

# توجيهات صندوق الأمم المتحدة للسكان

كيفية تصميم المساعدات  
النقدية وإعدادها في مجال  
إدارة حالات العنف القائم  
على النوع الاجتماعي



### شكر وتقدير

تم وضع هذه التوجيهات من قِبل شعبة الاستجابة الإنسانية في صندوق الأمم المتحدة للسكان بمساهمة تقنية كبيرة من مختلف المكاتب القطرية التابعة لصندوق الأمم المتحدة للسكان التي قدّمت الخبرات عند البدء بها وخلال مراجعتها. أُعدت التوجيهات واستُكمِلت في كانون الثاني/يناير 2023 من قِبل إليونورا أرجنتي وإيلينا بيرتولا وآليس جولاي نيابةً عن فريق مساعدات النقد والقسم التابع لشعبة الاستجابة الإنسانية.

نُحسُّ بالشكر الأشخاص التالية أسماؤهم على مدخلاتهم في هذه الوثيقة ومساهماتهم في مراجعتها: فولفيا بونياردو، ومادلين ديمينت، وبامبلا دي كاميلو، وإيزابيلا فليسي، وجوانا فريدمان، وإيرين جرير، وريم خميس، وكيت روجفي.

### صورة الغلاف

UNFPA Ethiopia/Paula Seijo©

### للاتصال

للأسئلة أو الدعم الإضافي، يُرجى الاتصال بالبريد الإلكتروني التالي [hrd-cva@unfpa.org](mailto:hrd-cva@unfpa.org)

توجيهات صندوق الأمم  
المتحدة للسكان

كيفية تصميم المساعدات  
النقدية واعدادها في  
مجال إدارة حالات  
العنف القائم على النوع  
الاجتماعي

# جدول المحتويات

5	مسرد المصطلحات.....
9	I. مُقدِّمة.....
9	1.1. صندوق الأمم المتحدة للسكان ومساعدات النقد والقسائم.....
11	1.2. المساعدات النقدية في إدارة حالات العنف القائم على النوع الاجتماعي.....
12	1.3. نبذة عن التوجيهات.....
15	II. إنشاء وتصميم عملية دمج المساعدات النقدية في إدارة حالات العنف القائم على النوع الاجتماعي.....
15	2.1. تقييم الأوضاع والجدوى.....
15	2.1.1. تقييم الشروط المسبقة للمساعدات النقدية على مستوى المكتب القطري.....
17	2.1.2. الاعتماد على التقييمات الحالية لحالات العنف القائم على النوع الاجتماعي واعتبارات المساواة بين الجنسين..
19	2.1.3. تحديد الخدمات الخاصة بالعنف القائم على النوع الاجتماعي وتقييم السوق.....
20	2.1.4. تقييم قدرة مقدمي الخدمات المالية والشركاء المنقذين وخيارات الإيصال الأخرى.....
20	2.1.5. إجراء عملية تقييم وتحليل للمخاطر الناتجة عن المساعدات النقدية في إدارة حالات العنف القائم على النوع
21	2.2. تحليل الاستجابة وتصميمها.....
22	2.2.1. تحديد متى يكون النقد استجابة مناسبة.....
24	2.2.2. تحديد مدى إلحاح الحاجة إلى المساعدة النقدية.....
24	2.2.3. تحديد نماذج التنفيذ الممكنة، وطريقة المساعدة، وآليات الإيصال.....
29	2.2.4. تحديد قيمة التحويلات، ووتيرة المساعدات النقدية ومدتها.....
31	2.2.5. تبادل البيانات والسرية: الإحالات الداخلية والخارجية.....
45	2.2.6. إنشاء إطار الرصد.....
47	2.2.7. تطوير استراتيجية خروج.....
	III. خطوات إدارة حالات العنف القائم على النوع الاجتماعي والمساعدات النقدية:
49	النصائح الخاصة بدمج المساعدات النقدية في إدارة حالات العنف القائم على النوع الاجتماعي.....
50	الخطوة الأولى: المقدمة والمشاركة.....
50	الخطوة الثانية: التقييم.....
52	الخطوة الثالثة: إعداد خطة عمل الحالة.....
54	الخطوة الرابعة: تنفيذ خطة العمل.....
55	الخطوة الخامسة: متابعة الحالة.....
56	الخطوة السادسة: إغلاق الحالة.....
59	IV. الخاتمة.....
61	V. الأدوات بدلا من.....
61	الأداة الأولى: قائمة مرجعية لتقييم وجود الشروط المُستَبة لتنفيذ المساعدات النقدية.....
64	الأداة الثانية: مصفوفة المخاطر المرتبطة بالمساعدات النقدية في إدارة حالات العنف القائم على النوع الاجتماعي.....
64	الأداة الثالثة: إطار الاستجابة.....
64	الأداة الرابعة: اتفاقية حماية البيانات.....
65	الأداة الخامسة: الصحيفة التوجيهية لإجراءات التشغيل المعيارية - ما يجب تضمينه في إجراءات التشغيل المعيارية.....

# مسرد المصطلحات<sup>1</sup>

**التقييم:** هو المرحلة الأولى من إدارة حالات العنف القائم على النوع الاجتماعي أو الخدمات النفسية الاجتماعية التي يتم خلالها جمع المعلومات وتقييمها بهدف اتخاذ قرار مناسب حول مسار العمل من أجل الناجية و معها. التقييم يمنع الافتراضات ويؤسس لوضع خطة عمل مناسبة ويساعد في تحديد مكاسب القوة لدى الناجية.

**خطة عمل الحالة:** مستند الحالة الذي يُحدد الاحتياجات الرئيسية لدى الناجية جنباً إلى جنب مع الأهداف والاستراتيجيات لتلبية تلك الاحتياجات و لتحسين الوضع الحالي للناجية.

**إدارة الحالات:** تُعدُّ إدارة حالات العنف القائم على النوع الاجتماعي، التي تستند إلى إدارة حالات العمل الاجتماعي، وسيلةً منظمة لتقديم المساعدة إلى الناجيات من العنف القائم على النوع الاجتماعي. وتتضمن منظومة واحدة - تكون عادةً جهة عاملة في مجال الدعم النفسي الاجتماعي أو في مجال الخدمات الاجتماعية - تتولى مسؤولية التأكد من إبلاغ الناجيات/الناجين بجميع الخيارات المتاحة ومن أنه يتم تحديد المسائل والمشكلات التي تواجه الناجية/الناجي وأسرتها/أسرته ومتابعتها بطريقة منسقة. تقدم المنظمة أيضاً الدعم العاطفي للناجيات من خلال عملية إدارة الحالات.

**المُرشد الاجتماعي:** يصف هذا المصطلح شخصاً يعمل في وكالة متخصصة لتقديم خدمات إدارة حالات العنف القائم على النوع الاجتماعي، تقع على عاتقه مسؤولية تقديم الخدمات المتعلقة بإدارة الحالات للناجيات. يتم تدريب المرشدين الاجتماعيين على نحو مناسب على إدارة الحالات المرتكزة على الناجين. وهكذا يتم الإشراف عليهم من قبل كبار موظفي البرنامج وبلترمون بمجموعة محددة من الأنظمة والمبادئ التوجيهية المصممة لتعزيز الصحة والأمل والتعافي. عادةً ما يُشار أيضاً إلى المرشدين الاجتماعيين بالأخصائيين الاجتماعيين وبمديري الحالات، من بين مصطلحات أخرى.

**مساعدات النقد والقسم:** تقديم التحويلات النقدية أو القسائم إلى الأفراد أو الأسر أو إلى مستفيدين من المجتمع (وليس إلى الحكومات أو الجهات الأخرى التابعة للدولة). يُستثنى من ذلك الحوالات والتمويل بالغ الصغر في التدخلات الإنسانية (على الرغم من إمكانية استخدام التمويل بالغ الصغر ومؤسسات تحويل الأموال من أجل الإيصال الفعلي للنقد).

**المساعدات النقدية:** تقديم مساعدة غير مقيّدة في شكل أموال - إما بالعملة الفعلية أو بالنقود الإلكترونية - إلى المستفيدين (الأفراد أو الأسر أو المجتمعات). ينبغي استخدام مصطلحي "النقد" أو "المساعدات النقدية" عند الإشارة على وجه التحديد إلى التحويلات النقدية فقط (على سبيل المثال، يجب عدم استخدام مصطلحي "النقد" أو "المساعدات النقدية" للإشارة إلى مساعدات النقد والقسم).

**المشروطة:** تشير المشروطة إلى الشروط المُسبقّة أو الشروط المؤهّلة التي يجب على المستفيدة الاستيفاء بها من أجل الحصول على المساعدات. تُستخدم الشروط من حيث المبدأ مع أي نوع من التحويلات (على سبيل المثال، النقد، والقسم، والعينية، وتقديم الخدمات، وما إلى ذلك) حسب تصميم التدخل وأهدافه. قد تتطلب بعض التدخلات من المستلمين تحقيق المخرجات المتفق عليها كشرط لاستلام التحويلات اللاحقة. تشمل الأمثلة على أحد الشروط القيام بزيارات الرعاية السابقة للولادة.

**السرية:** هي مبدأ أخلاقي يرتبط بمهنة الخدمات الطبية والاجتماعية. ويتطلب الحفاظ على السرية من مقدّمي الخدمات حماية المعلومات التي تم جمعها بشأن المستفيدة والموافقة على عدم تبادل المعلومات المتعلقة بمجالتها إلا بإذن صريح منهم. يتم الاحتفاظ بجميع المعلومات المكتوبة في مكان سري في ملفات مشفرة، ويتم تدوين المعلومات غير المحددة للهوية فقط في ملفات الحالة. ويستلزم الحفاظ على السرية ألا يقوم مقدّمو الخدمات بمناقشة تفاصيل الحالة بناتاً مع العائلة أو الأصدقاء أو الزملاء الذين لا يلزمهم معرفتها.

**آلية الإيصال:** وسائل إيصال تحويلات النقد أو القسائم (على سبيل المثال، البطاقة الذكية، والتحويلات النقدية المتنقلة، وبقاً باليد، والشيكات، وبطاقة الصراف الآلي، وما إلى ذلك).

1 تم أخذ التعريفات من مسرد مصطلحات شبكة شراكة التعلّم النقدي ومن المبادئ التوجيهية المشتركة بين الوكالات لإدارة حالات العنف القائم على النوع الاجتماعي (اللجنة التوجيهية لنظام إدارة معلومات العنف القائم على النوع الاجتماعي المشترك بين الوكالات 2017). - [مُتاح باللغة الإنكليزية]

مقدمو الخدمات المالية: كيان يقدم خدمات التحويل النقدية أو القسائم، والتي قد تشمل خدمات التحويل الإلكترونية. وقد يضم مقدمو الخدمات المالية شركات القسائم الإلكترونية، و/أو المؤسسات المالية كالبنوك ومؤسسات التمويل بالغ الصغر، و/أو مشغلي شبكات اتصال الهاتف المحمول.

**مناقشات جماعية مُركزة:** تتضمن المناقشات الجماعية المُركزة عدداً قليلاً من الأشخاص المتشابهين سكانياً أو المشاركين الذين تجمعهم سمات/خبرات أخرى من أجل مناقشة موضوع معين محظ اهتمام. وهي شكلٌ من أشكال البحث النوعي حيث يتم طرح الأسئلة بشأن تصوراتهم أو توجهاتهم أو معتقداتهم أو آرائهم أو أفكارهم.

**العنف القائم على النوع الاجتماعي:** العنف القائم على النوع الاجتماعي مصطلحٌ شامل يدل على أي فعل ضار يُرتكب ضد إرادة شخص بناءً على الفروق الاجتماعية (مثلاً، النوع الاجتماعي) بين الذكور والإناث. ويشمل الأعمال التي تُلحق الأذى البدني أو الجنسي أو العقلي أو التعذيب، والتهديد بأفعال من هذا القبيل؛ والقسر؛ وسائر أشكال الحرمان من الحرية. قد تحصل هذه الأعمال في أماكن عامة أو خاصة. وتشمل الأشكال النموذجية للعنف القائم على النوع الاجتماعي على العنف الجنسي (الاعتصاب، ومحاولة الاعتصاب، واللمس غير المرغوب فيه، والاستغلال الجنسي، والتحرش الجنسي)، وعنف العشير (عنف العشير ويسمى أيضاً العنف العائلي، بما في ذلك الاعتداء البدني والإساءة العاطفية والاعتداء الجنسي والاستغلال الاقتصادي)، والزواج المبكر والزواج القسري وتشويه الأعضاء التناسلية للإناث.

**الموافقة المستنيرة:** الموافقة المستنيرة هي الموافقة الطوعية لفرد يتمتع بالأهلية القانونية لإعطاء الموافقة. لیتتمكّن الشخص من إبداء الموافقة المستنيرة، يجب أن يكون لديه القدرة والنضج لمعرفة وفهم الخدمة التي سيتم تقديمها وأن يكون قادراً على إبداء الموافقة من الناحية القانونية. ولضمان أن تكون الموافقة "مستنيرة"، يتعين على مقدّم الخدمات اتخاذ جميع الإجراءات التالية مع الناجيات: (أ) توفير جميع المعلومات والخيارات الممكنة المتاحة للناجية حتى تتمكن من اتخاذ الخيارات؛ (ب) إبلاغ الناجية بأنّها قد تحتاج إلى مشاركة معلوماتها مع أشخاص آخرين يُمكنهم تقديم خدمات إضافية؛ (ج) التفسير للناجية ماذا سيحدث عندما تعمل معها؛ (د) شرح مزايا ومخاطر الخدمات للناجية؛ (و) التوضيح للناجية أنه يحق لها ردّ أو رفض أي جزء من الخدمات؛ و (ز) شرح حدود السرية للناجية.

**المقابلات مع مُقدّمي المعلومات الرئيسيين:** مقابلات نوعية متعمّقة مع أشخاص يُمثّلون المجتمع المُستهدف. تهدف المقابلات مع مُقدّمي المعلومات الرئيسيين إلى جمع المعلومات من مجموعة واسعة من الأشخاص - بما في ذلك قادة المجتمعات أو الأخصائيين أو السكان - الذين هم على معرفة مباشرة بالمجتمعات وبالأشخاص القادرين على تقديم معلومات عن الجوانب الحساسة للحياة المجتمعية والمؤشرات الفعلية حول إمكانية الوصول والمخاطر والأولويات وجوانب الضعف والقدرات على مستوى المجتمع المحلي.

**الجانبي:** هو شخصٌ يمارس أو يدعم ممارسة العنف أو غير ذلك من أشكال الاعتداء مباشرةً بحق أشخاص آخرين ضد إرادتهم.

**معايير الاختيار:** هي المعايير المُستخدمة لاختيار المستلمين/المستفيدين من مساعدات النقد أو القسائم. وأحياناً يُشار إليها بمعايير الاستهداف.

**الاستهداف:** المنهجية المُستخدمة لاختيار المستلمين/المستفيدين من المساعدات.







# 1

## مقدمة

### 1.1. صندوق الأمم المتحدة للسكان ومساعدات النقد والقسم

يهدف الالتزام بالموعد النهائي لتحقيق أهداف التنمية المستدامة عام 2030، يقود صندوق الأمم المتحدة للسكان الجهود العالمية لتحقيق ثلاثة أهداف تُعبر العالم: إنهاء الوفيات النفاسية التي يُمكن تفاديها، وإنهاء الحاجة غير المُلبّاة إلى تنظيم الأسرة، وإنهاء العنف القائم على النوع الاجتماعي وجميع الممارسات الضارة ذات الصلة، بما في ذلك زواج الأطفال وتشويه الأعضاء التناسلية الأنثوية.

ودعماً لهذه الأهداف، عمّل صندوق الأمم المتحدة للسكان في السنوات الأخيرة على إدراج تدخلات مساعدات النقد والقسم في برامجه الحالية للاستجابة للعنف القائم على النوع الاجتماعي ودعم الصحة الجنسية والإنجابية عالمياً. 2. مساعدات النقد والقسم هي أداة تُساعد على تلبية احتياجات النساء والفتيات في الأوضاع الإنسانية. 3. وكجزءٍ من برامج الصحة الجنسية والإنجابية والعنف القائم على النوع الاجتماعي الشاملة في الأوضاع الإنسانية، تدعم مساعدات النقد والقسم الوصول إلى الخدمات، وتساعد الناجيات على الهروب إلى برّ الأمان بعد تعرّضهنّ لحادث عنف قائم على النوع الاجتماعي أو عند مواجهة خطر وشيك بالتعرّض للعنف القائم على النوع الاجتماعي، وتُخفّف من المخاطر الناتجة عن التعرّض للعنف القائم على النوع الاجتماعي مثل اتباع استراتيجيات تكتيف ضارة. مساعدات النقد والقسم هي طريقة – أو ببساطة أداة – يستخدمها صندوق الأمم المتحدة للسكان لمعالجة العوائق الاقتصادية التي تحول دون الحصول على خدمات الصحة الجنسية والإنجابية والخدمات الخاصة بالعنف القائم على النوع الاجتماعي أو شراء المستلزمات الضرورية. وتُظهر الأدلة أن مساعدات النقد والقسم قد تكون أكثر مرونة وأقل تكلفة من المساعدة العينية. والأهم من ذلك، يجب ألاّ تحلّ مساعدات النقد والقسم مكان البرامج الإنسانية الأساسية التي ينفذها صندوق الأمم المتحدة للسكان على الإطلاق، بل يجب أن تكملها، بما في ذلك توفير الدعم العيني للمستلزمات الأساسية من خلال توفير حقيبة اللوازم الصحية النسائية. يجب أن تتوافق مساعدات النقد والقسم، مثل أي طريقة مساعدة أخرى أو تقديم خدمة، مع تعليمات صندوق الأمم المتحدة للسكان واستراتيجيته وأهداف برنامجه الإنساني المحدّدة في بلد أو منطقة ما.

حسب الخبرة العالمية المتزايدة، إن استخدام مساعدات النقد والقسم كطريقة يعظّم استخدام الموارد بشكلٍ أكثر ملاءمة لتفضيلات الناجية ومتطلّبات وضعها. وتمنح هذه المساعدات المرونة وحرية التصرف وتمدّد الناجيات من العنف القائم على النوع الاجتماعي بالمساعدات الطارئة والمنقذة للأرواح بالإضافة إلى دعم متوسط إلى طويل الأجل للتعافي والشفاء.

#### إن مساعدات النقد والقسم بشكل خاص:

- **تمنح النساء والفتيات حرية الاختيار.** إذ تتعرض حياة ورفاه النساء والفتيات للخطر في ظل غياب حرية الاختيار، لا سيّما في الأوضاع الإنسانية والأزمات. وينطبق ذلك بشكل خاص على حالة النساء والفتيات اللواتي يواجهنّ أصلاً مخاطر متفاقمة من العنف القائم على النوع الاجتماعي، مثل المراهقات والحوامل والنساء والفتيات ذوات الإعاقة، من بين أخريات. تمنح التدخلات النساء والفتيات المستضعفات القدرة على استخدام النقد الذي يُقدّم لهنّ كجزءٍ من نهج متكامل مركّز على الناجية.
- **تُعزّز الإدماج.** اعترافاً بأن الفئات السكانية التي يستهدفها صندوق الأمم المتحدة للسكان غالباً ما لا تنال نصيبها من الرعاية والاهتمام، ولا يتمّ الالتفات إلى احتياجاتها الخاصة في برامج مساعدات النقد والقسم واسعة النطاق مثل المساعدات النقدية المتعددة الأغراض، فإن المساعدات النقدية لحالات العنف القائم على النوع الاجتماعي والصحة الجنسية والإنجابية تأتي لتُساعد في سدّ بعض هذه الفجوات.
- **تسمح بالمرونة.** توفّر مساعدات النقد أو القسم دعماً أساسياً للسكان الرئيسيين ولفئات مستضعفة بعينها، وذلك بطريقة أكثر مرونة وملاءمة وتتيح مزيداً من حرية التصرف مقارنةً بأنواع المساعدات الأخرى.

2 المبادئ التوجيهية الأساسية لبرامج العنف القائم على النوع الاجتماعي هي: السلامة، وتعني كل من السلامة والأمان البدني والشعور بالأمان النفسي والعاطفي؛ السرية وهي تُشير إلى حق الناجية في اختيار الأشخاص الذين ستشارك أو لن تشارك قصتها ومعلوماتها معهم (مشاركة المعلومات الضرورية فقط، حسب طلب الناجية وموافقها)؛ احترام خيارات النساء والفتيات والناجيات من العنف القائم على النوع الاجتماعي واحترام حقوقهنّ وكرامتهن، ما يعني أن الناجيات هنّ الجهات الفاعلة الأساسية في جميع جوانب تقديم الخدمة؛ وعدم التمييز، أي ضرورة امتلاك العاملين في مجال العنف القائم على النوع الاجتماعي للمعرفة والمهارات والتوجهات اللازمة من أجل برامج شاملة.

3 أنشأت وحدة مساعدات النقد والقسم في شعبة الاستجابة الإنسانية **مبادئ توجيهية لمساعدات النقد والقسم** للمكاتب الميدانية التي تنفّذ مساعدات النقد والقسم كجزء من برنامجها الإنساني. وهي مُتاحة باللغات الإنجليزية والفرنسية والإسبانية والعربية والروسية.



UNFPA/Luis Tato©

- **فعالة من حيث التكلفة.** تُشكل مساعدات النقد والقسماء أداة مفيدة لضمان استخدام الموارد المحدودة بشكل أكثر كفاءة، إذ يمكن أن تكون أقل تكلفة من توريد السلع العينية وتوزيعها خلال الاستجابات في حالات الطوارئ، حيث لا يُلبي اتباع نهج واحد يناسب الجميع، في كثير من الأحيان، الاحتياجات الفردية للمستفيدات.
  - **تُمثل سداً أساسياً للفجوات.** مساعدات النقد والقسماء هي طريقة ونهج تُسهم في سدّ الفجوات في البرامج الإنسانية والإنمائية. وهي مرتبطة بشكل طبيعي باستراتيجيات الخروج الأكثر استدامة مثل برامج التحويلات النقدية للحماية الاجتماعية المحلية الموجودة أصلاً في بعض البلدان من أجل تحقيق ذلك، سيعزز صندوق الأمم المتحدة للسكان وجوده الطويل الأمد و شراكاته الحكومية الوطنية.
- يوصي صندوق الأمم المتحدة للسكان باستخدام المساعدات النقدية غير المقيّدة وغير المشروطة بدلاً من القسماء، كلما أمكن، وذلك لأنها أكثر مرونة واستجابة، لضمان توريد الناجيات من العنف القائم على النوع الاجتماعي بمزيد من التمكين والقدرة على التصرف. لهذا السبب، سنشير في الفصول الآتية إلى هذه الطريقة بـ المساعدات النقدية أو النقد بدلاً من مساعدات النقد والقسماء

## 1.2. المساعدات النقدية في إدارة حالات العنف القائم على النوع الاجتماعي

غالباً ما تواجه النساء والفتيات المتضررات من الأزمات المُعقّدة العنف القائم على النوع الاجتماعي، سواء داخل أسرهن أو على أيدي جناة خارجيين مثل أصحاب المُلْك أو أصحاب العمل أو المُتجرّين بالأشخاص أو جهات مسلّحة. كجزء من استجابة منسّقة لحالات العنف القائم على النوع الاجتماعي في حالات الطوارئ، يُقدّم صندوق الأمم المتحدة للسكان وشركاؤه مساعدات نقدية ضمن عملية منسّقة لإدارة حالات العنف القائم على النوع الاجتماعي<sup>4</sup> إلى جانب خدمات أخرى، بهدف تحسين نتائج الحماية والتخفيف من مخاطر تعرّض الأفراد للعنف القائم على النوع الاجتماعي. وفقاً للمبادئ التوجيهية المشتركة بين الوكالات، يتم تعريف إدارة حالات العنف القائم على النوع الاجتماعي بـ "وسيلة منسّقة لتقديم المساعدة إلى الناجيات، وهي تتضمن منظومة واحدة (عادةً ما تكون جهة عاملة في مجال الحماية أو في مجال الخدمات الاجتماعية) تتولّى مسؤولية التأكّد من أن هؤلاء الأفراد يتلقّون المساعدة في مواجهة التحديات التي تمّ تحديدها، وتمّ متابعتهم بطريقة منسّقة، ويُقدّم لهم الدعم العاطفي خلال العملية."<sup>5</sup>

وهكذا، يُصبح النقد جزءاً من "خطة عمل الحالة" للفرد والتي تعمل من خلالها الناجيات مع المرشدين الاجتماعيين لتحديد النقد كإجراءٍ مكّمل للحدّ من مخاطر العنف القائم على النوع الاجتماعي و/أو دعم عملية التعافي. يتمّ تحديد المخاطر المحتملة ومناقشتها مع الناجيات، بما في ذلك المخاطر المتعلقة باستخدام آليات معيّنة لإيصال النقد، وتؤخّذ في عين الاعتبار عند وضع خطة سلامة خاصة باستخدام النقد لكلّ حالة.

للتذكير، لا يُعدّ النقد في إدارة حالات العنف القائم على النوع الاجتماعي تدخلاً قائماً بذاته محلّ مكان الطّرق الأخرى في البرامج الإنسانية الأساسية لصندوق الأمم المتحدة للسكان: بل يجب أن يُكتمل التدخّلات الأخرى ويتكامل معها بالتركيز على تحسين تقديم الخدمات ضمن إدارة الحالات العادية، كما يجب ألا يهدف إلى استبدالها.<sup>6</sup>



UNFPA Myanmar/Doh Eain©

- 4 تصانئ برامج العنف القائم على النوع الاجتماعي التي ينفّذها صندوق الأمم المتحدة للسكان مع التعريف المشترك بين الوكالات لإدارة حالات العنف القائم على النوع الاجتماعي وتتوافق مع المعايير الدنيا المشتركة بين الوكالات للعنف القائم على النوع الاجتماعي في البرامج المتعلقة بحالات الطوارئ (2019) والمبادئ التوجيهية المشتركة بين الوكالات لإدارة حالات العنف القائم على النوع الاجتماعي (المجموعة الفرعية لنظام إدارة معلومات العنف القائم على النوع الاجتماعي 2017). - [المرجعان مُتاحان باللغة الإنكليزية] وهكذا، تنبع برامج العنف القائم على النوع الاجتماعي التي ينفّذها صندوق الأمم المتحدة للسكان جوانب النهج المركّز على الناجية من أجل الحفاظ على السرية، والسلامة، وعدم التمييز، واحترام خيارات النساء والفتيات و حقوقهن وكرامتهن وتعزيرهن.
- 5 المبادئ التوجيهية المشتركة بين الوكالات لإدارة حالات العنف القائم على النوع الاجتماعي (المجموعة الفرعية لنظام إدارة معلومات العنف القائم على النوع الاجتماعي 2017) - [متاح باللغة الإنكليزية]
- 6 الالتزامات بتوسيع نطاق مساعدات النقد والقسائم (صندوق الأمم المتحدة للسكان 2021)

## لماذا يتم اعتماد المساعدات النقدية في إدارة حالات العنف القائم على النوع الاجتماعي؟



يوصي صندوق الأمم المتحدة للسكان حالياً بتوفير النقد كخيار في كل برنامج جيد الأداء لإدارة الحالات، بالنظر إلى أن دمج النقد في إدارة حالات العنف القائم على النوع الاجتماعي يدعم استجابة أكثر شمولية ومتابعة للتحديات التي قد تواجهها الناجيات. عند دمج النقد في إدارة حالات العنف القائم على النوع الاجتماعي، يوصى باعتماد طريقة لتحويل النقد غير مقيّدة وغير مشروطة، إذ تُظهر الأدلة أنها أكثر ملاءمة للناجيات من العنف القائم على النوع الاجتماعي نظراً إلى أنها تُتيح للناجيات سرعة الصرف وتمنحهن القدرة على التصرف والمرونة.

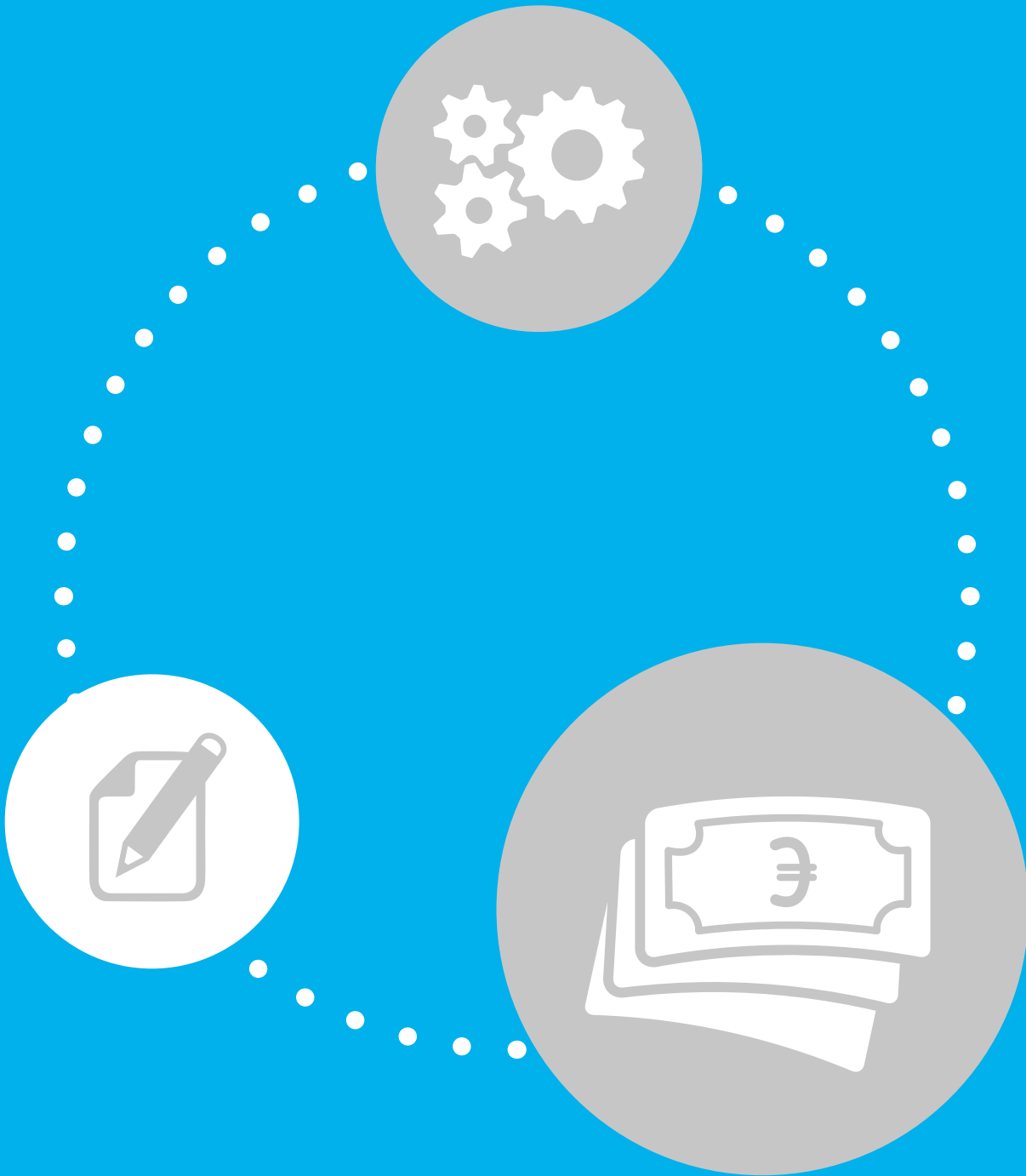
يُعدّ وجود نظام متين وذو بُنية جيّدة لإدارة حالات العنف القائم على النوع الاجتماعي شرطاً مسبقاً أساسياً لتنفيذ الأنشطة النقدية في إدارة حالات العنف القائم على النوع الاجتماعي.

## 1.3. نبذة عن التوجيهات

لا بدّ من النظر بدقة في الأحكام المتعلقة بتوقيت وكيفية استخدام المساعدات النقدية كأداة في إدارة حالات العنف القائم على النوع الاجتماعي، وذلك من أجل التخفيف من أي مخاطر مرتبطة بها وتفاذي التبعات السلبية غير المقصودة التي قد تليها. على هذا النحو، تهدف هذه التوجيهات إلى توجيه الممارسين في مجال العنف القائم على النوع الاجتماعي والنقد التابعين لصندوق الأمم المتحدة للسكان ودعمهم في تقييم المساعدات النقدية وفي تصميمها وتنفيذها ودمجها في برامج إدارة حالات العنف القائم على النوع الاجتماعي بشكل آسي وفعال. تُعدّ هذه التوجيهات نتاج تعقيبات مكثفة مُقدّمة من قبل المستفيدات من النقد، ومن المرشدين الاجتماعيين الخاضعين بهن، ومن الشركاء المنقّذين في الميدان.

توضح الفصول التالية من وثيقة التوجيهات العناصر الأساسية والإجراءات الرئيسية التي يجب على الأفرقة الميدانية والمكاتب القطرية تحاذاها من أجل تصميم عملية دمج فعالة وآمنة لطريقة تحويل النقد في إدارة حالات العنف القائم على النوع الاجتماعي. تمّ تحديد نهج صندوق الأمم المتحدة للسكان ومنهجيته باستخدام نهج تدرّجي، بما في ذلك تعليمات بشأن كيفية القيام بتقييم الأوضاع والجدوى، وكيفية التخطيط الفعال للاستجابة، وكيفية تصميم التدخل النقدي. في الفصل الأخير، يتمّ تقديم اقتراحات محدّدة حول نقاط الدخول لدمج تدخلات المساعدات النقدية في كل خطوة من خطوات عملية إدارة حالات العنف القائم على النوع الاجتماعي لتستخدمها الأفرقة العاملة في مجال العنف القائم على النوع الاجتماعي من أجل استكمال التوجيهات. بالإضافة إلى ذلك، سيجد القارئ الأدوات والموارد ذات الصلة القابلة للتكيف في نهاية كل قسم.





## 2

# إنشاء وتصميم عملية دمج المساعدات النقدية في إدارة حالات العنف القائم على النوع الاجتماعي

يوجه هذا القسم الأفرقة من خلال تقييمات السياق ذات الصلة والجدوى اللاحقة للتدخل النقدي ضمن إدارة حالات العنف القائم على النوع الاجتماعي. يتبع ذلك توجيهات بشأن كيفية تحليل المعلومات التي تم جمعها من خلال تلك التقييمات، وتم كيفية وضع إطار استجابة (بما في ذلك اختيار طريقة الصرف النقدي)، وكيفية تحديد مقدمي الخدمات المالية، وكيفية وضع الشروط اللازمة للتبادل الآمن للبيانات.

## 2.1. تقييم الأوضاع والجدوى

يجري الاضطلاع بتقييم الأوضاع والجدوى خلال المرحلة التحضيرية للبرنامج من أجل معرفة ما إذا كانت المساعدات النقدية تمثل طريقة مُجدية وصالحة في سياق معين، والنظر في إمكانية وجود خيارات عملية لتنفيذ المساعدات النقدية ضمن إدارة حالات العنف القائم على النوع الاجتماعي. يُرجى الانتباه إلى ضرورة الإبلاغ عن هذا الإجراء الأولي وتحديدته بانتظام خلال دورة البرنامج يُعنى ضمان تعديله في الوقت المناسب. نوجز أدناه مختلف الخطوات والإجراءات والأدوار ومصادر المعلومات اللازمة للتقييم، والتي ستوجه جميعها طريقة تصميم هذه المساعدات النقدية بالشكل المناسب. **يجب على الأفرقة العاملة الاستناد إلى المعلومات والتقييمات الحالية كلما أمكن، والاضطلاع بتقييمات جديدة فقط في حال بقاء فجوات مهمة.** يتم الحصول على معلومات مفيدة لتقييم الأوضاع والجدوى من خلال قطاع الحماية والفريق العامل المعني بالنقد وكذلك المجموعة الفرعية المعنية بحالات العنف القائم على النوع الاجتماعي.

### 2.1.1 تقييم الشروط المسبقة للمساعدات النقدية على مستوى المكتب القطري

يوجد عددٌ من الاعتبارات الأولوية الضرورية لفهم مدى جدوى المساعدات النقدية كخيارٍ للاستجابة، ومعرفة ما إذا كان المكتب القطري سينجح في دمجها ضمن إدارة حالات العنف القائم على النوع الاجتماعي. من الضروري تواجده العناصر التالية على وجه الخصوص:

- برنامج نشط وفعال ومنظم بشكل جيد لإدارة حالات العنف القائم على النوع الاجتماعي، على أن يتضمن نظام إشراف
- قبول الحكومات المحلية والمجتمعات بمساعدات النقد والقسم<sup>7</sup>
- دعم الإدارة العليا والتزامها بمساعدات النقد والقسم في البلد
- توافر الأموال أو القدرة على تأمينها
- وجود الموارد البشرية الضرورية (كل من العنف القائم على النوع الاجتماعي ومساعدات النقد والقسم)، إلى جانب دور نشط تؤذي الوحدات المالية و/أو الإدارية، و/أو إمكانية الحصول على دعم تقني إضافي لمساعدات النقد والقسم على المستوى الإقليمي وعلى مستوى المقر الرئيسي

7 عادة ما يتم توفير هذه المعلومات على مستوى الفريق العامل المعني بالنقد.

● القدرة الحالية للشركاء المنقذين وأنظمة إيصال النقد

● قدرة الخدمات الوظيفية 8 وتوافر العناصر المناسبة في نظام السوق



#### الأداة الأولى: قائمة مرجعية لتقييم وجود الشروط المُستبقة لتنفيذ المساعدات النقدية

##### المُرشدون الاجتماعيون المعنيون بالعنف القائم على النوع الاجتماعي: الشروط المُستبقة والاعتبارات

تُعد إدارة حالات العنف القائم على النوع الاجتماعي وسيلةً وعمليةً منسّمة لتقديم المساعدة إلى الناجيات من العنف القائم على النوع الاجتماعي. وهي تتبّع النهج المرتكز على الناجية، أي أنه يجري التعامل مع الناجية بشكلٍ يحفظ كرامتها وبالتعاطف معها وباحترامها؛ باعتبار أن كل ناجية تمثل حالة فريدة ومختلفة لديها قدرات واحتياجات وإمكانياتٍ مختلفة؛ ويُعترف بحقوقها في الحصول على الرعاية والدعم. المرشدون الاجتماعيون المعنيون بالعنف القائم على النوع الاجتماعي هم الجهة التي تتعامل مباشرةً مع الناجيات والتي تتحقّق بالتالي من صحّة تجاربهنّ وتوسّع إلى مساعدتهنّ على استعادة الشعور بالتمكين، وتزويد من مكامن القوة لديهنّ وتبرزهنّ، وتبني التواصل والثقة معهنّ من خلال إدارة الحالة. لذلك يوصى ببناء فريقٍ عاملٍ في مجال العنف القائم على النوع الاجتماعي مجهّز وقوي من الناحية التقنية، وذلك كشرط مُستبقٍ لتنفيذ برامج التصدي للعنف القائم على النوع الاجتماعي وتقديم المساعدات النقدية. ففي الواقع، يُعدّ دور أعضاء الفريق العامل في مجال العنف القائم على النوع الاجتماعي أساسياً ليس في مرحلة التنفيذ فحسب، بل ويكتسي دورهم كمشاركين فاعلين في مرحلة تصميم الاستجابة أهميةً بالغة أيضاً. إذ يجب أن يُسهّم إعدادهم التقني ومعرفتهم السياقية وخبرتهم في توجيه المشروع من بدايته وفي تقديم الملاحظات والمعلومات الأساسية طوال فترة التدخّل.

يمثّل المرشدون الاجتماعيون صلة وصل أساسية في عملية إدارة حالات العنف القائم على النوع الاجتماعي. لذلك، من أجل تقديم خدمات دعم عالية الجودة بنجاح، يجب تزويدهم بما يلي:

- تدريب شامل،<sup>9</sup> وإشراف تقني،<sup>10</sup> ودعم طوال فترة عملهم
- فهم القضايا والاتجاهات السياقية في مجال التدخّل (على سبيل المثال، الملف الديمغرافي للسكان، والاحتياجات والمخاطر المتعلقة بمكامن الضعف المتقاطعة،<sup>11</sup> والديناميات الاجتماعية، وما إلى ذلك)
- معرفة الخدمات المتاحة ومسارات الإحالة الخاصة بالعنف القائم على النوع الاجتماعي، ومدى فاعليتها، وإمكانية الوصول إلى مختلف الفئات الاجتماعية،<sup>12</sup> ونقاط الدخول والفجوات (يجب الحصول على كلّ هذه المعلومات خلال التقييمات الأولى، المشمولة في القسم II)
- الوعي بتنسيق الخدمات ومسارات الإحالة المحلية، خاصةً إذا شملت الأخيرة جهات فاعلة غير معنية بالحماية مثل مقدمي الخدمات المالية
- الإلمام بإجراءات السرية، بما في ذلك توثيق الحالات، وتخزين المعلومات، وتبادل البيانات داخلياً وخارجياً (فيما يتعلّق بإدارة حالات العنف القائم على النوع الاجتماعي والمساعدات النقدية على حدّ سواء)

8 يرجى مراجعة القسم 2.1.3. تحديد الخدمات الخاصة بالعنف القائم على النوع الاجتماعي وتقييم السوق لمزيد من التفاصيل.

9 تتمثّل المعايير الدنيا في معرفة المرشدين الاجتماعيين بالعنف القائم على النوع الاجتماعي (الأسباب الجذرية والعواقب)، والمبادئ التوجيهية، والنهج المرتكز على الناجيات، وخطوات وأدوات إدارة الحالات.

10 يُعدّ الإشراف التقني ضرورياً من أجل صقل المهارات مثل التعاطف والتواصل وحلّ المشاكل، ومن أجل البقاء على معرفة بأحدث الاتجاهات والخدمات المتاحة.

11 يُشير مصطلح النفاذية إلى جوانب متعددة من عدم المساواة التي قد يتعرض لها شخص ما. على سبيل المثال، قد تعاني امرأة فقيرة تنتمي لأقلية إثنية من أنواع مختلفة من العنف القائم على النوع الاجتماعي، وتكون بإمكانية وصولها إلى الخدمات أقل، مقارنةً بامرأة غنية تنتمي إلى أغلبية عرقية.

12 قد تواجه بعض الناجيات حواجز مختلفة تمنعهنّ من الوصول إلى الخدمات مثل المساعدات النقدية. وقد يعزى ذلك إلى حواجز رسمية (مثل نقص الوثائق الرسمية أو القيود على الحركة) أو حواجز غير رسمية (مثل حواجز لغوية أو قلة المعرفة بالخدمات وكيفية الوصول إليها).



- فهم واضح لجميع السياسات والبروتوكولات وإجراءات التشغيل المعيارية المعمول بها فيما يتعلق بإدارة الحالات والمساعدات النقدية

يجب على المكاتب القطرية وأفرقة البرنامج التحقق من استيفاء جميع الشروط المذكورة أعلاه قبل البدء في تنفيذ الأنشطة النقدية ضمن إدارة حالات العنف القائم على النوع الاجتماعي.<sup>13</sup> في حال عدم استيفائها، يجب على المكاتب القطرية وأفرقة البرنامج توفير بناء القدرات ومراجعة الإجراءات والهياكل التنظيمية ذات الصلة لتمكين الفريق العامل في مجال العنف القائم على النوع الاجتماعي من دعم دمج النقد بشكلٍ فعال.

في حال تم احترام جميع الشروط المذكورة أعلاه، يجب أن تبدأ الأفرقة العاملة بالتقييمات الإضافية وبالتحليل الآتي.

## 2.1.2. الاعتماد على التقييمات الحالية لحالات العنف القائم على النوع الاجتماعي واعتبارات المساواة بين الجنسين



### من

الأخصائي العامل في مجال العنف القائم على النوع الاجتماعي، من خلال العمل مع المجموعة الفرعية المعنية بحالات العنف القائم على النوع الاجتماعي، عندما تُتاح البيانات المرجعية الحالية حول العنف القائم على النوع الاجتماعي واعتبارات المساواة بين الجنسين في السياق المحدد. في بعض الحالات التي تكون البيانات فيها غير متوفرة أو غير مكتملة أو متقادمة أصلاً، يجب أن يوظف الأخصائي العامل في مجال العنف القائم على النوع الاجتماعي بمسؤولية إجراء تقييم جديد لحالات العنف القائم على النوع الاجتماعي واعتبارات المساواة بين الجنسين، بالإضافة إلى إجراء التحليل ذات الصلة.



### ماذا

يُعدّ التقييم الأساسي لحالات العنف القائم على النوع الاجتماعي واعتبارات المساواة بين الجنسين ضرورياً لاستعراض المخاطر الحالية للعنف القائم على النوع الاجتماعي والاحتياجات لدى المجتمعات المستهدفة/السكان المستهدفين، ومن أجل الاسترشاد به في عملية تصميم التدخلات التي تُركّز على العنف القائم على النوع الاجتماعي وأو تعميم اعتبارات العنف القائم على النوع الاجتماعي في أنواع أخرى من البرامج. بالنظر إلى ضرورة وجود برامج فعالة بالفعل للتصدي للعنف القائم على النوع الاجتماعي في السياقات المحددة للمساعدات النقدية، يجب أن تتوفّر بالفعل تقييمات حالية للعنف القائم على النوع الاجتماعي ولاعتبارات المساواة بين الجنسين، بحيث يُمكن لأخصائي العنف القائم على النوع الاجتماعي الاعتماد عليها من أجل تكوين فهم أفضل وجمع معلومات إضافية ذات صلة بدمج المساعدات النقدية. إن المعلومات التي تُجمع في عملية التقييم ستسمح للأفرقة المعنية بالتصدي للعنف القائم على النوع الاجتماعي وتقديم المساعدات النقدية بتحليل وتمييز الاحتياجات الخاصة والمخاطر التي يمكن تخفيفها والاستجابة لها من خلال استخدام النقد. يجب استخدام المعلومات لتصميم تدخل استجابة ملائم وآمن ومقبول ثقافياً في السياق المختار. من خلال فهم مجموعة من العوامل المهمة - بما في ذلك العوامل التي تُساهم في العنف القائم على النوع الاجتماعي، ومكان الضعف المتقاطعة في المجتمعات، والأعراف، والسلطة التي تتخذ القرار، ومستويات يُسر الوصول إلى الخدمات - ستتمكن الأفرقة العاملة من البدء بتحديد:

- السيناريوهات والاتجاهات المرتبطة بالعنف القائم على النوع الاجتماعي السائدة في المنطقة
- احتياجات الناجيات من العنف القائم على النوع الاجتماعي التي يمكن الاستجابة لها من خلال المساعدات النقدية
- المخاطر السائدة للعنف القائم على النوع الاجتماعي التي يمكن التخفيف من حدتها والتصدي لها عن طريق النقد<sup>14</sup>
- المخاطر المحتملة المرتبطة بآليات وسيناريوهات إيصال النقد

13 سُمّح معلومات محددة تتعلق بالمساعدات النقدية وطرائقها وأحكامها، وسُمّح مشاركتها مع الفريق العامل في مجال العنف القائم على النوع الاجتماعي بعد الانتهاء من التقييمات الأولية التي تمت نفيها في الأقسام التالية.

14 سطر الأفرقة العاملة ما إذا كانت المساعدات النقدية خياراً مناسباً للاستجابة لمختلف أوضاع العنف القائم على النوع الاجتماعي في سياق التقييم خلال مرحلة تحليل الاستجابة والتصميم التي تمت مناقشتها في القسم 2.2.



## كيف

حيثما يكون ذلك ممكناً، يُرجى الاعتماد على البيانات الأولية الحالية الخاصة بالعنف القائم على النوع الاجتماعي واعتبارات المساواة بين الجنسين في السياق، والتي غالباً ما يتم الحصول عليها من خلال المجموعة الفرعية المعنية بمجالات العنف القائم على النوع الاجتماعي. إذا كانت البيانات غير متوفرة أو غير مكتملة أو مُتقادمة، يمكنكم الحصول على بيانات جديدة من خلال مراجعة الوثائق (بما في ذلك تقارير نظام إدارة معلومات العنف القائم على النوع الاجتماعي، وتقارير العنف القائم على النوع الاجتماعي، وتقارير الرصد ما بعد توزيع مساعدات النقد والقسائم، وتقييمات تأثير مساعدات النقد والقسائم، والمناقشات الجماعية المُركزة المُخصصة بشأن آليات الإيصال للنساء والفتيات، وما إلى ذلك)، وتحليل البيانات والمقابلات (بما في ذلك المقابلات مع مُقدمي المعلومات الرئيسيين). يجب أن يجمع تقييم حالات العنف القائم على النوع الاجتماعي واعتبارات المساواة بين الجنسين معلومات عن:

- الخصائص الديمغرافية للسكان (مع عدم التمييز حسب العمر والجنس)، ومواصفات الناجيات، ومواصفات الجناة
- أنواع العنف القائم على النوع الاجتماعي في السياق المحدد، وعوامل الخطر لمختلف أنواع العنف القائم على النوع الاجتماعي، ومواصفات المجتمع (بما في ذلك توجهات المجتمع وممارساته فيما يتعلق باعتبارات المساواة بين الجنسين والعنف القائم على النوع الاجتماعي؛ وأشكال العنف القائم على النوع الاجتماعي التي تحدث في السياق المحدد وكيف ينظر المجتمع إليها؛ والمعتقدات والممارسات التقليدية و/أو الدينية؛ ومشاركة المرأة في اتخاذ القرار؛ والأدوار والمسؤوليات والأعراف فيما يتعلق بالعمر والجنس)
- وجود وفعالية مسارات الإحالة وروتوكولات تبادل المعلومات في مجال العنف القائم على النوع الاجتماعي (على سبيل المثال، وجود فاعل لنظام تبادل المعلومات ومعرفة مقدمي الخدمة، وما إلى ذلك)
- الفجوات في الخدمات الخاصة بالعنف القائم على النوع الاجتماعي
- احتياجات متعلقة بالعنف القائم على النوع الاجتماعي لدى الناجيات وأي حواجز تُعيق الوصول إلى الخدمات الخاصة بالعنف القائم على النوع الاجتماعي (مثل التكلفة والنقل، وما إلى ذلك)
- المخاطر المحتملة للعنف القائم على النوع الاجتماعي والمرتبطة بطريقة تقديم المساعدات النقدية وآلياتها
- احتياجات وتفضيلات المساعدة والدعم بالنسبة للناجيات من العنف القائم على النوع الاجتماعي، بما في ذلك كيف يتعاملن مع النقد وماذا يفضلن لناحية تحصيل النقد وتخزينه

يُرجى الانتباه إلى أن البيانات التي تم جمعها من خلال تقييم حالات العنف القائم على النوع الاجتماعي واعتبارات المساواة بين الجنسين تهدف إلى الاسترشاد بها والتأثير على تصميم البرنامج وتنفيذه. تُعد المعلومات حول ديناميات العنف القائم على النوع الاجتماعي والمخاطر المحددة بسياقاتها جزءاً من التحليل الضروري لبناء أساس إطار الاستجابة للمساعدات النقدية في إدارة حالات العنف القائم على النوع الاجتماعي. من الضروري معرفة الاحتياجات والمخاطر المحددة لدى الناجيات من العنف القائم على النوع الاجتماعي ولا سيما الحاجات غير المُلباة. يجب أن تُعتبر الأفرقة العاملة في مجال العنف القائم على النوع الاجتماعي ذلك كجزء من معرفتها بالسياق و الفئة السكانية المستهدفة، وليس كعنصر لتحديد الأولويات بين الناجيات والنساء والفتيات المعرضات لخطر العنف القائم على النوع الاجتماعي. تُنصخ الأفرقة بالحفاظ على نهج كل حالة على حدة، والتأكد من أن المساعدات النقدية ستكون شاملة ومُصممة لتلبية احتياجات الناجيات (لمزيد من المعلومات، يُرجى مراجعة القسم المتعلق بالتقييمات ضمن عملية إدارة حالات العنف القائم على النوع الاجتماعي). يوصى بالتركيز على تقييم أهمية المساعدات النقدية وفائدتها لكل حالة محددة بين الناجيات بدلاً من تقييم أحقية الناجية بالحصول على المساعدات النقدية وتحديد الأولويات حسب درجة العنف الذي تعرضت له (على سبيل المثال، وجود أسلحة، أكثر من جاني مسؤول عن الاعتداء، وما إلى ذلك).

### 2.1.3. تحديد الخدمات الخاصة بالعنف القائم على النوع الاجتماعي وتقييم السوق



#### من

كل من الأخصائي العامل في مجال العنف القائم على النوع الاجتماعي ومسؤول الاتصال في مساعدات النقد والقسم<sup>15</sup>



#### ماذا

يكمُن الهدف من استكمال تحديد الخدمات الخاصة بالعنف القائم على النوع الاجتماعي وتقييم السوق في فهم: توافر الخدمات الخاصة بالعنف القائم على النوع الاجتماعي، ويُسر الوصول إليها، وتكاليفها المحتملة، والإقبال الحالي عليها (على سبيل المثال، الخدمات القانونية، والطبية، وخدمات الصحة النفسية والدعم النفسي الاجتماعي، وما إلى ذلك) في السياقات المحددة؛ وكيف يُمكن أن تتأثر الرسوم والتكاليف بالنسبة للمستخدم عندما يكون مقدم الخدمات من القطاع العام أو الخاص؛ وتوافر النقل وتكلفته، وتلبية الاحتياجات الأخرى ذات الصلة وتغطية تكلفتها مثل الإيجار والأدوية ومستلزمات المعيشة الأساسية ورعاية الطفل والاحتياجات الأخرى، وذلك حسب الأمور المُخطط لتغطيتها عبر المساعدات النقدية.



#### كيف

بما أنه سبق وتم إنشاء أنشطة إدارة حالات العنف القائم على النوع الاجتماعي في السياقات المحددة، فقد سبق أن تم تحديد الخدمات الخاصة بالعنف القائم على النوع الاجتماعي. ومع ذلك، لا يزال من المهم مراجعته للنظر بالتحديد في الخدمات والتكاليف التي تستطيع المساعدات النقدية تغطيتها وفقاً لخطة إدارة حالة الناجية. يمكن الحصول على المعلومات اللازمة لتحديد الخدمات الخاصة بالعنف القائم على النوع الاجتماعي وتقييم السوق في الغالب عن طريق المجموعة الفرعية المعنية بحالات العنف القائم على النوع الاجتماعي والفريق العامل المعني بالنقد (الذي يُقدّم معلومات عن الأداء الوظيفي للسوق وعن أسعار المواد الأساسية)، وكذلك عن طريق مجموعات/قطاعات الحماية والصحة (التي تقدّم معلومات عن توافر الخدمات ونوعيتها وأسعارها)، وكذلك عن طريق الشركاء المنقذين المحليين والمرشدين الاجتماعيين. في حال عدم توفرها، يجب على المكاتب القطرية الاتصال بالأخصائيين في القطاع (القطاعات) للحصول على الدعم اللازم.<sup>16</sup>



UNFPA Moldova/Siegfried Mondola©

15 سيكون مسؤول الاتصال في مساعدات النقد والقسم بمثابة الشخص المعني على مستوى المكتب القطري لتغطية الدور الفني وأو التشغيل في دعم أنشطة مساعدات النقد والقسم، بما في ذلك النقد في إدارة حالات العنف القائم على النوع الاجتماعي.

16 لمزيد من التفاصيل، يرجى مراجعة [دورة مدخل إلى تحليل السوق لشبكة سواكة التعلّم النقدي](#) والدورة المنتظمة من قبل لجنة الإنقاذ الدولية وشبكة سواكة التعلّم النقدي [دليل عملي لتحليل السوق](#).

## 2.1.4. تقييم قدرة مقدمي الخدمات المالية والشركاء المنفذين وخيارات الإيصال الأخرى



### من

مسؤول الاتصال في مساعدات النقد والقسائم على مستوى البلد ووحدة العمليات، بالتعاون مع الشركاء المنفذين والفريق العامل المعني بالنقد، في حال وُجدوا وكانوا فاعلين.



### ماذا

تحديد وتقييم الخيارات المتاحة لإيصال النقد للناجيات من العنف القائم على النوع الاجتماعي و للنساء والفتيات المعرضات لخطر العنف القائم على النوع الاجتماعي. يجب أن يتضمن ذلك تفاصيل حول القبول الاجتماعي لطريقة تنفيذ المساعدة، وبُسر الوصول إليها، والأمان، ودقة توقيتها (على سبيل المثال، بشكل مباشر، من خلال الشركاء، عبر الاعتماد على أنظمة كيانات أخرى، وما إلى ذلك)، وحول آلية الإيصال. تقييم قدرة الشركاء المنفذين لإدارة حالات العنف القائم على النوع الاجتماعي، وخبراتهم، وإمكانياتهم فيما يتعلق بتقديم النقد و/أو التعامل مع مقدمي الخدمات المالية. يُرجى الأخذ بعين الاعتبار إمكانية تنفيذ طريقة تحويل النقد من خلال شريك مُنفذ و/أو من خلال مقدمي الخدمات المالية (على سبيل المثال، شركة هاتف محمول، أو بنك، أو وكالة حوالات، وما إلى ذلك) أو وكالة أخرى تابعة للأمم المتحدة أو منصة إيصال مشتركة.



### كيف

في أغلب الحالات، يجب على مسؤول الاتصال في مساعدات النقد والقسائم أن يستخدم ويعتمد على المعلومات والتقييمات التي استُكملت سابقاً وأُتيحت للشركاء و للفريق العامل المعني بالنقد من أجل تحديد الخيارات المتاحة في السياق المُستهدف، وتحديد الأمور التي تسير على قدم وساق وكذلك الأمور العالقة. من الضروري إجراء مناقشة مع الشركاء المنفذين والوكالات الأخرى التابعة للأمم المتحدة بشأن وجود خيارات للاعتماد على أنظمة موجودة. يتم أيضاً إيصال النقد من خلال شريك لإدارة حالات العنف القائم على النوع الاجتماعي مباشرةً كنقد باليد. على هذا النحو، يجب تقييم قدرة الشركاء المنفذين على إيصال النقد (مع مراعاة العمليات المالية، والأداء التشغيلي، وإدارة المخاطر، والفصل بين المهام، وما إلى ذلك). سيؤثر ذلك على اتخاذ قرار بشأن إمكانية تقديم المساعدات النقدية للناجيات من العنف القائم على النوع الاجتماعي و للنساء والفتيات المعرضات لخطر العنف القائم على النوع الاجتماعي بشكل آمن، و بشأن كيفية إيصال النقد هُنَ فعلياً.

## 2.1.5. إجراء عملية تقييم وتحليل للمخاطر الناتجة عن المساعدات النقدية في إدارة حالات العنف القائم على النوع الاجتماعي



### من

يجب أن يأخذ مسؤول الاتصال في مساعدات النقد والقسائم زمام المبادرة في عملية تقييم وتحليل المخاطر الناتجة عن المساعدات النقدية. مع ذلك، يُعدّ تعاون الفريق العامل في مجال العنف القائم على النوع الاجتماعي أمراً ضرورياً، ويُنصح بشدة بمشاركة جميع الأفرقة العاملة (على سبيل المثال، في المالية والعمليات والرصد والتقييم) للتأكد من أن استخدام النقد (و/أو القسائم) لا يسبب المزيد من الضرر.<sup>17</sup>



### ماذا

إن إجراء تقييم وتحليل سليم للمخاطر يُركّز بشكل خاص على استخدام النقد في إدارة حالات العنف القائم على النوع الاجتماعي من شأنه أن يضمن ألا تُعرض المساعدات للنساء المستهدفات - ولا الموظفين أو المنظمة أو البرامج المعنية - إلى المزيد من المخاطر. يجب دراسة المخاطر والفوائد وإعادة تقييمها خلال عملية الاستجابة بأكملها. عندما تنجح تدابير التخفيف في جعل المخاطر مقبولة، يجب أن يتم تنفيذها ومتابعتها بدقة.

17 للحصول على دعم إضافي، يُرجى الرجوع إلى مصفوفة تحليل مخاطر العنف القائم على النوع الاجتماعي فيما يتعلق بمساعدات النقد والقسائم من مجموعة أدوات التخفيف من مخاطر العنف القائم على النوع الاجتماعي بشأن مساعدات النقد والقسائم (صندوق الأمم المتحدة للسكان و مجال المسؤولية الخاص بالعنف القائم على النوع الاجتماعي 2022).



## كيف

يُرجى استخدام نموذج مصفوفة المخاطر مقابل المساعدات النقدية في إدارة حالات العنف القائم على النوع الاجتماعي، وملته باستخدام نهج تعاوني وتشاركي يستند إلى معارف وخبرات جميع الأفرقة المشاركة.



الأداة الثانية: مصفوفة المخاطر مقابل المساعدات النقدية في إدارة حالات العنف القائم على النوع الاجتماعي (نموذج ومثال)

## 2.2. تحليل الاستجابة وتصميمها

يُعدّ تحليل الاستجابة الرابط بين تحليل الأوضاع والحدود وبين التصميم النهائي لإطار الاستجابة، والذي يُحدّد خصائص المجموعات المستهدفة، ومبالغ التحويل، وآلية الإيصال، وتيرة المساعدات النقدية.

يعتبر على فريق المساعدات النقد والقسائم والفريق العامل في مجال العنف القائم على النوع الاجتماعي تخطيط إطار الاستجابة من خلال تحديد تفاصيل التدخل، ووضع الشروط والأنظمة اللازمة لإعداد الاستجابة النقدية وإنشائها، بحيث تكون جاهزة حين تجتاز الناجيات من العنف القائم على النوع الاجتماعي اللواتي سيتم دعمهن بالمساعدات المالية مرحلة إدارة الحالة. وجلياً بالملاحظة أن هذا التصميم يجب أن يسترشد برصد عمليات إيصال التحويلات النقدية وتقييمات الناجيات اللاحقة للاستجابة، كما يجب تعديله إذا لزم الأمر.

تحتوي الأقسام الآتية على قائمة مفصلة بالاعتبارات والخطوات التي من شأنها أن توجه الأفرقة حول كيفية تصميم تدخلاتها ووضع إطار استجابة وإجراءات تشغيل معيارية شاملة. 18 ستتغير إطار الاستجابة وكذلك إجراءات التشغيل المعيارية حسب السياق والطرائق المتاحة. سيوفّر هذا التمرين هيكلًا يتبعه الفريق في عملية الاستجابة، كما سيوفّر المرشدين الاجتماعيين المعنيين بالعنف القائم على النوع الاجتماعي بمعلومات قيمة ليستفيدوا منها عند تقديم خيارات الاستجابة المتاحة للناجيات.

### تجربة ميدانية من الأردن: تصميم إطار استجابة بكلّ من المساعدات النقدية العاجلة والمساعدات النقدية المتكررة

وضع المكتب القطري في الأردن إطاره الأولي للاستجابة كنتيجة لعملية تقييم الأوضاع والحدود التي قام بها، وذلك من أجل توجيه المرشدين الاجتماعيين المعنيين بالعنف القائم على النوع الاجتماعي في اختيار الاستجابة النقدية، ومدتها، وقيمتها. اختار المكتب القطري في الأردن استخدام المساعدات النقدية المتكررة لمدة أقصاها ستة أشهر واستخدام المساعدات النقدية العاجلة كصرفٍ لمرة واحدة في حالات الطوارئ. يُوضّح هذا المثال كيف يُمكن استخدام كلّ من المساعدات النقدية العاجلة والمساعدات النقدية المتكررة في الوقت نفسه لتلبية الاحتياجات التي تمّ ملاحظتها في سياقٍ معيّن بشكلٍ كامل. لمزيد من التفاصيل والتوجيهات المُحدّثة يُرجى مراجعة الأداة الثالثة: إطار الاستجابة.

18 يعرض مستند إجراءات التشغيل المعيارية مجموعةً من الأحكام والتعليمات المكتوبة التي تُحدّد نموذج استجابة البرنامج، وأدوار ومسؤوليات جميع الجهات الفاعلة، والمعايير والإجراءات الموحدة، مُقدّماً إجابات على الأسئلة "من يفعل ماذا، ومتى، وكيف". للحصول على مزيد من التوجيه حول ما يجب تضمينه في إجراءات التشغيل المعيارية، راجع [الأداة الخامسة](#): الصحيفة التوجيهية لإجراءات التشغيل المعيارية.

### تجربة ميدانية من كولومبيا: اختيار المستفيدين ضمن إطار استجابة

قام الفريق العامل في مجال العنف القائم على النوع الاجتماعي التابع لصندوق الأمم المتحدة للسكان في كولومبيا بوضع إطار مُفصّل لدعم المرشدين الاجتماعيين المعنيين بالعنف القائم على النوع الاجتماعي في عملية التقييم والاختيار للمساعدات النقدية. بالاستناد إلى سياق البلد، تتضمن "مصفوفة قابلية التأثر وتحديد المخاطر" (باللغة الإسبانية: *la Matriz de vulnerabilidad y definición de riesgo*) تقييمات تحليل الحالة والاعتبارات المختلفة للناجيات من العنف القائم على النوع الاجتماعي (مثل قابلية التأثر الاجتماعية والاقتصادية، والأولوية والأهلية والتحقق، والأهداف المحددة لمساعدات النقد والقسم). بالاستناد إلى هذه الاعتبارات، تتضمن المصفوفة التي وضعها الفريق العامل في مجال العنف القائم على النوع الاجتماعي في كولومبيا نظام نقاط بديهي يستند إلى الإجابات المقدمة والتي تُبين في نهاية المطاف إذا كانت المساعدات النقدية أداة مفيدة وضرورية في عملية إدارة الحالات. تم تطوير هذه الأداة لمراقبة الأفرقة العاملة في مجال العنف القائم على النوع الاجتماعي ودعمهم في اختيار الناجيات اللواتي ليس لحالاتهنّ بدائل أخرى واللواتي سيستفدن بشكل كبير من التدخل النقدي. لمزيد من التفاصيل والتوجيهات المُحدثة ترحى مراجعة الأداة الثالثة: إطار الاستجابة.



الأدوات: نموذج إطار الاستجابة (الأداة الثالثة) الصحيفة التوجيهية لإجراءات التشغيل المعيارية (الأداة الخامسة)

### 2.2.1. تحديد متى يكون النقد استجابة مناسبة



#### من

يجب أن يتعاون فريق مساعدات النقد والقسم<sup>19</sup> مع الزملاء العاملين في مجال العنف القائم على النوع الاجتماعي، و/أو مع كبار موظفي/مشرقي إدارة الحالات، و/أو المرشدين الاجتماعيين المعنيين بالعنف القائم على النوع الاجتماعي لدى الشركاء المنقذين، و/أو المشرفين، و/أو المديرين من أجل التفكير فيما إذا كانت المساعدات المباشرة من خلال النقد قادرة على التأثير بشكل فعال على الاحتياجات والنتائج المتعلقة بالعنف القائم على النوع الاجتماعي، وفي أي جوانب.



#### ماذا

من الضروري تحديد السياقات والأوضاع المعينة حيث سيمثل النقد تدخلاً مفيداً ومناسباً. في حين أن جميع الناجيات من العنف القائم على النوع الاجتماعي والنساء والفتيات المعرضات لخطر العنف القائم على النوع الاجتماعي مؤهلات للحصول على المساعدات النقدية في إطار إدارة الحالات، قد لا يكون النقد الأداة المناسبة لمساعدة كل ناجية ومرافقتها في محاولة تنفيذ خطة العمل الخاصة بها والانخراط في عملية الشفاء. كذلك، من الضروري أن يستخدم صندوق الأمم المتحدة للسكان والشركاء المنفذون وغيرهم من الجهات الفاعلة ذات الصلة المعلومات التي تم جمعها في مرحلة التقييم لتحديد السياقات والأوضاع المعينة حيث يكون النقد في الواقع طريقة مناسبة للمساعدة قابلة للاستجابة لاحتياجات النساء والفتيات فيما يتعلق بالعنف القائم على النوع الاجتماعي والمخاطر المرتبطة به.

يتمثل الهدف من ذلك في توفير إطار عمل للأفرقة العاملة في مجال العنف القائم على النوع الاجتماعي من أجل تنفيذ الاستجابة على النحو الأمثل. ولكن لا ينبغي أن يمنع ذلك المرونة في الاستجابة للحالات المختلفة عند الحاجة. يكمن السؤال التحليلي الرئيسي في معرفة ما إذا كان النقد سيساهم إلى جانب الخدمات الأخرى في الحد من مخاطر العنف القائم على النوع الاجتماعي أو دعم تعافي الناجيات بالنظر إلى الوضع المحدد وخصائص الحالة.



#### كيف

على الأفرقة المعنية بمساعدات النقد والقسم والعنف القائم على النوع الاجتماعي تنظيم جلسات نقاش و/أو ورش عمل لتحديد أكثر حالات العنف القائم على النوع الاجتماعي انتشاراً في السياق المختار، وذلك من خلال استخدام تقييم حالات العنف القائم على النوع الاجتماعي واعتبارات المساواة بين الجنسين، وتقييم الأوضاع والجدوى، وكذلك من خلال الاستفادة من معرفة المرشدين الاجتماعيين والمشرفين المعنيين بالعنف القائم على النوع الاجتماعي. عليهم أيضاً، عند القيام بذلك، السعي إلى تمييز

19 قد لا يكون لدى العديد من المكاتب القطرية فريق كامل يعمل على مساعدات النقد والقسم. في هكذا حالات، يكون مسؤول الاتصال في مساعدات النقد والقسم هو المسؤول عن العمل.

ما قد تكون تبعات حوادث العنف القائم على النوع الاجتماعي ومخاطره. مع هذا، ينبغي على الأفرقة أيضاً تحديد الأوضاع حيث يُمكن للمساعدات النقدية أن تُساهم بشكل كبير في الحد من تلك المخاطر وتدعم تعافي الناجيات - على سبيل المثال، من خلال النظر فيما إذا كان النقد يساهم في التخفيف من مخاطر العنف العشري أم أنه قد يزيد فعلياً من هذا العنف. من المهم تقييم جميع الخيارات الأخرى القابلة للاستمرار والمناسبة للاستجابة (مثل تقديم الخدمات، والدفع المباشر مقابل الخدمات، والإحالات، وما إلى ذلك) بدلاً من النظر حصرياً في جدوى النقد.

يجب أن يتم تحليل الأوضاع المحددة، التي يُمثل فيها النقد استجابة مناسبة، بشكل يُلائم السياق؛ مع ذلك، تُدرج أدناه سلسلة من السيناريوهات والأمثلة الشائعة التي وُجد فيها أن النقد يُخفف من مخاطر العنف القائم على النوع الاجتماعي و/أو يتصدى لتبعاتها:

- ستمكّن المساعدات النقدية الناجيات من الهروب من الوضع المعيشي الحالي الذي لا يضمن سلامتهن وسلامة أطفالهن. ستمكّن المساعدات النقدية الناجيات من الابتعاد عن الجاني/التهديد (مثل عنف العشير، والعنف العائلي، والتحرش، وأشكال العنف الأخرى التي قد ترتبط بالوضع المعيشي) من خلال تمكينهن من الانتقال إلى مكان آمن وتوفير النقود لهن لتأمين مسكن وتلبية الاحتياجات الأساسية خلال فترة معينة.
- ستساعد المساعدات النقدية في سداد الاحتياجات الأساسية للناجيات اللواتي لديهن موارد اقتصادية محدودة، إن وُجدت، بسبب التبعية الاقتصادية التي تُدم ممارسات العنف (على سبيل المثال، زوج عنيف، وتحرش جنسي في مكان العمل الذي لا يستطيعن تركه بسبب التبعية الاقتصادية).
- ستضمن المساعدات النقدية الوصول إلى الخدمات الأساسية الخاصة بالرسوم و المتعلقة بحوادث/مخاطر العنف القائم على النوع الاجتماعي، وبالتالي معالجة الضرر الجسمي الناجم عن العنف القائم على النوع الاجتماعي والتخفيف منه (على سبيل المثال، من خلال إتاحة الوصول إلى الخدمات الطبية المتخصصة الخاصة بالرسوم أو الأدوية، والخدمات القانونية، والمأوى، وما إلى ذلك).
- ستساعد المساعدات النقدية الناجيات في تغطية تكاليف النقل للوصول إلى مأوى آمن يمكن البقاء فيه بأمن، وبدء عملية التعافي قبل بدء حياة جديدة.
- ستكون المساعدات النقدية بمثابة عاملٍ مخففٍ للحد من التوتر والعنف الذي يحدث داخل الأسرة عندما تُشكّل ندرة الموارد حافزاً إضافياً لعنف العشير.
- من شأن المساعدات النقدية أن تساعد في تجنب استخدام آليات تكيف سلبية (على سبيل المثال، المتاجرة بالجنس)<sup>20</sup> و/أو التعرّض لمخاطر الاستغلال الجنسي.

20 تلاحظ في بعض السياقات ازدياداً في اعتماد آليات تكيف سلبية، لا سيما بفعل أسباب اقتصادية وأمنية. قد تُجبر النساء والفتيات على المتاجرة بالجنس لتلبية احتياجاتهن الأساسية، وقد تُقَرّر الأسر تزويج بناتها الصغيرات لتجنب العنف (بما في ذلك العنف ذي الطبيعة الجنسية) ولتأمين وضعهن الاقتصادي.

## 2.2.2. تحديد مدى إلحاح الحاجة إلى المساعدة النقدية



### مَن

أخصائي الفريق العامل في مجال العنف القائم على النوع الاجتماعي، ومديرو حالات العنف القائم على النوع الاجتماعي، والمشرف على إدارة الحالات، بالتشاور الوثيق مع مسؤولي الاتصال في مساعدات النقد والقسم.



### ماذا

يتمثل العنصر الرئيسي في إطار الاستجابة في إيصال النقد في الوقت المناسب ، مع تحديد مجموعة من المعايير التي ستوجه المرشدين الاجتماعيين المعنيين بالعنف القائم على النوع الاجتماعي والذين يُساندون الناجيات المسجلات في إدارة الحالات<sup>21</sup> من أجل مساعدتهن في الحصول على النقد ضمن جدول زمني يُناسب احتياجاتهن. بعد تحديد السيناريوهات التي تُشكل فيها المساعدات النقدية الاستجابة الأكثر ملاءمة، والموافقة عليها في المرحلة السابقة، يجب على الأفرقة تحديد المحفزات التي تؤدي إلى الاستجابة (على سبيل المثال، أوضاع تهدد الحياة، وجود حاجة إلى خدمات صحية آنية، وجود خطر متزايد للعنف القائم على النوع الاجتماعي و ضرر إضافي، وما إلى ذلك) بالإضافة إلى تحديد توقيت الاستجابة بناءً على مستوى الإلحاح الذي يتطلبه الوضع (على سبيل المثال، إيصال النقد في غضون ٢٤ ساعة، و٧٢ ساعة، وأسبوع واحد، وهلم جرا حسب الوضع، وما إلى ذلك). سيؤثر ذلك على اختيار المكتب القطري والشركاء المنقذين لآليات الإيصال ولنماذج التنفيذ الأكثر قدرة على إيصال النقد وفقاً للجدول الزمني اللازمة والقائمة على مستوى الإلحاح.



### كيف

يجب على الفريق العامل في مجال العنف القائم على النوع الاجتماعي الاستفادة من خبرته ومعرفته في إدارة حالات العنف القائم على النوع الاجتماعي وسياقها والتعاون مع مسؤولي الاتصال في مساعدات النقد والقسم من أجل وضع إطار زمني مناسب للاستجابة<sup>22</sup> يُحدد مستوى إلحاح الاستجابة النقدية اللازمة في حالات مختلفة.

## 2.2.3. تحديد نماذج التنفيذ الممكنة، وطريقة المساعدة، وآليات الإيصال



### مَن

مسؤول الاتصال في مساعدات النقد والقسم بالتشاور الوثيق مع الفريق العامل في مجال العنف القائم على النوع الاجتماعي ومع الشركاء المنقذين.



### ماذا

سيقوم كل من مسؤول الاتصال في مساعدات النقد والقسم والفريق/الأخصائي العامل في مجال العنف القائم على النوع الاجتماعي والشركاء المنقذين بتحديد نماذج التنفيذ، وطرائق المساعدة، وآليات الإيصال المناسبة للسياق والفعالة و الآمنة والملائمة ثقافياً.

### نماذج التنفيذ الممكنة

- من خلال آلية إيصال الشركاء المنقذين (المحددة في اتفاقية الشركاء المنقذين)
- التنفيذ المباشر لصندوق الأمم المتحدة للسكان، إما بالتعاقد مع مقدمي خدمات الدفع/مقدمي الخدمات المالية أو موظفي صندوق الأمم المتحدة للسكان الذين يقومون بإيصال النقد باليد (كأمناء على النقد)
- العمل من خلال نظام حكومي للحماية الاجتماعية

21 لمزيد من المعلومات بشأن الخطوات المحددة لإدارة حالات العنف القائم على النوع الاجتماعي والنصائح الخاصة بدمج المساعدات النقدية في كل مرحلة من مراحل العملية يُرجى مراجعة القسم III.

22 لمثالٍ عن إطار الاستجابة، يُرجى مراجعة الأداة الثالثة.



- الاعتماد على منصة تسليم مساعدات النقد والقسائم لوكالات أخرى تابعة للأمم المتحدة (مثلاً، اتفاقية مُبرمة بين وكالتين من وكالات الأمم المتحدة)

## طريقة المساعدة

من المهم التذكّر أنّ صندوق الأمم المتحدة للسكان يوصي باعتماد طريقة غير مقيّدة وغير مشروطة للمساعدات النقدية في إدارة حالات العنف القائم على النوع الاجتماعي، إذ أنّها أكثر فاعلية وملاءمة إذا احتاجت الناجية إلى تحويلات طارئة، إذ يمكن إيصال المساعدة إليها بسرعة أكبر بحيث تمنحها قدرة أكبر على التصرف ومزيداً من المرونة. عند البحث عن دمج مساعدات النقد والقسائم في إدارة حالات العنف القائم على النوع الاجتماعي، يُعدّ النقد الطريقة التي يُمكن أن توفّر أقصى قدر من المرونة والخيارات للناجية من العنف القائم على النوع الاجتماعي. فبواسطة النقد، تتمكّن الناجيات من تلبية احتياجات الحماية الفردية الخاصة بهن واحتياجاتهن الأساسية المختلفة للغاية، بالطرق التي يرينها مناسبة. يُمكن بسهولة تخصيص التحويلات النقدية بالمبالغ التي يحتاجن إليها وإيصالها إليهن في غضون ساعات قليلة لتلبية الاحتياجات المنقذة للأرواح.

## آليات الإيصال

يجب أن تكون الناجيات من العنف القائم على النوع الاجتماعي اللواتي يتلقين المساعدات النقدية على دراية بوحدة من آليات الإيصال المختارة، أو على الأقل يشعزن بالراحة حيالها، قبل استلام المساعدات النقدية. في حال لم يكن الأمر كذلك، لا بدّ من تنظيم دورات تدريبية وتوفير دعم إضافي و/أو آليات إيصال إضافية. من المهم التفكير في استخدام آليات تُعزّز حرية التصرف (مثل إجراء التحويلات عبر الهواتف) وفي إعطاء الأولوية لاستخدام آليات الإيصال التي تمّ تقييمها على أنّها تحقّق من معظم المخاطر.

يُرجى الاطلاع أدناه على قائمة الإيجابيات/المكسبات والسلبيات/المخاطر لكلّ آلية إيصال. مع ذلك، لا بدّ من الأخذ في عين الاعتبار أنّه من المهمّ صياغة تحليل للإيجابيات والسلبيات لكلّ سياق، إذ أنّها قد تختلف بناءً على الوضع المحلي. قد تظهر إيجابيات وسلبيات إضافية في موقع مشروعكم.

**1. النقد باليد:** نقدٌ مادي يُقدّمه المرشد الاجتماعي المعني بالعنف القائم على النوع الاجتماعي مباشرةً إلى الناجيات بالعملة الفعلية (على سبيل المثال، الأوراق النقدية والنقود المعدنية). يجب اعتماد هذا الخيار فقط في حال:

- كان الطريقة الوحيدة لإيصال النقد في الوقت المناسب لتلبية الاحتياجات الفورية (على سبيل المثال، كاستجابة للطوارئ في الساعات الأولى بعد تسجيل الناجية وتقييم العنف القائم على النوع الاجتماعي في إدارة الحالة)
- لا تمتلك الناجية الوثائق المطلوبة للوصول إلى طرائق الدفع الأخرى
- يُعتبر الخيار الآمن الوحيد المُتاح للناجية كي تستلم النقد

الإيجابيات/المكسبات	السلبيات/المخاطر
<ul style="list-style-type: none"> <li>• استجابة فورية، في الحال</li> <li>• لا حاجة إلى تعريف رسمي</li> <li>• سهل الاستخدام: يُمكن استخدامه بغض النظر عن مستوى إلمام الناجية بالأموال المالية و بالتكنولوجيا الرقمية</li> </ul>	<ul style="list-style-type: none"> <li>• مخاطر محتملة للسرقة/الاعتداء على الموظفين/المنظمة التي تحتفظ بالنقد في المنشأة</li> <li>• يتطلّب التخطيط وأخذ الاحتياطات للتخزين الآمن بعد أن تقوم الناجية بتحصيل النقد</li> <li>• في الحالات القائمة على تقديم مساعدات نقدية متكررة، يتعيّن على الناجيات بشكلٍ دوري إلى المكان من أجل تحصيل النقد</li> </ul>

**2. التحويلات المالية:** يمكن إجراء التحويلات المالية التي تم نقداً عبر وكيل والتي لا تستخدم حسابات مصرفية من خلال خيارات مثل نظام «حوالة» (hawala)، أو «ويسترن يونيون» (Western Union)، أو وكالات الحوالات، أو البنوك، أو مقدمي الخدمات المالية الآخرين. يجري التعاقد مع وكيل تحويل أموال بناءً على الخيار الأكثر ملاءمة (حسب التغطية، والتكلفة، والثبات المالي، وسياسات حماية البيانات، وما إلى ذلك) في كل سياق وموقع.

الإيجابيات/المكتسبات	السلبيات/المخاطر
<ul style="list-style-type: none"> <li>• تسمح للمستفيدة بسحب المبلغ المحوّل إليها في الوقت الذي يناسبها ومن شبك الوكيل الذي تختاره</li> <li>• يُعدّ وقت التحويل سريعاً جداً (0-48 ساعة)</li> <li>• قد تجري العملية بسرية إذا كان النظام مُستخدمًا من قبل عامة السكان</li> <li>• آلية إيصال سهلة الاستخدام في العديد من السياقات</li> <li>• يمكن للناجيات استلام رمز التحويل على الهاتف المحمول من دون ذكر أوقات/تواريخ التوزيع</li> </ul>	<ul style="list-style-type: none"> <li>• تتطلّب حق وصول وحيد إلى شريحة الاشتراك الهاتفية وإلى الهاتف المحمول إلا إذا تم توفير رمز بطريقتة بديلة</li> <li>• تتطلّب هوية صالحة</li> <li>• عند سحب الأموال في موقع وكيل مقدمي الخدمات المالية، سيتعيّن على الناجيات التعامل مع كيان إضافي من أجل الحصول على النقد، ما قد يعرضهن لمخاطر أخرى (عل سبيل المثال، الإساءة اللفظية، والابتزاز، وما إلى ذلك)</li> <li>• قد تتعرّض الناجيات لمزيد من المخاطر عند حمل النقود من نقطة التحصيل ويمكن استهدافهن (للإساءة أو السرقة، وما إلى ذلك)</li> </ul>

**3. الشيكات:** يجوز للشركاء المنفذين، أو الوكالة الشريكة للأمم المتحدة، أو إدارة الشؤون المالية في صندوق الأمم المتحدة للسكان إصدار شيكات مالية باسم الناجيات من العنف القائم على النوع الاجتماعي أو النساء والفتيات المعرّضات لخطر العنف القائم على النوع الاجتماعي.

الإيجابيات/المكتسبات	السلبيات/المخاطر
<ul style="list-style-type: none"> <li>• إمكانية إصدارها بسرعة</li> <li>• سهل الاستخدام: يُمكن استخدامه بغض النظر عن مستوى إلمام الناجية بالأموال المالية و بالتكنولوجيا الرقمية</li> </ul>	<ul style="list-style-type: none"> <li>• تتطلّب هوية صالحة</li> <li>• محدودية التغطية المصرفية الفردية ومواعيد العمل</li> <li>• عند سحب الأموال في المصرف، سيتعيّن على المستفيدات التعامل مع كيان إضافي من أجل الحصول على النقد، ما قد يعرضهن لمخاطر أخرى (عل سبيل المثال، الإساءة اللفظية، والابتزاز، وما إلى ذلك)</li> <li>• في الحالات القائمة على تقديم مساعدات نقدية متكررة، يتعيّن على الناجيات بشكلٍ دوري إلى المكان من أجل تحصيل الشيكات</li> </ul>

**4. الخدمات النقدية المتنقلة (المحفظة الإلكترونية):** هي آلية إيصال مناسبة خاصة في السياقات التي ينتشر فيها أصلاً استخدام الهواتف المحمولة والخدمات النقدية المتنقلة. في حال لم يسبق للناجيات استخدام أنظمة الخدمات النقدية المتنقلة في حياتهن اليومية، يجب على الأفرقة المعنية بالتنصدي للعنف القائم على النوع الاجتماعي وتقديم مساعدات النقد والقسائم محاولة تحديد عدد من المستفيدات المستعدات لاختبار نظام الخدمات النقدية المتنقلة إذا وجدن أن ذلك آمن هن. يمكن إرسال التحويلات إلى حسابات الخدمات النقدية المتنقلة إما بشكل فردي أو جماعي بواسطة منصة مزود الخدمات النقدية المتنقلة عبر الإنترنت. يجب أن يُتاح للناجيات من العنف القائم على النوع الاجتماعي خيار الدفع عبر الهاتف المحمول و/أو سحب الأموال من مواقع الوكلاء.

الإيجابيات/المكتسبات	السلبيات/المخاطر
<ul style="list-style-type: none"> <li>• يكون الحساب مُلكاً للمستفيدة</li> <li>• تسمح للمستفيدة بسحب المبلغ الذي تحتاج إليه في الوقت الذي يناسبها ومن شبك الوكيل الذي تختاره</li> <li>• لا داعي لسحب الحوالة بالكامل مرة واحدة</li> <li>• يُمكن استخدامها لتحويل الأموال وسداد المدفوعات مقابل السلع والخدمات من دون الحاجة إلى نقد مادي، ومن دون التعامل مع وكيل</li> <li>• آلية إيصال مشتركة في سياقات معيّنة</li> <li>• يمكن استخدام معظم الحلول على أي هاتف محمول عادي من دون قدرة الاتصال بشبكة الإنترنت</li> <li>• تكمن قيمتها في مستوى الحفاظ على السرية</li> <li>• تُمكن من الإدماج المالي من خلال إنشاء حساب حالي أو المساهمة به مع مقدمي الخدمات المالية أو مع مصرف</li> </ul>	<ul style="list-style-type: none"> <li>• تتطلب مستوى معيّن من الإلمام بالأموال المالية و بالتكنولوجيا الرقمية</li> <li>• تتطلب حق وصول وحيد إلى شريحة الاشتراك الهاتفية وإلى الهاتف المحمول تحتاج إلى التحقق من تمتع الناجيات بالاستقلالية الكاملة في استخدام الهاتف المحمول والحساب</li> <li>• تتطلب مشاركة البيانات الشخصية لفتح الحساب</li> <li>• عند سحب الأموال في موقع وكيل مقدّم الخدمات المالية، سيتعيّن على الناجيات من العنف القائم على النوع الاجتماعي التعامل مع كيان إضافي من أجل الحصول على النقد، ما قد يعرضهن لمخاطر أخرى (عل سبيل المثال، الإساءة اللفظية، والابتزاز)</li> <li>• وحدها الهواتف الذكية تحتوي على ميزات توفّر مزيداً من الخيارات لإدارة الحسابات وعمليات الدفع، ما يحد من الخيارات بالنسبة للنساء اللواتي لا يملكن هذه الأنواع من الهواتف</li> </ul>

**5. بطاقة نقدية أو بطاقة هدية مدفوعة مُستجماً:** يجوز للشركاء المنفذين، أو الوكالة الشريكة للأمم المتحدة، أو الفريق المعني بالنقد التابع لصندوق الأمم المتحدة للسكان إصدار بطاقة متصلة برمز شخصي بحيث يمكن للناجيات من العنف القائم على النوع الاجتماعي سحب الأموال عن شبك الموظف/ من أجهزة الصراف الآلي/ المتاجر.

الإيجابيات/المكتسبات	السلبيات/المخاطر
<ul style="list-style-type: none"> <li>• تسمح للمستفيدة باختيار المبلغ الذي تريد سحبه، و سحب الحوالة في الوقت الذي تراه مناسباً ومن أي جهاز صراف آلي، أو شراء المستلزمات من نقاط البيع</li> <li>• يمكن أن تتسم بالسرية إذا تم استخدامها من قِبَل عامة الناس، إذ يسهل إخفاء البطاقات</li> <li>• تسمح بتحويلات متكررة لصرف التحويلات</li> </ul>	<ul style="list-style-type: none"> <li>• غالباً ما تتطلب هوية صالحة</li> <li>• غالباً ما تتطلب مشاركة البيانات الشخصية لفتح الحساب</li> <li>• قد يستغرق إصدار البطاقة وقتاً طويلاً (3-4 أسابيع)</li> <li>• قد تستلزم مشاركة الناجيات في توزيع البطاقات المخصصة ما لم يُثبت خلاف ذلك</li> <li>• تتطلب مستوى معيّن من الإلمام بالأموال المالية و بالتكنولوجيا الرقمية</li> </ul>

**6. حسابات بنكية:** يجوز للشركاء المنفذين، أو الوكالة الشريكة للأمم المتحدة، أو الفريق المعني بالنقد التابع لصندوق الأمم المتحدة للسكان إرسال مبلغ التحويل إلى الحسابات البنكية الخاصة بالناجيات. يكون هذا الخيار أسهل إذا سبق وكان لدى المستفيدات حسابات موجودة أو إذا تم التخطيط للبرنامج لفترة طويلة بما يكفي (على سبيل المثال، من خلال إجراء تحويلات متكررة) لتوفير وقت كافٍ للناجيات المهتمات باستخدام آلية الإيصال هذه لفتح حساب، إذا لم يكن لديهن حساباً من قبل.

الإيجابيات/المكتسبات	السلبيات/المخاطر
<ul style="list-style-type: none"> <li>تكمُن قيمتها في مستوى الحفاظ على السرية</li> <li>يمكن أن تكون فعالة للغاية إذا سبق وكان لدى الناجيات حسابات شخصية</li> <li>تُشجّع على زيادة الإدماج المالي من خلال تحفيز الناجيات اللواتي لا يملكن حساباً مصرفياً لإنشاء حساب</li> <li>تتمكّن الناجيات من إدارة أموالهن بحرية وأمان، وبطرقٍ تحترم خطط وأحكام السلامة الخاصة بهن</li> </ul>	<ul style="list-style-type: none"> <li>تستلزم متطلبات متنوعة وأوقات انتظار من أجل فتح حساب</li> <li>تتطلب وجود وثائق هوية رسمية لفتح الحساب</li> <li>تتطلب مستوى معين من الإلمام بالأمور المالية و بالتكنولوجيا الرقمية</li> <li>قد لا يكون فتح حساب للنساء والفتيات في جميع السياقات ممكناً.</li> </ul>



## كيف

يجب أن تُستوحى عملية تحديد نموذج التنفيذ وطرائق المساعدة وآليات التسليم من نتائج تقييمات قدرات مُقدمي الخدمات المالية والشركاء وخيارات الإيصال الأخرى، وكذلك من النقد الأولي في عملية تقييم مخاطر إدارة حالات العنف القائم على النوع الاجتماعي وتحليلها. يجب أن تُسلط المناقشات مع الشركاء المنفذين ومع الأفرقة العاملة في مجال العنف القائم على النوع الاجتماعي الضوء أيضاً على المخاطر التي تُهدّد مجموعات معينة (على سبيل المثال، اللاجئتين، والنازحين داخلياً، والأقليات)، وعلى التدابير اللازمة للحد من المخاطر المرتبطة بكل آلية إيصال، والبنية التحتية اللازمة لضمان إيجاد آليات تسمح بتوزيع النقد في الوقت المناسب بناءً على مستوى الإلحاح المحدد للاستجابة (على سبيل المثال، يجب التمكن من تسليم النقد إلى الناجيات من العنف القائم على النوع الاجتماعي في أقل من 24 ساعة للحالات الأكثر إلحاحاً وبسرعة لجميع الحالات الأخرى، وذلك من خلال آلية الإيصال المعتمدة).

**تخدم آليات الإيصال المختلفة احتياجات الناجيات وقدراتهن وأوضاعهن المتنوعة.** يجب أن يعتمد اختيار آلية (آليات) الإيصال الأكثر أماناً والأنسب للسياق على الخيارات المتاحة، واحترام السرية، وإنشاء نظام آمن لتبادل البيانات،<sup>23</sup> وعلى احتياجات الناجيات، والمخاطر المحتملة، و تفضيلاتهن. يجب أيضاً مراعاة الوقت المطلوب لإنشاء آلية الإيصال، وكذلك التحقق من وجود عقود قائمة مُسبقاً بين صندوق الأمم المتحدة للسكان أو الشريك المنفذ أو الوكالة الشريكة للأمم المتحدة وبين مقدّمي الخدمات المالية في مجال التدخل. قبل اتّخاذ قرار باستخدام أي عقدٍ موجود مسبقاً مع مقدّمي الخدمات المالية، يجب على الأفرقة مراعاة الإيجابيات والمخاطر المترتبة على كل آلية إيصال بناءً على الحالة المعيّنة، وعلى خبراتهم، وعلى السياق.

لذلك يوصى بمراعاة المبادئ والنصائح التالية عند اختيار آلية (آليات) التحويل:

- **تيسير الوصول:** يجب عدم فرض آليات مساعدة معقّدة على الناجيات في أوقات الصدمة
- **التحقّظ والسرية:** تجنّب الآليات التي قد تميّز الناجيات. عدم تحديد أيام «لتوزيع النقد». مراعاة الآليات المُستخدمة في المجتمع من قِبل مختلف برامج مساعدات النقد والقسائم والتي تعتبر أنّ الناجية هي «مجرد عميل آخر». في نفس الوقت، التأكّد أيضاً من أنّ التواجد في طابور عند ماكينة الصراف الآلي أو في أي مكان آخر لن يعرض الناجيات لمخاطر إضافية من العنف القائم على النوع الاجتماعي.
- **إدماج جميع الفئات الضعيفة/“اعرف عميلك”:** التأكّد من وجود آلية واحدة على الأقلّ متاحة للناجيات اللواتي ليس لديهن هوية صالحة.
- **دقة التوقيت:** التأكّد من وجود آلية واحدة على الأقلّ مُتاحة للصرف الفوري في حالات الطوارئ.

23 تمّ توضيح مزيد من التفاصيل حول آلية الإيصال واعتبارات حماية البيانات ذات الصلة في القسم 2.2.5. تبادل البيانات والسرية.

- **الخيار:** التأكد من أن الآلية المتاحة توفر المرونة للناجيات في اختيار الزمان والمكان الأكثر أماناً للصراف النقدي. مثلاً، للتحويلات المتكررة التي تستخدم النقد باليد، يتعين على الناجيات الذهاب إلى المساحات الآمنة للنساء والفتيات في موعدٍ محدّد قد يجتنبن إلى تبريره في المنزل.
- **المرونة:** نظراً لاختلاف مبالغ التحويل والمدة وعدد عمليات الصرف وفقاً لكل حالة وسياق، يُرجى الاستعداد للمرونة في طرائق التحويل وآليات الإيصال المستخدمة.

عند تصميم آليات الإيصال واختيارها، يُرجى التذكّر دائماً أنّ المساعدات النقدية في إدارة حالات العنف القائم على النوع الاجتماعي تنطوي على تحديات استثنائية. يجب تنظيم الصرف بطريقة سريعة وآمنة ومصممة خصيصاً لكل ناجية. مثلاً، قد لا تكون آليات إيصال النقد المستخدمة في البرامج النقدية متعددة الأغراض وواسعة النطاق مناسبة للناجيات من العنف القائم على النوع الاجتماعي في إدارة الحالات. يوصى بإجراء تحليل التخفيف من مخاطر العنف القائم على النوع الاجتماعي المرتبط بالمساعدات النقدية (يُرجى مراجعة الأداة الثانية: مصفوفة المخاطر مقابل المساعدات النقدية في إدارة حالات العنف القائم على النوع الاجتماعي) من أجل تصميم المساعدات النقدية حسب سياقٍ معينٍ والسيناريوهات المحتملة ضمنه.

## 2.2.4. تحديد قيمة التحويلات، ووتيرة المساعدات النقدية ومدتها

### من

مسؤول الاتصال في مساعدات النقد والقسام، بالتنسيق مع الفريق العامل المعني بالنقد، والشركاء المنقذين، ومدير حالات العنف القائم على النوع الاجتماعي و/أو الأخصائي العامل في مجال العنف القائم على النوع الاجتماعي

### ماذا

يجب أن توفر المساعدات النقدية دعماً فعالاً وكافياً للناجيات من العنف القائم على النوع الاجتماعي لمساعدتهن على تحقيق أهداف خطط العمل الخاصة بمجالاتهن. على هذا النحو، يجب أن تُحدّد قيمة التحويلات ووتيرتها ومدتها الزمنية من أجل الاستجابة للاحتياجات والمخاطر الفعلية للناجيات من العنف القائم على النوع الاجتماعي، وفي بعض الحالات، من أجل توفير وقتٍ كافٍ للتعافي يُعيّن تجنّب لجوء الضحية إلى اعتماد آليات أو قرارات تكتيف سلبية أو محفوفة بالمخاطر.

### كيف

#### قيمة التحويلات

بالإمكان تخصيص مبالغ التحويل وفقاً لاحتياجات كل حالة محددة إذا سمح بذلك التمويل، وقدرة الشريك، وآلية الإيصال. ولكن، بما أنه لا يُمكن دائماً تقديم دعمٍ مخصص، تتفق المكاتب القطرية التابعة لصندوق الأمم المتحدة للسكان في كثير من الأحيان على مبلغٍ معينٍ أو مجموعة من المبالغ المختلفة بحسب الاحتياجات المحددة بصورة عامة (يُرجى مراجعة القسم 2.2. تحليل وتصميم الاستجابة لمزيد من المعلومات حول تحديد السيناريوهات والاحتياجات السائدة). يجب تحديد المبلغ وفقاً لما تنوي المساعدات النقدية تغطيته حسب الوضع والبرنامج (على سبيل المثال، تحويلات لتغطية الاحتياجات الأساسية أو احتياجات محددة مثل تكلفة النقل إلى أماكن الخدمات، ورسوم الاستشارات الطبية المتخصصة، والرسوم القانونية، والمعدات الطبية، وما إلى ذلك).

يجب تقييم متوسط سعر السلع والخدمات من خلال إجراء مسحٍ للخدمات الخاصة بالعنف القائم على النوع الاجتماعي، بينما يساعد تقييم السوق في تحديد قيمة التحويلات المناسبة. إذا ركز البرنامج على توفير النقد مقابل خدمة معينة فقط، مثل النقد مقابل النقل، فيجب تحديد مبلغ التحويل حسب تكلفة تلك الخدمة. عندما يهدف النقد لتغطية الاحتياجات الأساسية لدى الناجيات من العنف القائم على النوع الاجتماعي، يعتمد المبلغ على سلّة الحد الأدنى من الإنفاق و/أو على قيمة التحويلات النقدية 24 المحددة من قِبل الفريق العامل المعني بالنقد، والمعدّلة وفقاً لمتوسط حجم أسرة الناجيات من العنف القائم على

24 تُحسب قيمة التحويلات النقدية من خلال خصم متوسط دخل الحماية الأدنى من سلّة الحد الأدنى من الإنفاق. في حال تم استخدام قيمة التحويلات النقدية، يُقرح إجراء تنفيذ تصاعدي بنسبة 20 في المائة لمراعاة قابلية التأثير الاقتصادية لدى الناجيات من العنف القائم على النوع الاجتماعي المستهدفات للحصول على مساعدات نقدية.

النوع الاجتماعي. قد يحتاج المبلغ أيضاً إلى التعديل لمراعاة قيم التحويلات التي يتم إيصالها من قبل الجهات العاملة الأخرى في مجال النقد والتي تُقدّم النقد إلى الناجيات من العنف القائم على النوع الاجتماعي، مثل فرق العمل المعنية بالنقد مقابل الحماية/فرق العمل المعني بالعنف القائم على النوع الاجتماعي، أو وكالات أخرى، أو الحكومة.

- إذا لاحظت المكاتب القطرية أنّ التمويل غير كافٍ لتغطية الاحتياجات الخاصة التي تم تقييمها وإدراجها في إطار الاستجابة، يوصى بتقليص التغطية الجغرافية من أجل الحفاظ على تدخّل صائبٍ وفعال، بدل تقليل مبلغ التحويل الذي تحصل عليه كل ناجية أو المفاضلة بين الناجيات.

## الوتيرة

يرتبط تحديد عدد عمليات الصرف النقدي لكل ناجية بتقييم الحالة وخطّة العمل. قد يتطلّب الأمر التحويل لمرة واحدة من أجل حاجة ملحة و/أو محدّدة زمنياً (على سبيل المثال، لتغطية نفقات النقل الطارئ إلى موقع آخر، نفقات الرعاية الطبية، نفقات الحصول على خدمة معينة، وما إلى ذلك)، بينما قد تكون التحويلات المتكررة/المعدّدة أكثر ملاءمة لتغطية الاحتياجات الأساسية شهرياً أو الاحتياجات المتكررة (مثل النقل المتكرر للحصول على الخدمات الخاصة بالعنف القائم على النوع الاجتماعي). لا ينبغي اعتبار المساعدات النقدية لمرة واحدة والمتكررة على أنها تدخّلات ذات حصريّة متبادلة. في الواقع، قد يحدّد المرشدون الاجتماعيون المعنيون بالعنف القائم على النوع الاجتماعي مزيجاً من المخاطر والاحتياجات الملحة ومتوسطة الأجل؛ في مثل هذه الحالات، يُساعد اختيار إجراء كلّ من التحويل لمرة واحدة والتحويلات المتكررة (إذا سمحت الموارد بذلك) في إنشاء استجابة أكثر شمولاً.

## المدة الزمنية

يجب تحديد مدّة الدعم من الناحية المثالية على أساس كل حالة على حدة حسب الاحتياجات المحدّدة. ومع ذلك، يمكن للأفرقة العاملة أن تتفق على دورة محدّدة للصرف وفقاً لنوع السيناريو والموارد المتاحة. تُظهر التجارب من مختلف المكاتب القطرية التابعة لصندوق الأمم المتحدة للسكان أنّ فترة 6 أشهر هي أقصر مدّة زمنية ممكنة لكي تساهم المساعدات النقدية المتكررة بفعالية في تلبية الاحتياجات المتعلّقة بالعنف القائم على النوع الاجتماعي والتعافي منه، ولكن يوجد أيضاً سيناريوهات تمّ فيها تنظيم المساعدات النقدية لمدة 3 أشهر وحتى 12 شهراً.

### مثال ميداني من الأردن: استخدام كل من المساعدات النقدية لمرة واحدة والمساعدات النقدية المتكررة

في عام 2021، جُزب صندوق الأمم المتحدة للسكان في الأردن برنامجاً تمّ فيه دمج مساعدات النقد والقسم ضمن خدمات إدارة حالات الناجيات من العنف القائم على النوع الاجتماعي والنساء المعرضات لخطر العنف القائم على النوع الاجتماعي. خلال عملية التدخّل، تلقت النساء التي وقع عليهن الاختيار مساعدات نقدية لمرة واحدة ومساعدات نقدية متكررة تراوحت قيمتها بين 100 و120 دولاراً أميركياً شهرياً لتغطية التكاليف المتعلّقة باحتياجاتهن و بالمخاطر المحدقة بهن. وإنّ النساء اللواتي تلقّين المساعدة النقدية استفدن سابقاً من خدمات إدارة حالات العنف القائم على النوع الاجتماعي في المساحات الآمنة المخصصة للنساء والفتيات والمدعومة من قبل صندوق الأمم المتحدة للسكان، ولكن لا زلن يواجهن حالات تنطوي على تهديد للحياة و/أو اخترن الفرار كخيار في خطة العمل/السلامة الخاصة بهن. يوضح هذا كيف قام المكتب القطري في الأردن بإدراج المساعدات النقدية في عملية إدارة الحالة الحالية وبدعم النهج المرتكز على الناجيات في الأوضاع التي لا تتوفر فيها تدخّلات ضرورية ومجانية من أجل الاستجابة للعنف القائم على النوع الاجتماعي.

### تجربة ميدانية من لبنان: أشكال المساعدات النقدية المتكررة

بالإضافة إلى تقديم المساعدات النقدية الطارئة للناجيات من العنف القائم على النوع الاجتماعي وللنساء والفتيات المعرضات لخطر العنف القائم على النوع الاجتماعي، يقدم المكتب القطري في لبنان مساعدات نقدية متكررة أيضاً، جنباً إلى جنب مع الشركاء المنفذين في البلد. "النقد مقابل النقل" هو نوع من أنواع المساعدات النقدية المتكررة المقدمة في لبنان. يجري تقديم هذا النوع من المساعدات إلى بعض الناجيات في إطار إدارة الحالات من أجل تسهيل نقلهن إلى مواقع تقديم خدمات إدارة الحالات، على شكل دعم متكرر حسب متطلبات الرحلة لكل حالة. كشف التحليل الأولي لحالات العنف القائم على النوع الاجتماعي وتحليل السياقات، وكذلك الملاحظات الواردة من مدير حالات العنف القائم على النوع الاجتماعي في هذا المجال، كيفية تأثير الأزمة المالية اللبنانية على قدرة النساء على الوصول إلى خدمات إدارة الحالات. إذ أدت الأزمة إلى انخفاض نسبة الإقبال على الخدمات الخاصة بالعنف القائم على النوع الاجتماعي، بما في ذلك حضور جلسات إعداد خطة عمل أولية للحالة، وجلسات متابعة إدارة الحالة، وجلسات الدعم النفسي المنتظمة التي تُقدّم في المساحات الآمنة المخصصة للنساء والفتيات والمدمومة من قبل صندوق الأمم المتحدة للسكان. لمعالجة عدم الإقبال على الخدمات، تمّ كل شريك منفذ إلى تحديد مبالغ تحويل للنقد مقابل النقل، وذلك بناءً على رسوم النقل الخاص والمسافات التي ستقطع. ومن ثمّ اتفق الشركاء المنفذون مع صندوق الأمم المتحدة للسكان على اعتبار قيم النقد مقابل النقل. يوضح هذا المثال أنّه يمكن تصميم المساعدات النقدية ووضعها في سياقها كاستجابة مرنة لاحتياجات محددة، ولتذليل العقبات المحددة التي تواجهها الناجيات في سياق معين.

### تجربة ميدانية من شمال غرب سوريا: المرونة في قيمة التحويلات ووتيرتها ومدتها الزمنية

يقوم العاملون في مجال النقد التابعون للشركاء المنفذين في شمال غرب سوريا بتقييم الاحتياجات المالية لدى الناجيات كجزء من عملية تقييمهن من خلال طرح أسئلة عامة. ويتم مراجعة الحالات المحددة من قبل مشرف تقني على حالات العنف القائم على النوع الاجتماعي مقرّه في تركيا وكذلك من قبل مدير ومرشد اجتماعي من أجل الموافقة عليها. يبيّن هذا النهج كيف يمكن تصميم المساعدات النقدية لتلبية الاحتياجات المحددة لدى الناجيات، ما يجعل المرونة ممكنة، إذ أنه يمكن تغيير المبلغ والمدة الزمنية وطريقة الإيصال حسب الوضع. في بعض الحالات، يتم إصدار القسائم للناجيات ويرافقهن المرشدون الاجتماعيون لصف القسائم من النقاط النقدية. وفي حالات أخرى، يقوم الشركاء المنفذون بشراء المواد أو الخدمات نيابةً عن الناجيات. يتم تحديد هذه البدائل الممكنة وتفصيلها عند تحديد المخاطر من خلال عملية تقييم المخاطر وتحليلها.

## 2.2.5. تبادل البيانات والسرية: الإحالات الداخلية والخارجية

تتمثل إحدى الخطوات الأساسية في إدارة حالات العنف القائم على النوع الاجتماعي في تحديد مسار الإحالة واستخدامه بشكل متنسق، وهو آلية مرنة تربط الناجيات بالخدمات الداعمة والمختصة بشكل آمن، وفي الوقت المناسب. لذلك، يتم تعريف الإحالة هنا على أنها عملية ربط الناجيات بوكالة أو خدمة أخرى، ونقل البيانات الضرورية المحددة لبدء عملية الإحالة (وفقاً للوضع وحسب رغبات الناجية، يمكن أن يشمل ذلك معلومات شخصية، وبيانات عن جهة الاتصال، ومستوى الإحاح، والخدمة المطلوبة) من وحدة معينة (على سبيل المثال، الفريق العامل في مجال العنف القائم على النوع الاجتماعي) إلى وحدة أخرى، إما داخلياً (مسؤول الاتصال المعني بالنقد أو بالإدارة أو بالشؤون المالية)، أو خارجياً (على سبيل المثال، صندوق الأمم المتحدة للسكان، مقدّم الخدمات المالية، وما إلى ذلك)، وذلك من أجل ضمان الحصول على الصرف النقدي. وبالتالي، إنّ الإفصاح عن بيانات حساسة تتعلق بالعنف القائم على النوع الاجتماعي - سواء عن قصد أو عن غير قصد - بطريقة لا تراعي بالكامل جميع الآثار المحتملة، يمكن أن يهدّد الأخلاقيات ويعرض الناجيات والمجتمعات وموظفي البرنامج للخطر. يجب على المكاتب القطرية وضع بروتوكولات أو اتفاقيات تُدرج المبادئ والأهداف وخطط الطوارئ والأدوار والمسؤوليات المتعلقة بإدارة بيانات العنف القائم على النوع الاجتماعي، ويجب أن يوقعها الشركاء المنفذون. يتمثل الهدف الرئيسي للبروتوكولات أو الاتفاقيات بمساعدة الوكالات والشركاء المنفذين على مواجهة التحديات المتعلقة بإدارة بيانات العنف القائم على النوع الاجتماعي، ووضع مبادئ توجيهية واضحة لأي عملية تبادل معلومات متعلقة بالعنف القائم على النوع الاجتماعي، والأهم من ذلك حماية الناجيات أثناء تنفيذ وتعزيز عمليات تنسيق الحالات.

يجب أن تتّبع تدابير تبادل البيانات دائماً مبادئ الأمم المتحدة بشأن حماية البيانات والخصوصية<sup>25</sup> المعتمدة من قِبل اللجنة الإدارية الرفيعة المستوى التابعة للأمم المتحدة. - [المرجع مُتاح باللغة الإنكليزية] عند العمل مع الناجيات من العنف القائم على النوع الاجتماعي، يجب أن تحترم الوكالات أيضاً المبادئ التوجيهية للنهج المرتكز على الناجية<sup>26</sup> والمعايير التشغيلية.<sup>27</sup> ويعد ذلك مهماً بشكل خاص في المساعدات النقدية لأنها تشكل طريقة تتطلّب في كثير من الأحيان مشاركة أطرافٍ عديدة، ليست بالضرورة جهات فاعلة معنّية بالحماية أو مدزّبة في مجال العنف القائم على النوع الاجتماعي و اعتبارات المساواة بين الجنسين

مع أخذ ذلك في عين الاعتبار، يجب إدراج المبادئ و المعايير الدنيا لحماية البيانات في إجراءات التحويلات النقدية المعمول بها، سواء كانت مادية أو إلكترونية. ينبغي على الجهات الفاعلة المشاركة في أي مسارات إحالة مناقشة العملية وتوثيقها ضمن الاتفاقيات المُبرّمة فيما بينها.<sup>28</sup>

### المعايير الآمنة والأخلاقية لإدارة بيانات العنف القائم على النوع الاجتماعي<sup>29</sup>

- التأكد من إتاحة الخدمات للناجية من العنف القائم على النوع الاجتماعي في حال سيُطلب منها تقديم بيانات عن نفسها
- جعل البيانات المتعلقة بالناجية والحادثة غير محدّدة هويتها (أي أنّ البيانات لا تعرض أسماء أو معلومات اتصال أو عناصر أخرى محدّدة للهوية)
- مشاركة معلومات محدّدة هوية الناجية فقط في سياق الإحالة و فقط بموافقة مُسيّقة منها.
- حماية بيانات الناجية في جميع الأوقات وتبادلها فقط مع الأشخاص المأذون لهم بذلك (مثل مسؤول الاتصال المختار)
- إبرام اتفاقية واضحة مع مقدّمي الخدمات والجهات الفاعلة الأخرى للاتفاق على كيفية تبادل البيانات وحمايتها واستخدامها - يجب إبرام هذه الاتفاقية قبل تبادل البيانات
- التأكد من تبادل البيانات مع الشركاء باستخدام نهج لا يؤدي إلى وسم الناجيات. وفق النهج الذي لا يؤدي إلى وسم الناجيات، يجب تصنيف الإحالات الواردة من الفريق العامل في مجال العنف القائم على النوع الاجتماعي ببساطة على أنها «إحالات فردية» وعدم تحديد الحالة بوصفها ناجية من العنف القائم على النوع الاجتماعي أو امرأة أو فتاة معرّضة لخطر العنف القائم على النوع الاجتماعي. كما أنّ الجهات الفاعلة مُشجّعة على إحالة النساء الأخريات المعرضات للخطر بالإضافة إلى الناجيات من العنف القائم على النوع الاجتماعي من أجل تقديم الدعم لفئة أوسع من السكان المستهدفين، وعلى عدم التمييز بين الناجيات من العنف القائم على النوع الاجتماعي في عملية التدخل.

يُرجى الاطلاع أدناه على مزيد من المعلومات المفصلة فيما يتعلق بالخطوات والأدوار والإجراءات الضرورية التي يجب اتّخاذها لحماية بيانات الناجيات من العنف القائم على النوع الاجتماعي وتبادلها عند الضرورة. كما دُكر سابقاً، يوصى بشدة بتوقيع اتفاق حماية البيانات من أجل إنشاء تعليمات مشتركة لحماية البيانات بين المكاتب القطرية وأي شركاء منقّذين.

25 مبادئ الأمم المتحدة بشأن حماية البيانات والخصوصية (اللجنة الإدارية الرفيعة المستوى التابعة للأمم المتحدة 2018) - [المرجع مُتاح باللغة الإنكليزية]

26 المبادئ التوجيهية المشتركة بين الوكالات لإدارة حالات العنف القائم على النوع الاجتماعي (اللجنة التوجيهية لنظام إدارة المعلومات المتعلقة العنف القائم على النوع الاجتماعي المشترك بين الوكالات 2017). [المرجع مُتاح باللغة الإنكليزية]

27 يُرجى مراجعة حماية خصوصية المستفيدين: المبادئ والمعايير التشغيلية للاستخدام الآمن للبيانات الشخصية في أرامج النقد والتحويلات الإلكترونية (شبكة سواكة التعلّم النقدي) [المرجع مُتاح باللغة الإنكليزية]

28 في حال استخدام نظام إدارة معلومات العنف القائم على النوع الاجتماعي (GBVIMS)، ستحتاج الجهة الفاعلة أيضاً إلى روثوكول منفصل لتبادل المعلومات من أجل مشاركة البيانات المجمعة لحوادث العنف القائم على النوع الاجتماعي عبر الوكالات. لمزيد من التوجيهات، يُرجى زيارة الموقع الإلكتروني <http://gbvims.com>

29 أغلبها مأخوذ من توصيات منظمة الصحة العالمية بشأن الأخلاقيات والسلامة في بحث وتوثيق ورصد العنف الجنسي في حالات الطوارئ. [المرجع مُتاح باللغة العربية] قبل تبادل المعلومات بشأن الناجيات من العنف القائم على النوع الاجتماعي، ينبغي على المنظمات الرجوع إلى التوصيات ذات الصلة من أجل ضمان تبادل البيانات بطريقة أخلاقية، وعدم لفت الانتباه غير المرغوب به إلى الناجيات أو البرامج أو الوكالات أو المجتمعات. لمزيد من المعلومات، يُرجى الرجوع إلى توصيات منظمة الصحة العالمية.



## a) تحديد أنواع آليات الإحالة



### من

جميع المنظمات والوكالات والشركاء المنقذين وأصحاب المصلحة المعنيين الذين يعملون مع الناجيات من العنف القائم على النوع الاجتماعي و/أو النساء والفتيات المعرضات للخطر، ومقدمي الخدمات المالية حسب الاقتضاء.



### ماذا

تصمم مسارات الإحالة<sup>30</sup> لضمان تدفق المعلومات بشكل آمن وأخلاقي. كما تم التوضيح سابقاً، يجب أن تم مشاركة جميع المعلومات بناءً على الموافقة المستمرة والصرحة والمسبقة من قبل الناجية. غالباً ما تتعرض النساء والفتيات المتضررات من الأزمات الإنسانية لعنف القائم على النوع الاجتماعي ويطلبن المساعدة على الرغم من المخاطر التي تنطوي على ذلك. ينبغي على المكاتب القطرية والشركاء المنقذين إدراك المخاطر المحتملة العديدة التي تواجهها هؤلاء النساء والفتيات، وأن تبادل بياناتهن الشخصية مع موظفي صندوق الأمم المتحدة للسكان أو مع مقدمي الخدمات المالية أو مع الشركاء المنقذين من خلال الإحالات قد يعرضهن للمزيد من مخاطر العنف أو التمييز، ويمكن أن يقلل من ثقتهن في البرامج، ما قد يؤثر سلباً على وصولهن إلى الرعاية المتقدمة للأزواج في الوقت المناسب. لذلك، يتعين على الجهات الفاعلة الالتزام بهذه التوصيات، كلما أمكن، عند تصميم واستخدام آليات الإحالة الخاصة بها:

- المحافظة على سرية البرنامج (النقد في إدارة حالات العنف القائم على النوع الاجتماعي) والكشف عنه للناجيات فقط في إطار عملية إدارة الحالة
- لا يجب أن تُفصح الجهة الفاعلة المسؤولة عن إدارة الحالة، تحت أي ظرفٍ من الظروف، عن تفاصيل تتعلق بمحادثة العنف القائم على النوع الاجتماعي الخاصة بالناجية أو الوضع الشخصي في نموذج الإحالة
- يجب أن تحري الإحالات إلى شركاء النقد (مثل مقدمي الخدمات المالية) باتّباع نهج لا يؤدي إلى وصم الناجيات.
- قبل تبادل البيانات الخاصة بالناجية، الحصول على توقيعها من خلال نموذج الموافقة وتقديم شرح لها عن حقوقها وآلية الإحالة (خاصة عند استخدام أطراف ثالثة مثل صندوق الأمم المتحدة للسكان أو الوكالات الأخرى التابعة للأمم المتحدة أو مقدمي الخدمات المالية)<sup>31</sup>، وإفساح المجال أمام أي أسئلة قد ترغب الناجية بطرحها



### كيف

تحصل الإحالة كنتيجة لتسجيل الناجية في نظام إدارة الحالة والتقييم الشامل لاحتياجاتها والخيارات المتاحة لتلبية تلك الاحتياجات، وذلك وفقاً لما تقرره الناجية بدعمٍ من المرشد الاجتماعي. يقوم المرشد الاجتماعي المعني بالعنف القائم على النوع الاجتماعي بعد ذلك بإحالة الناجية إلى المساعدات النقدية من خلال تبادل البيانات الضرورية المتعلقة بها، داخلياً في الحالات التي تكون فيها هذه الخدمات متاحة في نفس المنظمة والبرنامج، أو خارجياً عند الاقتضاء مع جهات فاعلة غير معنية بالعنف القائم على النوع الاجتماعي بهدف تقديم الدعم اللازم للناجية. بالاعتماد على هيكل كل برنامج من برامج إدارة حالات العنف القائم على النوع الاجتماعي، وتنفيذه للتدخل النقدي، والاتفاق مع المجموعة / المجموعات العاملة الحالية، يمكن لموظفي العنف القائم على النوع الاجتماعي القيام بذلك باستخدام إما نموذج إحالة فردية<sup>32</sup> أو نموذج إحالة مشتركة.<sup>33</sup>

يُرجى الاطلاع فيما يلي على مواصفات عمليات الإحالة الأكثر شيوعاً وسيناريوهات تبادل البيانات اللاحقة:

30 بشكل عام، يضطلع فريق تنسيق المجموعة الفرعية المعنية بحالات العنف القائم على النوع الاجتماعي بوضع مسار الإحالة الخاص بالعنف القائم على النوع الاجتماعي، والذي يجب أن يكون متجذراً في إجراءات التشغيل المعيارية لإدارة حالات العنف القائم على النوع الاجتماعي.

31 عند إجراء إحالة خارجية، يُرجى التأكد من أنه لا يمكن تبادل أي بيانات مع طرف ثالث سوى البيانات المطلوبة (مثل وكالة الحوالات (Hawala): الاسم، رقم الهوية؛ المحفظة الإلكترونية: الاسم، رقم الهاتف، رقم الهوية؛ الشيك: الاسم، رقم الهوية).

32 تُستخدم نماذج الإحالة الفردية عموماً في حالة الصرف العاجل نفاً باليد لمرة واحدة أو في حالة النقد مقابل النقل، وعادة ما تتبع مساراً أبسط. في هذه الحالة، ينبغي على المرشد الاجتماعي المعني بالعنف القائم على النوع الاجتماعي الحصول على موافقة مسبقة من الناجية وتبادل البيانات التعريفية اللازمة للإحالة مع مسؤول الاتصال المحدد من أجل المضي قدماً في الصرف العاجل.

33 تُشكل نماذج الإحالة المشتركة فوام تُشاركها الجهات الفاعلة المعنية بالعنف القائم على النوع الاجتماعي مع مقدمي الخدمات المالية (حسب آلية التنفيذ) من أجل طلب صرف نقدي للناجيات المعوزات. عند استخدام نماذج الإحالة المشتركة، على المرشد الاجتماعي المعني بالعنف القائم على النوع الاجتماعي الحصول على موافقة مسبقة من الناجية وتبادل البيانات التعريفية اللازمة للإحالة مع الشخص المسؤول عن جمع القاشمة. عند استخدام نموذج إحالة مشتركة، يتم تبادل قائمة مجمعة بالأسماء بدلاً من اسم فرد واحد. يُعد استخدام هذا النوع من الحالات أكثر شيوعاً في حالات الصرف المتكرر أو متعزز الأشهر.

1. يتولى صندوق الأمم المتحدة للسكان إدارة حالات العنف القائم على النوع الاجتماعي والتحويلات النقدية إما من خلال مقدّمي الخدمات المالية أو مباشرة (بصفته وصياً على النقد)



في هذه الحالة، يجري تدفق المعلومات من الفريق العامل في مجال العنف القائم على النوع الاجتماعي والتابع لصندوق الأمم المتحدة للسكان إلى مسؤول الاتصال المعني بالمساعدات النقدية في صندوق الأمم المتحدة للسكان<sup>34</sup> ومن مسؤول الاتصال المعني بالمساعدات النقدية إلى مسؤول الاتصال لدى مقدّمي الخدمات المالية.

من المهم إنشاء تدفق واضح وآمن للمعلومات داخلياً، نظراً لضرورة احترام السلامة والسرية في جميع المراحل. في هذا السيناريو مثلاً، يحتاج الفريق العامل في مجال العنف القائم على النوع الاجتماعي إلى طلب الدفع من قسم مختلف، لذا يتعين على مسؤول الاتصال في العنف القائم على النوع الاجتماعي تقديم هذا الطلب إلى مسؤول الاتصال المعني بالمساعدات النقدية في القسم المعني، مع ذكر التفاصيل عن الناجية (مثلاً الاسم، ورقم الهوية، وما إلى ذلك) على أساس الحاجة إلى المعرفة ومن خلال استخدام نموذج الإحالة الداخلي. يتعين على مسؤول الاتصال المعني بالمساعدات النقدية التحقق من توافر الميزانية والحصول على موافقة المسؤول عن الميزانية، من خلال مشاركة البيانات المجمعة فقط؛ لا يجب أبداً مشاركة البيانات المحددة للهوية. يتعين على مسؤول الاتصال المعني بالمساعدات النقدية تقديم قائمة بالبيانات الخاصة بالناجيات إلى مسؤول الاتصال لدى مقدّمي الخدمات المالية، وذلك من خلال منصة آمنة أو مستند محمي بكلمة سر، من أجل المضي قدماً في عمليات التحويل. يجب ألا يتمكن الكيان أو مسؤول الاتصال التابع لمقدّم الخدمات المالية من تحديد المستفيدة على أنها ناجية من العنف القائم على النوع الاجتماعي بناتاً.

34 ببساطة، تُعرف مسؤول الاتصال المعني بالمساعدات النقدية هنا على أنه وكيل صندوق الأمم المتحدة للسكان الذي يعمل كموظف في مساعدات النقد والقسم أو ضمن أفرقة الإدارة أو المالية. وهي الجهة المسؤولة عن معالجة عمليات الدفع وفقاً للسياق المحدد ونظام الإيصال.

- في حال ظلت البيانات داخلياً لأغراض الرصد، ليس من الضروري مشاركة المعلومات المحددة للهوية مثل الاسم، أو أرقام بطاقة التعريف، أو أي معلومات يمكن أن تؤدي إلى التعرف إلى هوية الناجية. يجب عدم مشاركة إلا البيانات المجمعة فقط والبيانات الضرورية بالفعل من أجل تغطية النطاق المحدد للرصد الداخلي من المهم توجيه قسم المالية إلى أنه لا يوصى بإجراء تدقيق مساعدات النقد والقسائم المُقدّمة إلى الناجيات من العنف القائم على النوع الاجتماعي أو مشاركة البيانات المحددة هوياتهن في عملية الموافقة على الميزانية. يتماشى ذلك مع المبادئ الأساسية للعنف القائم على النوع الاجتماعي وهدف تقليل المخاطر على الناجيات.<sup>35</sup>

### مثال ميداني من كولومبيا: العمل مع مقدّمي الخدمات المالية لصف المساعدات النقدية

تعاقد صندوق الأمم المتحدة للسكان في كولومبيا مباشرةً مع مقدّمي الخدمات المالية من أجل صف المساعدات النقدية للناجيات من العنف القائم على النوع الاجتماعي. تتمتع شركة «سوبرجيروس» (SuperGiros) للحوالات بشهرة واسعة وصلاحيات كبيرة في البلاد. يقوم صندوق الأمم المتحدة للسكان في كولومبيا بإبلاغ مقدّمي الخدمات المالية عن عمليات الصف القادمة، وبعد ذلك تُتاح التحويلات النقدية ويُمكن للناجيات من العنف القائم على النوع الاجتماعي سحب النقد مباشرة عن شبك الوكيل في الموقع الذي يختارنه (على سبيل المثال، يمكن للناجية أن تسحب المساعدة في بلدية أخرى غير البلدية التي تعيش فيها في حال قلقها من أن يراها أحد إذ عمدت إلى تحصيل النقد في منطقتها). في هذا المثال، يقوم مسؤول الاتصال في الفريق العامل في مجال العنف القائم على النوع الاجتماعي التابع لصندوق الأمم المتحدة للسكان بمشاركة معلومات مُحدّدة للهوية مع مسؤول الاتصال لدى مقدّمي الخدمات المالية بطريقة آمنة، ومن دون الإفصاح عن بيانات خارج أغراض الإحالة المطلوبة. بالإضافة إلى ذلك، يكون مقدّمو الخدمات المالية قد خضعوا لجلسات إدكاء الوعي والتوعية بشأن العنف القائم على النوع الاجتماعي ووقعوا على عقدٍ يتضمن بنداً بشأن تبادل البيانات وإساءة استخدامها. بما أن تسجيل مستفيدة جديدة في النظام لدى مقدّمي الخدمات المالية يستغرق يومين على الأقل، يستخدم صندوق الأمم المتحدة للسكان في كولومبيا أيضاً مساعدات نقدية باليد لسدّ الفجوة في التوقيت في الحالات الطارئة التي تتطلب المساعدة في أقلّ من يوم واحد أو يومين.

35 لمزيد من المعلومات حول مجالات المناصرة وللإطلاع على توجيهات إضافية بشأن الوصول إلى البيانات ومشاركتها مع جهات الرصد الخارجية والجهات المانحة، يرجى مراجعة توجيهات جهات الرصد الخارجية والجهات المانحة حول التعامل مع عمليات الرصد والتقييم الخارجية والتحقق من برامج حماية الطفل والعنف القائم على النوع الاجتماعي (صندوق الأمم المتحدة للسكان واليونيسف 2020). [غير مُتاح باللغة العربية]

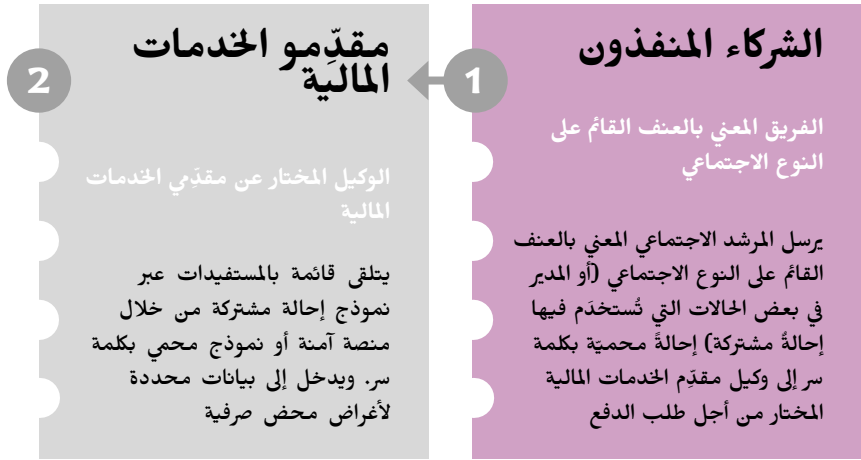
## 2. يقوم صندوق الأمم المتحدة للسكان بإدارة عملية إيصال النقد، بينما يقوم الشركاء المنفذون بإدارة حالات العنف القائم على النوع الاجتماعي



في هذا السيناريو، يقوم الفريق العامل في مجال العنف القائم على النوع الاجتماعي لدى الشركاء المنفذين بتبادل البيانات الخاصة بالناجيات مع صندوق الأمم المتحدة للسكان في سياق الإحالة، حيث يقوم صندوق الأمم المتحدة للسكان بإدارة عملية إيصال المساعدات النقدية. هنا، يتلقى مسؤول الاتصال المعني بالمساعدات النقدية لدى صندوق الأمم المتحدة للسكان طلبات الدفع من المرشدين الاجتماعيين المعنيين بالعنف القائم على النوع الاجتماعي لدى الشركاء المنفذين، أو مباشرةً من مسؤول الاتصال في العنف القائم على النوع الاجتماعي لدى الشركاء المنفذين، ويقوم بالترتيبات مع مقدّمي الخدمات المالية لدفع المبلغ المحدد. في هذه الحالة، يؤدّي صندوق الأمم المتحدة للسكان دور الوسيط فحسب بين الفريق العامل في مجال العنف القائم على النوع الاجتماعي لدى الشريك المنفذ المسؤول عن إدارة الحالة ومقدّم الخدمات المالية الذي يعتبر مسؤولاً عن إيصال النقد فقط. من أجل ضمان سرية البيانات، يجب حماية الإحالة بكلمة سر وعدم مشاركتها إلا مع مسؤول الاتصال المعني بالمساعدات النقدية لدى صندوق الأمم المتحدة للسكان، والذي يجب أن يكون الشخص الوحيد الذي يمتلك رمز الوصول إلى معلومات الإحالة الكاملة وإلى المعلومات المحددة لهوية الناجيات. عندئذ يكون مسؤول الاتصال المعني بالمساعدات النقدية بمثابة الجهة التي تُشارك قائمة أسماء المستفيدين أو اسم المستفيدة مع مقدّمي الخدمات المالية والتي تسمح بالصرف. لا يحتاج موظفو صندوق الأمم المتحدة للسكان إلى التحقق من قائمة المستفيدين أو تقييمها، ذلك أن مقدّم الخدمات الأولية قد سبق له أن اضطلع بهذه المهمة (في هذه الحالة، الفريق العامل في مجال العنف القائم على النوع الاجتماعي لدى الشريك المنفذ)

بالإضافة إلى ذلك، إذا عمّد صندوق الأمم المتحدة للسكان إلى تنفيذ برامج نقدية متعددة في سياق معين، يوصى بإنشاء قوائم رئيسية مجمعة للمستفيدين، حيثما أمكن، بدل إنشاء قوائم مخصصة للناجيات من العنف القائم على النوع الاجتماعي. تؤدي هذه الخطوة إلى عدم كشف سبب الدفع أمام المجتمع أهدأ، ما يساعد في تجنّب مزيد من المخاطر المرتبطة بوصف الناجية في المجتمعات الصغيرة وبالتعرّف على هويتها.

3. يقوم الشركاء المنفذون لإدارة حالات العنف القائم على النوع الاجتماعي أيضاً بإدارة التحويلات النقدية مباشرة أو من خلال مقدّمي الخدمات المالية



في بعض السياقات، يقدم صندوق الأمم المتحدة للسكان الأموال للشركاء المنفذين بينما يستمر بالإشراف العام على إيصال الخدمات، ولكن يضطلع الشركاء المنفذون بدور الوكيل المسؤول عن إدارة الحالة وعن التحويلات النقدية، سواء بشكل مباشر (مثلاً، النقد في اليد أو شيكات) أو من خلال مقدّمي خدمات مالية خارجيين. هنا، تنطبق نفس التوصيات المتعلقة بالتبادل الآمن للبيانات المتعلقة بالمعلومات المحدّدة للهوية مثل تلك الموضحة في الأقسام السابقة. على مسؤول الاتصال في العنف القائم على النوع الاجتماعي مشاركة الإحالة المشفرة مع مسؤول الاتصال لدى مقدّمي الخدمات المالية، والذي يجب عليه بعد ذلك عدم الدخول إلى المعلومات المحدّدة للهوية إلا عند الضرورة لصرف المساعدة. يجب عدم ذكر السبب وراء تقديم المساعدات النقدية أو أي تفاصيل أخرى غير ضرورية لصرف المساعدات.



4. يعتمد صندوق الأمم المتحدة للسكان في التحويلات النقدية<sup>36</sup> على أنظمة إيصال لوكالات أخرى تابعة للأمم المتحدة/المنظمات غير حكومية/حكومات.



في هذه الحالة، يؤدي صندوق الأمم المتحدة للسكان دور الوسيط بين الفريق العامل في مجال العنف القائم على النوع الاجتماعي (عادة ما يكون أحد الشركاء المنفذين) المسؤول عن إدارة الحالة ووكالة أخرى تابعة للأمم المتحدة أو منظمة غير حكومية أو حكومة تسهل إيصال النقد من خلال نظامها وعقودها (عادةً بمساعدة أحد مقدمي الخدمات المالية). في مثل هذه السيناريوهات، من المهم الامتناع بتاتاً، في طلبات عرض الأسعار أو في الاتفاقيات المبرمة بين منظمات الأمم المتحدة/مذكرات التفاهم، عن ذكر أن مساعدات النقد المُقدّمة من صندوق الأمم المتحدة للسكان تستهدف فقط الناجيات من العنف القائم على النوع الاجتماعي؛ بدلاً من ذلك، يجب استخدام مصطلحات عامة مثل "النساء المستضعفات" أو "النساء والفتيات المعرّضات للخطر". من خلال اختيار عدم إعطاء مقدمي الخدمات المالية سبباً محدداً للدفع، يمكن تقليل المخاطر الإضافية المترتبة بوضع الناجيات وتحديد هوياتهن، خصوصاً داخل المجتمعات الصغيرة. وعوضاً عن ذلك، يجري تحديد مسؤول اتصال مخصص في كل منظمة من منظمات الأمم المتحدة قد تلقى التدريب والتوعية بشكل كافٍ، وذلك ليكون الشخص الوحيد القادر على الوصول إلى البيانات مجهولة المصدر والمحمية بكلمة سر التي يشاركها الفريق العامل في مجال العنف القائم على النوع الاجتماعي. تنطبق هذه الأحكام على أي شريك مُنقذ لا علاقة له بالعنف القائم على النوع الاجتماعي (بما في ذلك أنظمة الحماية الاجتماعية الحكومية) التي قد تكون مسؤولة عن إيصال النقد.

36 تحدد مفهوم الاعتماد على أنه استخدام لآلية موجودة تابعة لكيان آخر من أجل القيام بأمر ما بمزيد من السرعة أو الكفاءة أو الفعالية. في هذه الحالة، يستخدم صندوق الأمم المتحدة للسكان نظاماً قائماً لدى وكالة أخرى من أجل إيصال النقد لتقديم المساعدة، بدل إنشاء نظام إيصال مواز جديد.

### مثال ميداني من النيبال: الاعتماد على خطة إيصال النقد التابعة لبرنامج الأغذية العالمي

بموجب مشروع الإجراءات الاستباقية، يُخطط صندوق الأمم المتحدة للسكان لتقديم مساعدات نقدية للناجيات من العنف القائم على النوع الاجتماعي من خلال استخدام خطة إيصال النقد التابعة لبرنامج الأغذية العالمي. إذا تم تفعيل المشروع من خلال المحفّزات المحددة في إطار الإجراءات الاستباقية له، سيقدّم صندوق الأمم المتحدة للسكان إلى برنامج الأغذية العالمي المعلومات المتعلّقة بناجيات وقع عليهن الاختيار للاستفادة من التحويلات النقدية وفقاً لبروتوكول تبادل البيانات المتفق عليه.<sup>37</sup> وستُضاف هذه المعلومات إلى قائمة المستفيدين الموجودة لدى برنامج الأغذية العالمي، خاصة النساء الحوامل المستضعفات. تجدر الإشارة إلى أنّ الاتفاقيات المُبرّمة بين صندوق الأمم المتحدة للسكان وبرنامج الأغذية العالمي لا تشير إلى العنف القائم على النوع الاجتماعي (بل تُشير إلى "الأشخاص المُستضعفين")، وتكون القائمة مغلقة لهوية ومحمية بكلمة سر عند مشاركتها مع برنامج الأغذية العالمي وعندما يشاركها برنامج الأغذية العالمي مع مقدّمي الخدمات المالية المسؤولين عن التحويلات النقدية. تساعد هذه الخطوة في إبقاء التدخّل مستور وسري، حيث وحدهم مسؤولو الاتصال في كل مؤسسة يتلقون كلمة السر لفتح البيانات المحدّدة لهوية والوصول إليها.

5. يقوم صندوق الأمم المتحدة للسكان بإجراء إحالات خارجية إلى جهات فاعلة أخرى (شركاء منفذين غير تابعين لصندوق الأمم المتحدة للسكان - مثل وكالة أخرى تابعة للأمم المتحدة، أو منظمة غير حكومية، أو منظمة غير حكومية دولية، وما إلى ذلك) كجزء من استراتيجية خروج من أجل توفير النقد لدعم متابعة إدارة مرحلة ما بعد الحالة (على سبيل المثال، المساعدات النقدية متعددة الأغراض، والمساعدات النقدية مقابل سبيل العيش، وما إلى ذلك).

## صندوق الأمم المتحدة للسكان

الفريق المعني بالعنف القائم على النوع الاجتماعي / فريق البرنامج

يشارك مسؤول الاتصال في صندوق الأمم المتحدة للسكان إحالة محمية بكلمة سر مع الجهة العاملة المختارة وليس الشريك المنفذ، لطلب الدفع مقابل دعم المتابعة (مثل المساعدات النقدية لدعم سبيل العيش، والمساعدات النقدية متعددة الأغراض، وما إلى ذلك)

## الجهة العاملة الخارجية

مسؤول الاتصال المختار في الوكالة / المنظمة الخارجية

يتلقى قائمة بالمستفيدين عبر نموذج إحالة مشتركة من خلال منصة آمنة أو نموذج محمي بكلمة سر. وتدخل إلى بيانات محددة لأغراض محض صرفية (سواء بشكل مباشر أو من خلال برنامج أو عن طريق مقدّمي الخدمات المالية)

37 يقوم صندوق الأمم المتحدة للسكان بتقديم المعلومات المتعلقة بالناجيات إلى برنامج الأغذية العالمي بعد طهي البيانات من مركز إدارة الأزمة في محطة واحدة (OCMC) في مرفق الخدمات الصحية. يتم تصميم مركز إدارة الأزمة في محطة واحدة لاتباع نهج متعدد القطاعات ومنسق محلياً بهدف تزويد الناجيات من العنف القائم على النوع الاجتماعي بمجموعة شاملة من الخدمات، بما في ذلك الرعاية الصحية، والاستشارات النفسية والاجتماعية، والخدمات الطبية والقانونية، والحصول على منازل آمنة، والحماية القانونية، والأمن الشخصي، وإعادة التأهيل

الجدير بالذكر أن الإحالات يمكن أن تحدث أثناء إدارة الحالة وكذلك في نهايتها (مثلاً لضمان إغلاق الحالة بمزيد من الاستدامة).<sup>38</sup> بغض النظر عن المرحلة التي تتم فيها الإحالات، يجب مراعاة جميع معايير المشاركة الآمنة للمعلومات داخلياً وخارجياً. ويكون مسؤول الاتصال التابع لصندوق الأمم المتحدة للسكان والذي يُعنى بالعنف القائم على النوع الاجتماعي أو فريق إدارة البرنامج مسؤولاً عن مشاركة الإحالات المحمية بكلمة سر مع جهة التنسيق التابعة لوكالة أو منظمة الأمم المتحدة الخارجية. على أن تدخل الأخيرة إلى معلومات تعريف من أجل المضي قدماً وتقديم الخدمات اللازمة للناجيات المعنيتات، إما على شكل دفعات نقدية أو عن طريق تسجيلهن في برنامج دعم سُبل العيش (مثل برامج الأنشطة المدرة للدخل، والتدريب المهني، وما إلى ذلك).

#### مثال ميداني من ميانمار: تصميم المساعدات النقدية بما في ذلك الإحالات إلى الجهات العاملة الخارجية

من الممكن تصميم نظام إحالة يسمح لصندوق الأمم المتحدة للسكان بإجراء إحالات إلى جهة عاملة أخرى غير مشاركة في التنفيذ النقدي، وذلك في بداية مشروع مساعدات نقدية. على سبيل المثال، في ميانمار، قدّم كل من صندوق الأمم المتحدة للسكان وهيئة الأمم المتحدة للمرأة اقتراح مشروع مشترك من خلال صندوق الطوارئ المركزي المتجدد بهدف إنشاء مشروع يقَدِّم فيه صندوق الأمم المتحدة للسكان المساعدات النقدية للناجيات من العنف القائم على النوع الاجتماعي وتوفّر هيئة الأمم المتحدة للمرأة المساعدات النقدية لتغطية سُبل عيش النساء المستضعفات، بما في ذلك الناجيات من العنف القائم على النوع الاجتماعي. بإمكان المساعدات النقدية مقابل سُبل العيش أن تساعد الناجيات من العنف القائم على النوع الاجتماعي على إعادة بناء سُبل عيشهن، وتزوّدهنّ بدخل يمكن أن يعزز حمايتهن ويمنع اتجاههن نحو آليات تأقلم محفوفة بالمخاطر. اتفقت وكالتا الأمم المتحدة على إجراءات تشغيل معيارية مشتركة من أجل تحديد الأدوار والمسؤوليات واعتماد نظام يتجه نحو التنسيق بين الوكالات لإجراء إحالات آمنة وتقديم مساعدات متعلقة بسُبل العيش للناجيات من العنف القائم على النوع الاجتماعي.

- بالإضافة إلى ما سبق ذكره، من المهم النظر في مستوى المخاطر المرتبطة باختيار صندوق الأمم المتحدة للسكان أو مسؤولي الاتصال الخارجيين. هناك حالات تعمل فيها الوكالات في مجتمعات صغيرة قد توجد فيها روابط بين المستفيدة والمسؤول الميداني التابع للجهة العاملة الخارجية. من أجل ضمان أعلى مستوى ممكن من السلامة والسرية، يوصى باختيار مسؤول اتصال غير مرتبط ارتباطاً وثيقاً بالمجتمع المستفيد (وذلك عن طريق اختيار مسؤول اتصال معني بالمساعدات النقدية أو أخصائي في حالات العنف القائم على النوع الاجتماعي على مستوى المكتب القطري). إذا كان صندوق الأمم المتحدة للسكان مسؤولاً عن إيصال الأموال وهناك خطر مبرّر يتمثل في احتمال معرفة الفريق النقدي بالمجتمع المحلي، يجب أن تكون آلية الإيصال المختارة للبرنامج إما مباشرة (من المرشد الاجتماعي المعني بالعنف القائم على النوع الاجتماعي إلى الناجية) أو من خلال مقدّم خدمات مالية خارجي لا يعرف سبب صرف الأموال.

38 في بعض الحالات، من الممكن أن تكون الناجية قد استلمت جميع أفساطها النقدية وألا تكون محتاجة أو راغبة في أن تتم مواصلة إدارة حالتها. وحتى في هذه الحالات، قد تكون بحاجة إلى دعم اقتصادي على المدى المتوسط من أجل تلبية احتياجاتها. بموجب هذا السيناريو، على الأفرقة العاملة في مجال العنف القائم على النوع الاجتماعي تنسيق إحالة خارجية مع جهة عاملة تقدّم دعماً قادراً على تأمين سُبل عيشهم وتحويلات نقدية متعددة الأغراض قبل إغلاق القضية.



## حق الوصول اعتماداً على الأدوار

من المهم جداً تحديد الأفراد الذين لهم حق الوصول إلى بيانات الناجيات من العنف القائم على النوع الاجتماعي، وذلك من أجل حماية معلومات الناجيات اللواتي يستلمن مساعدات نقدية. يوضح الجدول التالي الأحكام الموصى بها فيما يتعلق بحق الوصول إلى البيانات المستندة إلى الأدوار - بعبارة أخرى، ما إذا كان يجب أن يكون لدى أفراد معيّنين حق الوصول إلى بيانات تعريفية أو أرقام مجمعة فقط - للأدوار المختلفة المعنية بالمساعدات النقدية في إدارة حالات العنف القائم على النوع الاجتماعي.

حق الوصول إلى البيانات اعتماداً على الأدوار			
الدور	حق الوصول إلى البيانات التعريفية؟	حق الوصول إلى الأرقام المجمعة فقط	التعليقات الإضافية
المرشد الاجتماعي المعني بالعنف القائم على النوع الاجتماعي	نعم	لا ينطبق	يجب أن يتمتع بحق الوصول إلى وثائق الناجيات لأغراض إدارة الحالة
المشرف / المدير المعني بالعنف القائم على النوع الاجتماعي	إلى معرفات وحيدة للموافقة على التقييم وطلبات الدفع	نعم، إذا تطلب منه ذلك	في بعض الحالات، قد يكون المشرف / المدير المعني بالعنف القائم على النوع الاجتماعي هو مسؤول الاتصال ويكون له حق الوصول إلى البيانات التعريفية من أجل تجميع القوائم ومشاركتها مع مسؤول الاتصال الوسيط / التابع لمقدمي الخدمات المالية <sup>39</sup>
مسؤول الاتصال المعني بالمساعدات النقدية في صندوق الأمم المتحدة للسكان	نعم، محدود بآليات إيصال معينة	نعم، عند الحاجة	لا ينطبق سوى إذا كان موظفو الشؤون النقدية المعيّنون في المكتب الرئيسي يديرون الدفعات أو أوامر الدفع إلى شركة تحويل الأموال <sup>40</sup>
مسؤول الاتصال المعني بالمساعدات النقدية أو بفريق الخدمات المالية لدى الشركاء المنفذين	لا	نعم، عند الحاجة	عند الاقتضاء، يجب على مسؤول الاتصال المعني بالمساعدات النقدية أو بفريق الخدمات المالية لدى الشركاء المنفذين (الجهة الوصية على النقد) التحقق من هوية المستفيدة فقط واستلام الإيصال الموقع <sup>41</sup>

39 يُعنى ذلك في حال وجود نماذج إحالة فردية أو مشتركة عندما لا يُعنى تسليم الأموال باليد في ظل دعم مباشر من المرشد الاجتماعي المعني بالعنف القائم على النوع الاجتماعي.

40 في حال وجود نماذج إحالة مشتركة أو فردية عندما لا يتعامل السزلك الذي يدير الحالة بشكل مباشر مع الدفعات. يطلق مسؤول الاتصال المعني بالمساعدات النقدية بيانات الناجيات إما في السيتاريو الذي يكون فيه صندوق الأمم المتحدة للسكان وسيطاً أو الذي يؤدي فيه دور الوكالة التي تقدم المساعدات النقدية (إما بشكل مباشر أو من خلال مقدمي الخدمات المالية).

41 يُعنى ذلك في حال دفع المساعدة النقدية باليد (من خلال نموذج إحالة فردية). وعادةً بدعم مباشر من المرشد الاجتماعي المعني بالعنف القائم على النوع الاجتماعي الذي يرافق الناجية.

حق الوصول إلى البيانات اعتماداً على الأدوار			
على وكلاء مقدّمي الخدمات المالية التحقق من بطاقة الهوية وحدها والحرص عند الصرف على مطابقتها للمعلومات الواردة في التحويل. على الموظفين المعيّنين في مكتب تحويل الأموال تلقي ملفات مشقّرة ومحمية بكلمة سر من مسؤول الاتصال في مساعدات النقد والقسائم أو المعني بالمساعدات النقدية أو فريق الخدمات المالية من أجل تنفيذ التحويلات. <sup>42</sup>	لا	نعم، محدود بآليات إيصال معينة	مسؤول الاتصال التابع لوكيل مقدّمي الخدمات المالية
عند الاقتضاء، يجب أن يحصل مسؤول الاتصال في الإدارات الأخرى على حق الوصول إلى أرقام إجمالية إذا لزم الأمر لإجراء تدقيق خارجي، أو لإعداد تقارير عن البرامج، أو لأغراض برنامجية أخرى ذات صلة.	نعم	لا	مسؤول اتصال تابع لإدارات أخرى (مثل إدارات الشؤون المالية والإدارية)

## الموافقة وأنظمة ترميز البيانات وحفظ الوثائق

بالإضافة إلى تحديد آليات إحالة آمنة وفعالة، من الضروري تذكر ما يلي:

### الحصول على موافقة لمشاركة البيانات



من

المرشد الاجتماعي المعني بالعنف القائم على النوع الاجتماعي



ماذا

يجب على المرشد الاجتماعي المعني بالعنف القائم على النوع الاجتماعي أن يشرح الإحالة ونظام إيصال النقود للتاجية، مع الحرص بشكل خاص على شرح أي عملية تبادل للبيانات قد تحدث مع أفراد آخرين خارج الفريق العامل في مجال العنف القائم على النوع الاجتماعي. على المرشد الاجتماعي المعني بالعنف القائم على النوع الاجتماعي أن يتلقى كتابياً موافقة مستنيرة من التاجية للكشف عن معلوماته الشخصية لغرض تقديم المساعدة النقدية.



كيف

إعداد نموذج موافقة يحدّد الجهات العاملة (مثل مقدّمي الخدمات المالية، وموظفي الشؤون المالية، وموظفي صندوق الأمم المتحدة للسكان، وسائر موظفي وكالات الأمم المتحدة، وما إلى ذلك) الذين قد يكون لديهم حق الوصول إلى المعلومات الشخصية للتاجيات بناءً على خيارات الإيصال المحدّدة أو خدمة الحالة المعينة في حال وجود خيارات متعددة.

42 يتم ذلك في الحالات التي يقوم فيها مقدم الخدمات المالية بصرف المساعدة النقدية. في مثل هذه الحالات، بإمكان وكيل مقدم الخدمات المالية تلقي بيانات تعريفية عن التاجيات مباشرة من الفريق العامل في مجال العنف القائم على النوع الاجتماعي لدى الشرك المشفد، أو من صندوق الأمم المتحدة للسكان (إذا كان يعمل ككيان وسيط)، أو من كيان آخر (مثل منظمة غير حكومية، أو وكالة أخرى تابعة للأمم المتحدة، وما إلى ذلك) اعتماداً على الآليات المختارة في السياق.

## إعداد نظام لترميز البيانات



من

المرشد الاجتماعي المعني بالعنف القائم على النوع الاجتماعي



ماذا

لإنشاء نظام ترميز للبيانات، يجب على المرشد الاجتماعي المعني بالعنف القائم على النوع الاجتماعي تخصيص رمز فريد لكل ناجية من أجل إخفاء معلومات عن هويتها الشخصية تماشياً مع إجراءات إدارة الحالة. على النحو المذكور في القسم السابق المتعلق بالإحالات، يجب تحديد مستوى وتفاصيل معلومات الناجيات التي تمّ مشاركتها استناداً إلى السياق، على أن تقتصر هذه المعلومات دائماً على أقل عدد ممكن من الأشخاص للتفويض ولتقديم المساعدة النقدية. بالتالي، لا يجب مشاركة بيانات الناجيات سوى على أساس الحاجة إلى المعرفة.



كيف

تطوير نظام للرموز لتعيين معرفات فريدة لكل ناجية، وذلك من خلال استخدام أرقام أو حروف من الاسم أو رموز أخرى (مثل الأحرف الأولى من اسم المرشد الاجتماعي). يجب أن يكون المرشد الاجتماعي المعني بالعنف القائم على النوع الاجتماعي الشخص الأوّل الذي يقوم بتعيين المعرف ويدخل المعلومات في الكمبيوتر، على أن يكون الشخص الوحيد الذي يعلم البيانات الكاملة للناجيات من العنف القائم على النوع الاجتماعي.

دائماً ما يجب أن يستخدم المرشد الاجتماعي أو المشرف المعني بالعنف القائم على النوع الاجتماعي آليات مشاركة محمية بكلمة سر لدى إجراء إحالات فردية أو مشتركة. إضافةً إلى ذلك، يجب أن تكون بيانات الناجيات التعريفية (مثل الاسم والشهرة ورقم الهاتف وما إلى ذلك) متاحة لمسؤولي الاتصال المختارين وحدهم، بينما يجب على بقية أعضاء الفريق تتبّع الإحالة والدفع من خلال استخدام الرمز الفريد فقط. بهذه الطريقة، يساعد نظام الترميز على ضمان السرية وحماية البيانات.

## ممارسة حفظ الوثائق



من

المرشد الاجتماعي المعني بالعنف القائم على النوع الاجتماعي وجميع الموظفين المشاركين في العملية



ماذا

على المرشد الاجتماعي المعني بالعنف القائم على النوع الاجتماعي حفظ جميع الوثائق المتعلقة بالقضية (بما في ذلك الموافقة المستنيرة وخطة الحالة ونسخ من نماذج الإحالات وإيصال الدفع عند الاقتضاء) **وذلك بما يتماشى مع المبادئ التوجيهية لإدارة حالات العنف القائم على النوع الاجتماعي والمشاركة بين الوكالات** (اللجنة التوجيهية لنظام إدارة معلومات العنف القائم على النوع الاجتماعي 2017) وروتوكول أمن البيانات والاتفاقيات المعمول بها في الدولة. لا يجب على فريق الشؤون المالية حفظ النسخة عن الهوية. بدلاً من ذلك، يجب أن يحفظ إيصال الدفع في حال الصرف النقدي باليد، أو الإيصال من مقدّم الخدمات المالية في حال الدفع الخارجي. لدى وجود إحالات مشتركة، لا يجب أن تعرض القائمة سوى الرمز الوحيد، على أن تكون محمية بكلمة سر، فلا يحق سوى لمسؤول الاتصال في المساعدات النقدية وحالات العنف القائم على النوع الاجتماعي والنقد (على سبيل المثال من مساعدات النقد والقسم، والإدارة، ووحدة الشؤون المالية) ووكيل مقدّم الخدمات المالية الوصول إلى الأسماء وتفاصيل جهة الاتصال وذلك لأغراض محض صرفية.



كيف

اتباع الإجراءات المعتادة لإدارة الحالات بالإضافة إلى الأحكام الموضحة في المبادئ التوجيهية لإدارة حالات العنف القائم على النوع الاجتماعي و المشاركة بين الوكالات (اللجنة التوجيهية لنظام إدارة معلومات العنف القائم على النوع الاجتماعي 2017) وروتوكول أمن البيانات والأحكام الموضحة في اتفاقية حماية البيانات (راجع القسم الفرعي ج أدناه لمزيد من التفاصيل) التي تمّ التوقيع عليها من قبل الجهات العاملة المعنية.

## b) اختيار آلية إيصال تساعد على ضمان حماية البيانات



من

صندوق الأمم المتحدة للسكان وأصحاب المصلحة (على سبيل المثال، الشركاء المنفذين، ومقدمي الخدمات المالية، وما إلى ذلك)



ماذا

استخدام أنظمة إيصال تتّبع نظاماً لحماية البيانات؛ أو إعطاء الأولوية للأنظمة المعتمدة من قبل السكان و/أو وكالات الأمم المتحدة الأخرى لعدة أغراض، وذلك من أجل تحجّب وصم المستفيدة من صندوق الأمم المتحدة للسكان. بالإضافة إلى ذلك، يوصى بتوقيع اتفاقيات تبادل بيانات مع الوكالات التي تنفذ مساعدات النقد مقابل الحماية في نفس المناطق الجغرافية، وذلك من أجل ضمان تعاون سلس وعملياتية وإحالة آمنة.<sup>43</sup>



كيف

استخدام المعلومات التي تم جمعها من خلال عمليات تقييم قدرات مقدّمي الخدمات المالية، والشركاء المنفذين، والفريق العامل المعني بالتقدم. من المهم جداً عدم مراعاة سوى الآليات التي تحترم سرية البيانات وتحد من مخاطر إظهار الهوية والوصم.

## c) إنشاء اتفاقية حماية بيانات<sup>44</sup>



من

جميع الوكالات وأصحاب المصلحة المعنيين الذين يعملون مع التاجيات من العنف القائم على النوع الاجتماعي و/أو النساء والفتيات المعرّضات للخطر، ومقدّمي الخدمات المالية.



ماذا

يجب تطوير اتفاقية حماية بيانات والمصادقة عليه من قبل أصحاب المصلحة المعنيين. على أن ينص على القواعد الأساسية المشتركة لسرية البيانات وحمايتها، والأدوار والمسؤوليات، وأحكام حق الوصول المستند إلى أدوار<sup>45</sup> جميع الجهات العاملة المعنية.



كيف

تكييف نموذج اتفاقية حماية البيانات (الأداة 4) مع السياق واحتياجاته الخاصة. في حين أنّ القواعد والمبادئ الأساسية لن تختلف اختلافاً كبيراً من سياق إلى آخر، لا يزال يوصى بتحديد:

- جميع الجهات العاملة المشاركة (على سبيل المثال، العنف القائم على النوع الاجتماعي، ومساعدات النقد والقسم، ومقدّمي الخدمات المالية، وما إلى ذلك) في برمجة المساعدات النقدية والتصدي للعنف القائم على النوع الاجتماعي، وكيف ستقوم هذه الجهات بمشاركة البيانات التعريفية للتاجيات (راجع القسم 2.2.5. تبادل البيانات والسرية للحصول على أمثلة على سيناريوهات تبادل البيانات)؛

43 لمزيد من المعلومات حول أنواع آليات الإيصال، راجع القسم 2.2.3 تحديد نموذج التنفيذ وطريقة المساعدة وآليات الإيصال.

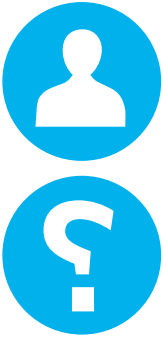
44 في إطار اتفاقيات ثنائية محددة، قد تستخدم المكاتب القطرية أيضاً مذكرات تفاهم أو اتفاقيات قائمة. من المهم جداً أن يتم تضمين نفس مبادئ حماية البيانات وأن تتوافق جميع الأحكام مع تلك المدرجة في اتفاقية حماية البيانات.

45 كما هو مفضل في القسم الخاص بالوصول المستند إلى الأدوار، قد تتضمن أحكام حق الوصول إلى البيانات بناءً على الأدوار اعتبارات مثل: مسؤول الاتصال المحدد في كل منظمة ومقدم خدمة، الجهة التي تقوم بإرسال وطقى البيانات التعريفية وكيف يتم استخدام هذه البيانات وحفظها وإدارتها. تتضمن الأحكام أيضاً توصيات بشأن الوصول المختار من قبل الإدارات والموظفين الآخرين على أساس الحاجة إلى المعرفة

- من هو مسؤول الاتصال المعيّن لدى كل منظمة للوصول إلى البيانات؛
  - كيف ستم حماية البيانات وحفظها وإدارتها؛
  - أحكام بشأن أي حالات انتهاك للسرية وأحكام بشأن الحد من المخاطر.
- يجب توقيع الوثيقة وإدراجها في العقود / الاتفاقيات المعمول بها مع الشركاء المنفذين ومقدمي الخدمات المالية ووكالات الأمم المتحدة التي تنفذ و/أو تحيل الحالات إلى المساعدة النقدية.

الأداة الرابعة: مثال على اتفاقية حماية بيانات. للحصول على معلومات إضافية، راجع نموذج وتوجيهات بروتوكول تبادل معلومات العنف القائم على النوع الاجتماعي المنشور بواسطة نظام إدارة معلومات العنف القائم على النوع الاجتماعي.

## 2.2.6. إنشاء إطار الرصد



### مَن

لا يمكن سوى لموظفين مدربين في مجال التصدي للعنف القائم على النوع الاجتماعي أن يتولوا مهمة الرصد، ولا يمكن لمندوبي التعداد العاديين أو لفريق المراقبة والتقييم والمساءلة والتعلم القيام بذلك، وذلك لأسباب أخلاقية أو تتعلق بالمساءلة.

### ماذا

بشكل عام، عملية الرصد هي عملية منتظمة ومنهجية لجمع البيانات وتحليل مشروع أو برنامج أو أنشطة أو سياق<sup>46</sup> من أجل خلق نتائج أفضل للتأجيات من العنف القائم على النوع الاجتماعي والنساء والفتيات المعرضات لخطر العنف القائم على النوع الاجتماعي.

على وجه الخصوص، يجب أن تهدف مقابلات الرصد اللاحق للتوزيع إلى جمع التعقيبات التي يمكن أن تحسّن من عملية تنفيذ المساعدات النقدية في برنامج إدارة الحالات وتتبع مخاطرها وفوائدها. من المهم جداً أن تتولّى عملية الرصد ما يلي:

- تحديد الثغرات المحتملة والإفضاء إلى مساعدات نقدية أكثر أماناً وفعالية لجميع التأجيات من العنف القائم على النوع الاجتماعي والنساء والفتيات المعرضات لخطر العنف القائم على النوع الاجتماعي
- المساعدة في تحديد اتجاهات خاصة بمجموعات معيّنة من الأشخاص المعرضين للخطر (على سبيل المثال وفقاً للهوية الجنسية والعمر ومستوى الإلمام بالقراءة والكتابة وما إلى ذلك)
- دعم تظليل البيانات مع البيانات التي يتم جمعها من آليات الشكاوى والتعقيبات
- توفير مواد (مثل قصص أو اقتباسات مؤثرة مجهولة المصدر) للاتصال بالجهات المانحة ووكلاء جمع التبرعات والمساعدة في تسهيل توسيع نطاق البرامج
- أن يتم استخدامها كدليل وكمعلومات أساسية لتوجيه الشركاء والجهات العاملة الأخرى المعنية بالمساعدة النقدية ضمن إدارة حالات العنف القائم على النوع الاجتماعي، أو ضمن برامج مساعدات نقدية وقسائم أخرى، أو برامج حماية بشكل عام

46 لمزيد من التفاصيل، راجع الإطلاع على شبكة شراكة التعلم النقدي [ورصد برمجة المساعدات النقدية 4 التابع لوكالة التنمية الدولية التابعة للولايات المتحدة: توجيهات رصد برمجة المساعدات النقدية في حالات الطوارئ](#) (شبكة شراكة التعلم النقدي ووكالة التنمية الدولية التابعة للولايات المتحدة 2017) - [مُتاح باللغة الإنكليزية]



## كيف

قد يتضمّن إطار الرصد أدوات مختلفة، مثل:

- المناقشات الجماعية المركّزة المرجعية في مرحلة التخطيط للمشروع<sup>47</sup>
- استطلاعات الرصد اللاحق للتوزيع والمقابلات المتعمّقة
- رصد آلية الشكاوى والتعقيبات
- رصد المخرجات (مثل تقارير التسوية من الشركاء أو مقدّمي الخدمات الذين يقدّمون المساعدات النقدية)

يوصى بشكل خاص بما يلي:

- استشارة المرشد الاجتماعي دائماً من أجل تحديد «اللحظة المناسبة» لتنفيذ الرصد اللاحق للتوزيع.
- اعتماد الواقعية وعدم الإفراط في الطموح في ما يتعلّق بمجموع العينات المناسبة لتنفيذ الرصد اللاحق للتوزيع. قد يعتمد ذلك على إجمالي عدد حالات البرنامج أو على قدرة المرشدين الاجتماعيين واستعداد التاجيات.
- عدم فرض الرصد اللاحق للتوزيع أثناء فترة التعافي أو أي فترة على الإطلاق إذا كانت الناجية غير راغبة في ذلك. عدم العرّود في شرح المرونة المطلوبة للجهات المانحة وسائر الكيانات.
- تحديد عينات للرصد اللاحق للتوزيع بصورة مُسبقّة بناءً على عدد القضايا المتوقع وذلك على أساس ربع سنوي.
- لا ينبغي أن يكون المرشد الاجتماعي الذي يجري مسح الرصد مع إحدى التاجيات من العنف القائم على النوع الاجتماعي المرشد عينه الذي كان مسؤولاً عن حالة تلك الناجية. بدلاً من ذلك، يجب على مرشد اجتماعي آخر إجراء مسح الرصد من أجل ضمان المزيد من الحياد وإفساح المجال أمام الشكاوى والتعقيبات.
- إجراء مسح الرصد اللاحق للتوزيع بعد حوالي أسبوعين أو ثلاثة أسابيع من إجراء التحويل النقدي للتأكد من أنّ التاجيات من العنف القائم على النوع الاجتماعي قد تلقين المساعدة وأحسن استخدامها.
- إجراء عمليات رصد لاحق للتوزيع قصيرة وموجزة لتجنّب صدمة نفسية ثانية.
- عدم طرح أسئلة ليست ضرورية كثيراً للرصد اللاحق للتوزيع. يمكن لأخصائي العنف القائم على النوع الاجتماعي أو أخصائي الصحة العقلية والدعم النفسي الاجتماعي تقديم المشورة بشأن أسئلة الرصد اللاحق للتوزيع.
- التفاعل فور التبليغ عن مشكلة على صعيد المساعدة النقدية. معالجة كافة المخاوف المتعلّقة بالسلامة حال ظهورها في عملية الرصد.
- تظليل بيانات الرصد اللاحق للتوزيع مع البيانات المجموعة من آليات الشكاوى والتعقيبات.

### تكييف أو إعداد آلية للشكاوى والتعقيبات

تُعَدُّ آليات الشكاوى والتعقيبات آلياتٍ نظامية تسمح للمستفيدة من الخدمات بتقديم تعقيباتٍ للمنظمات والوكالات العاملة في مجتمعها المحلي، فتخضع هذه الوكالات للمساءلة أمام المجتمعات المحلية التي تعمل فيها. تعتبر آليات الشكاوى والتعقيبات ضرورية في أي برنامج إنساني، بما في ذلك برامج العنف القائم على النوع الاجتماعي ومساعدات النقد والقسائم. يتمّ تنفيذ آليات الشكاوى والتعقيبات لدى وجود برامج نشطة. على أن يتمّ تكييفها حسب الضرورة لمراعاة استخدام المساعدات النقدية. لمزيد من التوجيهات بشأن كيفية تصميم وتنفيذ وتكييف وتقييم آلية شكاوى وتعقيبات مرتكزة على المرأة في إطار مساعدات النقد والقسائم، راجع مجموعة أدوات الحد من مخاطر العنف القائم على النوع الاجتماعي في أداة المساعدات النقدية والقسائم (صندوق الأمم المتحدة للسكان ومجال المسؤولية الخاص بالعنف القائم على النوع الاجتماعي 2022) حول «آليات الشكاوى والتعليقات المرتكزة على المرأة في إطار مساعدات النقد والقسائم».

47 تجدر الإشارة إلى أن المشاركة في المناقشات الجماعية المركّزة لا تقتصر حصرياً على التاجيات من العنف القائم على النوع الاجتماعي بل تشمل نساء وفتيات منتميات إلى المجتمعات المحلية، مثل الحاضرات في المساحات الآمنة للنساء والفتيات.

## 2.2.7. تطوير استراتيجية خروج



### من

تشارك الأفرقة المعنية بالعنف القائم على النوع الاجتماعي ومساعدات النقد والقسائم مع جهات عاملة أخرى في مجال مساعدات النقد والقسائم والجهات العاملة في مجال الحماية وسبل العيش والحماية الاجتماعية



### ماذا

يجب تحديد خيارات استراتيجية الخروج قبل البدء الفعلي في تنفيذ المساعدات النقدية من أجل ضمان انتقال سلس لا يؤثر سلباً على التاجيات المستفيدات من الخدمات، ويضمن حسن رعاية الموظفين، ولا يسبب أي ضرر للتاجيات.

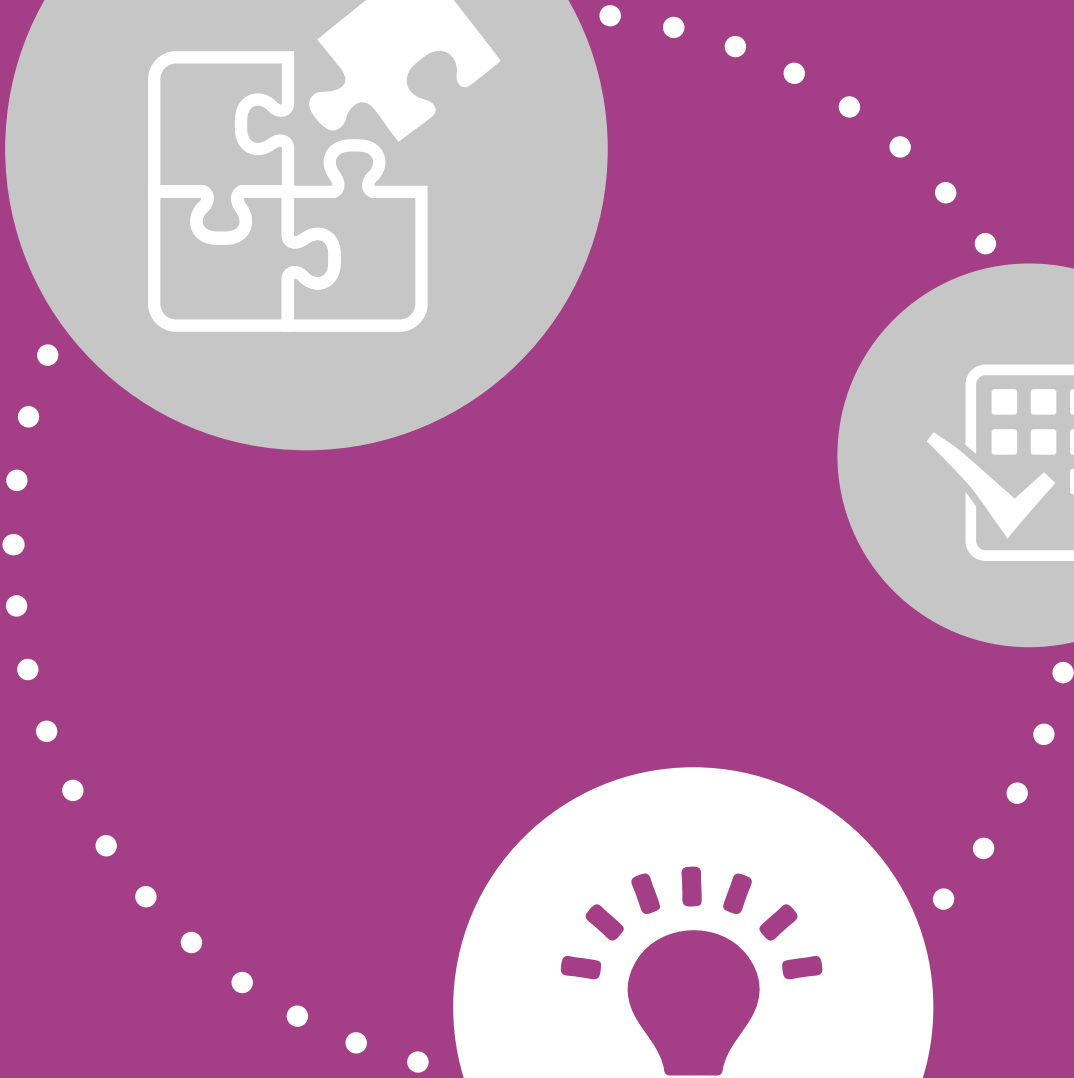
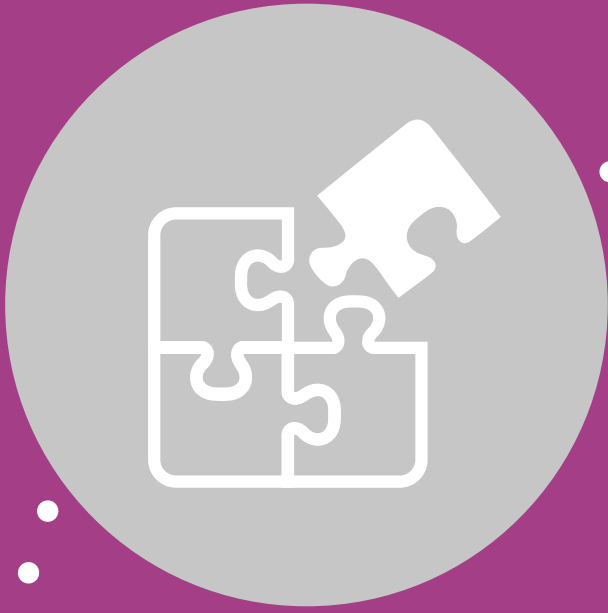


### كيف

تحديد خيارات الإحالة الممكنة لأشكال أخرى من الدخل والدعم المالي التي قد تناسب التاجيات من العنف القائم على النوع الاجتماعي (مثل الإسكان طويل الأجل، ومجموعات الدعم المحلية، وخطط الادخار والإقراض الداخلي، وفرص سبل العيش، والتدريب، والفرص التجارية الصغيرة، والإدماج في أنظمة الحماية الاجتماعية الوطنية أو برامج مساعدات النقد والقسائم طويلة الأجل، وما إلى ذلك). المشاركة مع الجهات العاملة في مجال مساعدات النقد والقسائم و مجال الحماية وسبل العيش والحماية الاجتماعية لاستكمال تحديد الخيارات. بمجرد تحديد الخيارات ذات الصلة، على المكاتب القطرية والشركاء المنفذين المشاركة مع الوكالات / البرامج المحددة لتحديد كيفية تبسيط عملية إحالة التاجيات من العنف القائم على النوع الاجتماعي بطريقة تضمن السرية والشمولية. على الأفرقة أيضاً تحديد مسبقاً أنواع المعلومات والوثائق المطلوبة للإحالة.<sup>48</sup>



48 على سبيل المثال: ما هي معايير الأهلية لتلك البرامج؟ ما نوع الحالة وما هي المستندات اللازمة للانضمام إلى المخطط؟ (على سبيل المثال، إذا كانت التاجية منفصلة الآن عن زوجها، هل لديها بطاقة هوية جديدة أم حالة مستقلة تابعة لمفوضية الأمم المتحدة لشؤون اللاجئين؟)



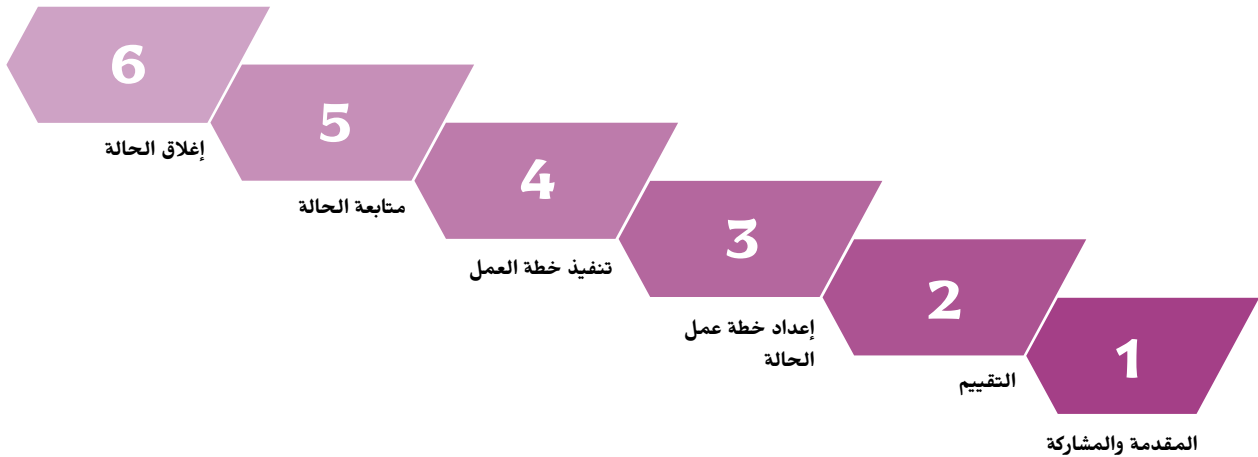


### 3

## خطوات إدارة حالات العنف القائم على النوع الاجتماعي والمساعدات النقدية: النصائح الخاصة بدمج المساعدات النقدية في إدارة حالات العنف القائم على النوع الاجتماعي

تم إعداد هذا القسم بطريقة تعكس خطوات إدارة حالات العنف القائم على النوع الاجتماعي من أجل تقديم اقتراحات محددة حول دمج المساعدات النقدية في مختلف مراحل إدارة الحالات العادية للعنف القائم على النوع الاجتماعي.<sup>49</sup> تجدر الإشارة إلى أن العملية لا تكون دائماً متتابعة وأن بعض الخطوات والمهام متواصلة أو تحتاج إلى إعادة نظر بشكل دوري.

### تصوّر خطوات إدارة حالات العنف القائم على النوع الاجتماعي



49 لمزيد من المعلومات حول خطوات إدارة حالات العنف القائم على النوع الاجتماعي والأدوات المفيدة في هذا الإطار، يرجى الاطلاع على المبادئ التوجيهية لإدارة حالات العنف القائم على النوع الاجتماعي والمشاركة بين الوكالات (اللجنة التوجيهية لنظام إدارة معلومات العنف القائم على النوع الاجتماعي 2017) والمبادئ التوجيهية للجنة الدائمة المشتركة بين الوكالات لدمج تدخلات العنف القائم على النوع الاجتماعي في العمل الإنساني.

## الخطوة الأولى: المقدمة والمشاركة

هذه المرحلة الأولى من عملية إدارة حالات العنف القائم على النوع الاجتماعي التي تصل فيها التاجيات إلى خدمات إدارة حالات العنف القائم على النوع الاجتماعي. في هذه المرحلة، يجب أن يلتقي المرشد الاجتماعي والتاجية والبدء في بناء علاقة يمكن أن تسهل بشكل فعال شفاء التاجية وتعافيتها، مثلاً من خلال إجراء الإحالات للحصول على المساعدة اللازمة.

### كيفية دمج المساعدات النقدية:

في هذه المرحلة، لا يوجد أي ذكر صريح للمساعدات النقدية؛ ومع ذلك، يُستحسن التحقق من توافر أي وثائق قد تكون مطلوبة إذا كان من المقرر اعتماد المساعدة النقدية كأداة لإدارة الحالة (على سبيل المثال، بطاقة الهوية، أو رقم التسجيل لدى مفوضية الأمم المتحدة لشؤون اللاجئين، وما إلى ذلك) في بعض السياقات، قد يؤدي عدم وجود بطاقة هوية أو عدم الاعتراف ببعض الأشكال التعريفية (مثل رقم التسجيل لدى المفوضية السامية للأمم المتحدة لشؤون اللاجئين في بعض البلدان) إلى عرقلة وصول التاجيات إلى المساعدات النقدية اعتماداً على آليات الإيصال التي يعتمدها البرنامج (راجع القسم 2.2.3 للاطلاع على معلومات عن آليات الإيصال الممكنة). من هذا المنطلق، على المرشدين الاجتماعيين في المعنيين بالعنف القائم على النوع الاجتماعي تحديد وجود حواجز أو فجوات قد تعرقل الوصول إلى الخدمات، على أن يدرسوا بعناية أي طُرُق ممكنة للتغلب عليها.

## الخطوة الثانية: التقييم

في هذه المرحلة، يقدم المرشد الاجتماعي المعني بالعنف القائم على النوع الاجتماعي مساعدةً معنوية فورية، ويقمّ الوضع، ويفصل احتياجات التاجية والمخاطر المتعلقة بالعنف القائم على النوع الاجتماعي. تضع هذه الخطوة الأنس التي سبّغى عليها عملية إدارة حالات العنف القائم على النوع الاجتماعي والإجراءات اللاحقة. يرجى الانتباه إلى أنّ ظروف التاجيات قد تتغير وتتطور بمرور الوقت بسبب عدة عوامل. لذلك، ينبغي إجراء تقييم إضافي كلما لزم الأمر.

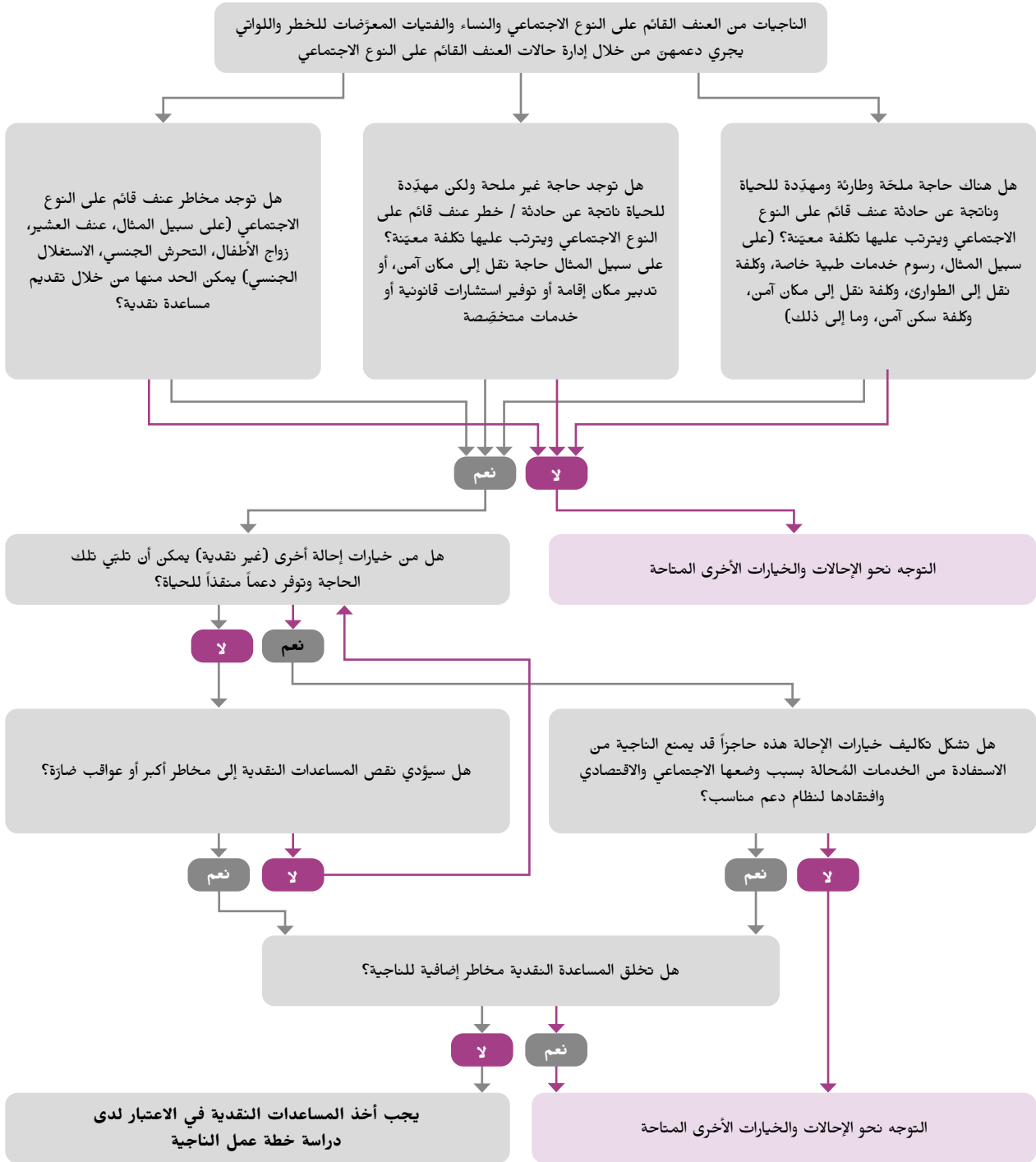
### كيفية دمج المساعدات النقدية:

- يجب أن تكون الأسئلة المتعلقة بالمؤثرات الاجتماعية والاقتصادية وحق الوصول إلى الموارد<sup>50</sup> والتحكم فيها جزءاً من مشاورات تقييم منتظمة مع التاجيات والنساء والفتيات المعرضات للخطر متى أتيح خيار تقديم المساعدات النقدية في إدارة حالات العنف القائم على النوع الاجتماعي (وذلك إما بشكل مباشر أو من خلال مقدّمي الخدمات).
- يحدّد المرشد الاجتماعي المعني بالعنف القائم على النوع الاجتماعي الخدمات غير المجانية والمطلوبة في كل حالة، على أن ينظر في المساعدة النقدية بعد تقييم الخيارات المتاحة والمخاطر التي تنطوي عليها.
- في هذه المرحلة، بإمكان المرشد الاجتماعي المعني بالعنف القائم على النوع الاجتماعي البدء في استكشاف النقد كأداة لإدارة الحالة، وذلك من خلال الاستناد إلى إطار الاستجابة كدليل توجيهي.

50 لمزيد من التفاصيل وللاطلاع على قائمة بالأمنلة على الأسئلة المطروحة، راجع الصفحتين 10-11 من روتوكول المرشدين الاجتماعيين المعنيين بالعنف القائم على النوع الاجتماعي لتقييم الاحتياجات المالية للتاجيات وإحالة عمليات إدارة حالات العنف القائم على النوع الاجتماعي للحصول على مساعدات نقدية ضمن الموارد المعتمدة لتقييم اعتبارات العنف القائم على النوع الاجتماعي في مساعدات النقد والقسائم وسبل استخدام هذه المساعدات لمنع هذا العنف والاستجابة له. <https://www.womenrefugeecommission.org/research-resources/mainstreaming-gender-based-violence-considerations-cash-voucher-assistance> (مفوضية اللاجئين النسائية، ومنظمة «ميرسي كوربس» (Mercy Corps)، و لجنة الإنقاذ الدولية (2018)). على المرشدين الاجتماعيين المعنيين بالعنف القائم على النوع الاجتماعي تقييم الضعف الاجتماعي والاقتصادي للتاجيات واستخدام المصروفة والمعايير التي وضعها الفريق العامل في مجال العنف القائم على النوع الاجتماعي كتوجيهات لاختيار المساعدات النقدية.

تم تطوير الرسم البياني أدناه لدعم المرشدين الاجتماعيين المعنيين بالعنف القائم على النوع الاجتماعي في التحديد المنطقي للروابط الواضحة بين المساعدات النقدية ومخاطر واحتياجات الناجيات من العنف القائم على النوع الاجتماعي. يرجى الانتباه إلى أن تصاميم البرامج، شأنها شأن أوضاع كل حالة من الحالات، قد تختلف اختلافاً طفيفاً اعتماداً على السياق، من هنا وجوب الاطلاع على إطار الاستجابة لمزيد من التفاصيل حول كيفية التكيف مع كل حالة.

### القرار الثالث



### إجراء تقييم وتحليل للمخاطر الناجمة عن المساعدات النقدية لكل ناجية

لا ينبغي أن تخلق المساعدات النقدية المزيد من المخاطر للناجيات. من هذا المنطلق، على المرشد الاجتماعي المعني بالعنف القائم على النوع الاجتماعي إجراء تقييم وتحليل للمخاطر والاستراتيجيات المرتبطة بتنفيذ المساعدات النقدية مع كل ناجية، على أن يولي عناية خاصة لمناقشة عملية الإيصال الفعلي لهذه المساعدات. من هنا وجوب فهم ما يلي:

- ما إذا كانت المساعدات النقدية ستخلق المزيد من المخاطر على المستفيدة بالنظر إلى خصوصية وضعها الفردي<sup>51</sup>
- ما إذا كانت المساعدات النقدية تلبي الاحتياجات التي تمّ تحديدها ولكن إن كان يمكنها في الوقت ذاته خلق مخاطر جديدة ومواقف صعبة غير مؤاتية لتعافي الناجية<sup>52</sup>
- الديناميكيات التي يتبعها الجناة وإمكانية وصولهم إلى الناجيات. وذلك من أجل فهم خطر أي ضرر مستقبلي قد يلحقه الجاني و/أو أصدقاء الجاني وأقاربه بالناجية. تحديد ديناميكيات السلطة والسيطرة على الموارد<sup>53</sup> داخل الأسرة؛
- ما إذا كانت الناجية تتراح لاستلام الأموال والاحتفاظ بها
- ما إذا كانت الناجية تعي تماماً المخاطر المرتبطة بآليات الإيصال المتاحة وإذا كان من المحتمل أن يمثل التدخل محفزاً إضافياً أو يعرضها لمزيد من المخاطر
- ما إذا ستكون الناجية آمنة لدى وصولها إلى الخدمات المقدمة أو قيامها بعمليات شراء بالمال الذي يتمّ تقديمه

### الخطوة الثالثة: إعداد خطة عمل الحالة

في هذه المرحلة، يبدأ المرشدون الاجتماعيون في صياغة الاستجابة للاحتياجات والمخاطر المتعلقة بالعنف القائم على النوع الاجتماعي والتي تمّ تحديدها في خلال مرحلة التقييم. ويتضمن ذلك وضع خطة حالة شاملة مع الناجيات والحصول على موافقتهم من أجل المضي قدماً في المساعدة والإحالات المحتملة.

51 على سبيل المثال، تقييم استقلالية الناجية وقدرتها على التنقل واستقلاليتها، بما في ذلك قدرتها على الانسحاب بأمان واحتفاظها بالمال أو ما إذا كان القيام بذلك قد يشكّل محفزاً محتملاً لعنف العشير أو هجمات عنيفة (مثلاً من قبل صاحب المالك في المنزل أو من قبل المجتمع، وما إلى ذلك).

52 على سبيل المثال، قد تؤدي إدارة حالات العنف التي تنوجب نقل الناجيات من مكان إلى آخر وتنتهجن مخويات نقدية قصيرة الأجل إلى فقدان الناجيات لشبكاتهن الاجتماعية واعتمادهن على مساعدات نقدية. نتيجة لذلك، إن انتهاء المساعدة النقدية التي مُنحت للناجية قد يدفعها إلى اللجوء لآليات تكيف محفوفة بالمخاطر أو يجبرها على العودة إلى منزلها أو مجتمعها الأصلي الذي وقعت فيه حادثة العنف القائم على النوع الاجتماعي.

53 عندما تكون قدرة الناجية على الوصول إلى الموارد والتحكم فيها محدودة وعندما تكون مقيمة مع الشخص المتحكم بالموارد، يجب وضع اعتبارات إضافية تتعلق بقدرتها على التحكم في مساعدتها النقدية من دون التعرض لمزيد من مخاطر العنف. يمكن سؤال الناجية عما إذا كانت توجد أي خطوة بإمكان صندوق الأمم المتحدة للسكان أو الشريك المنفذ القيام بها لدى تقديم المساعدة النقدية للتخفيف من مشكلة الافتقار إلى السيطرة.

## كيفية دمج المساعدات النقدية:

بعد جمع جميع المعلومات اللازمة، على المرشد الاجتماعي والناجية تحديد ما إذا كانت المساعدات النقدية أداة ضرورية ومناسبة لإدارة الحالة. على المرشد الاجتماعي المعني بالعنف القائم على النوع الاجتماعي:

- تذكر أنه لا ينبغي استخدام المساعدة النقدية إلا عندما يمكن للنقد أن يساهم مباشرة في معالجة وتخفيف المخاطر / الاحتياجات الناتجة عن العنف القائم على النوع الاجتماعي (راجع القسم 2.2.1) تحديد متى يكون النقد استجابة مناسبة لمزيد من التفاصيل). يجب أن تكون العلاقة بين المخاطر / الحاجة المتعلقة بالعنف القائم على النوع الاجتماعي والنتيجة المرجوة من التدخل النقدي تبعية ومباشرة. على سبيل المثال، يجب على المرشد الاجتماعي النظر في خيار المساعدات النقدية متى احتاجت الناجية إلى الحصول على خدمات صحية غير مجانية أو سهلة الوصول، وفي هذه الحالة يمكن أن تغطي المساعدة النقدية التكلفة وتضمن حصول الناجية على العلاجات الضرورية لإنقاذ حياتها.
- وضع خطة عمل للحالة تتضمن المساعدة النقدية كـ «إجراء» للناجية وفقاً لاحتياجاتها المحددة.<sup>54</sup>
- تطوير خطة سلامة النقد في جميع الحالات التي تحصل فيها الناجيات على هذا النوع من المساعدات. يجب أن تراعي خطة سلامة النقد اعتبارات السلامة التي أثرت في القسم السابق (بناءً على تقييم وتحليل المخاطر الناتجة عن المساعدات النقدية) على أن يتم دمجها في أي خطة أمان حالية (مثل خطة منع الانتحار، إن وجدت).
- التأكد من أن الناجية على دراية بآليات الشكاوى والتعقيبات الفعالة<sup>55</sup> والمطورة لمعالجة المشاكل المتعلقة بالإيصال النقدي، سواء كانت مشاكل متعلقة بآلية الإيصال نفسها أو بمقدمي الخدمات المالية الذين يديرونها.
- وضع آليات الضرورة الملحة والجداول الزمنية والإيصال بما يناسب كل حالة على حدة. يجب أن يستند المرشد الاجتماعي إلى إطار الاستجابة الذي تم تطويره في مرحلة التصميم كدليل توجيهي، وذلك توازياً مع نهج كل حالة على حدة.<sup>56</sup> تسلط عملية إدارة الحالات الضوء على خصوصيات كل حالة وتساعد في تحديد أنسب أنواع المساعدات النقدية وأفضل جداول الاستجابة الزمنية (أي سرعة وجوب توفير المساعدة للناجية) مع آليات الإيصال ومدى المساعدة الأكثر ملاءمة.

54 كنتيجة لاستلام الناجية لخدمات المرشد الاجتماعي المعني بالعنف القائم على النوع الاجتماعي، على هذا المرشد أن يكون قادراً على الرد على أسئلة محددة، مثل: ما هي الأمور التي يهدف التحويل إلى تغطيتها؟ هل يشمل الوصول إلى الخدمات لمرة واحدة، أو يغطي تكاليف خدمات مباشرة أو غير مباشرة، أو تكاليف النقل، أو يهدف إلى دعم خطة السلامة / التعافي الخاصة بالناجيات؟ هل سيكون مبلغ التحويل كافياً لتغطية مبيعاتها؟ هل تتوفر العناصر و/أو الخدمات التي ينوي تغطيتها؟

55 على أفرقة العمل ضمان وجود وفعالية الأنواع التالية من آليات الشكاوى والتعقيبات: آليات الشكاوى والتعقيبات المتعلقة بالحماية من الاستغلال والانتهاك الجنسي، وآليات الشكاوى والتعقيبات المحلية، وآليات الشكاوى والتعقيبات التي طورها مقدمو الخدمات المالية أو الشركاء المقفون غير المعنيين بالعنف القائم على النوع الاجتماعي والتي تتعلق بالمشاكل التي قد تنشأ في أثناء توفير المساعدات النقدية (على سبيل المثال، الناجيات اللواتي يواجهن مشاكل لدى استخدام أجهزة الصراف الآلي أو صعوبات على مستوى الوصول إلى هاتف محمول، وما إلى ذلك).

56 لمزيد من المعلومات حول تحديد مستوى الضرورة واختيار طرز الإيصال، راجع القسمي 2.2.2 و2.2.3، بالإضافة إلى الأداة الثالثة: مثال على إطار الاستجابة

### مثال ميداني من الأردن: تصميم مساعدة نقدية آمنة لا تعرض الناجيات لمزيد من المخاطر

في الأردن، تم اعتماد المساعدة النقدية لبعض الناجيات اللواتي يواجهن عنف العشير واللواتي لم يحظنن للهروب من الجاني ومغادرة منازلهن. قفز الفريق المعني بالعنف القائم على النوع الاجتماعي أن تقديم المساعدات النقدية في هذه الحالات المعينة واعتماد تدابير سلامة محددة (مبينة في خطط سلامة النقد الخاصة بالناجيات) للنساء المتضررات يمكن أن يساهم في التخفيف من عنف العشير من دون تعريض الناجيات لمزيد من المخاطر. تم احتساب المبلغ وصرفه بطريقة تراعي الديناميكيات المحلية الدقيقة ولا تسبب المزيد من الضرر. وفقاً لدراسة أجراها صندوق الأمم المتحدة للسكان وجامعة جوز هوبكينز وقيمت أثر التدخل النقدي، امتنعت غالبية المستفيدات في هذه الفئة عن تبليغ شريكهن عن النقص ووجدن طرُقاً لإخفائه بأمان. يوضح هذا المثال وجود سيناريوهات متعددة يمكن توفير المساعدات النقدية فيها بأمان، وذلك مع التركيز على الناجيات واستناداً إلى مبدأ حق تقرير المصير.

## الخطوة الرابعة: تنفيذ خطة العمل

في هذه المرحلة، يتم تزويد الناجية بالخدمات المحددة (داخلياً وخارجياً) فضلاً عن الدعم المعنوي المباشر. المرشد الاجتماعي المعني بالعنف القائم على النوع الاجتماعي هو الشخص المسؤول عن التنسيق والمناصرة لتوفير الخدمات، فضلاً عن تقديم الدعم المعنوي للناجية شخصياً.

### كيفية دمج المساعدات النقدية:

- على كل من المرشد الاجتماعي المعني بالعنف القائم على النوع الاجتماعي، والمرشد على المدير / المرشد الاجتماعي المعني بحالة العنف القائم على النوع الاجتماعي، ومسؤولي الاتصال في مساعدات النقد والقسائم، وجهات التنسيق التابعة لمقدمي الخدمات المالية المشاركة في تنفيذ خطة عمل الحالة.
- يجب أن يمثل المرشدون الاجتماعيون المعنيون بالعنف القائم على النوع الاجتماعي لإجراءات تنفيذ المساعدات النقدية التي وضعتها منظماتهم وفقاً لآليات الإيصال المحددة من قبل البرنامج. بشكل عام، في حال وجود:

**a) إحالة فردية إلى المساعدة النقدية:** بمجرد الحصول على موافقة الناجية، على المرشد الاجتماعي المعني بالحالة الحصول على موافقة المرشد عليه وملء استمارة الإحالة الفردية. إذا كان النقد باليد هو الوسيلة المختارة، يمثل المرشد الاجتماعي للمبادئ التوجيهية بشأن الصرف النقدي الداخلي، وذلك من خلال الوصي على النقد؛ وإلا فيرسل النموذج للإحالة الخارجية ليقوم شريك منفذ أو مقدم خدمات مالية بمباشرة الدفع على النحو الذي تحدده إجراءات التشغيل المعيارية.

**b) إحالات مشتركة إلى المساعدة النقدية:** بمجرد الحصول على موافقة الناجية، على المرشد الاجتماعي المعني بالحالة الحصول على موافقة نهائية من المرشد عليه وإرسال البيانات الضرورية له. في كثير من الحالات، يكون المرشد أو المدير المعني بالعنف القائم على النوع الاجتماعي مسؤولاً عن تجميع قائمة الأسماء ومشاركتها مع مسؤول الاتصال في مساعدات النقد والقسائم أو التابع لمقدمي الخدمات المالية.<sup>57</sup>

- لدى الشروع في الإحالة، على المرشد الاجتماعي المعني بالعنف القائم على النوع الاجتماعي استخدام نموذج الإحالة المعتمد والمصادق عليه والعمل بمعرفة فريد (إذا أمكن) يضمن عدم مشاركة معلومات تعريفية (مثل الاسم أو العمر أو الوصف الذي يمكن أن يعرّف عن الناجيات، خاصة في المجتمعات الصغيرة) إلا في حالات الضرورة القصوى.<sup>58</sup>
- بمجرد اكتمال عملية الإحالة، على المرشد الاجتماعي المعني بالعنف القائم على النوع الاجتماعي تزويد الناجية بمعلومات مفصلة حول متى وأين يمكنها استلام التحويلات النقدية.<sup>59</sup> في حالة الصرف المتكرر، يقوم المرشد الاجتماعي المعني بالعنف القائم على النوع الاجتماعي بإبلاغ الناجية مُسبقاً بصرف التحويلات.

57 الإحالات المشتركة أكثر شيوعاً في حالات الصرف المتكرر على مدى عدة أشهر. راجع الحاشية رقم 33 لمزيد من التفاصيل.

58 راجع إجراءات التشغيل المعيارية، واتفاقية حماية البيانات، و بروتوكول تبادل المعلومات الموقع للبرنامج، يرجى مراجعة القسم 2.2.5. تبادل البيانات السرية لمزيد من التفاصيل.

59 يجب أن تكون قد تمت مناقشة المعلومات المتعلقة بجمع التحويلات النقدية - مثل المعلومات المتعلقة بآليات الإيصال وأماكن السحب والعوائق والمخاطر المحتملة - في أثناء تطوير خطة عمل الناجية.

- بالإضافة إلى توفير المعلومات حول كيفية جمع التحويلات النقدية، يجب الأخذ في عين الاعتبار أيضاً حسن الممارسة المتمثلة في توفير التوجيه المالي للمستفيدين (على سبيل المثال، في كولومبيا، يقدم المرشدون الاجتماعيون المعنيون بالعنف القائم على النوع الاجتماعي التابع لصندوق الأمم المتحدة للسكان التوجيه المالي للناجية كوسيلة لمساعدتها على فهم قيمة تحويلاتها بطريقة أفضل والتفكير في كيفية ترتيب نفقاتها بحسب الأولوية).

- تذكر دائماً اتباع الأحكام الخاصة باحترام سرية البيانات والتبادل الآمن للبيانات. يجب أن يكون للمرشد الاجتماعي المعني بالعنف القائم على النوع الاجتماعي وحده حق الوصول إلى وصف الحالة بكامله وتفاصيل التقييم والمعلومات الدقيقة والتعريفية.<sup>60</sup>

## الخطوة الخامسة: متابعة الحالة

في أثناء كل زيارة ومتابعة، على المرشد الاجتماعي المعني بالعنف القائم على النوع الاجتماعي تقييم سلامة الناجية واحتياجاتها. هذا أمر بالغ الأهمية لمراقبة توفير الخدمات بنجاح ورصد التقدم المحرز نحو التعافي والشفاء. إذا تم تحديد احتياجات ومخاطر جديدة في أثناء أي زيارة أو متابعة، على المرشد الاجتماعي المعني بالعنف القائم على النوع الاجتماعي إعادة تقييم وضع الناجية وخطة الحالة.

### كيفية دمج المساعدات النقدية:

على المرشدين الاجتماعيين المعنيين بالعنف القائم على النوع الاجتماعي تحديث خطة سلامة النقد حسب الحاجة،<sup>61</sup> و مراجعة خطة عمل الحالة، وتوثيق نتائج الإحالة، وإجراء إحالات أخرى إذا لزم الأمر.<sup>62</sup> بالإضافة إلى ذلك، يجب تنفيذ الرصد اللاحق للتوزيع<sup>63</sup> (لمزيد من التوجيهات حول إطار الرصد، راجع القسم 2.2.6)

60 راجع القسم 2.2.5. تبادل البيانات والسرية لمزيد من التفاصيل حول حماية البيانات.

61 يجب أن يطرح المرشد الاجتماعي المعني بالعنف القائم على النوع الاجتماعي أسئلة لتقييم ما إذا كانت أحكام خطة سلامة النقد وإجراءات الحد من المخاطر المطبق عليها ناجحة أو ما إذا كانت بحاجة إلى المراجعة والتعديل.

62 على سبيل المثال، يمكن إحالة الناجيات إلى مساعدات نقدية إضافية أو إلى برامج مساعدة نقدية طويلة الأجل و برامج تُعنى بشئيل العيش حسب الضرورة.

63 للحصول على توجيهات وأمثلة خارجية إضافية لأسئلة الرصد اللاحق للتوزيع، راجع توجيهات مفوضية اللاجئين النسائية، ومنظمة «ميرسي كور» (Mercy Corps)، ولجنة الإنقاذ الدولية خدمات إدارة حالات العنف القائم على النوع الاجتماعي بشأن رصد الإحالات إلى المساعدات النقدية للناجيات من العنف القائم على النوع الاجتماعي (2018) ومجموعة أدوات رصد نتائج إدارة حالة العنف القائم على النوع الاجتماعي (2018) التابعة للجنة الإنقاذ الدولية.

### مثال ميداني من مصر: التواصل المباشر بين مقدّمي الخدمات المالية والمرشدين الاجتماعيين المعنيين بالعنف القائم على النوع الاجتماعي

في مصر، يعمل صندوق الأمم المتحدة للسكان ومفوضية الأمم المتحدة لشؤون اللاجئين معاً في إطار «مشروع السلامة والتعافي الشامل لمعالجة العنف القائم على النوع الاجتماعي: 2022-2024» بهدف تقديم مساعدة نقدية مباشرة للناجيات من العنف القائم على النوع الاجتماعي عبر تحويلات نقدية عن طريق البريد المصري، وهو مقدم خدمات مالية يعمل في هذا السياق. من أجل التواصل بشكل أكثر كفاءة مع المرشدين الاجتماعيين، تستخدم المفوضية نظام الرسائل القصيرة لإرسال الإخطارات إلى المرشدين الاجتماعيين المعنيين بالعنف القائم على النوع الاجتماعي. وذلك لإبلاغ المرشدين الذين تم تعيينهم في الحالات التي تمت الموافقة عليها عن دورة صرف المساعدات بهدف ضمان حسن سير الاستشارات والمتابعة كجزء من عملية إدارة الحالة. من هذا المنطلق، يضمن كل مرشد اجتماعي أنه تم إبلاغ عملاء إدارة حالات العنف القائم على النوع الاجتماعي في الوقت المناسب بموافقته على المساعدة، وبالمبلغ الذي سيتم استلامه، وبفترة التحصيل، ويحرص على تقديم بعض المشورة بشأن إعداد الميزانية والتخطيط المالي حسب الاقتضاء.

## الخطوة السادسة: إغلاق الحالة

إنها الخطوة الأخيرة في عملية إدارة حالات العنف القائم على النوع الاجتماعي. بمجرد أن تتلقى الناجية جميع الخدمات والمساعدات الضرورية، لا تعود مسجلة في خدمات إدارة حالات العنف القائم على النوع الاجتماعي ويتم إغلاق قضيتها رسمياً.<sup>64</sup> يمكن إعادة فتح قضية لنفس الناجية إذا ظهرت حوادث واحتياجات و/أو مخاطر جديدة ناتجة عن العنف القائم على النوع الاجتماعي و تطلبت مساعدة الفريق العامل في مجال العنف القائم على النوع الاجتماعي.

### كيفية دمج المساعدات النقدية:

بمجرد أن تُغلق القضية، على المرشدين الاجتماعيين:

- تولّي الرصد اللاحق لتوزيع المساعدة النقدية النهائية و استبيان رضا العملاء (إلا في حال عدم القدرة على الوصول إلى الناجية).
- تسجيل التقدم المحرز، بما في ذلك مساهمة المساعدة النقدية في الوصول نحو الأهداف المحددة في خطة العمل
- مشاركة البيانات مجهولة المصدر الخاصة بفريق الرصد اللاحق للتوزيع مع فريق مساعدات النقد والقسائم والرصد والتقييم لتحليلها بشكل جماعي.
- مشاركة النتائج النوعية مجهولة المصدر مع مسؤول الاتصال في مساعدات النقد و/أو التابع لفريق الخدمات المالية إذا تم تقديم تعقيبات ذات صلة حول آلية الإيصال والصرف.
- تسجيل نوع استراتيجية الخروج التي تم الاتفاق عليها في مرحلة إعداد خطة عمل الحالة.<sup>65</sup>

64 وفقاً للمبادئ التوجيهية لإدارة حالات العنف القائم على النوع الاجتماعي و المشركه بني الوكالات (اللجنة التوجيهية لنظام إدارة معلومات العنف القائم على النوع الاجتماعي 2017)، يمكن إغلاق القضية (1 بناءً على الاتفاق مع الناجية، مع الاعتراف بأنه قد صمت طبية احتياجات الناجية و / أو أن أنظمة الدعم الموجودة مسبقاً أو الجديدة الخاصة بها هي أنظمة فاعلة؛ (2 عندما تريد الناجية إغلاق القضية (لأنه من المهم دائماً احترام رغبات الناجية)؛ (3 عندما تغادر الناجية أو تنتقل إلى منطقة أخرى؛ أو (4 عندما يتعذر التواصل مع الناجية لمدة 30 يوماً على الأقل).

65 راجع القسم 2.2.7 تطور استراتيجية خروج لمزيد من المعلومات.







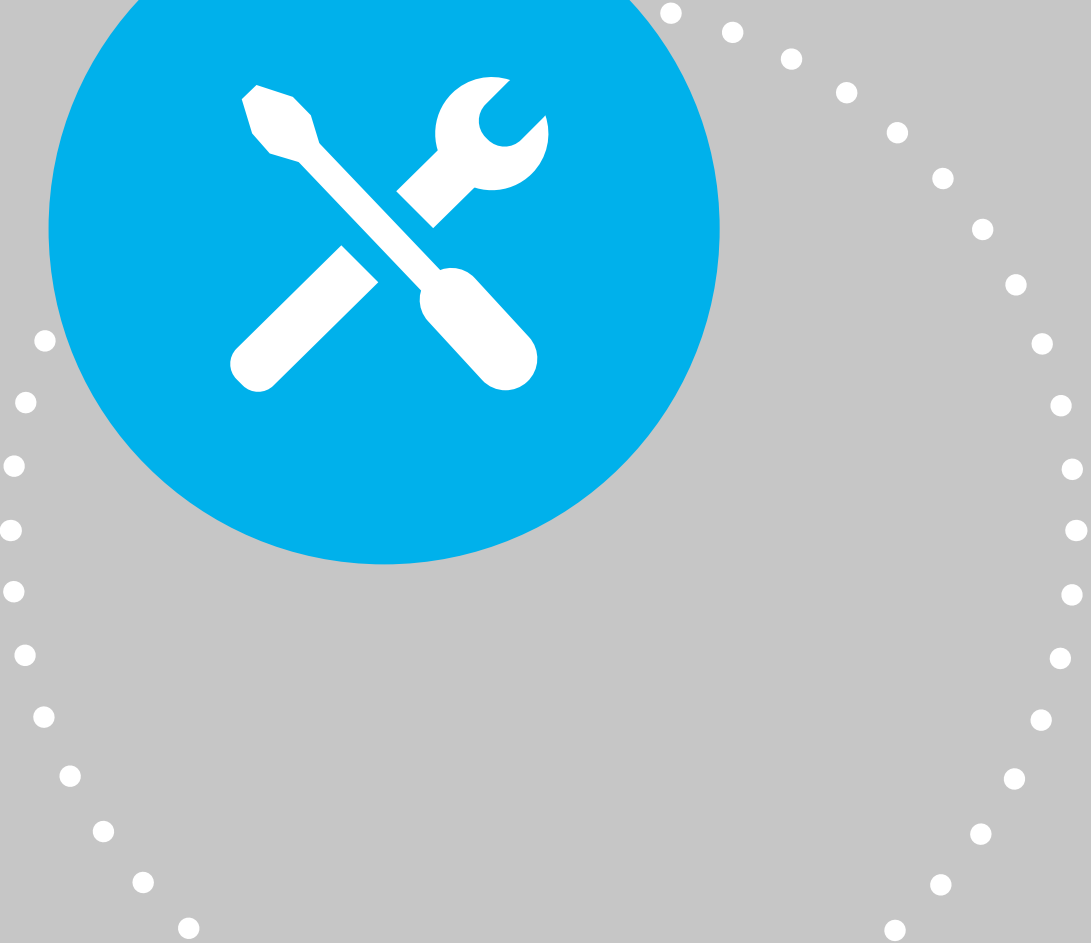
## 4

## الخاتمة

بإمكان المساعدة النقدية المساهمة في الحد من مخاطر العنف القائم على النوع الاجتماعي وتعزيز سلامة وكرامة النساء والفتيات المعرّضات لخطر العنف القائم على النوع الاجتماعي في السياقات الإنسانية. بإمكان هذه المساعدة أيضاً المساهمة في شفاء الناجيات من خلال منحهن الفرصة لاتخاذ الخيارات وممارسة الاستقلالية في جانب مهم من حياتهن مع إمكانية ترك أثر نفسي اجتماعي إيجابي كبير. وثبتت خصائصها ونتائجها المرصودة أنّ الدمج الدقيق للمساعدات النقدية في إدارة حالات العنف القائم على النوع الاجتماعي يساهم بشكل كبير في تقديم الدعم الشامل والفعال لتعافي الناجيات. لكن على المكاتب القطرية والشركاء المنفذين اعتماد أحكام وخطوات واضحة واحترامها من أجل إعداد هذه المساعدات بشكل آمن ودقيق.

تهدف هذه التوجيهات إلى توفير الأدوات والنصائح العملية استناداً إلى تجربة صندوق الأمم المتحدة للسكان الحالية في دمج النقد في إدارة حالات العنف القائم على النوع الاجتماعي على المستوى العالمي. وقد قدّمت هذه التوجيهات أدلة قوية ومبادئ توجيهية لتوحيد ومواءمة وتوسيع نطاق استخدام النقد في برامج العنف القائم على النوع الاجتماعي على الصعيد العالمي، وداخل الوكالة وخارجها. من هذا المنطلق، تعمل هذه التوجيهات كوسيلة دعم وتعزيز للأدبيات الموجودة حول هذا الموضوع. سيتم إضافة أدلة وأدوات جديدة في المستقبل، مثل دراسات حالات وموجزات تعلم نتيجة للتنفيذ المتزايد للمساعدات النقدية في إدارة حالات العنف القائم على النوع الاجتماعي.





# الأدوات بدلا من

## الأداة الأولى: قائمة مرجعية لتقييم وجود الشروط المسبقة لتنفيذ المساعدات النقدية

هناك عدد من الاعتبارات الأوليّة الضرورية لفهم ما إذا كانت المساعدات النقدية خياراً مجدياً للاستجابة وما إذا كان المكتب القطري سينجح في دمجها ضمن إدارة حالات العنف القائم على النوع الاجتماعي.

من الضروري تواجد العناصر التالية على وجه الخصوص:

### 1. برنامج نشيط وفعال ومنظم بشكل جيد لإدارة حالات العنف القائم على النوع الاجتماعي، على أن يتضمن نظام إشراف:

✓ هل برنامج إدارة حالات العنف القائم على النوع الاجتماعي فاعل في المنطقة؟

✓ هل تتماشى عملية إدارة حالات العنف القائم على النوع الاجتماعي الحالية وتتوافق مع المبادئ التوجيهية المشتركة بين الوكالات لإدارة حالات العنف القائم على النوع الاجتماعي؟ [مُتاح باللغة الإنكليزية]

✓ هل لديكم متخصص في العنف القائم على النوع الاجتماعي يدعم تقييم القدرات والدعم التقني المستمر وتدريب الموظفين المتواصل؟

✓ هل المرشدون الاجتماعيون المعنيون بالعنف القائم على النوع الاجتماعي مدربون ومدعمون بالكامل من قِبل مشرف / مدير حالات العنف القائم على النوع الاجتماعي؟

### 2. قبول الحكومة المحلية والمجتمع:<sup>66</sup>

✓ هل تقبل السلطات المحلية النقد و/أو القسائم كطريقة مساعدة من قِبل الجهات العاملة الإنسانية؟

✓ هل هناك منظمات أخرى عاملة في المنطقة تستخدم المساعدات النقدية في برامجها الإنسانية؟ هل واجه أيٌّ منها أي مشاكل مع السلطات المحلية؟

✓ هل القادة الدينيون وممثلو المجتمعات المحلية على دراية بالمساعدات النقدية الإنسانية ومنفتحين عليها؟

✓ هل تُقبل المساعدات النقدية من جانب المجتمعات المعنية؟ هل قدّمت أي جهة عاملة مساعدات نقدية وواجهت أي مشاكل متعلّقة بقبول المجتمع؟

✓ هل هناك جهات عاملة أخرى تقدّم المساعدات النقدية لحماية الأفراد أو للناجيات من العنف القائم على النوع الاجتماعي؟

### 3. دعم الإدارة العليا والتزامها بمساعدات النقد والقسائم في البلد:

- ✓ هل الإدارة العليا لمنظمتكم في البلد منفتحة على تجريب وتوسيع نطاق مشاريع مساعدات النقد والقسائم، وخصوصاً على دمج النقد في إدارة حالات العنف القائم على النوع الاجتماعي؟ هل تشجع الإدارة هذا الأمر وتدعمه؟

### 4. توافر الأموال أو القدرة على تأمينها:

- ✓ هل يمكن للمكتب القطري تحديد فرص محلية / وطنية / إقليمية لتمويل دمج المساعدات النقدية في إدارة حالات العنف القائم على النوع الاجتماعي؟ إذا كان ذلك غير ممكن، هل يمكنه الحصول على دعم من المنظمة على المستوى العالمي للقيام بذلك؟
- ✓ هل هناك دعوة مفتوحة لتقديم مقترحات برغب مكتبكم القطري في المشاركة فيها؟
- ✓ هل هناك أي مقترحات / برامج تمويلية متعلقة بالعنف القائم على النوع الاجتماعي ويمكن توسيعها لدمج المساعدات النقدية؟

### 5. وجود الموارد البشرية الضرورية (العنف القائم على النوع الاجتماعي ومساعدات النقد والقسائم)، مع دور نشط من جانب الوحدات المالية و/أو الإدارية، و/أو إمكانية الحصول على دعم إضافي لمساعدات النقد والقسائم على المستوى الإقليمي ومستوى المقر الرئيسي؛

- ✓ هل هناك فريق قوي ومدرب لإدارة حالات العنف القائم على النوع الاجتماعي في البلد؟
- ✓ هل عدد المرشدين الاجتماعيين المعنيين بالعنف للعنف القائم على النوع الاجتماعي كافٍ لتحمل عبء العمل؟
- ✓ هل يوجد مسؤول اتصال لمساعدات النقد والقسائم أو شخص يضطلع بهذه المسؤولية؟

### 6. وجود قدرة كافية لدى الشركاء المنقذين وأنظمة إيصال المساعدات النقدية: 67

- ✓ هل يقوم الفريق العامل المعني بالنقد بتنسيق أنشطة مساعدات النقد والقسائم في المنطقة؟
- ✓ إذا كان هناك فريق عامل معني بالنقد نُشِط على الأرض، هل يقوم بتحديد أنشطة الجهات العاملة المختلفة المعنية بتنفيذ مساعدات النقد والقسائم، وآليات الإيصال التي تستخدمها، وتغطية مقدّمي الخدمات المالية في البلد؟
- ✓ هل هناك منظمات أخرى تعمل مع برامج وتوزيعات مساعدات النقد والقسائم من خلال مقدّمي الخدمات المالية؟ في حال وجودها، هل تواجه أي تحديات معينة؟

67 إجراء تقييم لقدرة مقدّمي الخدمات المالية من أجل تكوين فهم أفضل لنظمتهم في البلد وآليات الإيصال التي يستخدمونها.

## 7. الأداء الوظيفي للخدمات<sup>68</sup> وتوافر العناصر ذات الصلة في نظام السوق:

- ✓ هل الخدمات التي تسعون إلى منح حق الوصول إليها من خلال المساعدات النقدية هي خدمات متاحة وبسهل الوصول إليها؟ (مثل العنف القائم على النوع الاجتماعي والخدمات القانونية والطبية والنقل وشبكات الهاتف ورعاية الأطفال وما إلى ذلك)
- ✓ هل العناصر أو سائر الاحتياجات التي يجب تأمينها للناجيات من العنف القائم على النوع الاجتماعي متاحة وبسهل الوصول في نظام السوق؟ (مثل أماكن الإقامة ومستلزمات الغذاء والنظافة، وما إلى ذلك)



68 تحديد أو تحديث تفاصيل الخدمات الخاصة بمجالات العنف القائم على النوع الاجتماعي وتقييم السوق من أجل إضافة المزيد من المعلومات حول الأداء الوظيفي للخدمات وتوافرها والعناصر الضرورية.

## الأداة الثانية: مصفوفة المخاطر المرتبطة بالمساعدات النقدية في إدارة حالات العنف القائم على النوع الاجتماعي

تنخرط المكاتب القطرية والشركاء المنفذين في عملية تشاركية وتعاونية لتطوير مصفوفة المخاطر الخاصة بهم كجزء من تصميم الاستجابة الموضح في التوجيهات. يمكن العثور في الأداة الثانية على نموذج فارغ عن الأداة قابل للطباعة. بالإضافة إلى ذلك، يمكن الاطلاع على مثال منجز لمصفوفة المخاطر. انقر هنا للحصول على نموذج الأداة الثانية القابل للتعديل ومثال على مصفوفة مخاطر.

## الأداة الثالثة: إطار الاستجابة

تنخرط المكاتب القطرية والشركاء المنفذين في عملية تشاركية وتعاونية لتطوير مصفوفة المخاطر الخاصة بهم كجزء من تصميم الاستجابة الموضح في التوجيهات. تتضمن الأداة الثالثة مثالاً منجزاً على إطار الاستجابة فضلاً عن نموذج فارغ. انقر هنا للحصول على نموذج الأداة الثالثة القابل للتعديل ومثال على إطار الاستجابة.

## الأداة الرابعة: اتفاقية حماية البيانات

يجب على المكاتب القطرية والشركاء المنفذين صياغة اتفاقية حماية بيانات خاصة بها كجزء من عملية تصميم الاستجابة الموضحة في المذكرة الإرشادية. تتضمن الأداة الرابعة نموذجاً لمثال على اتفاقية حماية بيانات. انقر هنا للحصول على نموذج قابل للتعديل عن اتفاقية حماية بيانات من الأداة الرابعة.



## الأداة الخامسة: الصحيفة التوجيهية لإجراءات التشغيل المعيارية - ما يجب تضمينه في إجراءات التشغيل المعيارية

كخطوة ختامية لتصميم الاستجابة، يجب أن يعمل كل من المكاتب القطرية والشركاء المنفذين يدًا بيد لتطوير إجراءات تشغيل معيارية تعكس الفهم المتفق عليه للمساعدات النقدية في برمجة إدارة حالات العنف القائم على النوع الاجتماعي ووصف النقاط التالية بوضوح:

- أهداف البرنامج وتحليل الخلفية (أي نتائج الحالة وتقديرات الجدوى وكذلك تحليل الاستجابة)؛
- منطقة الهدف وإطار الاستجابة (أي التركيز الجغرافي، وسيناريوهات العنف القائم على النوع الاجتماعي، والاحتياجات والمخاطر الأكثر صلة بالعنف القائم على النوع الاجتماعي على النحو المحدد في إطار الاستجابة النهائي)؛
- طريق التنفيذ والتحويل، وآليات الإيصال المختارة (أي أنواع المساعدات النقدية وآليات الإيصال المتاحة والأنسب، والتفاصيل ذات الصلة لكل آلية)؛
- قيمة التحويل، وتواتره، ومدته (أي توقيت وآليات الصرف)؛
- إطار الرصد (أي الجدول الزمني للرصد اللاحق للتوزيع وموارده الخاصة)؛
- اتفاقية حماية البيانات<sup>69</sup> (أي أحكام مفصلة للوصول إلى البيانات على أساس الدور، وتدابير الحد من المخاطر، والإجراءات الموصى بها في حالة انتهاك السرية)؛
- آليات مكيفة للشكاوى والتعقيبات؛
- استراتيجية الخروج.

يجب توضيح كل ما سبق في مستند خاص بإجراءات التشغيل المعيارية من أجل تحديد أبرز تفاصيل التدخل. ويجب اعتماد إجراءات التشغيل المعيارية وتأييدها ومصادقتها من قبل جميع الأطراف المعنية، على أن تستند إلى تقييمات الحالة والجدوى وتحليل الاستجابة التي تم القيام بهما في أثناء التحضير للتدخل. ويجب توضيح إجراءات التشغيل المعيارية في نهاية مرحلة التصميم، على أن توجه عمل جميع الأفرقة.

69 بالإضافة إلى ذلك، ينبغي أن يسهل الشركاء المنفذ اعتماد بروتوكول لتبادل المعلومات على المستوى القطري يسرد المبادئ والأهداف والأدوار والمسؤوليات، و تقوم الجهات الفاعلة المنفذة بتوقيعه. البروتوكول هو أداة أساسية تساعد الوكالات و بروتوكولات الملكية الفكرية على التخفيف من المخاطر ومعالجة التحديات المتعلقة بإدارة بيانات العنف القائم على النوع الاجتماعي من خلال وضع مبادئ توجيهية واضحة لأي تبادل للمعلومات المتعلقة بالعنف القائم على النوع الاجتماعي، و الأهم من ذلك حماية الناجين و بياناتهم. و بالتوازي مع ذلك، ينبغي على الشركاء المنفذين تأييد الإجراءات (مسار الإحالة) و الاستثمارات بالتعاون مع الأفرقة العاملة القائمة للسماح بتبادل البيانات بسلاسة و آمان و كفاءة داخليا و خارجيا مع جميع الجهات الفاعلة ذات صلة، بما في ذلك مقدمي الخدمات.

## جدول محتويات إجراءات التشغيل المعيارية (مثال على نموذج)

### 1. تحليل الحالة

#### 1.1 السياق والاحتياجات

#### 1.2 الجدوى النقدية

- قبول الحكومة لها،
- استخدامها من قبل سائر الجهات العاملة،
- قدرة الشركاء ومقدمي الخدمات،
- تقييم السوق والخدمات الخاصة بالعنف القائم على النوع الاجتماعي

#### 1.3 تحليل المخاطر

### 2. تصميم الاستجابة

#### 2.1 الأهداف

#### 2.2 إطار الاستهداف والاستجابة

#### 2.3 تصميم المساعدات النقدية

- نموذج التنفيذ (من خلال نوع الشريك / مقدم الخدمة)
- طريقة التحويل (نقداً، غير مشروط)
- آليات إيصال النقد (من خلال أي آلية يصل النقد إلى المستفيدة)

#### 2.4 حماية البيانات

#### 2.5 آلية الشكاوى والتعقيبات (بما في ذلك لعملية المساعدات النقدية)

#### 2.6 استراتيجية الخروج

#### 2.7 الأدوار والمسؤوليات

### 3. التنفيذ

#### 3.1 دمج المساعدات النقدية في عملية إدارة الحالات

### 4. المراقبة

#### 4.1 الأهداف

#### 4.2 مراقبة المخرجات والعمليات والنتائج

#### 4.3 أدوات الرصد

#### 4.4 الأدوار والمسؤوليات

بالإضافة إلى أي شيء آخر ذي صلة بالمشروع.



تمهيد الطريق إلى عالم يكون كل حمل فيه  
مرغوب، وتكون كل ولادة فيه آمنة، ويتم تحقيق  
إمكانات كل شاب وشابة فيه