

Communauté de Pratiques autour des Transferts Monétaires et des questions climatiques et environnementales

Action Anticipatoire et TM : comprendre
et explorer les concepts, les problèmes,
les approches et les perspectives clés

Avril 2024

 **CALP NETWORK**
CHOICE & DIGNITY FOR PEOPLE IN CRISIS

Bienvenue à laCdP sur les TM, l'environnement et le changement climatique

Deuxième webinaire de l'année

Ressources disponibles sur le site du CALP



Ruth McCormack



Céline Sinitzky Billard



Michael Belaro

Règles du webinar



Ce webinar est prévu pour une durée de 90 minutes



Le webinar est enregistré.

Vous trouverez sous peu l'enregistrement et les présentations sur le site Web du CALP.



Veillez mettre votre microphone en muet. Utilisez le chat pour vous présenter.



Désolé, nous n'avons pas de traduction en direct. Toutefois, dans le chat, vous trouverez la présentation traduite en français et en espagnol pour vous aider à suivre.

La présentation en anglais sera bientôt disponible sur le site Web.

Interagissez avec nous

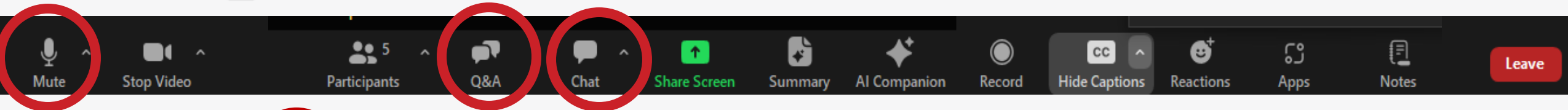
Au bas de votre écran, vous devriez voir une barre de tâches

Assurez-vous que vous êtes en mode muet



Vous pouvez utiliser le chat pour vous présenter.

Vous aurez également un lien vers les documents clés dans le chat pendant la présentation



Si vous avez des questions, utilisez la boîte de dialogue dédiée aux questions-réponses.

Vous pouvez également "liker" d'autres questions en ajoutant votre vote par un pouce.



Ordre du jour

1. Accueil et introduction au sujet de la CdP (CALP)
2. Comprendre les fondamentaux de l'action anticipatoire et l'utilisation des « TM anticipatoires » (AA Hub)
3. Financement et mise en œuvre d'actions d'anticipatoires – Expérience du réseau Start (StartNetwork)
4. Action Anticipatoire menée localement – orientation et pratique (GNDR & SAF/FJKM)
5. Perspectives communautaires sur les TM anticipatoires du Nigeria (Ground Truth Solutions)
6. Questions et réponses et discussion avec le public

Présentateurs du 3 avril



**Anita
AUERBACH**

Croix-Rouge
allemande/Centre
d'action anticipatoire
(AA Hub)



**Tayler
HERNANDEZ**

Start Network



**Miyo
RABARITSIMBA**

SAF/FJKM



**Dansam
OUMA**

GNDR



**Elisa
SCHMIDT**

Ground Truth
Solutions

Présentateurs du 4 avril



**Anita
AUERBACH**

Croix-Rouge
allemande/Centre
d'action anticipatoire
(AA Hub)



**Anna
FARINA**

Start Network



**Hasina
RAZAFINDRAKOTO**

SAF/FJKM



**Dansam
OUMA**

GNDR

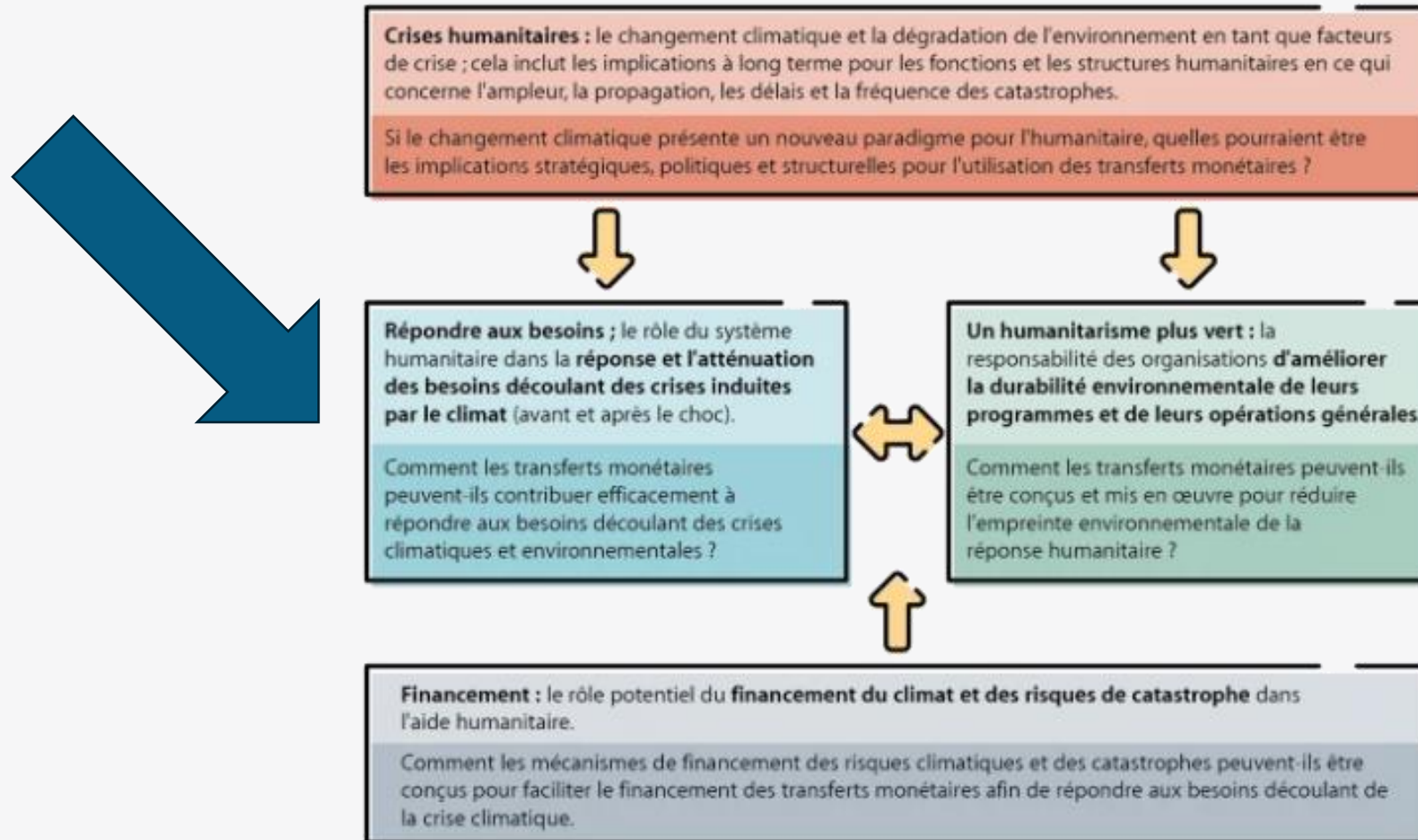


**Elisa
SCHMIDT**

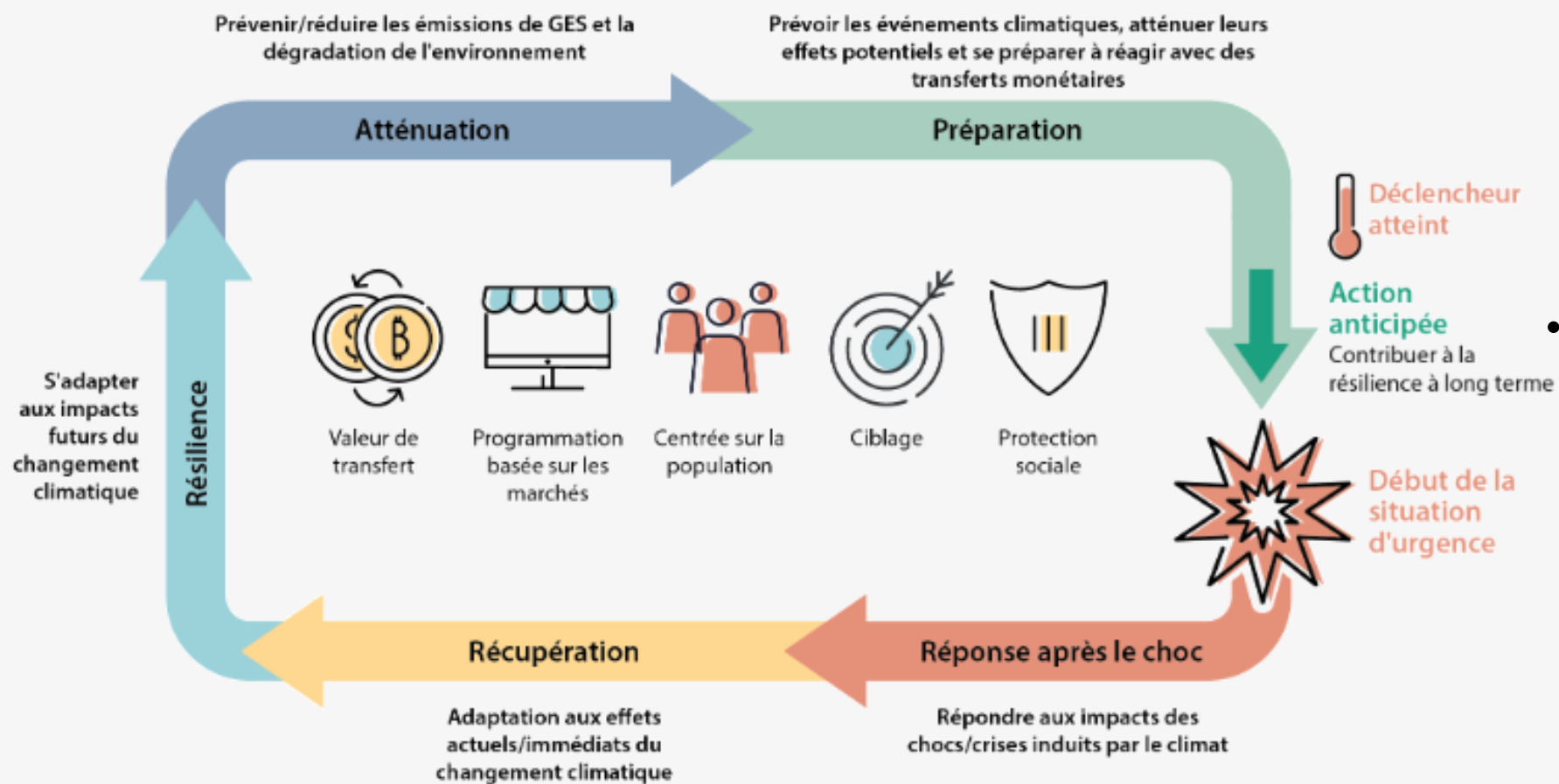
Ground Truth
Solutions

State of the World's Cash 2023 – Chapter 9

Les politiques, les pratiques et les débats liés au changement climatique, à l'environnement et à l'humanitaire se rapportent souvent à plusieurs grandes catégories interdépendantes, avec des questions et des possibilités d'utilisation des transferts monétaires qui y sont associées



Utilisation des transferts monétaires dans le cycle de réponse au climat et à l'environnement



- Cadre d'analyse des transferts monétaires et du climat / de l'environnement tout au long du cycle
- Concentrez-vous sur l'action anticipatoire aujourd'hui, mais juste une étape et non une fin pour renforcer la résilience de la population

Comprendre les fondamentaux de l'action anticipatoire et l'utilisation des « TM anticipatoires » (AA Hub)

Par Anita AUERBACH

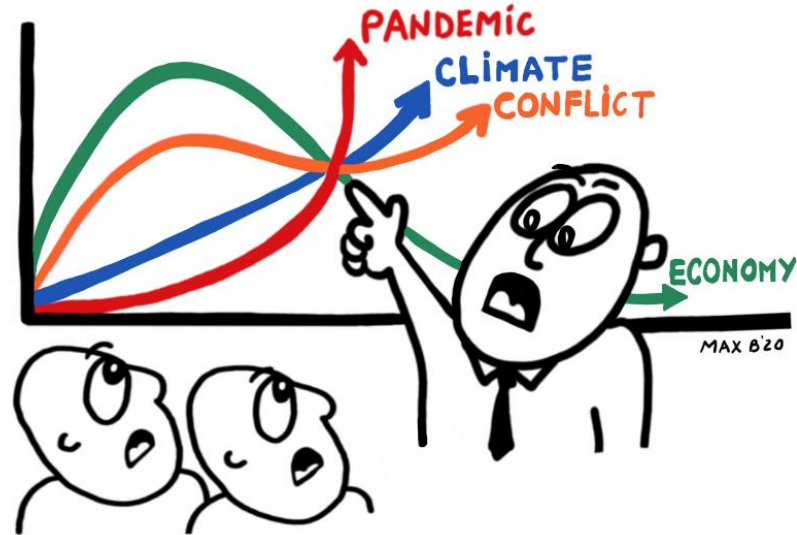
De Anticipatory Action Hub



Une introduction à l'action anticipatoire

Auerbach

Anita



- The disasters are collaborating better than we are!

Paul M Bisca / CartoonStock.com

Petteri Taalas, chef de l'Organisation météorologique mondiale (OMM) des Nations Unies « *La plupart des milliers de morts dans la catastrophe des inondations en Libye auraient pu être évités s'il y avait eu des systèmes adéquats d'alerte précoce et de gestion des urgences* »

AU COURS DES 10 DERNIÈRES ANNÉES...

83 %

de toutes les catastrophes ont été causées par des événements météorologiques et climatiques extrêmes.

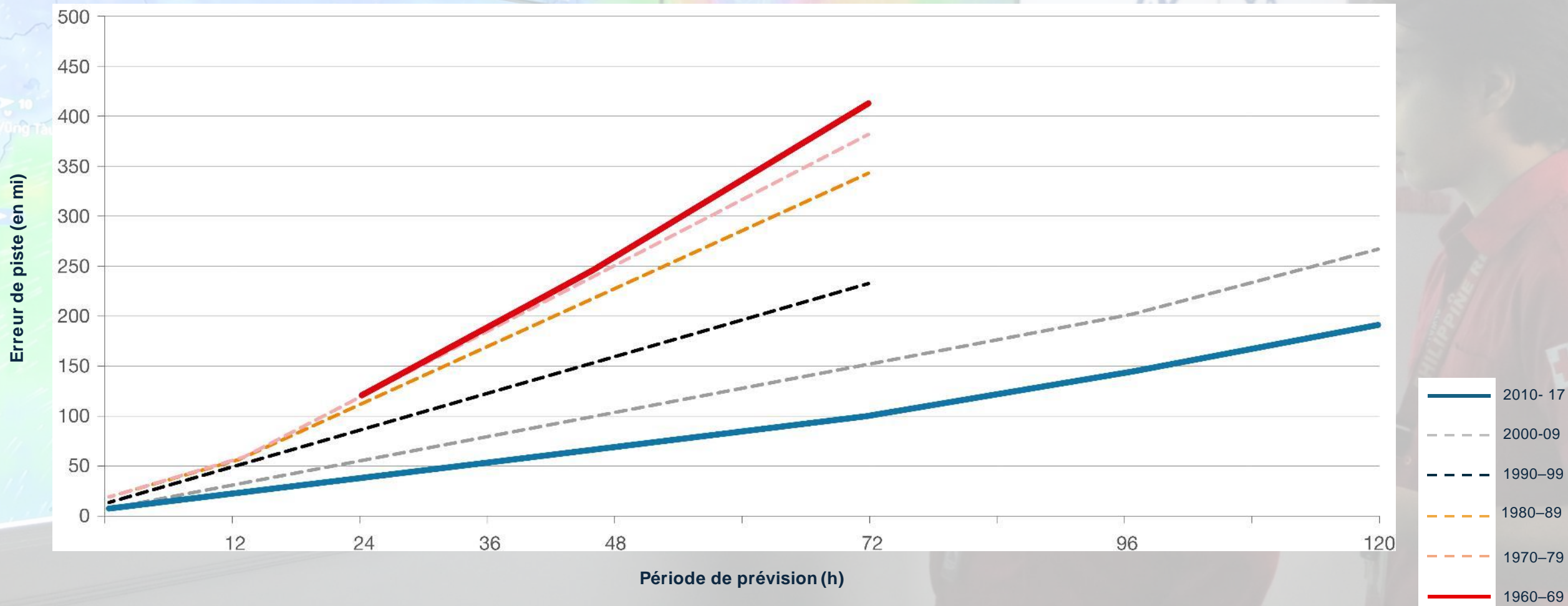
Plus de **410 000**

personnes ont été tuées par des événements météorologiques et climatiques extrêmes ; la plupart par des vagues de chaleur, puis des tempêtes.

FICR, Rapport sur les catastrophes dans le monde, 2020

La science de la prévision devient de plus en plus fiable

NHC (NOAA) Moyenne officielle des différentiels de température du bassin Atlantique concernant les tempêtes tropicales et ouragans dans



3 paramètres communs d'action anticipatoire



Facteur temps

Quand ?

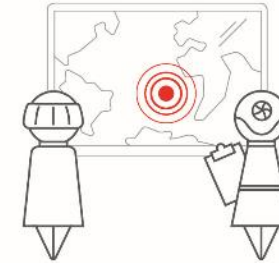
Les actions sont menées en prévision d'un danger



Sélection des Actions

Quoi ?

Les actions préviennent ou atténuent l'impact de la crise avant le choc ou avant que des impacts aigus ne soient ressentis



Prise de décisions

Comment ?

La décision d'agir est prise sur la base d'une prévision ou d'analyses collaboratives

Plan d'action anticipatoire (canaux de livraison, etc.)



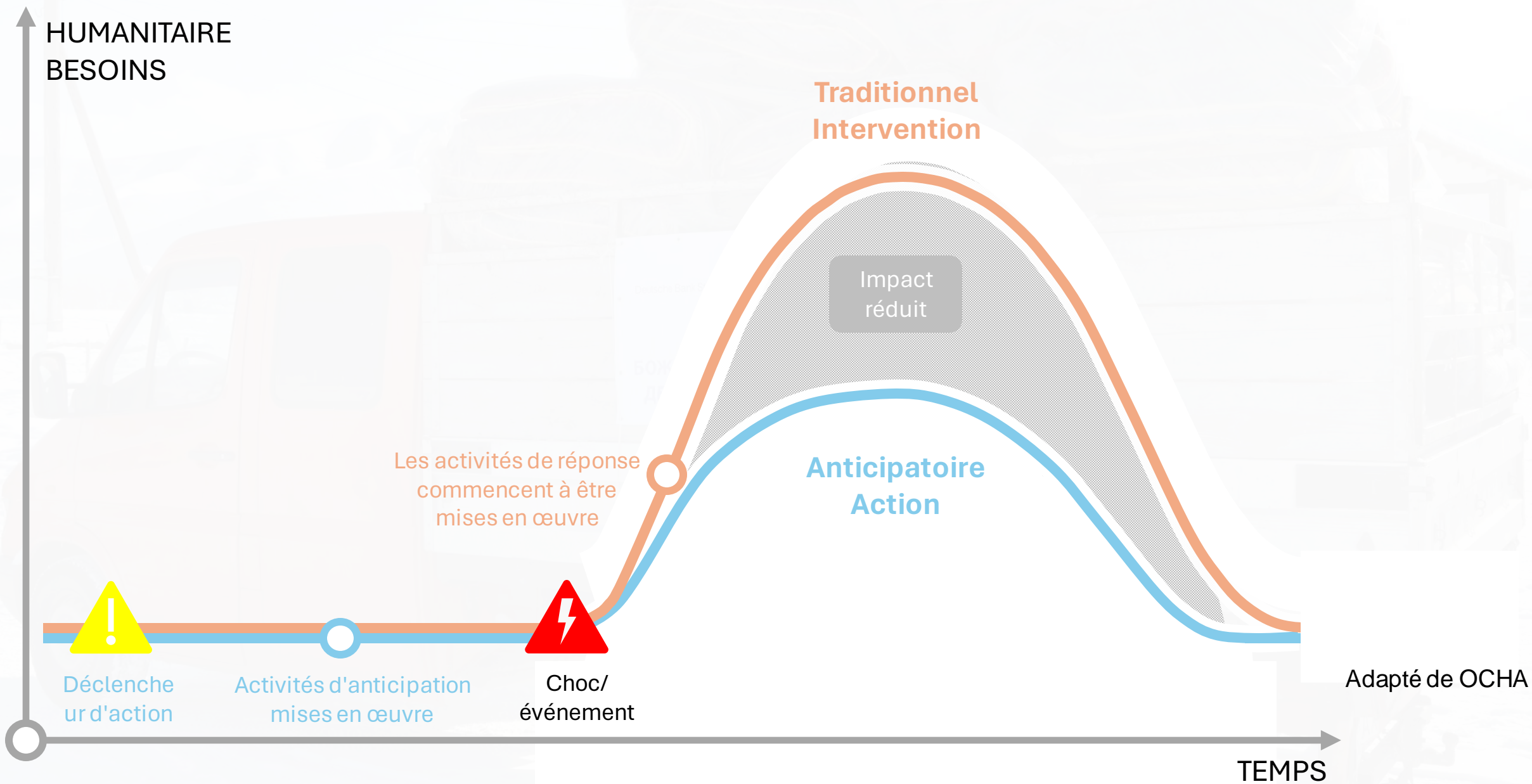
Mécanisme de financement *parfois pas toujours !*



\$\$\$\$

Un mécanisme de financement préétabli

L'action d'anticipation vise à anticiper les catastrophes, réduire les souffrances humaines, les pertes



Rapport d'aperçu mondial 2022

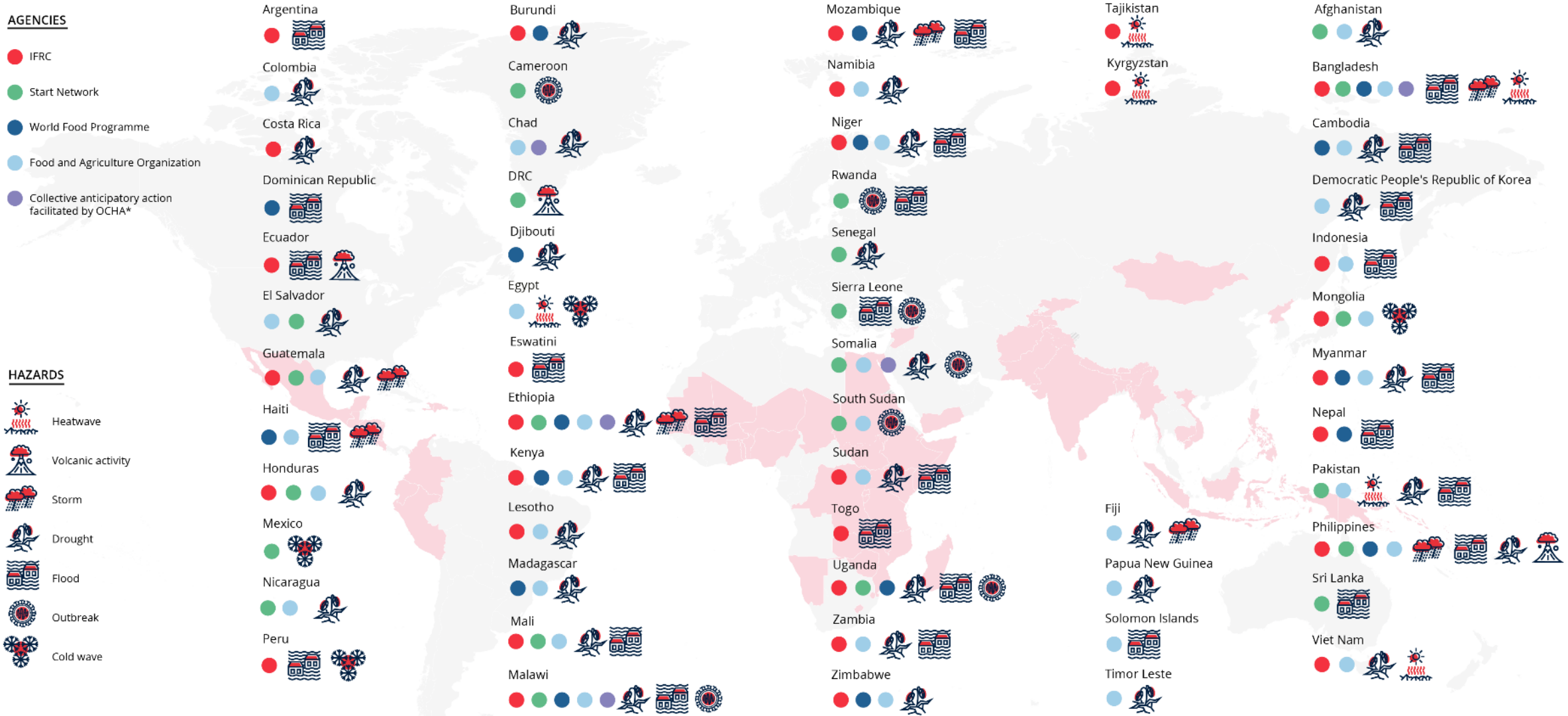


AGENCIES

- IFRC
- Start Network
- World Food Programme
- Food and Agriculture Organization
- Collective anticipatory action facilitated by OCHA*

HAZARDS

- Heatwave
- Volcanic activity
- Storm
- Drought
- Flood
- Outbreak
- Cold wave

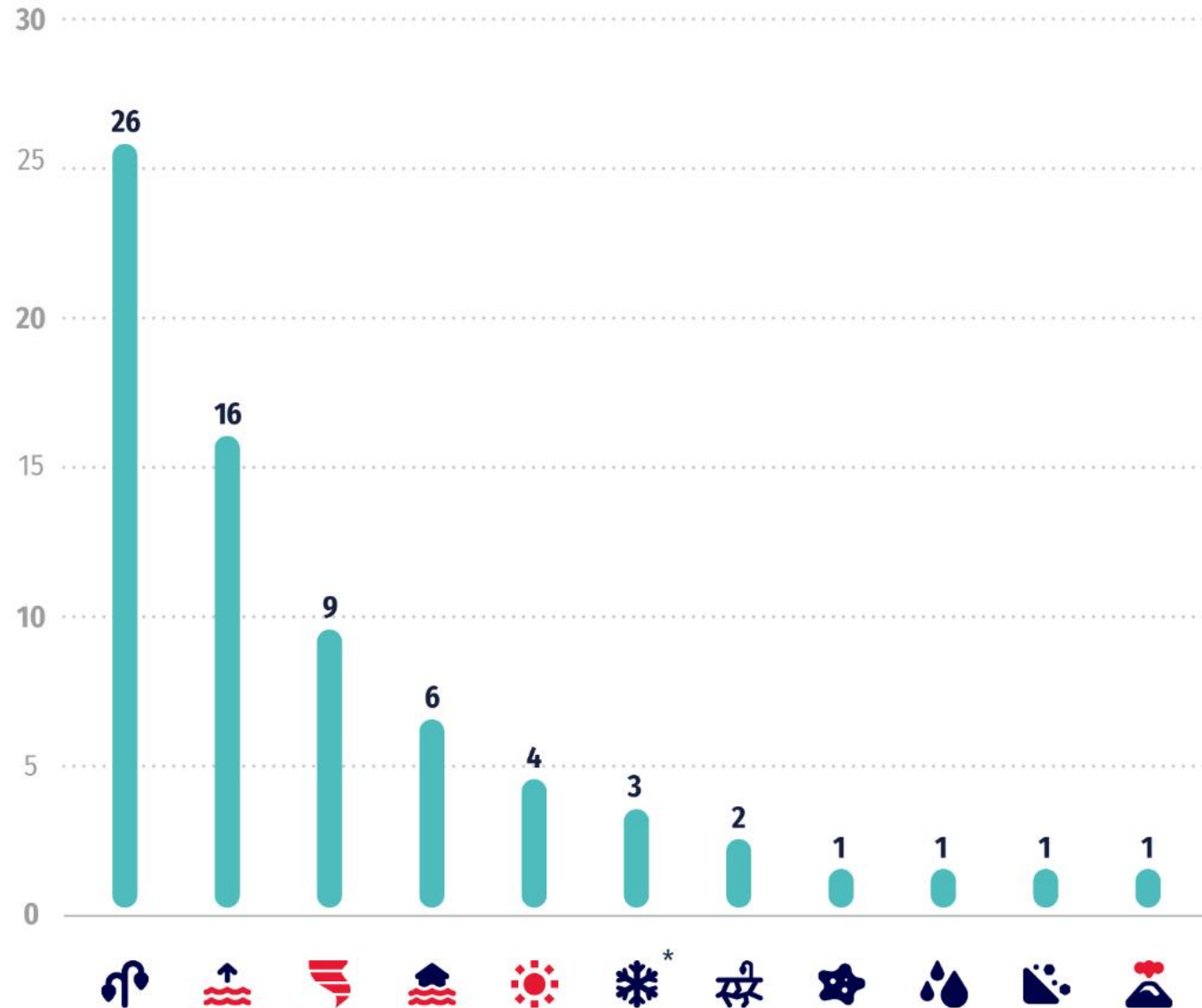


Rapport d'aperçu mondial 2022



Anticipation
Hub

Active anticipatory
action frameworks
by hazard



* Peru has a combined
framework for cold waves
and heavy snowfall.

Risque aggravé !

- Plusieurs dangers se produisent à la fois
- Nouveau groupe de travail du pôle !

Augmentation de nouveau danger...

Mouvement de population, Croix-Rouge hondurienne

Quelles formes peuvent prendre l'action anticipatoire ?



Appartenant à la communauté

Élaboration et mise en œuvre de plans d'action anticipatifs communautaires, par exemple des fonds provenant des municipalités, etc.

Intégré dans les projets existants par exemple, un modificateur de crise/ intégrer des données de prévision dans un projet de santé ou de moyens de subsistance existant

Mécanismes humanitaires

Action Anticipatoire à plus grande échelle liée aux mécanismes humanitaires existants (DREF de la FICR, CERF des Nations Unies, START Ready, WAHAFA, etc.)

Prise de décision

Basé sur le déclencheur

S'appuie sur un modèle de prédiction des dangers qui déclenche l'activation du système

Appréciation de spécialiste

Permet une prise de décision plus ponctuelle en cas de danger imminent signalé par une alerte précoce

Les gouvernements sont de plus en plus impliqués et plusieurs l'intègrent dans les politiques et systèmes nationaux

Comblant le fossé dans le cycle Gestion des Risques et des Catastrophes (GRC)

Gestion des risques de catastrophe (GRC)

Planification d'urgence

Plans d'action anticipés (PAA)



Préparation

Les connaissances et les capacités développées pour anticiper, répondre et se remettre efficacement de l'impact de catastrophes / urgences probables, imminentes ou actuelles



Prévision/
Alerte précoce



Action anticipatoire

Prévient ou atténue l'impact potentiel des catastrophes / crises avant un choc ou avant que des impacts aigus ne soient ressentis



Impact des
catastrophes



Intervention (avant)

Sauve des vies, répond aux besoins fondamentaux et évite d'autres pertes. Répondre aux dangers et impacts continus et en cascade



Rétablissement

Prévient ou atténue l'impact potentiel des catastrophes / crises avant un choc ou avant que des impacts aigus ne soient ressentis

Goal

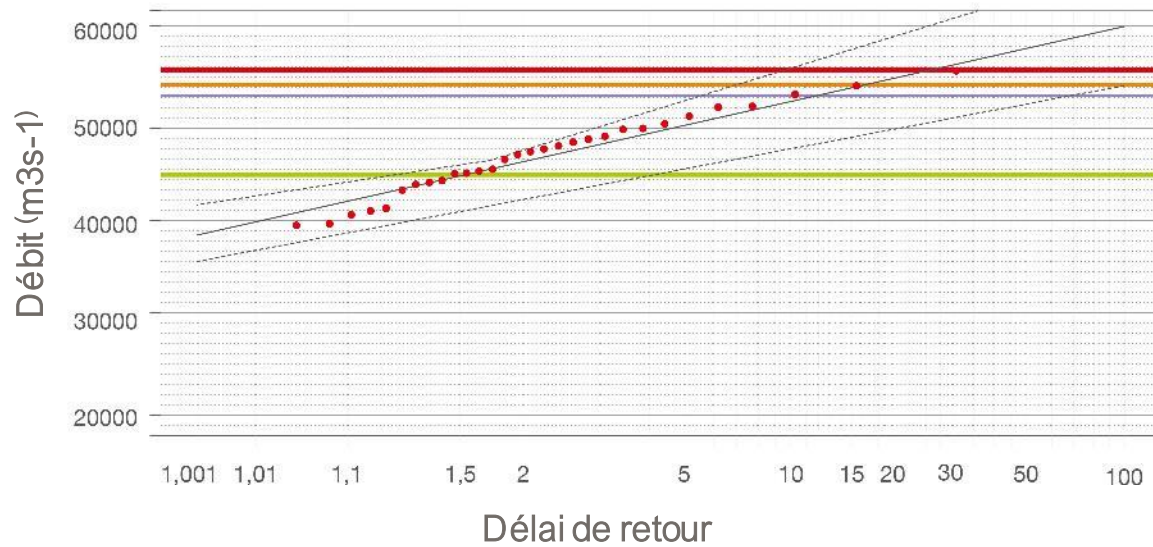
COMMUNITY RESILIENCE



Paramétrage des seuils

Le niveau d'impact sélectionné se situe autour du niveau de la troisième inondation la plus extrême du fleuve Amazone (1999).

Débit annuel maximal, fleuve Amazone 1987-2016 (station de Tamshiyacu)



Financement d'actions anticipatoires

exemples



Engagement du G7 à «rendre le système humanitaire aussi anticipatoire que possible»

Fonds communs internationaux



Financement commun



Financement du projet



WAHAFA

Fonds communautaires

c.-à-d. fonds propres, groupes d'épargne

Financements privés



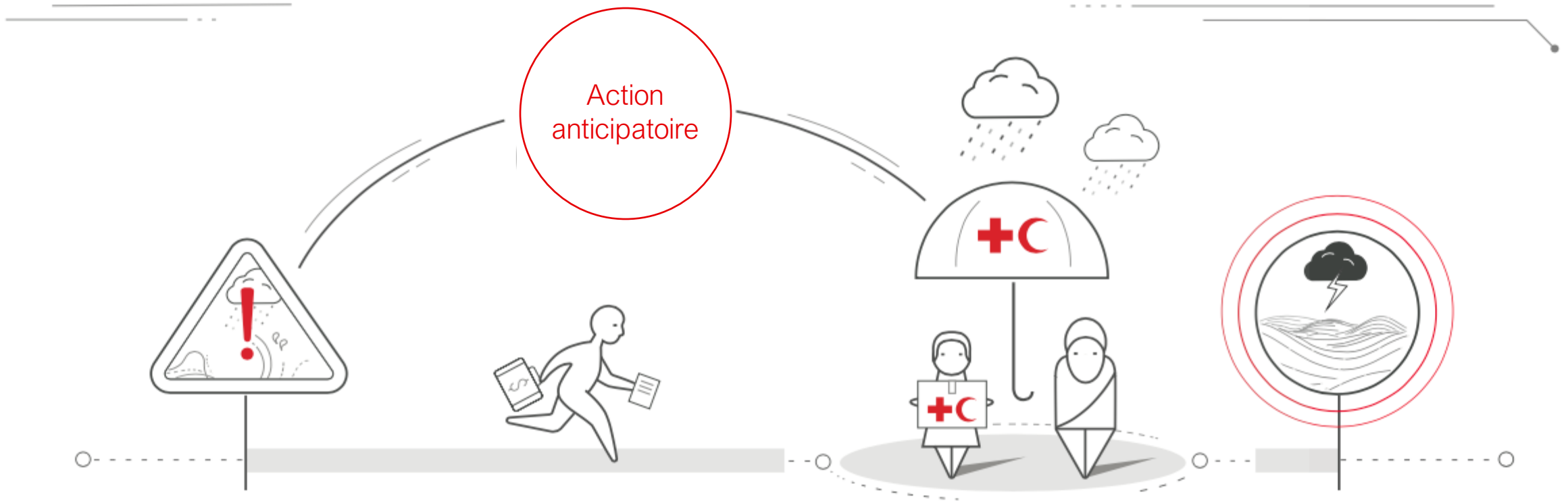
Financement climatique

c'est-à-dire le Fonds vert pour le climat (FVC)

Financement propre du gouvernement

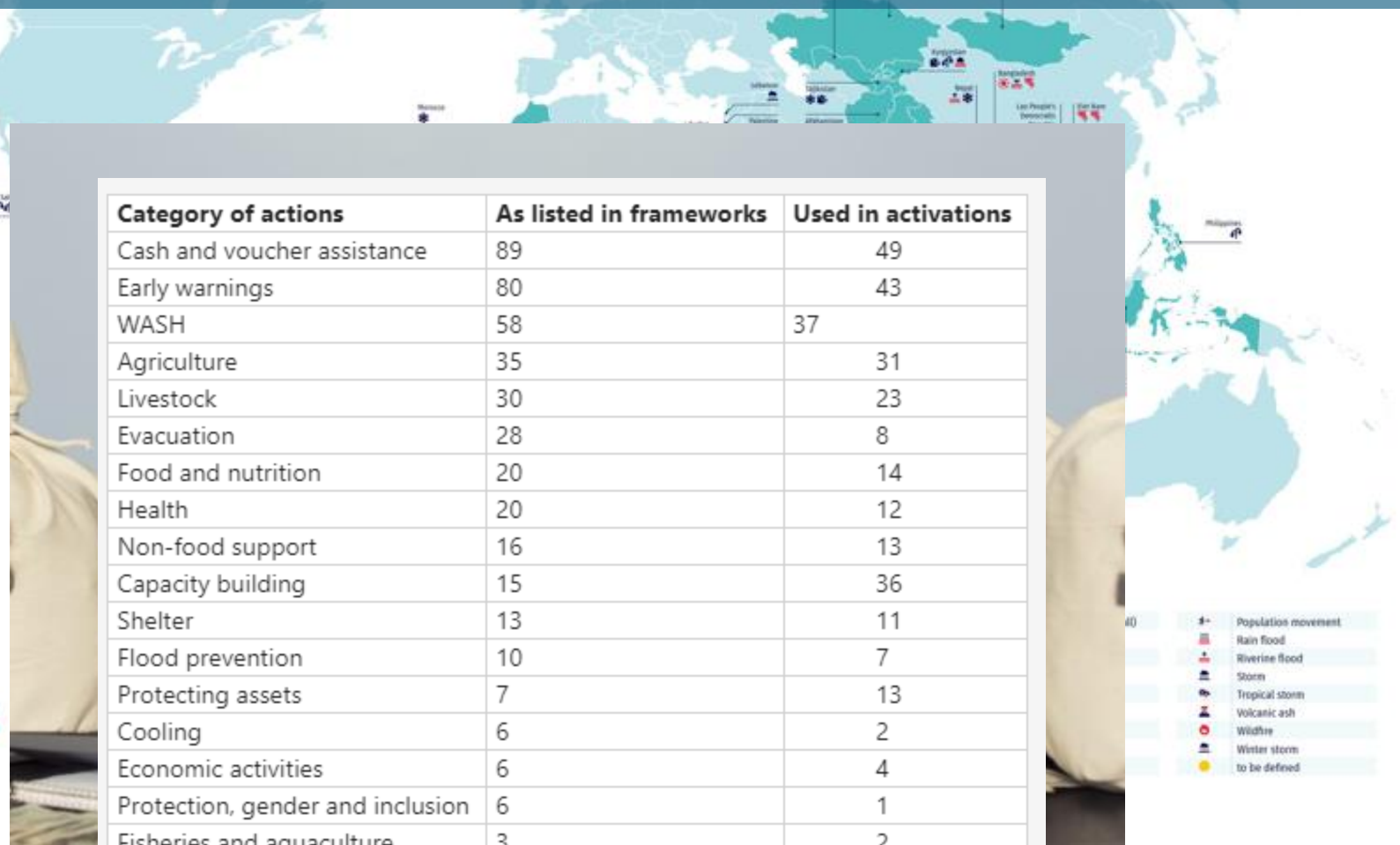
c.-à-d. fonds de gestion des catastrophes, fonds municipaux

Action anticipatoire et Transfert Monétaire (TM)



Jetons un oeil sur le Rapport d'aperçu mondial 2023

Q. Parmi les 120 cadres AA en 2023, quelle action anticipatoire est la plus populaire ?



Category of actions	As listed in frameworks	Used in activations
Cash and voucher assistance	89	49
Early warnings	80	43
WASH	58	37
Agriculture	35	31
Livestock	30	23
Evacuation	28	8
Food and nutrition	20	14
Health	20	12
Non-food support	16	13
Capacity building	15	36
Shelter	13	11
Flood prevention	10	7
Protecting assets	7	13
Cooling	6	2
Economic activities	6	4
Protection, gender and inclusion	6	1
Fisheries and aquaculture	3	2
Heating and warming	2	1
Conflict	1	-
Fire prevention	1	1

Brouillon

- Tous les cadres d'action anticipatoire ex cours de développement)

- Recommandations sur les étapes à développer à l'avenir



Lukas Mogge
Julian Roeckert
Kati Kraehnert

Impacts of Anticipatory Cash Transfers
in the Context of Weather Disasters

*Expérience de terrain randomisée
Exemple d'enquête de panel de
ménages de longue durée*

Effets positifs en **ne**
regardant que les
éleveurs les plus
vulnérables

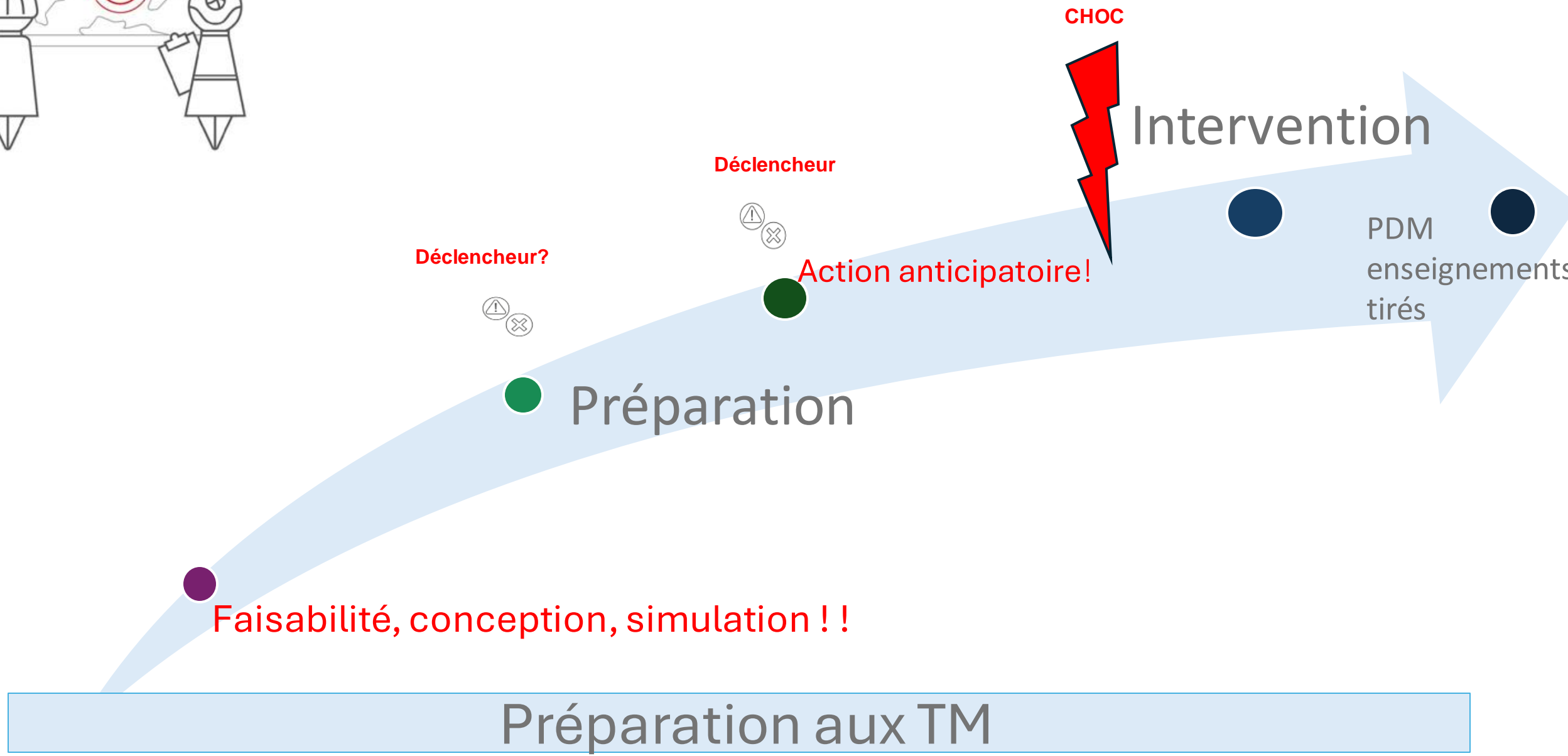
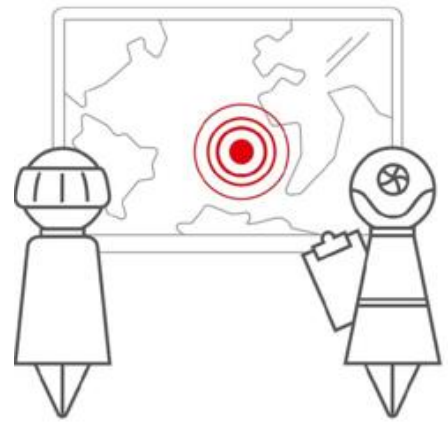
- effets significatifs et positifs des transferts monétaires anticipatoire sur la **taille du troupeau** après la catastrophe

*«...en d'autres termes, pour chaque USD investi dans les transferts monétaires de l'AHA, les ménages pastoraux moins riches ont pu **augmenter la valeur de leur troupeau de 3,5 USD.** »*

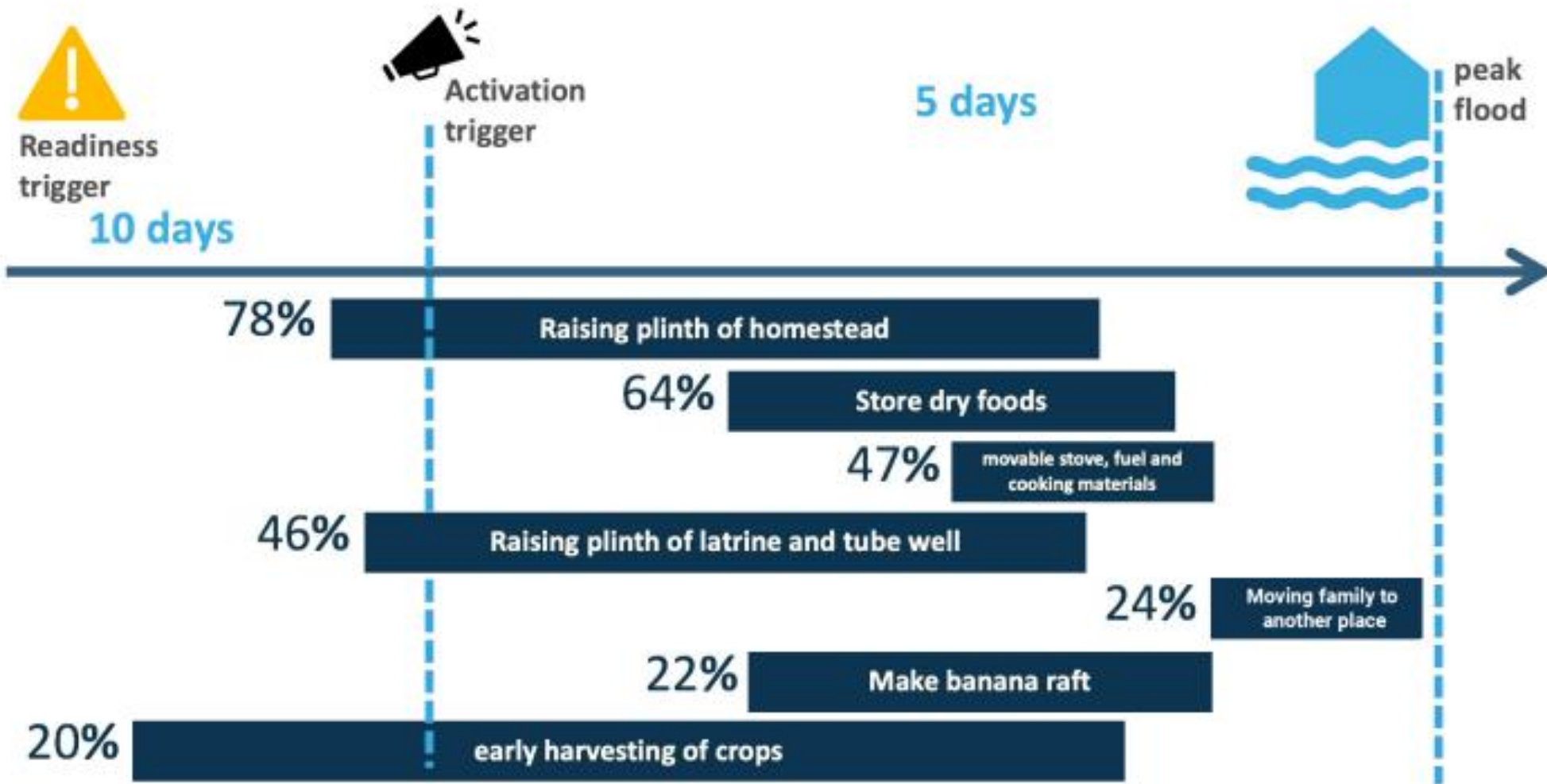
- augmentation de la probabilité que les ménages **tirent un revenu** de la vente d'animaux et de l'achat de fourrage pour animaux

Unique transfert monétaire à usage multiple (TMUM) de 236 USD

TM en action anticipatoire



TM anticipatoires dans un scénario d'inondation - Bangladesh



Draft for Field Testing

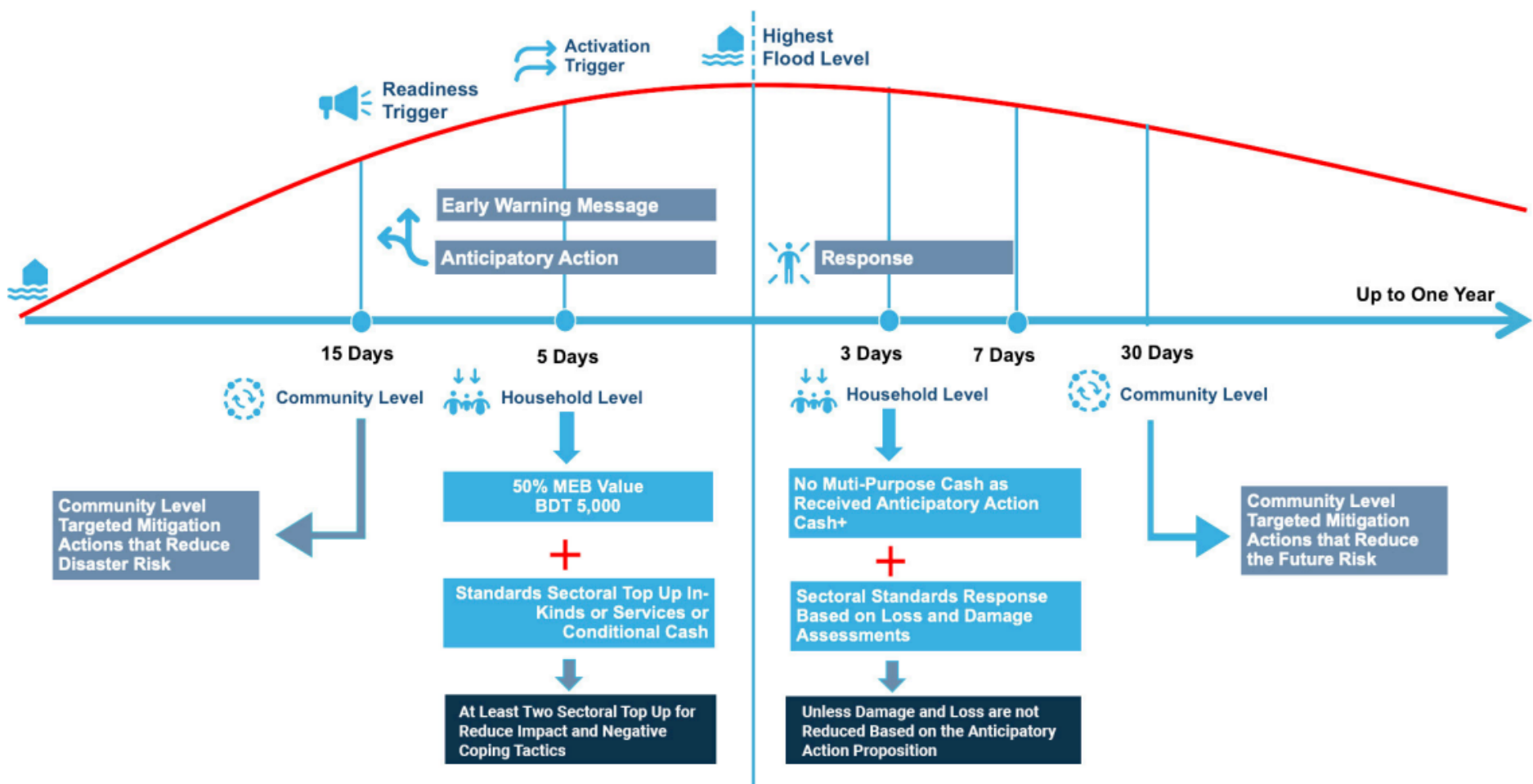
UNIFIED CASH+ FRAMEWORK OF BANGLADESH: FOR ANTICIPATORY ACTION AND RESPONSE

HCTT Inter-Cluster Cash Technical Working Group (CTWG)




TM anticipatoires dans un scénario d'inondation - Bangladesh

SCENARIO 2: ANTICIPATORY CASH+ PACKAGE



Draft for Field Testing

UNIFIED CASH+ FRAMEWORK OF BANGLADESH: FOR ANTICIPATORY ACTION AND RESPONSE

HCTT Inter-Cluster Cash Technical Working Group (CTWG)






Inondations au Bangladesh en 2020 : une approche collective

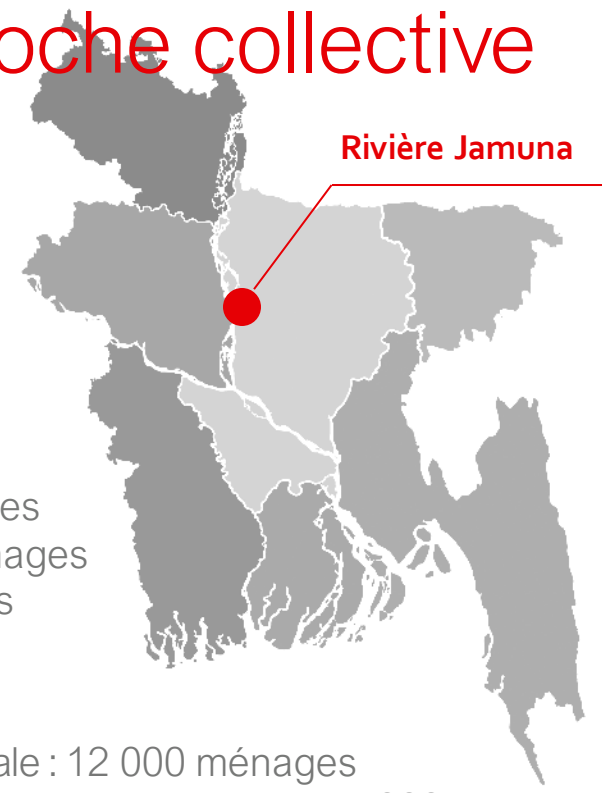
Fonds central d'intervention des Nations Unies (CERF) : 2,8 millions USD
 PAM (République de Corée, Allemagne) 344 500 USD
 FICR DREF : 234 803 CHF

Juin
 3 800 ménages
 53 USD en espèces

Juin | 6 500 ménages
 Juillet | 23 000 ménages
 53 USD en espèces

Juillet
 Alimentation animale : 12 000 ménages
 Stockage à l'épreuve des inondations : 7 000 ménages

Juillet
 15 000 femmes et jeunes filles vulnérables
 Distribution de kits de santé reproductive, d'hygiène menstruelle et de "dignité"



Rivière Jamuna



Portée totale de l'action anticipatoire avant le pic des inondations dues à la mousson en 2020 : **276 500 personnes**

TM anticipatoires dans un scénario d'inondation



Argent contre travail

- ✓ mené par la communauté ;
- ✓ travaux publics dirigés par le gouvernement pour
 - construire des digues
 - drainage autour des fermes
 - récolte précoce des cultures
 - réhabiliter les infrastructures hydrauliques
 - préparer les sites d'évacuation

Veiller à ce que les gens aient accès à la nourriture et aux besoins de base

TM anticipatoires dans un scénario de sécheresse

- ✓ activités de sensibilisation sur les actions que les gens peuvent entreprendre eux-mêmes
- ✓ les TM seuls sont souvent insuffisants




- semences résistantes à la sécheresse, location de tracteurs
- Aliments pour animaux
- stock de nourriture alors que les prix sont bas, alignés sur le calendrier saisonnier
- pour soutenir la plantation, les jardins potagers, les points d'eau de réhabilitation
- Trésorerie pour les commerçants afin d'assurer l'approvisionnement du marché

Bientôt un nouveau guide sur les TM anticipatoires pour les crises à évolution lente



- Les besoins, le but des TM peuvent différer...
- Préférences du ménage et de la communauté
- Capacité et comportement spécifiques au danger de :
 - marchés + ont-ils besoin d'aide ?
 - Prestataires de Services Financiers (PSF) + comment réagissent-ils à l'alerte précoce, au danger
- Doit être livré **avant** le danger
 - pas toujours dépensé, dépend du pic d'impact perçu
 - délai court pour la distribution / encaissement en cas d'apparition rapide
- La capacité de la communauté/de l'organisation diffère – RH, procédures



TM en action anticipatoire : quelques considérations de conception

Conception générale

- Le moment et le lieu de la réponse peuvent être inconnus *pour certains organismes/gouvernements*
 - *plus difficile à préparer mais moins risqué si la prévision indique un autre domaine d'intervention !*
- La valeur et la durée du transfert peuvent différer. Ne supposez pas Panier de Dépenses Minimum (PDM). L'idéal est une approche des TM harmonisée avec des actions complémentaires
- Structures/systèmes de coordination préétablis pour une prise de décision rapide
- Gestion des données prédéfinie et testée



TM en action anticipatoire : exemples de considérations de conception

Préparation annuelle et saisonnière

- PSF embarqués
- Vérifier la valeur de transfert
- Formation, simulation
- Pré-sélectionnez et inscrivez-vous. Possible : AA mené par la communauté, charge de travail existante, registres de protection sociale
- Critères de ciblage et de vérification, processus planifiés, aussi flexibles que possible

Préparation à la pré-activation – basée sur les alertes

- Outils de communication convenus à l'avance + protocoles
- Vérification - *comment* doit être prédéfini
- Notifier le PSF



Cendres volcaniques du
Costa Rica

Ressources



Kanyawoti Saran, a transient farmer from the Barak district in Assam, brought rice and other essential supplies with the cash assistance she received prior to an anticipated flood in 2023.

"I NEED THE USD 30 RECEIVED FROM WFP TO BUY FISH, SALT, CHILLIES, TURMERIC POWDER, AS WELL AS SOAP."

-KANYAWOTI



Anticipatory Cash Technical Guidance

February 2024

Nouveau !



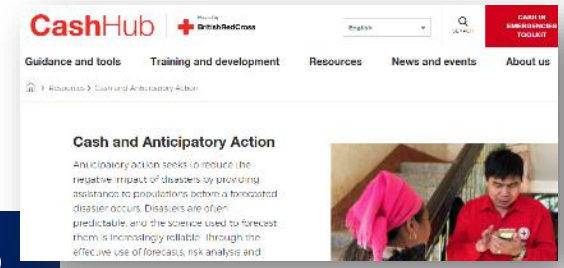
Anticipatory action and cash transfers for rapid-onset hazards

Practitioners' note for field testing

Asia-Pacific Technical Working Group on Anticipatory Action and Asia-Pacific Regional Cash Working Group



Groupe de travail?



FbF Practitioners Manual

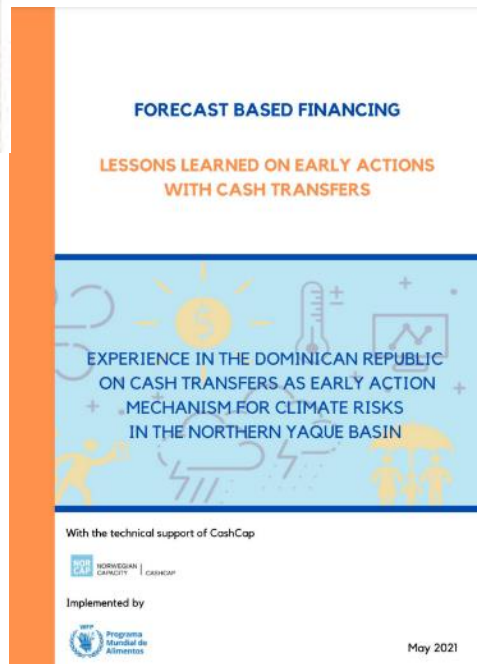
Contents

- Introduction 4
- Scope & purpose of this document 4
- Anticipatory Action (AA) basics 4
- Links to WFP corporate priorities 2
 - WFP 2022-2025 Strategic Plan 2
 - WFP Cash Policy 2
 - Immediate Response Account (IRA) 2
 - Partnerships 2
- Designing & delivering anticipatory cash 8
- Key considerations 8
- Key steps 11
 - 1. Where: Hazard & location 11
 - 2. Who: Targeting & registration 12
 - 3. What: Defining the objectives 13
 - 4. How much: The transfer value 14
 - 5. When: Frequency & timing 16
 - 6. What works?: M&E & evidence generation 18
- For support implementing this guide 18
- Annexes 19



UNIFIED CASH+ FRAMEWORK OF BANGLADESH: FOR ANTICIPATORY ACTION AND RESPONSE

HCTT Inter-Cluster Cash Technical Working Group (CTWG)



FORECAST BASED FINANCING

LESSONS LEARNED ON EARLY ACTIONS WITH CASH TRANSFERS

EXPERIENCE IN THE DOMINICAN REPUBLIC ON CASH TRANSFERS AS EARLY ACTION MECHANISM FOR CLIMATE RISKS IN THE NORTHERN YAQUE BASIN

With the technical support of CashCap



Implemented by



May 2021

En cours de mise à jour

- Chapter
- 4.2.1 Cash-based Early Actions**
 - Step 1: Cash Feasibility Assessment
 - Step 2: Cash Capacity Assessment
 - Step 3: Analyse Response Options
 - Step 4: Design and Set-Up of Cash EA
 - Step 5: Testing and Simulation
 - Step 6: Implementation
 - Step 7: M&E and Capacity Building
 - Toolbox

- Chapter
- 4.2.2 Link Early Actions to Social Protection**
 - Opportunities: Why linking FbF and SP?
 - What can the Integration of FbF and SP look like?
 - Potential Challenges
 - How to go about it?
 - Toolbox

DOWNLOAD THIS CHAPTER

Home > Exchange > Community directory

Anticipatory Action Community Directory

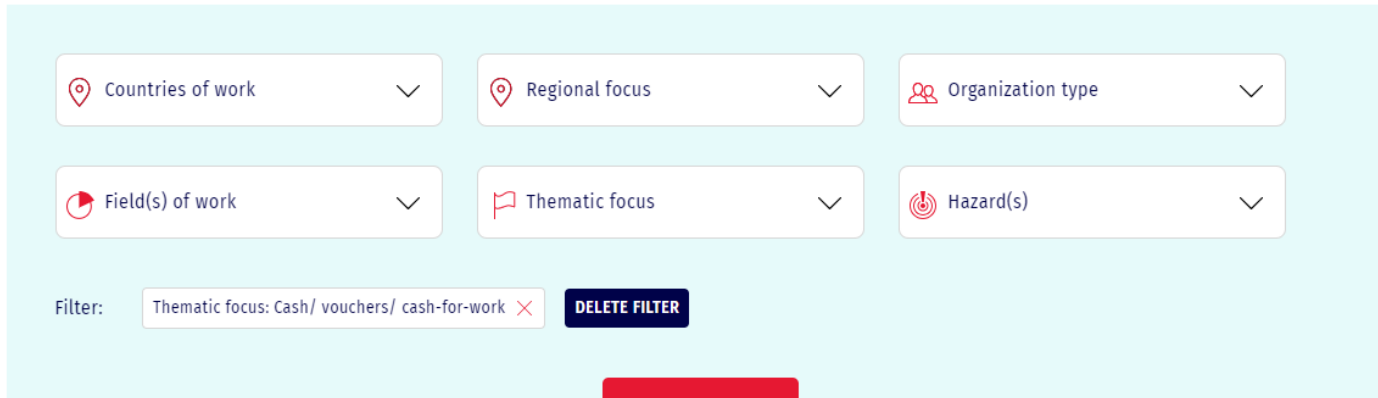
The Anticipation Hub is facilitating connections between practitioners, scientists and policymakers across the anticipatory action community from global to local levels, to support knowledge exchange, learning, guidance and advocacy around anticipatory action.

The Anticipatory Action Community Directory below can be used to help you to identify individuals working on anticipatory action in similar regional or country contexts, on different hazards and on various thematic focus areas. Each profile outlines what they are looking for, and what they can offer to the anticipatory action community.

Please use this directory to connect with potential partners for collaboration and experts that can help to guide or support your work on anticipatory action.

We invite you to add your profile to the community directory!

[Join the community](#) →



The screenshot shows a filter interface with six dropdown menus arranged in two rows. The first row contains: 'Countries of work', 'Regional focus', and 'Organization type'. The second row contains: 'Field(s) of work', 'Thematic focus', and 'Hazard(s)'. Below the filters, there is a 'Filter:' label, a text input field containing 'Thematic focus: Cash/ vouchers/ cash-for-work' with a red 'X' icon to its right, and a dark blue button labeled 'DELETE FILTER'.



Nous vous remercions pour votre temps.
Restez en contact et... connectez-vous !

Anita AUERBACH
Centre d'anticipation
TM et protection sociale
Auerbach@drk.de



Anticipation Hub

Une plateforme pour faciliter l'échange de connaissances, l'apprentissage, l'orientation et le plaidoyer autour de l'action anticipatoire soutenant les praticiens, les scientifiques et les décideurs.

Rassembler les ressources d'apprentissage par exemple, base de données d'action précoce, carte de projet mondiale

Groupes de travail conjoint par ex. Observation de la Terre pour l'action anticipatoire



Blogs on anticipatory action across science and practice

inscrivez-vous à notre newsletter !
Pour les derniers blogs, actualités, événements sur l'anticipation



AnticipationHub



/company/anticipation-hub

Visitez : www.anticipation-hub.org

Bases de données du Centre d'anticipation



Base de données d'action précoce

A screenshot of a web interface for an early action database. It features several filter boxes: "Country" (location icon), "Organization" (people icon), "Hazard" (target icon), "Early Actions" (megaphone icon), "Sector" (play icon), and "Purpose" (flag icon). The "Early Actions" dropdown is open, showing a list of options with checkboxes: "committees)", "Cash (conditional)", "Cash (unconditional)", "Cash-for-work", "Clear/dig drainage systems", and "Community water points". A red "VIEW RESULTS" button is centered at the bottom.

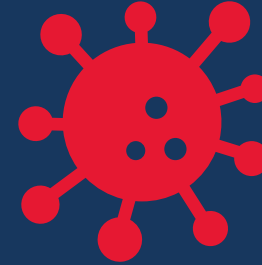
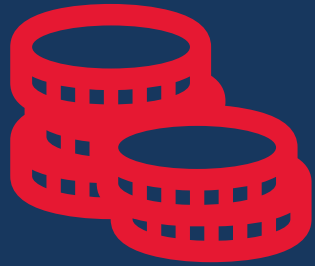
Base de données de déclenchement

A screenshot of a web interface for a trigger database. It features several filter boxes: "Hazard(s)" (target icon), "Countries" (location icon), "Lead" (refresh icon), "Risk indicators" (warning triangle icon), and "Sector(s)" (play icon). The "Sector(s)" dropdown is open, showing a list of options with checkboxes: "Assessments", "Cash" (checked), "Early warning", "Food security", "Health", "Livelihoods", and "Shelter & infrastructure". The word "results" is partially visible at the bottom left.

Condition préalable : le danger doit être prévisible !

Evidence database

Groupes de travail



Financement des RC



SERA



Protection, genre et inclusion



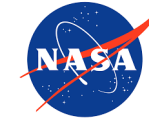
Conflits



Santé



Observation de la Terre



Co-chefs de file

+ 2 nouveaux groupes de travail :
localement

1) risque composé 2) action anticipatoire menée

>500 membres

Réflexions : comment passer à des approches plus anticipatoires ?

1. Pensez aux interventions d'urgence passées

- Quelles mesures ont été prises ?
- Quelles mesures auraient pu être prises plus tôt ?
(*indice – vous avez besoin d'une prévision solide !*)
- Différentes actions sont-elles nécessaires pour **prévenir** ou **atténuer les impacts** prévus ?
- Avec quels acteurs devriez-vous vous engager ?

2. Comment votre organisation ou votre gouvernement peut-il se transformer en AA ?

- c.-à-d. planification, analyses, évaluations, perspectives saisonnières, SERA, etc.
- De quoi avez-vous besoin pour que cela se produise ?



Ce qui me rappelle.....

Vous n'avez pas besoin de tout comprendre tout seul



Les écoliers de Strike 4 Climate à Sydney. Source : ReachOut.

Financement et mise en œuvre d'actions d'anticipatoires – Expérience du réseau Start (StartNetwork)

Par Tayler HERNANDEZ et Anna FARINA

Du réseau StartNetwork

**Expérience du réseau StartNetwork :
Financement et mise en œuvre de
l'action anticipatoire**

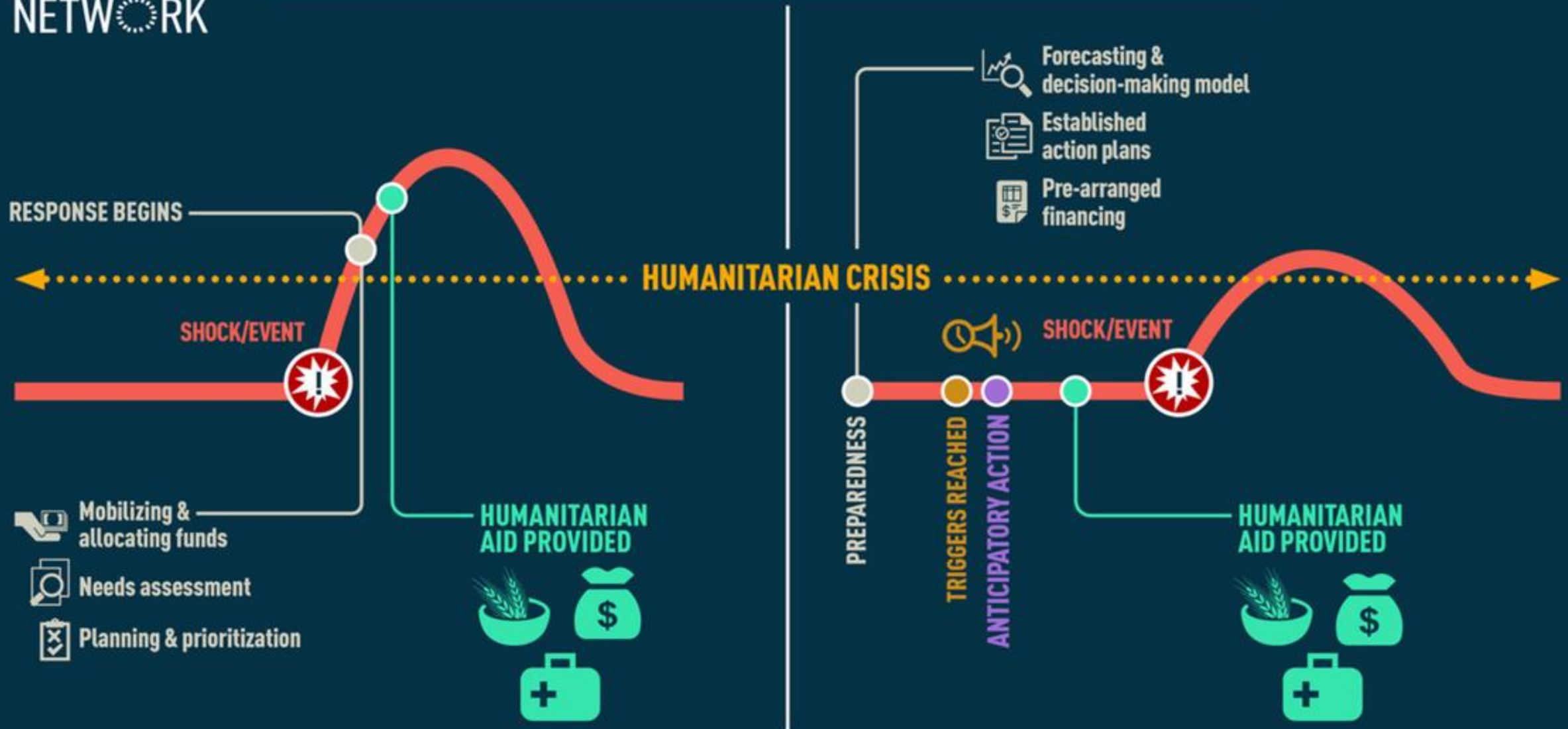
Avril 2024



À propos de Start Network

- **Start Network est composé de plus de 90 organisations non gouvernementales sur les cinq continents, allant des grandes organisations internationales aux ONG locales et nationales. Nos programmes permettent aux membres de mener des actions humanitaires dans le monde entier.**
- **Notre mission est de créer une nouvelle ère d'action humanitaire qui sauvera encore plus de vies. Nous ne sommes pas motivés par les gros titres des médias ou un avenir politique, nous sommes là pour les communautés touchées par et à risque de crises.**

TRADITIONAL RESPONSE VS ANTICIPATORY ACTION



MÉCANISMES DE FINANCEMENT DE CRISE

START NETWORK

START FUNDS

RAPID, FLEXIBLE, POOLED
CONTINGENCY FUNDING AND
DYNAMIC DECISION-MAKING
FOR SMALL TO MEDIUM-
SCALE CRISES.

START READY

PREDICTABLE TRIGGERED
FUNDING AT SCALE FOR FORESEEABLE
CRISES, USING RISK ANALYSIS,
COLLECTIVE PLANNING,
SCIENTIFIC MODELLING, AND
PRE-POSITIONED FINANCING.

ANTICIPATION

START FUND

START NETWORK

21 % des alertes Start Fund en 2023 ont été émises en prévision d'une crise.
Le fonds de démarrage peut être utilisé pour :



Upcoming Crises
where risk is informed
by a Forecast



Crises where action
can be taken in
advance of a crisis, or
as early as possible



Forecasted specific
spikes in a chronic
crisis



Underfunded small to
medium scale
anticipated crises

The Start Fund has a "no and low regrets" approach to anticipatory action. Members can return unspent funds if the forecast crisis does not materialize.

START READY

START NETWORK

Start Ready est un fonds commun multidonateurs qui crée un plan de risque basé sur un portefeuille de risques différents, ce qui nous permet d'étirer les fonds. C'est la composante de financement des systèmes de financement des risques de catastrophe.

BASED ON THREE COMPONENTS

01

ANALYZING RISKS
& SETTING TRIGGERS



02

PRE-AGREED
PLANS



03

PRE-POSITIONED
FINANCING



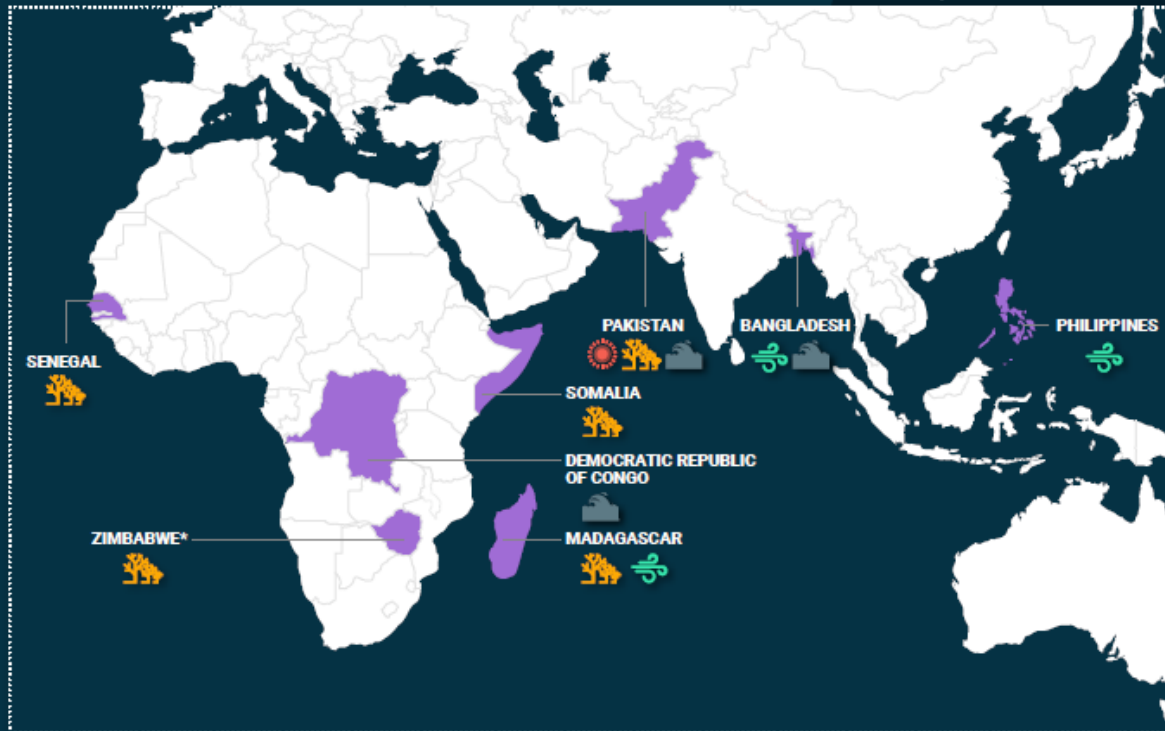
FUNDING UNDER START READY IS PREDICTABLE/GUARANTEED

Members collectively decide in advance what severity of crisis would release funding, for what actions, where and by whom

START READY RISK POOL 2

● HEATWAVES ● DROUGHT ● CYCLONES ● FLOODS

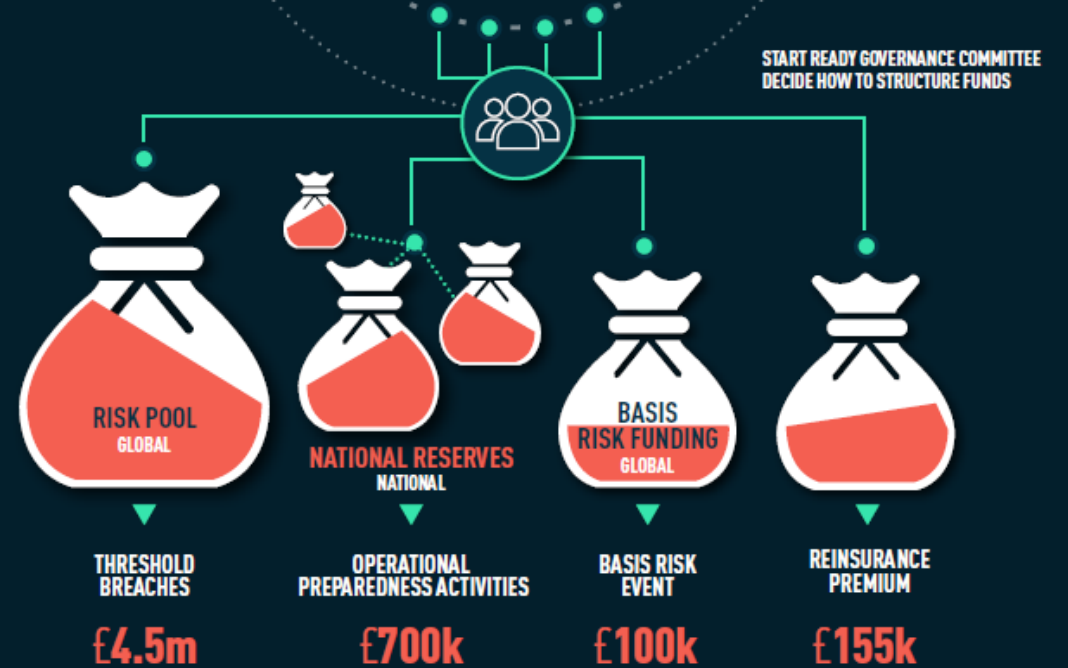
* Not in Risk Pool 2



START NETWORK



TOTAL
START READY
CAPITAL



Case Study: Philippines Activation Super Typhoon Egay

Activation Start Ready : 23 juillet 2023 (3 jours avant l'atterrissage)

Décaissé : 358 975 £ à Cagayan

Rayonnement : 28 232

Agences attribuées : 1 consortium dirigé par des ONGI avec 2 partenaires des ONGI et 2 partenaires locaux.

Activités :

- Transferts Monétaires à Usage Multiple (TMUM)
- Assistance EHA
- Sensibilisation sur la préparation précoce

Activation précoce avec cyclone tombant en dehors de la saison habituelle, Start Ready activé initialement sur une sévérité modérée mais une intensification rapide a augmenté jusqu'à un scénario de sévérité très élevée.



Activation timeline



Case Study: Philippines Activation Super Typhoon Egay

« Les transferts monétaires au cours d'une action anticipatoire compensent l'inflation et les hausses de prix liées à l'impact du typhon sur les marchés locaux. La pré-identification des fournisseurs de kits d'hygiène permet au consortium d'obtenir le meilleur rapport qualité-prix. La coordination et le partenariat avec LGU permettent au consortium d'accéder à un soutien logistique tel que des véhicules et des ressources humaines. »

-Humanité et inclusion (membre principal du consortium)

« Nos préparations sont différentes cette fois-ci, principalement parce que nous avons les moyens de répondre à nos besoins, comme la nourriture et les médicaments pour notre famille. Nous avons d'abord donné la priorité à l'achat de médicaments pour notre famille parce que nous vivons loin de la ville proprement dite. Acheter d'abord des médicaments est particulièrement important pour répondre aux problèmes de santé qui peuvent survenir en raison des inondations. »

- Un résident de Camalaniugan à Cagayan.



START READY ACTIVATION SOMALIA DROUGHT



CONTEXT

5 failed rainy seasons, > **8.3 million people at risk of severe food insecurity**, multiple seasons of good rainfall required for full recovery from protracted drought conditions



ACTIVATION

January 2023 Start Ready activated for Somalia drought for **£700,000 (\$847,000)**



FUNDING

Complementary funding to **\$3.38 million** from ARC Replica insurance pay-out



COMBINED TARGETING

51,313 people in Baidao and Burhakaba in the **Bay region** with 3-months of multi-purpose cash assistance.



LEAD AGENCIES

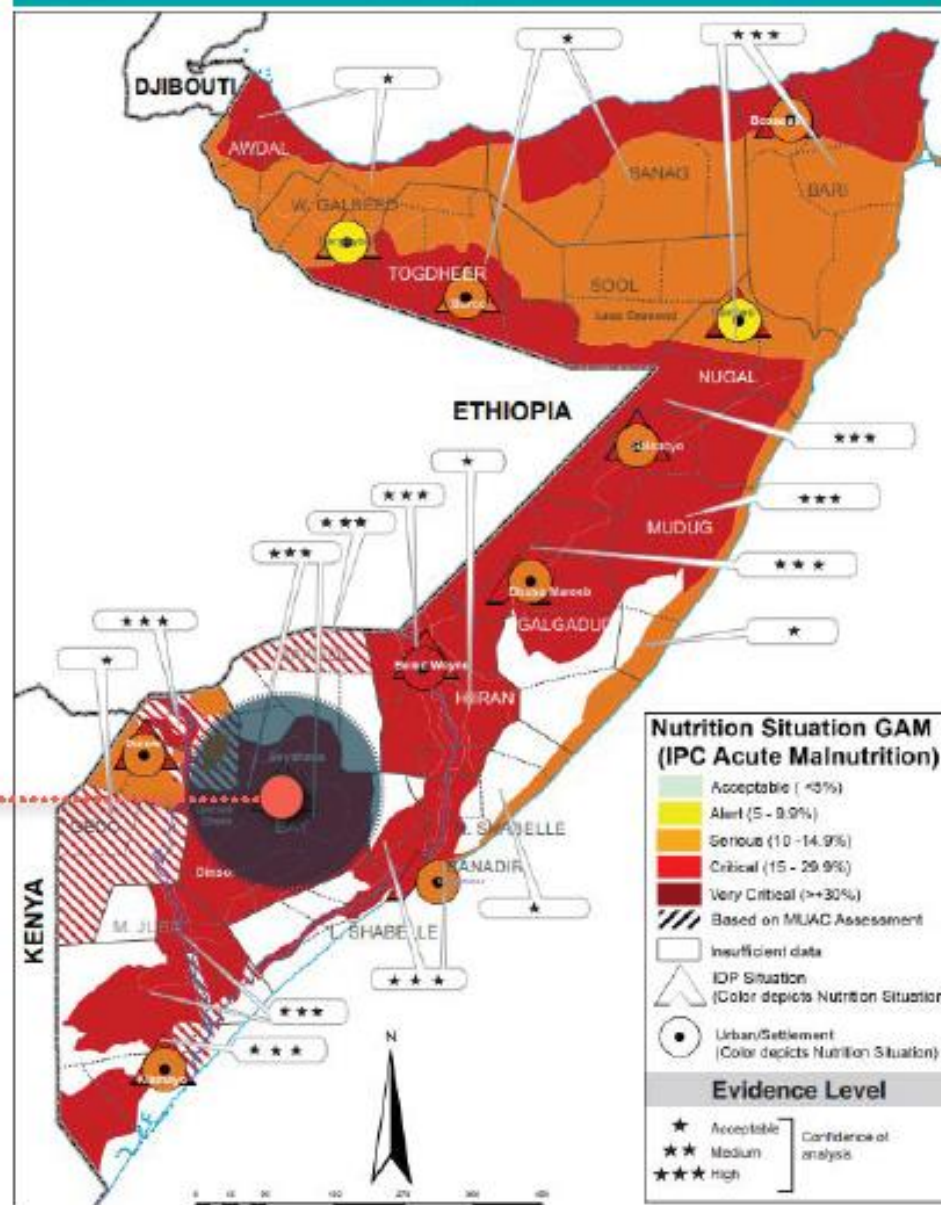
Save the Children, Oxfam, World Vision (supported by member of the Somali Humanitarian Hub)

START NETWORK

IPC
Integrated Food Security
Phase Classification

SOMALIA - ESTIMATED NUTRITION SITUATION (GAM)

Projection: April to June 2023



Étude de cas : Activation Sécheresse en Somalie

- Le projet a ciblé les personnes touchées par la crise dans les districts de Baidoa et de Burhakaba avec une aide en espèces (120 \$ par mois, sur trois mois pour chaque ménage par le biais de la téléphonie mobile) pour lutter contre l'insécurité alimentaire causée par la sécheresse ; il visait à atteindre 51 318 personnes d'ici la fin juillet 2023
- 75 % des personnes ont déclaré que l'argent liquide améliorerait leur consommation alimentaire
- 78 % des répondants ont déclaré que l'intervention était opportune
- La valeur du transfert inconditionnel a été reconnue car les gens pouvaient acheter ce dont ils avaient le plus besoin



Questions

START
NETWORK

Action Anticipatoire menée localement – orientation et pratique

Dansam OUMA

De GNDR

Et par Miyo RABARITSIMBA ou Hasina RAZAFINDRAKOTO

De SAF/FJKM



Global Network of
Civil Society Organisations
for Disaster Reduction



Un leadership local pour un impact mondial 2021 - 2023

SAF/FJKM-Madagascar, CARD-Malawi, CEDES-Mozambique

Renforcer l'action anticipatoire menée localement

Action anticipatoire menée localement

Guide maintenant disponible - <https://www.gndr.org/fr/locally-led-anticipatory-action-guide-toolkit/>



Objectif : aider les organisations de la société civile (OSC) à impliquer les communautés, les autres acteurs et structures au niveau local pour jouer un rôle central dans la planification et la mise en place de mécanismes locaux d'action anticipatoire.

Développé avec les OSC engagées dans une action anticipatoire menée localement en Afrique australe (CARD-Malawi, CEDES-Mozambique & SAF/FJKM-Madagascar) et repose sur les apprentissages issus de la mise en oeuvre d'action anticipatoire, en collaboration avec les acteurs locaux, pour les cyclones tropicaux et les inondations entre 2021 et 2023. Il s'appuie également sur les enseignements tirés du Kenya en matière d'action anticipatoire contre la violence électorale.



Trois approches principales appliquées dans l'action anticipatoire menée localement :

- Action précoce menée par la communauté
- Action précoce dirigée localement
- Amélioration de la planification participative des mesures d'urgence



14 outils téléchargeables, pour soutenir les OSC.

- Analyses des lacunes et des politiques
- Mandat du groupe de travail technique
- Plans PVCA et FbA
- Planification d'action et guide d'apprentissage
- SOP : Petit fonds d'urgence pour l'action précoce
- Protocole d'action précoce EA#1
- Note d'Alerte pour l'action précoce EA#2
- Questions d'approbation pour les alertes d'action précoce EA#3
- Format de proposition d'action précoce EA#4
- Examens des actions précoces EA#5
- Outils de gestion des micro-subventions
- Rapport sur les leçons apprises
- Modèle d'études de cas et d'exemple d'impact
- Orientation de table ronde

Limites de ce guide

- L'utilisation de l'approche de réponse aux crises menée par les survivants et les communautés (Sclr) et des microsubventions communautaires, ainsi que des transferts monétaires de groupe (GCT), se développe rapidement. L'apprentissage présenté est basé sur une expérience limitée de cette action d'anticipatoire menée localement et est l'un des premiers projets pilotes documentés d'application d'aspects de Sclr et de microsubventions à l'action anticipatoire.
- L'accent est mis sur l'utilisation de systèmes d'alerte précoce locaux améliorés et de prévisions disponibles pour éclairer la prise de décision afin de déclencher une action précoce, et sur la manière dont les enseignements tirés peuvent être utilisés pour éclairer le développement de déclencheurs.
- L'utilisation de modèles ou de prévisions de risques techniques peut dépasser le mandat ou la capacité de certaines OSC ; cela peut nécessiter l'accompagnement des agences techniques.

Partage d'expérience du projet LLGI Madagascar Action Anticipatoire



APERCU

[1] - 100 millions de dollars de pertes par an dues aux cyclones, aux inondations, à la sécheresse, etc. (Banque mondiale, 2016)

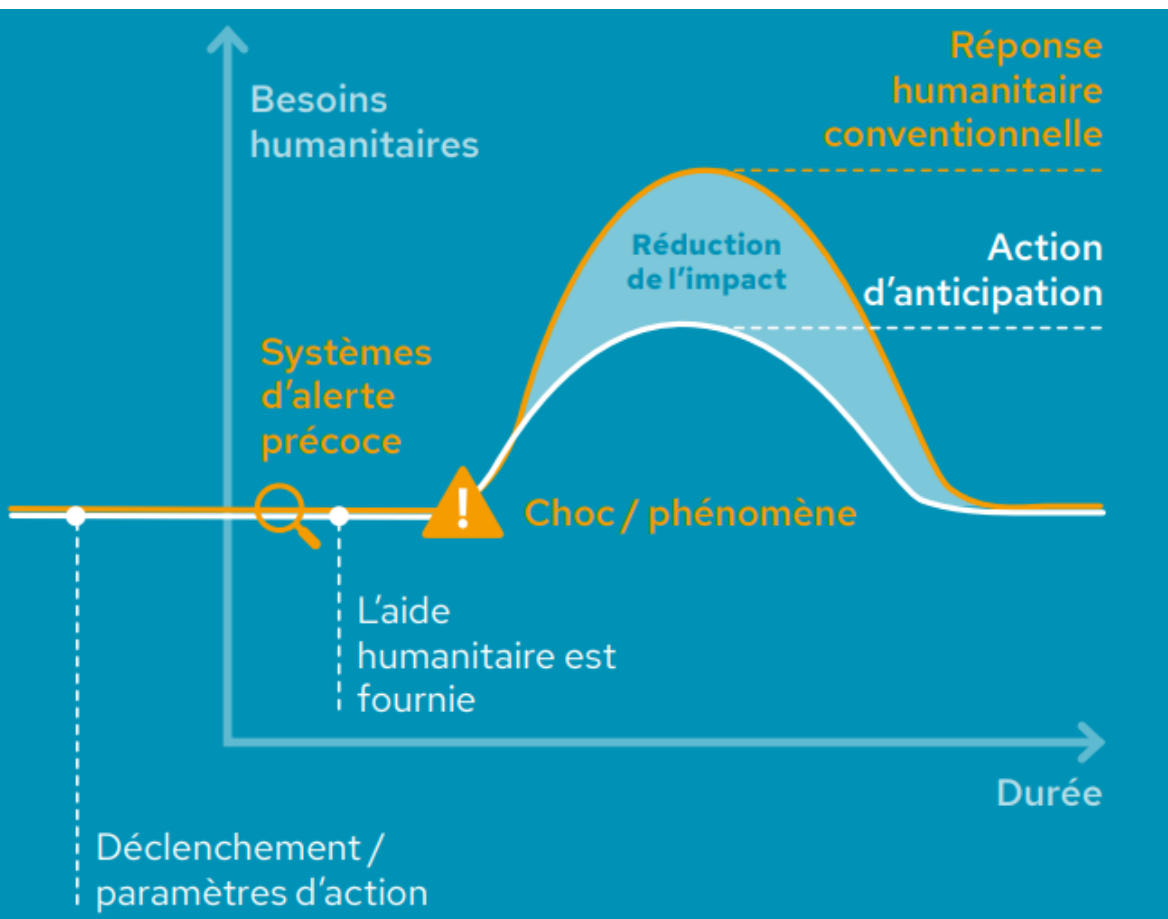
[2] - 3ème pays exposé au changement climatique et pays sensible aux cyclones (PNUD)

[3] – 2,3 millions de personnes dans le besoin en raison de cyclone, des inondations et de la sécheresse (OCHA, 2024)

ACTION ANTICIPATOIRE MENÉE LOCALEMENT – PROJET LLGI

- ❖ Soutien des OSC (SAF/FJKM) à l'analyse des risques spécifiques au contexte et à la structuration des mécanismes d'action précoce
- ❖ Impliquer la communauté dans la planification, l'établissement d'un plan d'urgence et la mise en œuvre d'une action précoce





- ❑ **Établir une culture du risque, émanciper les communautés et les impliquer**
- ❑ **Structurer les mécanismes d'alerte locaux pour s'harmoniser avec les SAP nationaux**
- ❑ **Capitaliser sur l'expérience communautaire pour une action précoce**
- ❑ **Prévenir les risques et les impacts potentiels avant un danger prévu**



**CONTRIBUTION AUX OBJECTIFS
DU CADRE DE SENDAI**

Approches LLAA (Actions Anticipatoires Menées Localement)



Diagramme 3 :
Les phases et les trois approches complémentaires de l'AA dirigée au niveau local.



Trois approches pour une action anticipatoire dirigée au niveau local



Approche :	(3a) Action précoce dirigée par la communauté	(3b) Action précoce des acteurs locaux	(3c) Planification participative améliorée de contingence (PPAC)
Types de phénomène dangereux pour lesquels l'approche est la plus adaptée	Tous les types, bien que l'octroi rapide de micro-subsidies pour des phénomènes à évolution rapide puisse être plus difficile, et qu'une attention particulière soit accordée à la sensibilité aux conflits (ne pas nuire)	Phénomènes prévisibles ayant un degré d'incertitude plus élevé, en particulier pour le déclenchement de crises complexes, les phénomènes causés par des risques cumulés et les <u>crises de petite et moyenne envergure qui passent inaperçues</u>	Événements dangereux à évolution rapide et prévisibles dont la fréquence d'occurrence est régulière (dans un délai d'au moins 5 à 10 ans)
Points forts de chaque approche	Grande pertinence car les actions précoces sont déterminées par les communautés. Contribue à accroître l'engagement et à renforcer la cohérence entre les actions menées par la communauté et les actions des acteurs extérieurs. Meilleur rapport coût-efficacité.	Forte capacité d'adaptation à des phénomènes qui évoluent rapidement, avant et pendant l'apparition initiale d'un phénomène dangereux	Renforce l'action précoce coordonnée et collaborative des parties prenantes locales qui s'efforcent de prévenir ou d'atténuer les effets prévus d'un phénomène dans de multiples secteurs d'intervention.

Approche communautaire : micro-subvention

- **Allouer des** fonds aux communautés pour qu'elles mettent en œuvre leur planification dirigée par la communauté, y compris pour prendre des mesures précoces ou pour répondre rapidement aux nouveaux problèmes survenant pendant une crise = **modificateurs de crise**.
- Donner aux structures locales et aux groupes communautaires les moyens de planifier et de mettre en œuvre leurs propres actions précoces (en utilisant des mécanismes de gestion des microsubventions = **déjà prépositionnés avec les communautés**).
- Étapes :
 - ❑ Mettre en place des mécanismes de gestion des microsubventions
 - ❑ . Planification d'action, mobilisation des ressources et financement/**préfinancement** dirigés localement.
 - ❑ Projets financés par des micro-subventions pour la préparation et l'action précoce **mis en œuvre** – lorsqu'ils sont activés



Niveaux de planification et de coordination, leadership et implication des participants

- Experts des autorités de gestion des catastrophes en matière de planification d'urgence, d'alerte précoce, d'action précoce ou d'action anticipée **impliqués dans le processus de coordination et de prise de décision**
- Les experts en systèmes d'alerte précoce et de prévision (c.-à-d. les départements de météorologie, les experts en analyse des risques), les représentants des autorités locales **fournissent en temps opportun les informations nécessaires**
- Les parties prenantes et les experts en transferts monétaires (en mettant l'accent sur les micro-subventions communautaires ou les transferts monétaires de groupe) **financent l'initiative**
- Organisation de la société civile et organisations non gouvernementales



**CE QUE NOUS AVONS FAIT
DANS LE
DOMAINE DE L'ACTION
ANTICIPATOIRE À
MADAGASCAR**

**Action précoce à travers
le financement de 5
micro-projets :**

- **Affectation du stock de pré-positionnement déterminé par la communauté en fonction des besoins**
- **Réhabilitation des canaux d'irrigation**
- **Réhabilitation des ruelles**
- **Réhabilitation et renforcement des digues**
- **Nettoyage des canaux de drainage**





gndr.org



[@globalnetworkdr](https://twitter.com/globalnetworkdr)



[/gndr.org](https://facebook.com/gndr.org)



Perspectives communautaires sur les TM anticipatoires au Nigeria

Par Elisa SCHMIDT

De Ground Truth Solutions



GROUND TRUTH SOLUTIONS

CdP du CALP, sur les TM, l'Environnement et le Changement Climatique

Perspectives communautaires sur l'action anticipatoire au Nigeria

Avril 2024

groundtruthsolutions.org

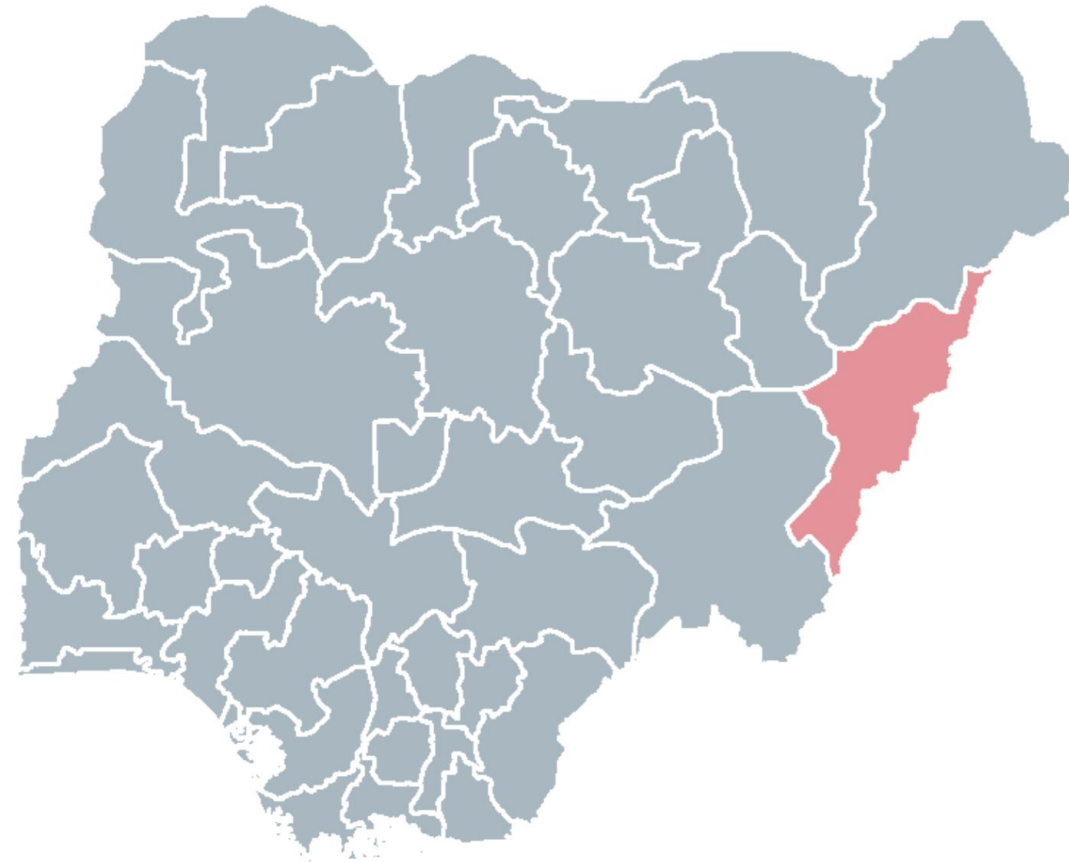
Informations contextuelles

Où : État d'Adamawa – l'un des États les plus touchés par les inondations au Nigéria

Quoi : 6 discussions de groupe dans 3 communautés ciblées pour des programmes de TM anticipatoires axés sur les inondations

Qui : 36 personnes (incl. 14 bénéficiaires de TM anticipatoires)

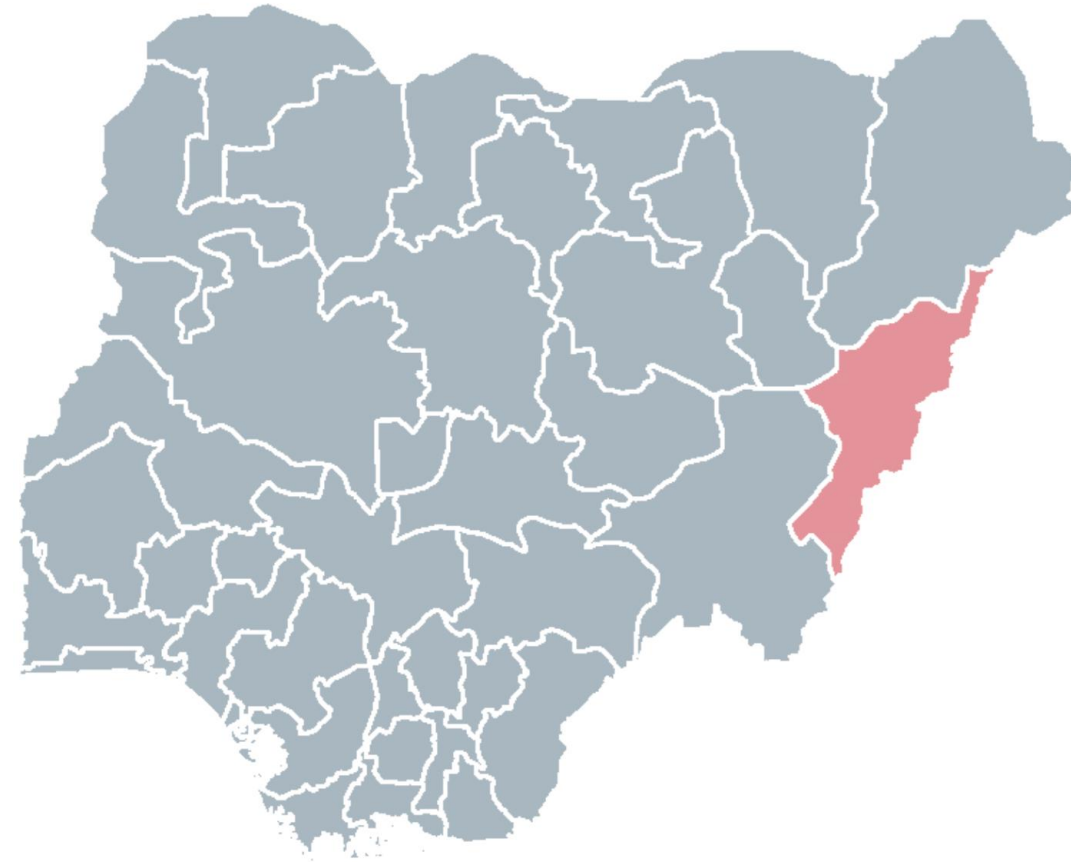
- Femmes : 18
- Hommes : 18
- Âge : 23-70 ans



Informations contextuelles

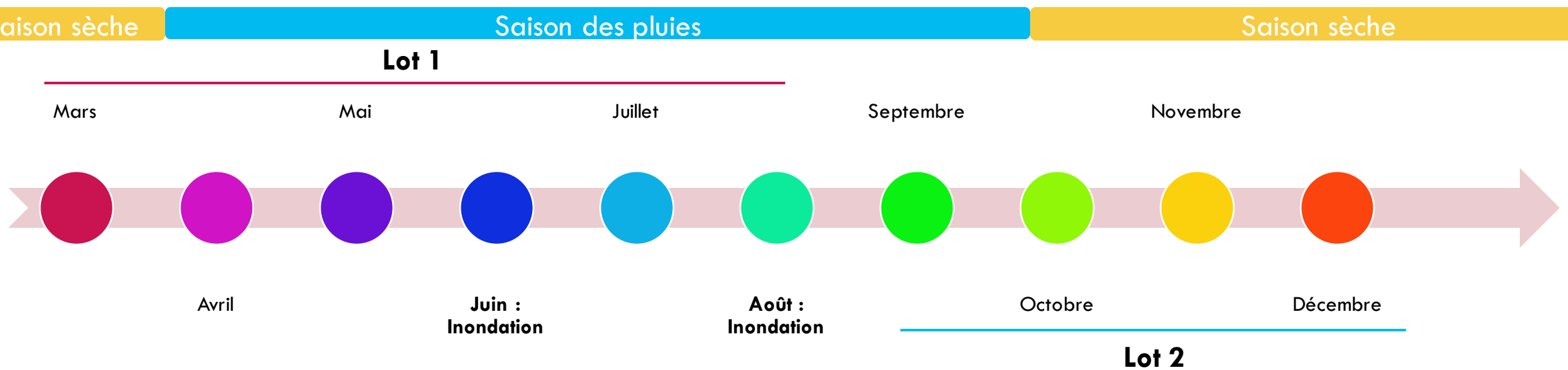
Montant de l'argent reçu :

- Entre 45 000 et 300 000 nairas
- 21 participants sur 35 ont reçu 195 000 nairas
- La valeur a diminué au fil du temps
- **La plupart des participants ont reçu de l'argent comptant**



Chronologie

- L'argent a été distribué en deux lots - certains participants l'ont reçu avant l'inondation, et d'autres après. Les participants ont mentionné avoir reçu l'argent 1 à 3 mois avant l'inondation ou 2 à 4 mois après.
- Un calendrier estimé est présenté ci-dessous :



Principaux résultats

Les TM anticipatoires ont aidé les gens à minimiser les impacts des inondations

- Beaucoup l'utilisaient pour stocker de la nourriture
- Certaines personnes ont utilisé l'argent pour acheter des matériaux (par exemple du ciment, des matériaux de toiture) pour renforcer leurs maisons et les protéger contre les dommages causés par les inondations
- D'autres l'ont utilisé pour investir dans des outils agricoles pour l'agriculture d'irrigation pendant la saison sèche (à partir d'octobre)
- L'argent était souvent partagé avec les membres de la famille, les amis et les voisins afin qu'ils puissent également couvrir leurs besoins urgents avant l'inondation

« Le transfert d'argent m'a aidé à acheter des engrais et des semences en prévision de l'agriculture de saison sèche, et j'ai acheté de la nourriture pour mon ménage. Se préparer à l'agriculture de saison sèche est aussi simple que de se préparer contre l'inondation, car c'est un moyen alternatif d'agriculture pour la communauté. »

- Homme de Fufore

Le partage d'informations est essentiel pour une action anticipatoire efficace

- Les participants ont apprécié les conseils qu'ils ont reçus des organisations d'aide sur la façon de dépenser l'argent pour réduire les impacts des inondations
 - L'argent devait être utilisé pour investir dans du matériel agricole
 - Il était destiné à couvrir les besoins de base, par exemple la nourriture, les médicaments, les matériaux de construction pour renforcer la propriété
 - Il était destiné à bénéficier au ménage et partagé avec des parents, des voisins, des amis qui n'avaient reçu aucune aide.
- Ces informations ont permis de s'assurer que les fonds étaient utilisés efficacement et qu'ils n'étaient pas dépensés de manière imprudente. Certains participants ont spécifiquement mentionné qu'on avait dit aux hommes de ne pas utiliser l'argent pour épouser plus de femmes.

« Sans les informations et la sensibilisation qu'ils nous ont données avant d'apporter l'argent, la majorité d'entre nous [les hommes] aurait gaspillé l'argent sur des choses que je ne serai pas fier de mentionner ici. » – Homme à Dasin Hausa

Les prévisions météorologiques et les informations d'alerte précoce sont tout aussi importantes

- Les participants reçoivent des prévisions météorologiques et des informations d'alerte précoce par le biais de la radio, des médias sociaux, des dirigeants communautaires, des chefs religieux, des autorités nationales et étatiques, des bénévoles, des amis et des parents qui vivent plus près de la rive.
- Ils reçoivent des informations sur le moment où les pluies arriveront, leur force, le niveau des rivières, les endroits les plus à risque et quand les évacuations sont conseillées.
- Certaines personnes reçoivent également des informations sur le meilleur moment pour planter et récolter.
- Ces informations ont aidé les gens à prendre des mesures de précaution à temps et à réduire les pertes en vies humaines et en bétail.

« Au fil des ans, les informations d'alerte précoce se sont beaucoup améliorées et maintenant nous avons rarement des pertes en vies humaines et en bétail. Nous avons juste la perte de produits agricoles et des bâtiments constamment effondrés. Cependant, plus nous obtenons d'informations, plus nous prenons de précautions. » - *Homme à Fufore*

Les prévisions météorologiques et les informations d'alerte précoce sont tout aussi importantes

- La diversité des canaux a également permis à la plupart des groupes communautaires d'accéder à l'information
- Toutefois, les défis n'ont pas tous été relevés.
 1. Certaines femmes ont déclaré s'appuyer sur leur mari ou leur femme dirigeante pour obtenir des informations qui peuvent signifier qu'elles reçoivent des informations critiques trop tard
 2. Un homme malentendant a également mentionné qu'il peut être difficile pour lui de recevoir directement des informations d'alerte précoce, ce qui entraîne également des retards dans la réception d'informations critiques
 3. Certains ont mentionné que malgré des avertissements clairs, ils ne pouvaient pas se permettre d'évacuer ou de prendre d'autres mesures de précaution

« Toutes les informations ont été données de manière claire. Le problème de certains d'entre nous était que quand il était temps, certaines personnes n'avaient pas d'argent pour se déplacer et transporter leurs biens importants. Mais à part cela, toutes les informations étaient clairement énoncées. »

– Femme de Fufore

Les gens sont inquiets pour l'avenir et l'action anticipatoire ne va pas assez loin

- Les taux d'inflation élevés et les besoins chroniques pèsent lourdement sur l'esprit des gens
- L'aide en espèces anticipatoire et d'urgence sera toujours bénéfique, mais les gens appellent également à des solutions à plus long terme qui peuvent aider à améliorer le bien-être de leur famille face aux pénuries d'infrastructures, aux conflits et à la crise climatique
- Les agriculteurs ont particulièrement insisté sur le besoin urgent de passer à l'agriculture de saison sèche en raison des inondations plus fréquentes et de l'insécurité alimentaire croissante.
- Ils sont conscients des risques de l'agriculture sur les basses terres car ils perdent de plus en plus de cultures à cause des inondations, mais ils ne peuvent pas se permettre d'autres options.

« Nous avons besoin de plus de soutien en espèces pour nous permettre d'obtenir des terres agricoles alternatives. Nous n'avons pas à dépendre uniquement des zones que nous connaissons tous et qui sont très sujettes aux catastrophes et qui nous permettent de compter sur une aide en espèces pour nous remettre des dommages causés par les inondations. » - *Homme*

à David Harper

Les gens sont inquiets pour l'avenir et l'action anticipatoire ne va pas assez loin

- D'autres participants disent qu'ils ont besoin d'une aide en espèces plus régulière pour les aider à créer des entreprises, à acheter du matériel agricole et à envoyer leurs enfants à l'école
- Certains demandent également plus d'aide en nature (engrais, semences, sacs pour le stockage des céréales, matériaux de toiture, nourriture, etc.), en particulier pendant les périodes de forte inflation
- D'autres veulent des formations pratiques sur la prévention des inondations, l'agriculture intelligente face au climat et la gestion financière
- Les participants qui avaient reçu une assistance en nature et des formations sur le changement climatique, la prévention des inondations, les pratiques agricoles alternatives et la gestion financière ont déclaré que cela les avait aidés à se sentir mieux informés sur leur environnement et plus résilients aux catastrophes futures.

Les gens veulent être plus impliqués dans les processus de prise de décision autour de l'aide

- Les femmes disent que les travailleurs humanitaires les ont traitées avec respect et dignité.
- Cependant, ils veulent être plus impliqués dans la prise de décision et demandent aux ONG de ne pas compter uniquement sur les leaders communautaires.
- Ils veulent influencer l'aide qu'ils reçoivent, ainsi que la fréquence et le montant accordé.
- Ils veulent être éduqués avec les connaissances et les compétences dont ils ont besoin pour participer à la planification et à la mise en œuvre du projet.
- Ils veulent également comprendre comment se fait la sélection des bénéficiaires.

« Nous voulons que le processus de prise de décision implique les femmes. Nous voulons exprimer nos préoccupations, nos opinions et nos points de vue. Nos points de vue doivent être pris en compte car nos besoins sont généralement différents de ceux des hommes. » – *Femme de Fufore*

Les gens veulent être plus impliqués dans les processus de prise de décision autour de l'aide

- Les hommes disent que les travailleurs humanitaires les ont traités avec respect et dignité.
- Ils se sentent plus consultés que les femmes dans le processus de prise de décision, mais pensent que la participation communautaire pourrait être encore améliorée.
- Bien que les femmes se sentent exclues du processus décisionnel, la plupart des hommes ne les incluent pas dans la liste des personnes à consulter par les organisations humanitaires. Ils ne mentionnent que les chefs de famille, les dirigeants communautaires et les représentants de la communauté.

« Les personnes ont été consultées par les agences d'aide avant de fournir de l'aide, mais elles n'ont pas fourni aux bénéficiaires de l'aide une connaissance approfondie de ce qu'elles voulaient apporter et des raisons pour lesquelles elles voulaient le faire. »- *Homme à Gambuesi*

Réflexions sur l'action anticipatoire...



GROUND TRUTH SOLUTIONS

Questions?

Elisa Schmidt

elisa@groundtruthsolutions.org

groundtruthsolutions.org

Perspectives autour des TM anticipatoires

Susciter votre intérêt et de votre engagement autour de :

- Création d'un groupe de travail dans le cadre du "Hub" d'Action Anticipatoire
- Sujets de base qui doivent être examinés



Questions et Discussion

