

RÉSUMÉ EXPLICATIF

CARTOGRAPHIER UNE APPROCHE DES TRANSFERTS MONÉTAIRES FONDÉE SUR LES ROUTES : FAISABILITÉ DANS CERTAINS CONTEXTES DES AMÉRIQUES



USAID
DU PEUPLE AMERICAIN

CALP
NETWORK
CHOIX ET DIGNITÉ FACE AUX CRISES

La publication de cette étude est rendue possible par le soutien généreux du peuple américain, par l'intermédiaire de l'Agence des États-Unis pour le développement international (USAID). Son contenu est la responsabilité du CALP Network et ne reflète pas nécessairement les points de vue de l'USAID ou du Gouvernement des États-Unis.

STRUCTURE DE CE DOCUMENT :

Ce document récapitule les principales conclusions du rapport du CALP Network intitulé *Mapping a Route-Based Approach to CVA: Feasibility in select contexts in the Americas*. Il repose sur une approche basée sur un parcours et présente les scénarios actuels d'une approche fondée sur les routes et la définition de ce terme. Il présente ensuite les points de vue de trois acteurs clés : les personnes en situation de déplacement, les organisations humanitaires et les prestataires de services financiers (PSF). Le parcours s'achève par des suggestions sur les éléments pouvant contribuer à la mise en place d'interventions de transferts monétaires fondées sur les routes dans les Amériques.

I. ASPECTS ESSENTIELS

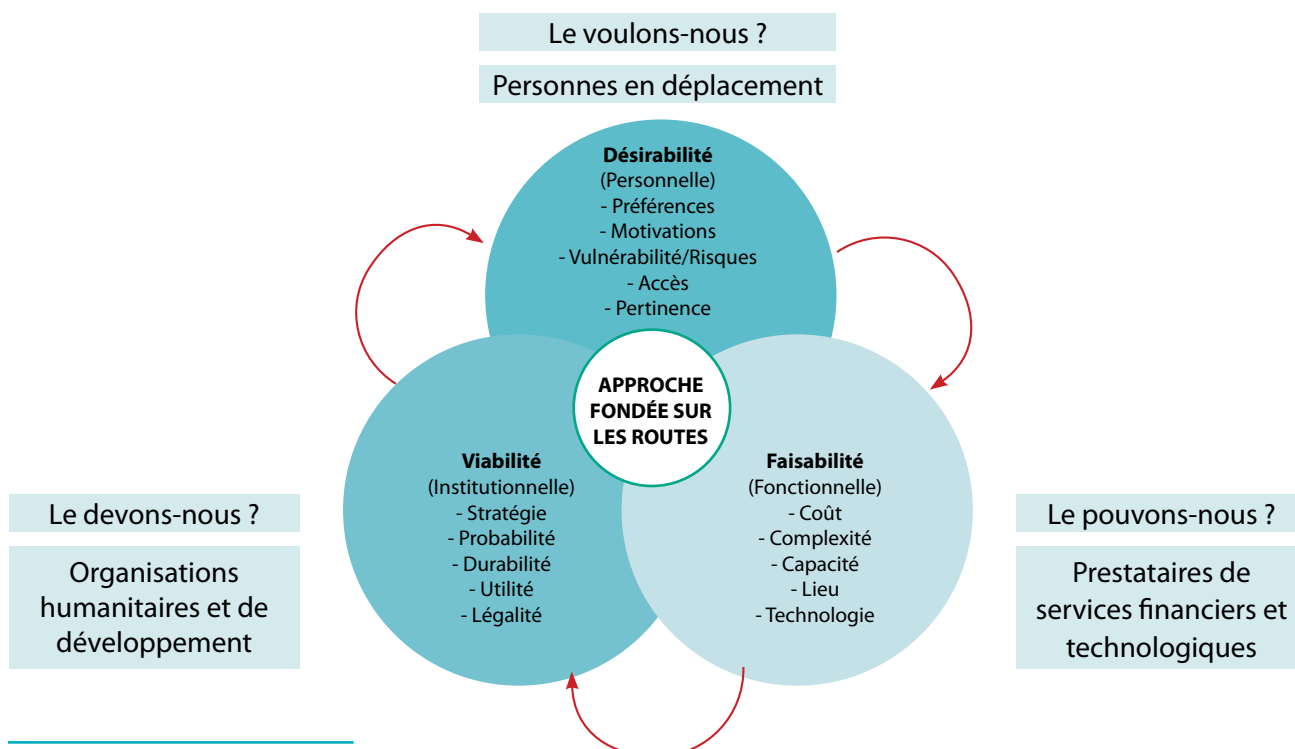
Cette étude vise à examiner les systèmes, les actions et les outils nécessaires **qui permettraient à l'avenir aux acteurs humanitaires qui mettent en œuvre des transferts monétaires dans les Amériques d'adopter une approche fondée sur les routes dans les contextes de mobilité des personnes.**

- Les points de vue sur la **définition d'une approche fondée sur les routes varient** selon l'identité, le lieu, le contexte organisationnel, les capacités et les motivations des différents acteurs¹.
- L'accent est mis ici **sur le parcours, plutôt que sur la destination.**
- Cette approche tient implicitement compte de la diversité des formes de mobilité des personnes² : types de personnes, nationalités, genres, capacités et capitaux, y compris la motilité³.
- Des indicateurs et des données probantes montrent comment une **approche fondée sur les routes pourrait servir de modèle pour la mise en œuvre des transferts monétaires.**
- L'une des principales conclusions de l'étude préconise fortement de **concevoir les interventions de transferts monétaires en fonction de l'itinéraire plutôt que du pays**, afin d'offrir de meilleurs services aux personnes qui empruntent cet itinéraire.

I.1 DÉCOMPOSER LE CONCEPT

Pour comprendre le concept d'approche fondée sur les routes, il est possible de le décomposer en trois perspectives à l'aide du cadre d'IDEO⁴ : **les personnes en déplacement, les organisations humanitaires et les services financiers.** Ce cadre exploite le modèle « Désirabilité, faisabilité et viabilité » pour examiner la faisabilité d'une question en tenant compte des principaux acteurs et systèmes, en mettant l'accent sur l'utilisateur. Il est possible d'étudier le **point de vue de conception** devant être envisagé pour la faisabilité d'une approche fondée sur les routes en intégrant chacun de ces aspects et chacune de ces perspectives.

Figure 1 : Cadre de la désirabilité, de la faisabilité et de la viabilité, adapté pour la présente étude



1 Paula Gil Baizan (2022), Cadre systémique de la mobilité et de la vulnérabilité des personnes. CALP Network. <https://www.calpnetwork.org/wp-content/uploads/2022/09/Figure-1-French-version.pdf>

2 Paula Gil Baizan (2022), Déplacement de personnes : les transferts monétaires peuvent-ils soutenir le rythme ? CALP Network. <https://www.calpnetwork.org/wp-content/uploads/2022/09/CAPL-People-on-the-Move-FINAL-9-2-22-1.pdf>

3 La motilité désigne la capacité à se déplacer.

4 Pour en savoir plus sur le cadre IDEO, consultez la page <https://www.ideou.com/pages/design-thinking>.

2. ÉTUDIER LE CONTEXTE

Pour comprendre les perceptions et les pratiques actuelles liées aux transferts monétaires dans les contextes de mobilité des personnes, il faut tenir compte des points de vue et des expériences des personnes en déplacement, des organisations humanitaires et des prestataires de services financiers, qui jouent tous un rôle essentiel dans l'élaboration de la portée et de la conception de ces programmes.

2.1 DÉSIRABILITÉ, PERCEPTIONS ET PERSONNALITÉS DES PERSONNES EN DÉPLACEMENT ET TRANSFERTS MONÉTAIRES

La conception des programmes de transferts monétaires doit tenir compte des facteurs de vulnérabilité et des besoins spécifiques des personnes en déplacement. Leur niveau de flexibilité doit leur permettre de s'adapter à l'évolution de la nature de la mobilité des personnes.

- Les voix des personnes en déplacement, recueillies par le biais de la documentation et d'une série de groupes de discussion, sont directement liées à **l'aspect « désirabilité » dans une approche fondée sur les routes.**
- **La conception d'une approche fondée sur les routes**, en particulier si l'objectif est de mieux adapter les modèles de transferts monétaires au contexte de la mobilité des personnes, doit reposer sur une compréhension et une prise en compte des **besoins, motivations, observations et préférences** exprimés par **les différents types** de personnes en déplacement.
- Il est nécessaire d'accorder une **attention toute particulière** à la détermination et à l'atténuation des risques auxquels sont confrontées les différentes personnes en déplacement **lorsqu'elles bénéficient de transferts monétaires et lorsqu'elles n'en bénéficient pas.**
- Il faut avoir conscience que les **personnes qui voyagent à pied** sont souvent les **plus vulnérables.**

RÉSUMÉ : DÉSIRABILITÉ, PERCEPTIONS ET PERSONNALITÉS

Désirabilité	Les personnes en déplacement expriment une préférence pour les interventions de transferts monétaires assorties ou non de conditions en Amérique et dans d'autres contextes, et l'on observe des résultats positifs.
Perceptions	Les personnes en déplacement considèrent le secteur humanitaire comme une communauté et ne font pas la distinction entre les différentes organisations. Il est donc essentiel de présenter un front uni et d'adopter une méthode cohérente dans la conception d'une approche fondée sur les routes.
Personnalités	Les personnes qui se déplacent à pied sont très vulnérables sur le plan socioéconomique et sont exposées à des risques accrus de violence, de blessure et de vol, en particulier dans les zones frontalières. Elles sont également moins susceptibles d'avoir accès à l'aide en raison de l'irrégularité des itinéraires, de la méconnaissance des programmes et des critères d'admissibilité.

2.2 TROIS HISTOIRES DE VOYAGES



EN QUÊTE D'ESPÉRANCE



FUIR MON PASSÉ



RÉSISTANCE COLLECTIVE

2.3 APPROCHES INSTITUTIONNELLES DES HUMANITAIRES

Il est essentiel de commencer par comprendre les perceptions actuelles de la communauté humanitaire et le point de vue des personnes en déplacement sur les manières dont l'assistance humanitaire est fournie.

- Les institutions font actuellement des progrès et **un nombre croissant d'organisations commencent à réfléchir** à la nécessité d'une **approche consolidée et continue** de la mise en œuvre de l'assistance sur les principaux **itinéraires migratoires**.
- Plusieurs **difficultés spécifiques aux institutions et à l'ensemble du secteur** pourraient cependant empêcher les progrès et l'adoption d'une approche fondée sur les routes.
- **Il est toutefois possible d'atténuer ces difficultés lors de la conception et de la mise en œuvre d'une approche fondée sur les routes**, en fonction des parties prenantes à l'origine de l'action.
- Les **interventions basées sur des consortiums** et les **mécanismes de coordination régionale peuvent faciliter** les approches fondées sur les routes.
- Les **bailleurs de fonds** peuvent encourager l'adoption de cette approche **de façon déterminante. Il peut être nécessaire de modifier les conditions d'octroi des subventions** pour supprimer les conditions spécifiques à des pays ou à des populations.

RÉSUMÉ : POINTS DE VUE DES INSTITUTIONS SUR L'APPROCHE FONDÉE SUR LES ROUTES

Précurseurs : approches et difficultés intra-institutionnelles	<p>Les institutions font actuellement des progrès ; les organisations réfléchissent à la nécessité d'adopter une approche consolidée, cohérente et continue pour la distribution de l'assistance sur les routes migratoires.</p>
	<p>Les financements sont un préalable essentiel à la mise en œuvre d'une approche fondée sur les routes, mais on constate une baisse de la visibilité et du financement humanitaire des interventions liées aux migrations en Amérique.</p>
	<p>La coordination intra-institutionnelle transfrontalière fait défaut et il est nécessaire de renforcer la collaboration et la coordination entre les organisations opérant dans plusieurs pays.</p>
Catalyseur ou obstacle ? Collaboration entre les organisations et perspectives d'action collective	<p>Les interventions consortiales constituent un précédent positif pour une approche fondée sur les routes. Les plateformes régionales existantes, les systèmes de coordination et les indicateurs partagés peuvent faciliter la mise en œuvre commune.</p>
	<p>Il peut être nécessaire que plusieurs organisations adoptent des approches communes pour renforcer leurs capacités par le biais d'une couverture plus large, d'une distribution d'assistance complète, de l'exploitation de divers mandats et expertises, et de la participation d'organisations locales.</p>
	<p>L'unification du message et de l'objectif concernant les risques liés à la protection peut favoriser l'action collective et la résolution des désaccords au sein du secteur.</p>

2.4 ÉCOSYSTÈMES FINANCIERS ET PRESTATION DE SERVICES

Dans le cadre des transferts monétaires, il est essentiel que les organisations humanitaires prennent en compte l'écosystème financier et la prestation de services. L'exploitation de canaux de paiement mobile et de partenariats avec les prestataires de services financiers peut améliorer la distribution lors des interventions de transferts monétaires. Le rapport examine la disponibilité de solutions financières adaptées pour la prestation de services fondée sur les routes et aborde les points suivants :

- L'éventail des **mécanismes de distribution** utilisés par les acteurs indique que **les écosystèmes, produits et infrastructures financiers** sont relativement bien développés dans les régions couvertes par cette étude.
- Bien que les organisations humanitaires interrogées soient situées dans des pays où les secteurs financiers sont relativement sains et diversifiés, la plupart d'entre elles estiment que **leurs choix en matière de PSF sont limités**.
- En même temps, les **PSF interrogés estiment** qu'ils **ont davantage à offrir** (instruments de paiement, gestion des réglementations, innovations) **que ce que les organisations humanitaires demandent** pour le moment.
- L'examen des retours et des données disponibles montre que **les différences de perception entre les PSF et les acteurs humanitaires reposent sur deux raisons** :
 - **Les obstacles réglementaires**
 - **L'absence d'une approche cohérente et d'un dialogue stratégique**, en tant que communauté humanitaire, avec le secteur financier (PSF et organismes de régulation).

RÉSUMÉ : SERVICES FINANCIERS FONCTIONNELS POUR UNE APPROCHE FONDÉE SUR LES ROUTES

Exploiter l'écosystème des entreprises de technologie financière (fintech)	Les smartphones basiques peuvent améliorer la distribution fondée sur les routes en offrant un accès à de nombreuses applications et en réduisant la fracture numérique.
Réseaux de paiement en circuit fermé	Les réseaux de paiement en circuit fermé, comme les coupons numériques, sont compatibles avec l'approche fondée sur les routes, ce qui permet l'extensibilité et une intégration en temps réel.
	L'intégration avec des monnaies numériques stables, telles que les cryptomonnaies stables en USD, accélère les paiements et simplifie la gestion des devises.
Banques de gros, agrégateurs de paiement et circuits de paiement	Les partenariats avec les banques de gros et les agrégateurs de paiements permettent de réduire les risques liés à la capacité d'exploitation d'un système de paiement multinational en circuit fermé.
	Les circuits de paiement mondiaux, tels que Mastercard et Visa, offrent une infrastructure établie et mondiale pour la distribution des transferts monétaires en collaboration avec des partenaires humanitaires, ce qui permet d'utiliser divers instruments de paiement et d'avoir accès aux PSF sur les routes migratoires.

3. OUVRIR LA VOIE

Quels moyens la mise en œuvre d'une approche fondée sur les routes requiert-elle ? Et dans quelle mesure est-il possible d'utiliser les transferts monétaires avec une approche fondée sur les routes dans le contexte de la mobilité des personnes dans les Amériques ?

Des options pour la création d'une approche fondée sur les routes et des aspects essentiels sont présentés ici pour susciter des idées et encourager la discussion parmi les parties prenantes afin qu'elles intègrent cette approche dans leurs initiatives de transferts monétaires.

- Une approche fondée sur les routes **ne peut tout simplement pas être mise en œuvre sans une approche commune** de plusieurs organisations, la présence de plusieurs acteurs permettant une couverture plus large. Cela permet également des interventions intentionnellement pilotées en local.
- Un ensemble **d'aspects clés basiques et essentiels nécessaires à une approche fondée sur les routes** a été défini.
- En les qualifiant d'« **aspects** », **on évite délibérément de les considérer comme des critères**, principalement parce qu'ils n'ont pas été testés et parce que tout ou partie de ces aspects peuvent être combinés de différentes manières pour concevoir une approche fondée sur les routes.
- Chacun de ces aspects correspond à un **point de vue de conception spécifique**, et donc à un **groupe spécifique de parties prenantes**.
- **La conception et l'adaptation doivent reposer de façon centrale** sur une **compréhension dynamique** des déplacements des personnes, des itinéraires qu'elles empruntent et des risques liés à la protection auxquels elles sont confrontées au cours de leurs déplacements.
- **L'adoption progressive peut être la manière la plus réalisable** de mettre en œuvre l'approche par l'innovation et l'adaptation à l'aide des aspects définis dans cette étude.
- **L'engagement des bailleurs de fonds sera essentiel pour financer, étudier et adapter** l'utilisation future d'une approche fondée sur les routes.

ASPECTS ESSENTIELS DE L'APPROCHE FONDÉE SUR LES ROUTES

POINT DE VUE DE CONCEPTION (CADRE IDEO)	DÉSIRABILITÉ	VIABILITÉ	FAISABILITÉ
PARTIES PRENANTES	PERSONNES EN DÉPLACEMENT	ORGANISATIONS HUMANITAIRES ET DE DÉVELOPPEMENT	PRESTATAIRES DE SERVICES FINANCIERS ET TECHNOLOGIQUES
Aspects de l'approche fondée sur les routes	<ul style="list-style-type: none"> • Concilie la diversité des personas et des vulnérabilités des personnes en déplacement • Tient compte des intentions et des motivations influençant la migration • Flexibilise et autonomise la réception et l'utilisation de l'argent aujourd'hui et à l'avenir • Offre une protection maximale contre les vols et d'autres risques 	<ul style="list-style-type: none"> • Permet l'intégration et l'utilisation par plusieurs organisations • Utilise une base de données sécurisée et partagée pour unifier les données d'un lieu à l'autre et entre les parties prenantes • A un ou plusieurs objectifs de programme universellement partagés • Distribue en continu aux personnes concernées dans plusieurs lieux, selon une route convenue, quelle que soit l'organisation chargée de la distribution 	<ul style="list-style-type: none"> • Couverture de plusieurs pays pour la réception, le paiement et l'encaissement • Comprend la possibilité d'effectuer des paiements transfrontaliers • Surmonte et atténue les obstacles réglementaires d'une manière conforme afin de réduire au maximum l'exclusion • Suffisamment flexible pour concilier plusieurs montants, modalités et mécanismes de distribution des paiements des transferts monétaires • Peut évoluer à la hausse ou à la baisse selon les besoins

Les scénarios suivants donnent des exemples de la manière dont ces éléments peuvent être combinés différemment pour favoriser les intérêts et les capacités de certaines parties prenantes par rapport à d'autres.

Point de vue de conception : institutionnel (viabilité)

Surtout adapté aux organisations humanitaires. Combine des mécanismes existants de distribution des transferts monétaires (coupons électroniques) et des modèles de distribution de l'assistance (points de services humanitaires, marché des fournisseurs)

Avantages :

- Connu des organisations humanitaires
- Aucune connaissance de la clientèle requise (les fournisseurs, p. ex.)
- Soutient les communautés d'accueil
- Pratique et sûr

Inconvénients :

- Charge de coordination élevée
- Coûts élevés et entretien important
- Flexibilité et choix réduits pour la personne en déplacement
- Moins d'adaptabilité aux changements d'itinéraires
- Problèmes de sécurité (peut attirer des acteurs malveillants)

SCÉNARIO 1 : La halte



Acheter ce dont j'ai besoin maintenant et pour la route
Interagir et discuter avec la communauté d'accueil



Marché local

(communauté d'accueil)

Assistance supplémentaire

- Services de santé
- Informations
- Abri temporaire
- Aide psychosociale
- Lieux adaptés aux enfants



Accès à d'autres types d'assistance en sécurité et en fonction des besoins

Départ



Organisation « pilier »

Si je suis nouveau : je m'inscris
Si je ne le suis pas : j'enregistre mon arrivée



Point de services humanitaires

Si je suis nouveau : je reçois un coupon numérique
Si je ne le suis pas : je reçois un transfert monétaire complémentaire en \$

Destination

- Fournisseur de coupon numérique/électronique (dans l'idéal, système flexible avec application, carte, options biométriques et tableau de bord)
- Fournisseurs locaux (nécessité d'avoir un smartphone ou un point de vente et un compte bancaire)
- Agrégateur de paiement ou processeur de paiement global avec couverture internationale

Fonctionnement :

- Système unique en boucle fermée utilisé par de nombreuses organisations (coupon électronique/certificat numérique)
- Organisation pilier
- A une présence établie dans le lieu concerné
- Met en place un point de services
- Inscrit les nouvelles personnes et enregistre les personnes déjà présentes dans le système (par exemple, inscrites à un point de services antérieur)
- Organisations pilier et/ou partenaires dans le lieu concerné
- Sélection et recrutement de fournisseurs locaux issus de la communauté d'accueil
- Fourniture de services et de types d'assistance supplémentaires
- Fourniture d'informations générales et de cartes des haltes

Point de vue de conception : personnel (désirabilité)

Répond mieux aux préférences des personnes en déplacement. Un portefeuille blockchain décentralisé présente des obligations de connaissance de la clientèle (Know Your Customer, KYC) minimales et offre une autonomie totale pendant et après le programme. Les dépôts sont effectués dans une cryptomonnaie stable définie par rapport à l'USD.

Avantages :

- Flexibilité, coût très faible
- Sécurité du portefeuille à signatures multiples (facultatif)
- Obligations KYC minimales ou par niveau
- Sécurisé et anonyme
- Traçabilité des transactions en temps réel
- Nombreuses utilisations au-delà des transferts monétaires (transferts de fonds, travail informel)

Inconvénients :

- Les organisations humanitaires doivent ouvrir/gérer un portefeuille de monnaies numériques.
- Moins de visibilité/contrôle sur les données sur les bénéficiaires
- Nécessite un smartphone.
- Peut impliquer une charge de travail supplémentaire pour créer des points de retrait d'argent.



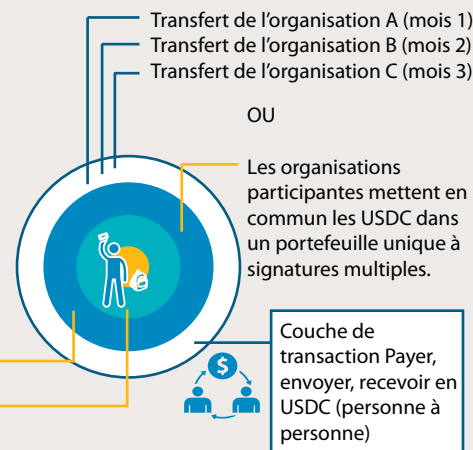
Couche du portefeuille
Recevoir et conserver des USDC



COUCHE D'IDENTITÉ
Identification numérique unique
(adresse du portefeuille)

Couche de transaction Payer, envoyer, recevoir en USDC (personne à personne)

SCÉNARIO 2 : Le portefeuille



Fonctionnement :

- Les personnes en déplacement téléchargent gratuitement le portefeuille (temps de configuration de 5 à 10 minutes) via un processus d'auto-inscription à distance (p. ex., le projet pilote VenEsperanza Caminantes).
- Toute organisation disposant d'un portefeuille numérique peut fournir une assistance directe, OU
- Il est possible de mettre en commun des fonds à distribuer dans un portefeuille partagé. Une seule organisation peut gérer ou une fonction de signatures multiples permet à plusieurs organisations d'authentifier les transactions.
- Le réseau de lieux d'assistance ne doit pas nécessairement être linéaire (c'est-à-dire qu'il peut y avoir plusieurs routes).
- Nécessite un prestataire de services/portefeuille avec des points d'encaissement multiples/accessibles.
- Il est possible d'intégrer des coupons numériques et des cartes prépayées (dans certains cas).

Prestataires de services : entreprises de technologie financière

- Fournisseur de portefeuille (tel que AirTM)
- Plateforme de distribution en gros (si non incluse avec le portefeuille)
- Partenaire pour l'encaissement (si nécessaire ; AirTM a par exemple un réseau d'agents « encaisseurs »)
- Portefeuille d'entreprise blockchain (comme Circle et Coinbase)

Point de vue de conception : fonctionnel (faisabilité)

Correspond le mieux aux normes existantes (connues) en matière de services financiers et de conformité. Associe les circuits de paiement, le réseau des cartes et au moins une banque émettrice.

Avantages :

- Connu des PSF et d'autres
- Tire parti de la couverture du réseau des cartes et des liens avec les PSF
- Niveau KYC et carte adaptés à différentes personas

Inconvénients :

- Configuration complexe
- Vitesse d'émission des cartes et problèmes d'échelle
- Limité aux marchands ayant des dispositifs de points de service pour les cartes

Prestataires de services : entreprises de technologie financière

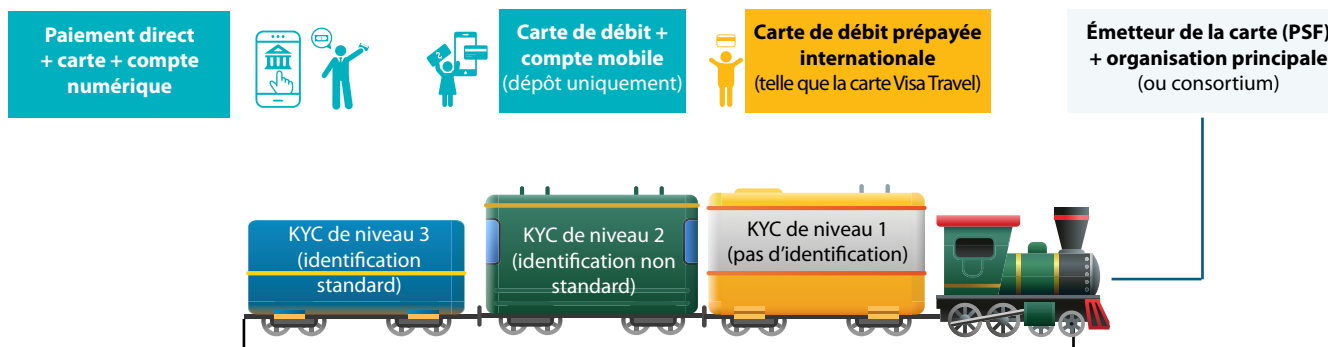
- Réseau de cartes et circuits de paiement (VISA, Mastercard)
- Banque émettrice (idéalement dans un pays avec obligations KYC par niveau, comme au Mexique et au Brésil)
- OU prestataire de services de paiement sur mesure (comme Onbe)

SCÉNARIO 3 : Le wagon ouvert



Fonctionnement :

- Le réseau de cartes/le circuit de paiement attribue un identifiant unique et facilite le paiement dans plusieurs pays de la route migratoire.
- L'émetteur de la carte (un ou plusieurs PSF) fournit le type de carte en fonction du niveau KYC.
- Les organisations enregistrent les personnes en fonction du niveau KYC et émettent le type de carte correspondant.
- Les personnes disposant d'une identification complète peuvent opter pour la carte et le compte numérique ou le dépôt direct.



Circuits de paiement : Réseau de cartes -> traitement des paiements dans plusieurs pays

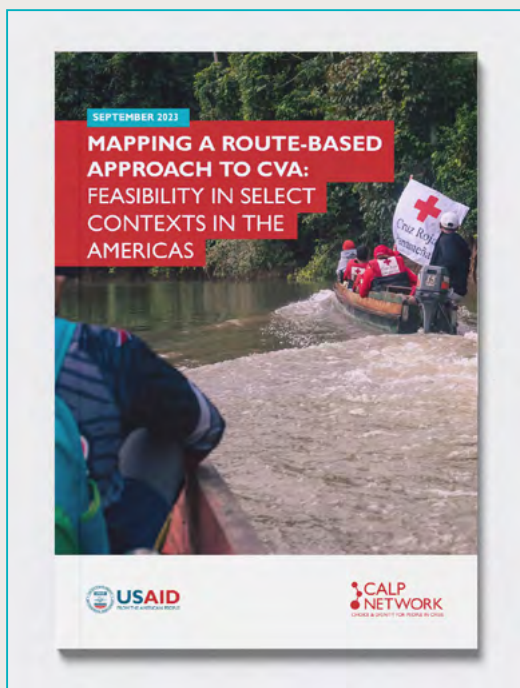
REMERCIEMENTS

Cette étude commandée par le CALP Network a été rédigée par Sandra Uwantege Hart, Christian Keller et Beatriz Ferreira de Carvalho de Haramba Consulting.

Nous remercions les personnes et les organisations qui ont fourni des données et des informations pour cette étude. Nous adressons notre reconnaissance et des remerciements particuliers aux personnes suivantes : Samuele Violini (assistant de recherche pour cette étude) et Holly Radice, Diego Prado et Rory Crew (collègues du CALP Network).

Nous remercions également les membres suivants du comité directeur qui nous ont guidé-es tout au long de cette étude : Amos Doornbos et Isidro Navarro (World Vision International), Jose Felix Rodriguez et Daniela Funez (Fédération internationale des Sociétés de la Croix-Rouge et du Croissant-Rouge), Emilie Arnaud (Save the Children), Miquel Jordana (Fundación Capital), Jean-Philippe Antolin (Organisation internationale pour les migrations) et Edgar Alexander Vargas Ojeda.

Enfin, nous exprimons notre sincère gratitude aux personnes en déplacement lors de la crise migratoire dans les Amériques, dont les points de vue et les expériences nous ont profondément ému-es, et qui jouent un rôle essentiel pour cette étude, aujourd'hui et à l'avenir.



POUR EN SAVOIR PLUS,

TÉLÉCHARGEZ LE RAPPORT COMPLET ICI.