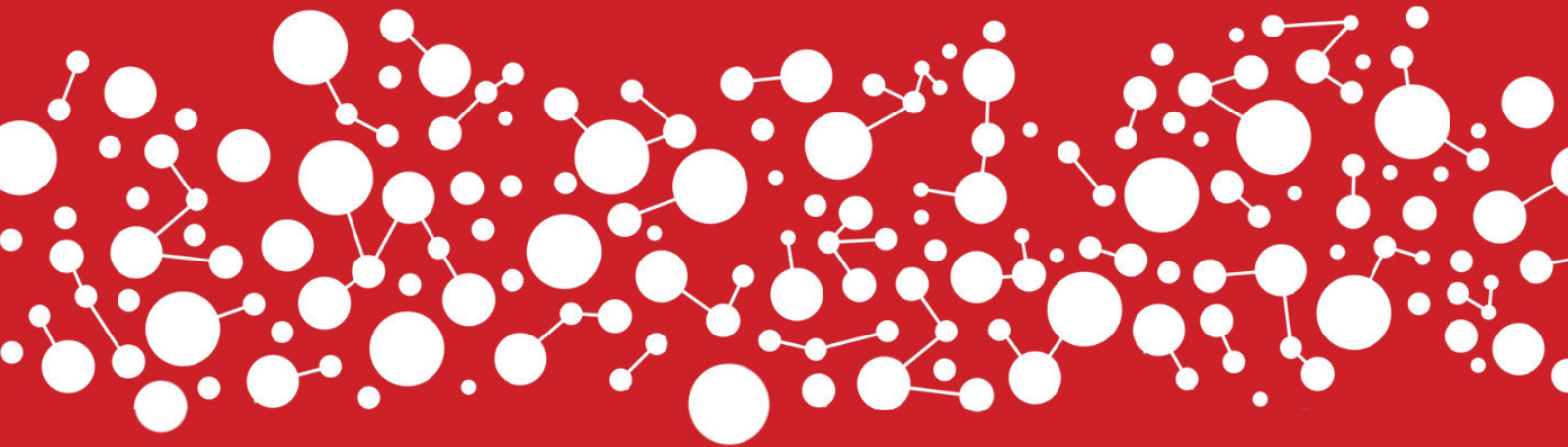


مجموعة الأدوات – ربط المساعدات النقدية والقسائم الإنسانية والحماية الاجتماعية

المقدمة وطريقة الاستخدام



الهدف

هناك اهتمام متزايد بالربط بين الحماية الاجتماعية والمساعدات النقدية والقوائم الإنسانية، والحاجة إلى توجيهات عملية موجزة بشأن النهج وكيفية القيام بذلك. وعلى الرغم من توفر مجموعة متزايدة من الأدوات والتوجيهات المتاحة، إلا أن تحديد وتصفح واختيار المواد المناسبة قد يمثل تحدياً. لذا تهدف مجموعة الأدوات هذه إلى المساعدة في معالجة هذه المشكلة من خلال تنظيم الأدوات الحالية للممارسين بما يتناسب مع الموضوعات التشغيلية الرئيسية المتعلقة بالربط بين المساعدات النقدية الإنسانية والحماية الاجتماعية.

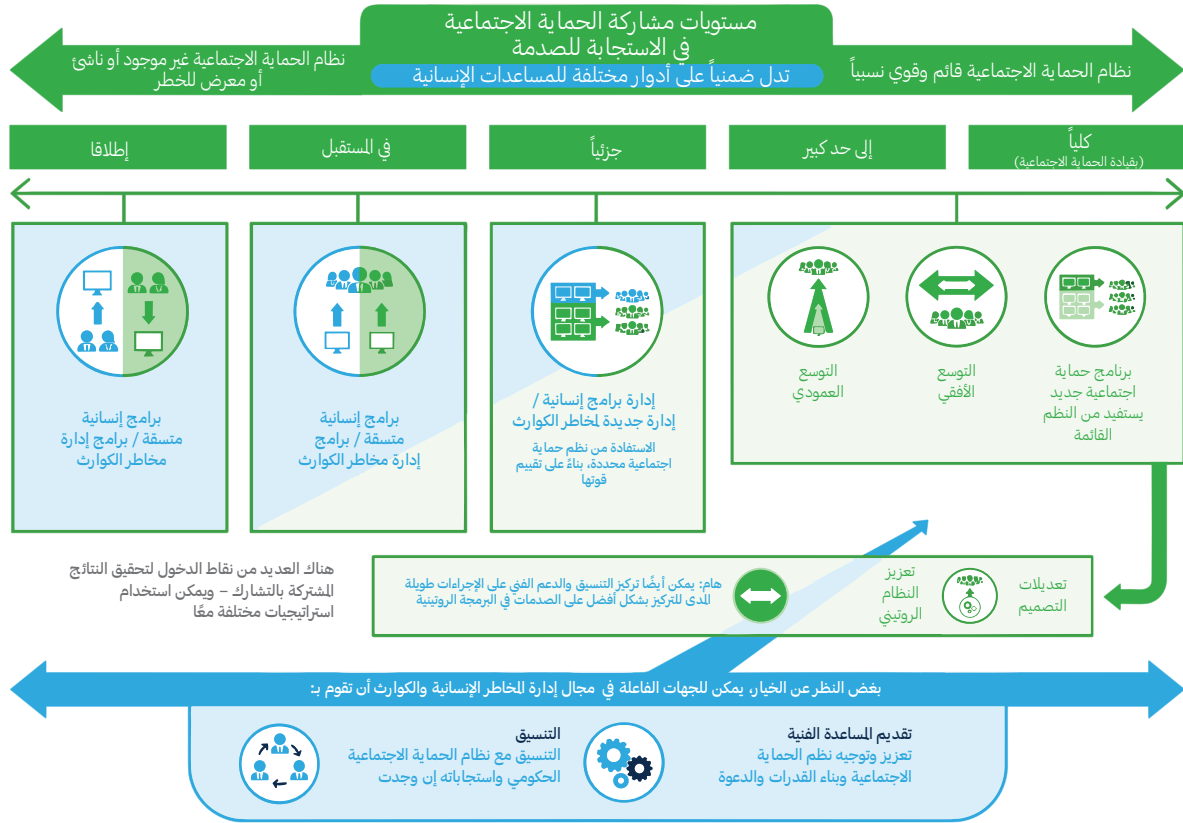
الجمهور المستهدف

تستهدف مجموعة الأدوات في المقام الأول إلى الجهات الفاعلة الإنسانية (الأمم المتحدة، المنظمات غير الحكومية الدولية/المنظمات غير الحكومية، الصليب الأحمر والهلال الأحمر، والفرق الفنية التابعة للجهات المانحة) التي تسعى إلى ربط المساعدات النقدية والقوائم الإنسانية بنظم الحماية الاجتماعية (ربط CVA-SP). ومع ذلك، يمكن لمجموعة الأدوات أن تكون ذات فائدة أيضاً بالنسبة للجهات الفاعلة في مجال الحماية الاجتماعية (داخل الحكومة وخارجها) والتي تعمل في سياقات ذات مداخل واضحة للربط بين العمل الإنساني والحماية الاجتماعية (على سبيل المثال، السياقات الهشة/الأزمات التي طال أمدها، حيث لا تزال نظم الحماية الاجتماعية ناشئة/تتوسع تغطيتها، وحيث يتم سد الثغرات من قبل النظام الإنساني الدولي).

تؤدي الجهات الفاعلة الإنسانية دوراً أكبر في توفير الدعم الفني وتعزيز النظام للحكومات الوطنية، لدعم بناء نظام الحماية الاجتماعية الوطني والحماية الاجتماعية المستجيبة للصدمات (SRSP). في الوقت نفسه، تُظهر التجارب أن ربط أنشطة المساعدات النقدية والقوائم بالحماية الاجتماعية يكون أكثر فاعلية عندما يتم تصميمها بطريقة تأخذ في الاعتبار وتكفل الجهود الخاصة للحكومة الوطنية بشأن الحماية الاجتماعية المستجيبة للصدمات، أو توقع الانتقال إلى مسؤولية الحكومة على المدى الطويل. وبالتالي، فإن الحماية الاجتماعية المستجيبة للصدمات والربط بين المساعدات النقدية والقوائم والحماية الاجتماعية، على الرغم من كونها مجالين مختلفين من البرمجة، إلا أنهما مرتبطان ارتباطاً وثيقاً. فهما يستخدمان بعض النظم والعمليات نفسها (بيانات ومعلومات الإنذار المبكر؛ بيانات ومعلومات الحماية الاجتماعية؛ نظم الإيصال) والحماية الاجتماعية المستجيبة للصدمات والمساعدات النقدية والقوائم - يجب تصميم برامج الحماية الاجتماعية بطريقة موحدة وومنسقة ومتسقة ومتكاملة. لذلك، ستجمع مجموعة الأدوات أيضاً أي أدوات تم العثور عليها قد تم تطويرها من أجل الحماية الاجتماعية التكيفية أو لجماهير الحماية الاجتماعية المستجيبة للصدمات، حيث أنها ستكون ذات صلة كبيرة.

من الضروري التأكيد على أن هذه الخيارات قد تجتمع بعدة طرق مختلفة بحسب سياق البلد (سميث، ٢٠٢١). على سبيل المثال، قد يتطلب السياق نهجاً متوازياً بالكامل للتمويل والمدفوعات، في حين قد يكون من المنطقي مواءمة مجموعة معايير الأهلية وقيم التحويل والاستعانة ببيانات ونظم معلومات وقدرات الحماية الاجتماعية (انظر سيفرت وآخرون، ٢٠١٩ ولونغهييرست وآخرون، ٢٠٢٠). ويبين الشكل الوارد أدناه الأدوار المختلفة التي يمكن أن يضطلع بها العاملون في المجال الإنساني وفقاً لتطور نظام الحماية الاجتماعية ولمجموعة من نقاط الدخول على امتداد 'سلسلة متصلة' من التكامل. ويتوقف اختيار النهج الأفضل الذي ينبغي اتباعه أيضاً على الإطار الزمني والتمويل المتاح وكذلك على آليات التنسيق القائمة.

الشكل ١. خيارات ربط المساعدات الإنسانية والحماية الاجتماعية عبر "سلسلة متصلة من التكامل"



Deciding When and How to Link Humanitarian Assistance and Social' (٢٠٢١) ج. (من سميث، ج. 'Deciding When and How to Link Humanitarian Assistance and Social Protection: Guidance and Tools for Response Analysis', Social Protection Approaches to COVID-19 Expert Advice Service (SPACE), DAI (المملكة المتحدة، المملكة المتحدة) <https://www.calpnetwork.org/publication/space-deciding-when-and-how-to-link-humanitarian-assistance-and-social-protection-guidance-and-tools-for-response-analysis/>)

أنواع الموارد المشمولة

تجمع مجموعة الأدوات ما يلي:

١. التوجيهات أو الأدوات الفنية لتقييم الجدوى وتحليل الخيارات لتقييم جدوى الربط وخياراته.
٢. توجيهات لتصميم البرنامج: توجيهات أو أدوات عملية لتصميم برامج المساعدات النقدية والقسائم، أو العمليات التشغيلية المرتبطة بالحماية الاجتماعية.
٣. موارد وقوالب خاصة بالبلد: إجراءات الحياة الواقعية من بلدان / استجابات محددة يمكن أن تكون بمثابة مثال عملي أو قالب يستطيع الآخرون اتباعه (على سبيل المثال، الشروط المرجعية لفرق التنسيق؛ إجراءات العمل الموحدة لتحفيز الاستجابة من خلال الحماية الاجتماعية؛ مذكرات التفاهم التي تحدد الأدوار والمسؤوليات للجهات الفاعلة في مجال الحماية الإنسانية والاجتماعية في الاستجابة للصدمة، وما إلى ذلك).
٤. دورات تدريبية أو تمهيد للموضوع: أي موارد تعرف بمجال الموضوع، مثل مقاطع الفيديو التمهيدية أو العامة، والدورات التدريبية للوافدين الجدد على الحماية الاجتماعية، إلخ.

تندرج بعض الموارد تحت أكثر من فئة واحدة، مع الملاحظة بأنه تم أيضًا تكرار الفئات في أوراق عمل منفصلة داخل جدول بيانات Excel لتيسير الاستخدام.

المعلومات المقدمة حول كل مورد

يوفر جدول البيانات المعلومات التالية لكل مورد.

<ul style="list-style-type: none"> المصدر - المنظمة التي أصدرت هذا المورد العنوان - اسم المورد السنة - سنة الإصدار الموقع - حسب البلد أو المنطقة أو عالمي فئة المورد - تقييم الجدوى وتحليل الخيارات / التوجيهات لتصميم البرنامج / الموارد والقوالب الخاصة بالبلد / الدورات التدريبية أو التمهيد للموضوع غطية "الركائز الأساسية" 				
١. أصحاب المصلحة والمؤسسات	٢. نظم البيانات والمعلومات	٣. تصميم البرنامج	٤. نظم الإيصال	٥. التمويل
<ul style="list-style-type: none"> الوصف - وصف موجز لهدف المورد السياقات - على أي نوع من سياقات الطوارئ سيطبق هذا المورد خاص بالمساعدات النقدية - أو إذا كان ذلك ممكنًا لطرائق أخرى اللغة - الإنجليزية والفرنسية والإسبانية أو عنوان URL أو اسم الملف - رابط المستند 				

الركائز الأساسية

تأتي 'الركائز الأساسية' المذكورة أعلاه من 'الركائز الأساسية' المصممة بشكل شائع للأنظمة الوطنية للحماية الاجتماعية وإدارة الكوارث والتي يجب على أصحاب المصلحة الذين يعملون على ربط المساعدات الإنسانية والحماية الاجتماعية أو نظام الحماية الاجتماعية والحماية الاجتماعية المستجيبة للصدمات التفاعل معها. اعتمدت مجموعة الأدوات هذه نفس الهيكل والنهج لتصنيف الأدوات المحددة، حيث يتماشى هذا النهج مع مجموعة من التوجيهات الفنية الحديثة المؤثرة مثل توجيهات البنك الدولي بشأن الحماية الاجتماعية التكيفية؛ الوثيقة المرجعية "Social Protection Across the Nexus" الخاصة بالاتحاد الأوروبي؛ وتوجيهات SPACE حول ربط الحماية الاجتماعية والمساعدات الإنسانية.

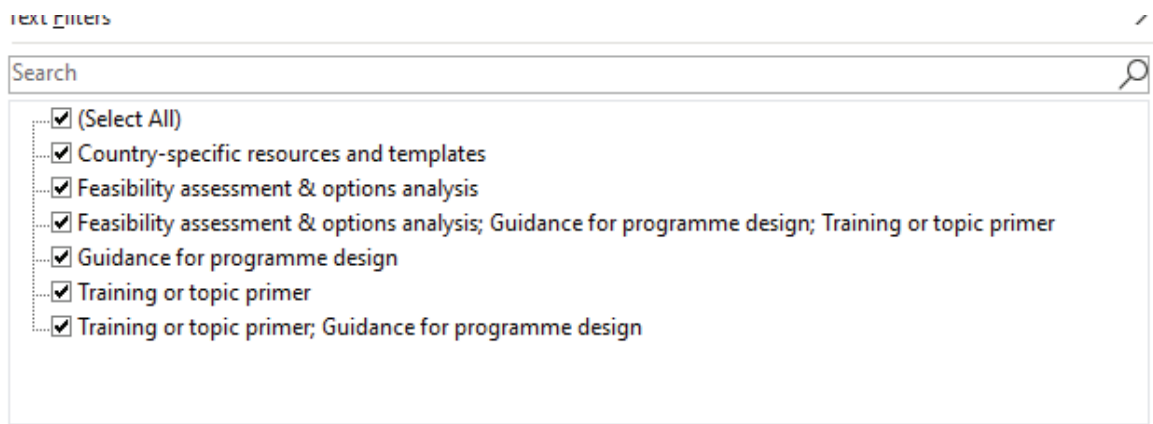
الركيزة الأساسية	مكوناتها
١. أصحاب المصلحة والمؤسسات	١. الأطر السياسية والتنظيمية ٢. الإدارة والتنسيق ٣. القدرات المؤسسية
٢. نظم البيانات والمعلومات	١. نظم بيانات ومعلومات الحماية الاجتماعية (بما في ذلك سجلات المستفيدين والسجلات الاجتماعية وحماية البيانات) ٢. السجلات المدنية الأخرى ٣. البيانات عن قابلية التأثر بالكوارث / الصدمات (بما في ذلك رسم خرائط قابلية التأثر بالكوارث ونظم الإنذار المبكر والمؤشرات التحفيزية لاتخاذ الإجراءات المبكرة)
٣. تصميم برنامج التحويلات النقدية	١. تصميم الاستهداف (التغطية؛ المعايير؛ المنهجية) ٢. تصميم النموذج (ويشمل القيود والشروط) ٣. تصميم التحويل (القيمة، التكرار، المدة، الخروج)
٤. نظم الإيصال	١. التسجيل ٢. الالتحاق ٣. إيصال المدفوعات

٤. الاتصال والشكاوى واستقاء المعلومات والمساءلة	
٥. الرصد والتقييم	
١. توجيهات بشأن التمويل الحكومي والحماية الاجتماعية	٤. التمويل
٢. تمويل مخاطر الكوارث	

كيف تستخدم جدول البيانات؟

يمكن استخدام أزرار التصفية التي تظهر في الركن الأيمن السفلي أعلى كل عمود للبحث في جدول البيانات عن معلومات معينة:

١. اختر علامة التبويب 'Data'، ثم انقر أمر 'Filter'. سيظهر سهم منسدل في الخلية العلوية لكل عمود...
٢. انقر سهم القائمة المنسدلة للعمود الذي تريد تصفيته
٣. ستظهر قائمة التصفية...
٤. ستتم تصفية ورقة العمل وفقاً لمصطلح البحث الذي تحدده.



إضافة الموارد أو مشاركة الملاحظات

يرجى مشاركة أي موارد تناسب الفئات المذكورة أعلاه، وستقوم شبكة CaLP بإضافتها إلى مجموعة الأدوات بانتظام. يرجى إرسال مواردك إلى عنواني البريد الإلكتروني أدناه:

جولي لوسون ماكدوال عبر البريد الإلكتروني Julie.Lawson-McDowall@calpnetwork.org

روث ماكورماك عبر البريد الإلكتروني Ruth.McCormack@calpnetwork.org

شكر وتقدير

تعرب شبكة CALP عن امتنانها لوزارة الخارجية الفيدرالية الألمانية لتمويلها هذا العمل ولمثلي المجموعة الفرعية للصفحة الكبرى والمعنية بالحماية الاجتماعية، ومجتمع الحماية الاجتماعية في سياقات الأزمات من Social Protection.Org الذين شاركوا في اللجنة التوجيهية لهذا العمل.

تود شبكة CALP أن تتقدم بشكر خاص بالشكر للعدد الكبير من الممارسين الذين ساهموا في إعداد هذه الموارد في مجموعة الأدوات هذه.

تم تطوير مجموعة الأدوات بواسطة جاي سميث، مستشار مستقل.