

Recopilación de pruebas sobre las programas de transferencias monetarias y los mercados para WASH en situaciones de emergencia

RESUMEN DE CONCLUSIONES



WASH Cluster
Water Sanitation Hygiene



Schweizerische Eidgenossenschaft
Confédération suisse
Confederazione Svizzera
Confederaziun svizra

Swiss Agency for Development
and Cooperation SDC



NORWEGIAN
CAPACITY

CASHCAP



Autores

Autores principales: Jean Christophe Barbiche y Olivia Collins
Coordinadores: Franck Bouvet y Dana Truhlarova Cristescu

Citación

Grupo Temático Mundial sobre agua, saneamiento e higiene (WASH), Recopilación de pruebas sobre los programas de transferencia monetaria y los mercados para WASH en situaciones de emergencia, UNICEF, Ginebra 2020.

Créditos fotográficos

- © UNICEF/UNI240624/Tesfaye (portada)
- © UNICEF/UN0372916/Naftalin (página iv)
- © UNICEF/UNI310461/Romenzi (página viii)
- © UNICEF/UN0403019/Al-Issa (página 16)
- © UNICEF/UN0375214/ (página 17)
- © UNICEF/UN0353556/Ijazah (contraportada)

Esta publicación ha contado con el apoyo de los acuerdos cooperativos número SM190105, financiado por la Agencia Danesa de Desarrollo Internacional (DANIDA), y número SM200836, financiado por la Agencia Suiza para el Desarrollo y la Cooperación (COSUDE). Queremos dar las gracias a DANIDA y a COSUDE por su generosa contribución a este Grupo Temático. Su contenido es responsabilidad exclusiva de los autores y colaboradores, y no representa necesariamente la opinión oficial de DANIDA y COSUDE.

ÍNDICE DE **MATERIAS**

RECONOCIMIENTOS	v
GLOSARIO	vi
INTRODUCCIÓN	1
MARCO CAUSAL DE LA IBM PARA WASH	3
METODOLOGÍA DEL ESTUDIO	4
CONCLUSIONES SOBRE LAS PRÁCTICAS DE IBM PARA WASH	6
Los numerosos beneficios del uso de la IBM para WASH en contextos humanitarios	6
Las distintas funciones de las modalidades de apoyo al mercado y PTM para lograr una programación de WASH de calidad en emergencias	6
Factores o entornos que se concluyó que posibilitan la aplicación de modalidades basadas en el mercado de WASH	8
Algunos riesgos y limitaciones asociados al uso de modalidades basadas en el mercado en contextos de emergencia	9
CONCLUSIONES SOBRE LAS PRUEBAS RELACIONADAS CON LA IBM PARA WASH ..	10
Pruebas emergentes	10
Deficiencias en la práctica y en las pruebas	11
CONCLUSIÓN Y RECOMENDACIONES	14
Recomendación 1: Generar conocimientos nuevos basados en pruebas	15
Recomendación 2: Desarrollar capacidad adicional de IBM en el sector de WASH	15
Recomendación 3: Impulsar la inclusión de enfoques sensibles al mercado en las respuestas operativas de WASH	15
LISTA DE ANEXOS	16



WASH Cluster
Water Sanitation Hygiene

Recopilación de pruebas sobre los programas de transferencias monetarias y los mercados para WASH en situaciones de emergencia

RESUMEN DE CONCLUSIONES

RECONOCIMIENTOS

Este estudio es el resultado del trabajo realizado por el Grupo de Trabajo Técnico (TWiG) sobre Mercados del Grupo Temático Mundial sobre agua, saneamiento e higiene (WASH) (GWC, por sus siglas en inglés) y ha sido posible gracias al apoyo financiero del Fondo de las Naciones Unidas para la Infancia (UNICEF), la Agencia Suiza para el Desarrollo y la Cooperación (COSUDE) y la Agencia Danesa de Desarrollo Internacional.

Jean Christophe Barbiche (consultor de WASH) y Olivia Collins (consultora en transferencias monetarias) se han encargado de la redacción y las investigaciones de este estudio, bajo la orientación y la supervisión de Dana Truhlarova Cristescu (asesora en transferencias monetarias de CashCap para los grupos que encabeza UNICEF) y Franck Bouvet (coordinador adjunto del GWC).

Damos las gracias a todos los miembros del TWiG de GWC que han colaborado en este estudio desde el principio y han dedicado su valioso tiempo a examinar exhaustivamente los informes finales. El

TWiG incluye a miembros de Action contre la Faim (ACF), Ayuda de la Iglesia Noruega, Cash Learning Partnership (CaLP), CARE, Comité Internacional de la Cruz Roja (CICR), Consejo Noruego para Refugiados, Croix Rouge Française, la Cruz Roja Británica, Federación Internacional de Sociedades de la Cruz Roja y la Media Luna Roja, Oxfam International, Red de WASH en Alemania, Relief International (RI), Save the Children, Servicios Católicos de Socorro (CRS), Solidarités International, UNICEF y Visión Mundial Internacional (WVI).

Queremos transmitir un agradecimiento especial a Pierluigi Sinibaldi (Save the Children), Alexandra Kappeler (CICR), Eyasu Gebeto (WVI), Giulio Andrea Franco (UNICEF), Sunny Guidotti (UNICEF), Alice Golay (CaLP), Julien Eyrard (ACF), Jennifer Weatherall (CRS), Jennifer Lamb (CRS) y Parvin Ngala (Oxfam) por su aportación y su revisión del presente estudio. No obstante, las opiniones manifestadas en este documento son las de los autores, y todos los posibles errores corresponden a los autores.

GLOSARIO

- **Bienes y servicios de WASH:** Todos los artículos y servicios de agua, saneamiento e higiene que se necesitan habitualmente en situaciones humanitarias. Por ejemplo, agua, jabón, recipientes para la recogida y el almacenamiento de agua, servicios de tratamiento de agua potable, materiales para la construcción de letrinas, servicios para el vaciado de letrinas, etc.
- **Canasta básica:** Requiere identificar y cuantificar los artículos y servicios de necesidades básicas que pueden monetizarse y a los que se puede acceder en mercados y servicios locales, y su calidad debe ser adecuada. Los artículos y servicios incluidos en una canasta básica son aquellos que las familias, en un contexto dado, pueden priorizar en forma regular o temporal. La canasta básica es inherentemente multisectorial, se basa en el costo promedio de los artículos que la componen y se puede calcular de acuerdo con el número de miembros de cada familia. La canasta básica de subsistencia es un subconjunto de la canasta básica y se refiere a la identificación y cuantificación de los bienes y servicios necesarios para satisfacer las necesidades mínimas de subsistencia de un hogar. Actualmente no existe un procedimiento estandarizado para delimitar el umbral de la subsistencia y diferenciar una canasta básica de subsistencia de una de consumo básico (CaLP).
- **Cupón específico para WASH:** Cupones que solamente pueden ser intercambiados por productos y servicios relacionados con WASH. Incluye “cupones con valor monetario”, que tienen un valor monetario (por ejemplo, 25 dólares) y “cupones para productos”, que se intercambian por productos predeterminados (por ejemplo, 20 litros de agua, jabón, losa de letrina, etc.) o servicios específicos (por ejemplo, mano de obra para la construcción de letrinas). El término “cupón específico para WASH” se ha formulado para los fines de este estudio, inspirado en las definiciones de “cupones” e “intervención sectorial” de CALP (CaLP).
- **Denominación:** Procedimiento por el que las organizaciones humanitarias dan nombre a una intervención con dinero en efectivo según el resultado que se quiera conseguir. Puede acompañarse de actividades dirigidas a influir en la forma en que los destinatarios emplean la asistencia que reciben en efectivo; entre otras posibilidades, cabe enviar mensajes a los destinatarios, lo que se puede combinar con actividades complementarias al programa (CaLP).
- **Efectivo específico para WASH:** Asistencia en efectivo diseñada con el propósito de que los beneficiarios la utilicen para lograr objetivos específicos de WASH. El término “efectivo específico para WASH” se ha formulado para los fines de este estudio, inspirado en las definiciones de “transferencia en efectivo” e “intervención sectorial” de CaLP (CaLP).
- **Intervención basada en el mercado (IBM) de WASH:** Proyectos que apoyan u operan a través de los mercados de WASH locales. Este término engloba todo tipo de interacción con los sistemas de mercado, desde acciones que proporcionan ayuda inmediata hasta aquellas que fortalecen y catalizan proactivamente los sistemas de mercado locales o los centros de mercado (CaLP).
- **Intervenciones de agua en emergencias:** En este estudio se distinguen dos grupos principales de intervenciones empleadas en situaciones de emergencia: 1) intervenciones de suministro de agua, dirigidas a suministrar agua o mejorar el suministro existente, para beber y para uso doméstico, y 2) intervenciones de tratamiento doméstico del agua (TDA), dirigidas a mejorar la calidad y el uso del agua mediante el fomento del tratamiento del agua en el hogar (cloro, filtros, ebullición, etc.) por parte de los beneficiarios. Las intervenciones de TDA se denominan a menudo “intervenciones en el punto de uso”.
- **Intervenciones de apoyo a los mercados de WASH:** Intervenciones dirigidas a mejorar la situación de las poblaciones afectadas por una crisis mediante la prestación de ayuda para los sistemas de mercado de WASH críticos de los que depende la población para acceder a bienes y servicios de WASH y utilizarlos. Normalmente, estas in-

tervenciones están dirigidas a agentes, servicios e infraestructura específicos del mercado de WASH por medio de actividades concretas (por ejemplo, subvenciones para que los comerciantes de artículos de higiene puedan reparar sus tiendas y volver a poner en funcionamiento sus negocios; capacitación y donación de materiales para que los conductores de camiones cisterna para el transporte de agua mejoren su procedimiento interno de cloración de agua, etc.) ([Guía sobre las intervenciones basadas en el mercado del GWC](#), solo en inglés).

- **Intervenciones de higiene en emergencias:** En este estudio, se trata de intervenciones destinadas a mejorar o mantener unos hábitos higiénicos seguros en situaciones de emergencia mediante actividades educativas y de promoción de la higiene, comunicación para cambios en el comportamiento (CCC), creación de un entorno favorable para las prácticas de higiene (como instalaciones para lavarse las manos) y facilitación del uso de artículos de higiene esenciales. Aunque el paquete de “artículos de higiene esenciales” varía en función de cada contexto, la lista de artículos de higiene habituales suele incluir recipientes para la recogida y el almacenamiento de agua, jabón para lavarse las manos, jabón para lavar la ropa y artículos para la higiene durante el período menstrual. Otros posibles artículos pueden ser cortaúñas, champú, peines, artículos de higiene bucal, pañales para bebés, toallas y ropa interior.
- **Intervenciones de saneamiento en emergencias:** En este estudio, intervenciones dirigidas a prestar, restaurar o mejorar servicios de saneamiento en situaciones de emergencia mediante la construcción o la reparación de infraestructura para la contención de excrementos humanos (como letrinas, retretes, fosas sépticas, etc.), dotación de infraestructura y servicios para la gestión de excrementos (desenlodado de pozos de letrinas, balsas de estabilización de lodos, sistemas de alcantarillado, plantas de tratamiento de aguas residuales, etc.) y prestación de servicios de

recogida, reciclaje y eliminación de residuos sólidos.

- **Mercado de WASH:** Un simple sistema de intercambio de bienes y servicios de WASH entre dos o más actores. Un “sistema de mercado de WASH” es más complejo, ya que se refiere a los actores u operadores, las relaciones entre ellos y con los servicios empresariales y de apoyo, así como el entorno favorable, es decir, las reglas y normas que rigen el funcionamiento de los mercados de WASH. Los sistemas de mercado están interconectados si comparten el mismo entorno favorable y el conjunto de reglas, normas y servicios empresariales y de apoyo, por ejemplo, cuando su actividad se desarrolla en un mismo país ([CaLP](#)).
- **Mercados locales:** En este estudio, mercados de fácil acceso para la población local o los agentes del mercado local (minoristas, empresas). Los mercados locales pueden incluir mercados de países vecinos, en especial, de zonas situadas cerca de las fronteras. Siempre que existan cadenas de suministro entre productores y consumidores, los mercados locales pueden vender productos y servicios locales o nacionales o bien importados de otros países.
- **Microfinanzas:** Prestación de servicios financieros adaptados a las necesidades de los microempresarios, de las personas de renta baja o de quienes se ven sistemáticamente excluidos del resto de servicios financieros formales, en particular, préstamos y depósitos de ahorro a pequeña escala, seguros, remesas y servicios de pago ([CaLP](#)). Cuando se utilizan en el sector del agua, saneamiento e higiene (WASH), las microfinanzas pueden utilizarse para ayudar a los hogares a construir una letrina, acceder a un filtro de agua o conectar su hogar a la red de suministro de agua.
- **Modalidad basada en el mercado de WASH:** Un tipo de asistencia humanitaria que utiliza, apoya o desarrolla sistemas de mercado de WASH antes, durante o después de las emergencias. Abarca dos de las categorías de modalidades principales de este estudio: apoyo al mercado

de WASH y PTM diseñada para incidir en los resultados en materia de WASH.

- **Modalidad:** La forma de asistencia (por ejemplo, transferencia en efectivo, cupones, ayuda en especie, prestación de servicios, o una combinación de varios). Esto puede incluir el apoyo directo a nivel familiar o a nivel comunitario (por ejemplo, servicios de salud, infraestructura de saneamiento básico) ([CaLP](#)).
- **Programación complementaria de WASH:** Programas que combinan diferentes modalidades y/o actividades para lograr los objetivos de WASH deseados. Estos programas pueden ser implementados por una o varias organizaciones que trabajan en colaboración. Este tipo de intervención permite la identificación de combinaciones efectivas de actividades y es idealmente facilitada por un enfoque coordinado y multisectorial para el análisis de necesidades y el diseño del programa ([CaLP](#)).
- **Programas de transferencias monetarias (PTM):** Todos los programas en los cuales las transferencias en efectivo, o los cupones de productos o servicios, se proporcionan directamente a los beneficiarios. En el contexto de la asistencia humanitaria, los beneficiarios pueden ser individuos, hogares, o comunidades, nunca un gobierno u otros actores estatales. Esto excluye las remesas y la microfinanza en las intervenciones humanitarias, sin embargo, las instituciones de microfinanzas y transferencias de dinero pueden ser utilizadas para la entrega del efectivo ([CaLP](#)).
- **Transferencias monetarias multipropósito (TMM):** Transferencias monetarias que un hogar necesita para cubrir parcial o totalmente un conjunto de necesidades básicas y/o de recuperación. Estas transferencias pueden ser dadas periódicamente o en un solo monto. Las transferencias monetarias multipropósito no están restringidas a un uso particular, ya que el beneficiario elige cómo usarlo ([CaLP](#)).



WASH Cluster
Water Sanitation Hygiene

Recopilación de pruebas sobre los programas de transferencias monetarias, y los mercados para WASH en situaciones de emergencia

RESUMEN DE CONCLUSIONES

INTRODUCCIÓN

Los agentes humanitarios y de desarrollo han trabajado durante décadas en el establecimiento o el fortalecimiento de sistemas de agua, saneamiento e higiene (WASH) y entornos favorables en contextos frágiles y situaciones de emergencia. La mayor parte de los sistemas de WASH conllevan un intercambio de bienes y servicios de WASH entre distintos agentes y pueden denominarse “sistemas de mercado de WASH”. Estos sistemas de mercado congregan a los usuarios de los bienes y servicios, los agentes que los suministran (ya sean públicos, comunitarios o privados), y la infraestructura, los servicios secundarios y las políticas necesarios para el funcionamiento de los mercados de WASH. Pero, si bien los agentes de desarrollo han trabajado normalmente en sistemas de mercado de WASH existentes, en muchos contextos de emergencia, los agentes humanitarios han creado sistemas temporales y paralelos para la rápida prestación de bienes y servicios que cumplan las normas humanitarias establecidas.

En consonancia con la agenda mundial para una acción más localizada y eficiente, los agentes del sector de WASH se han dado cuenta de que las modalidades basadas en el mercado que se han utilizado durante años en los contextos de desarrollo pueden utilizarse también en la respuesta humanitaria. Las “modalidades basadas en el mercado” incluyen la distribución de efectivo y cupones, que permiten a los hogares destinatarios acceder a los bienes y servicios de WASH que necesitan, así como la ayuda a los mercados de WASH, que permite ofrecerlos de conformidad con las normas humanitarias. Para el GWC, una intervención basada en el mercado (IBM) implica tomar debidamente en cuenta los mercados en todas las fases del ciclo del programa humanitario –desde la evaluación hasta el diseño, la ejecución y el seguimiento– y seleccionar la combinación más pertinente de modalidades basadas y no basadas en el mercado para cada contexto.

Pese al uso creciente de las modalidades basadas en el mercado en el sector de WASH, todavía existen importantes barreras para su uso a gran escala. El Grupo de Trabajo Técnico (TWiG) sobre Mercados del GWC encargó este examen sistemático de prácticas y pruebas de la IBM en el sector de WASH.

Alcance del estudio: Este estudio examinó todos los documentos disponibles que describen prácticas relacionadas con el uso de modalidades de apoyo al mercado o programas de transferencias monetarias (PTM) para lograr resultados e impacto en materia de WASH en emergencias, así como documentos que describen las pruebas del efecto de estas modalidades en los resultados de WASH. Los resultados de este examen se presentan en cinco documentos independientes y el presente documento es un resumen de ellos:

- “Prácticas en las intervenciones basadas en el mercado en el subsector del agua”
- “Prácticas en las intervenciones basadas en el mercado en el subsector del saneamiento”
- “Prácticas en las intervenciones basadas en el mercado en el subsector de la higiene”
- “Prácticas relacionadas con el uso de efectivo multipropósito para lograr resultados de WASH”
- “Intervención basada en el mercado para el mapeo de pruebas de WASH”

Cada uno de dichos informes se centra en un aspecto distinto de la IBM y se dirige a un público ligeramente distinto. Estos documentos están solamente publicados en inglés.

Los cuatro informes prácticos analizan las prácticas del uso de las modalidades y los enfoques basados en el mercado para el agua, el saneamiento y la higiene, así como un informe específico sobre prácticas de transferencias monetarias multipropósito (TMM) relacionadas con WASH.

Estos informes proporcionan información práctica sobre los enfoques de la IBM –su función, el entorno propicio, los riesgos y las limitaciones– que puede ayudar a fundamentar el diseño, la aplicación y la coordinación de las modalidades basadas en el mercado. Los informes prácticos están dirigidos a los especialistas y los coordinadores de WASH a todos los niveles.

El informe sobre mapeo de pruebas hace un balance de las pruebas actuales sobre el efecto de la IBM en

los resultados de WASH, e incluye mapas de pruebas correspondientes a todos los subsectores de WASH.

Este documento proporciona información que puede utilizarse para tomar decisiones concernientes a la planificación estratégica de respuestas para situaciones de emergencia y la financiación de investigaciones para abordar la falta de pruebas. Está dirigido a especialistas superiores del sector de WASH y a directores superiores de programas humanitarios, personal participante en la coordinación de asistencia humanitaria y decisiones de financiamiento.

En la cartera de PDF, se puede acceder a los informes a través del panel situado a la izquierda. Debajo de los informes, en el panel, se encuentra una carpeta independiente que incluye todos los anexos a los que se hace referencia en los informes. También encontrará una lista de todos los anexos al final del presente documento. La bibliografía y la base de datos de los documentos examinados están disponibles en los [Anexos 2 y 3](#) y la lista de informantes clave entrevistados para el estudio puede consultarse en el [Anexo 13](#).

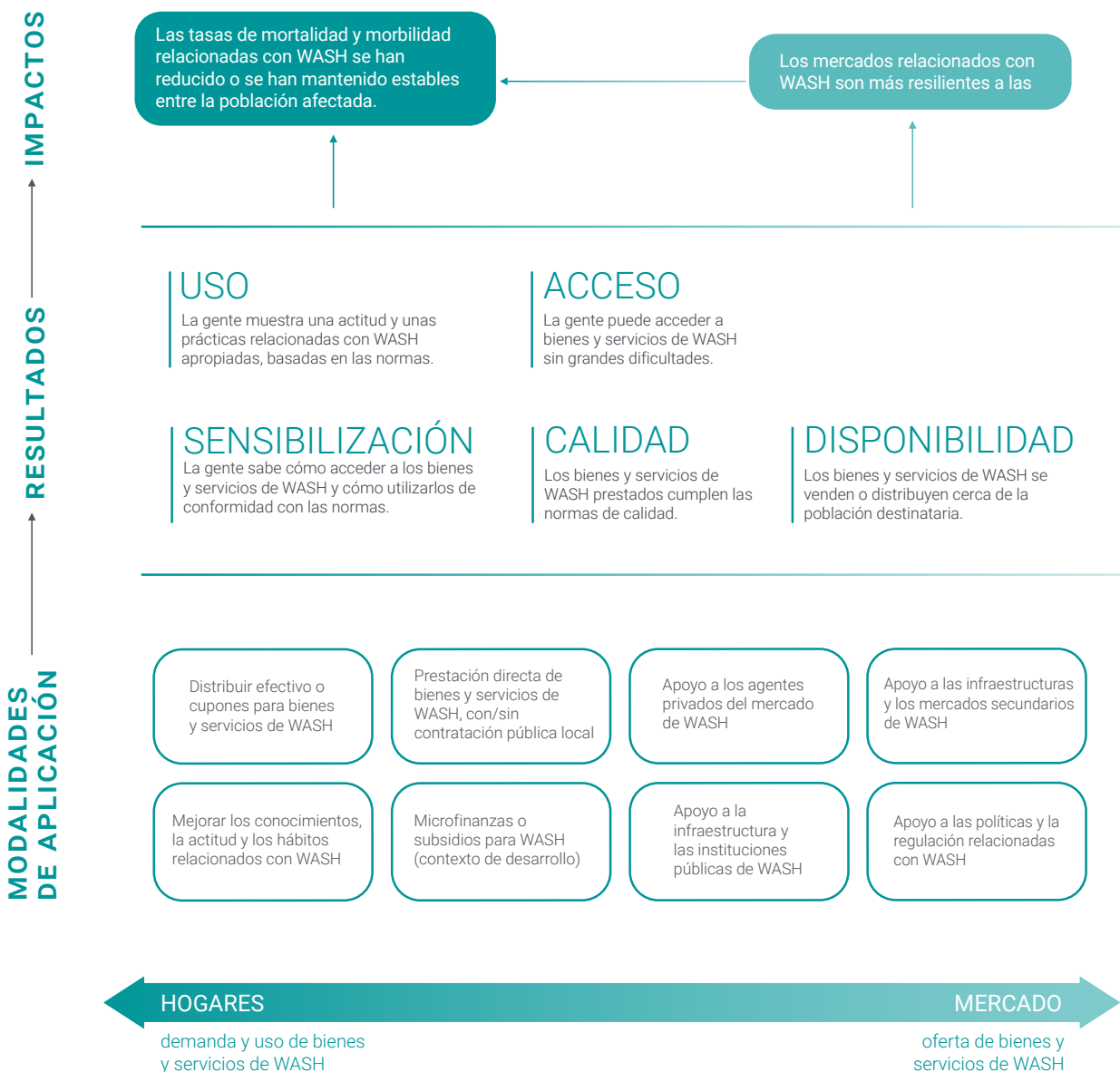
Los documentos examinados durante este estudio están disponibles [aquí](#). También puede accederse a una selección de estos documentos a través del [Centro de recursos del GWC](#).

MARCO CAUSAL DE LA IBM PARA WASH

Para este estudio, se elaboró un marco causal para WASH específico con el fin de definir cómo se pueden obtener los *resultados e impactos* en materia de WASH previstos con las *modalidades de WASH* basadas y no basadas en el mercado. Los resultados e impactos en materia de WASH presentados en el marco y utilizados durante el

presente estudio se inspiraron en bibliografía general sobre WASH y en la lista de barreras para el logro de resultados humanitarios de “*Basic Needs Assessment Guidance and Toolbox*” (Conjunto de instrumentos y orientación para la evaluación de necesidades básicas) (Save the Children y Okular Analytics, 2018a, pág. 20).

Gráfico 1. Marco causal para WASH sensible al mercado



METODOLOGÍA DEL ESTUDIO

En el presente estudio se utilizó un enfoque basado en una combinación de métodos: un examen bibliográfico sistemático que recopiló y analizó prácticas y pruebas documentadas de IBM para WASH complementado con análisis y ejemplos de entrevistas con informantes clave (especialistas de WASH y PTM).

Para el examen bibliográfico, se recopilaron documentos pertinentes de IBM para WASH mediante búsquedas en bases de datos virtuales y la recopilación de documentos de asociados de GWC. Para ser incluidos en el examen, los documentos tenían que cumplir todos los criterios que se indican a continuación:

- **modalidades basadas en el mercado :** documentos que trataran una o varias modalidades de apoyo al mercado o de PTM;
- **subsectores de WASH:** documentos que trataran uno de los siguientes subsectores de WASH: agua [suministro de agua y tratamiento doméstico del agua (TDA)], saneamiento (contención y gestión de excrementos humanos, gestión de residuos sólidos), higiene y control de vectores;
- **contexto humanitario:** documentos que describieran intervenciones en contextos humanitarios (incluidas las fases de preparación para situaciones de emergencia, respuesta y recuperación). Se incluyeron algunos documentos relacionados con el apoyo al mercado en contextos de desarrollo por presentar prácticas que podrían ser utilizadas por agentes humanitarios o que podrían tener un efecto positivo en la resiliencia del mercado o en la resiliencia de las poblaciones afectadas ante los desastres. Estos documentos de contextos de desarrollo se utilizaron tan solo para los informes prácticos y se excluyeron del mapeo de pruebas, ya que no se midió su efecto en situaciones de emergencia.

Con los criterios de búsqueda mencionados, se seleccionaron 329 documentos que fueron sometidos a un cribado inicial. En el primer cribado se identificaron 200 documentos pertinentes, entre ellos,

evaluaciones de mercado, estudios de casos, estudios de investigación, informes de seguimiento, directrices, etc. De ellos, se identificaron y analizaron 256 ejemplos de modalidades basadas en el mercado utilizadas para WASH, que constituyen la base de conocimiento utilizada para los *cuatro informes sobre prácticas* (agua, saneamiento, higiene y TMM). Estos informes resumen en un cuadro el tipo de modalidad basada en el mercado. Estos cuadros resumen la función específica, los factores habilitantes, los riesgos y las limitaciones de esta modalidad y ofrecen ejemplos de la práctica actual.

En un segundo proceso de cribado se identificó un subconjunto de 51 documentos en los que se midieron los efectos de la IBM en los resultados de WASH. Estos documentos se consideraron “pruebas” y se han utilizado para el informe de pruebas. Estas pruebas se clasificaron en dos categorías: rigurosas (en su mayoría ensayos controlados elegidos al azar) y no rigurosas (entre ellas, estudios cuantitativos que empleaban metodologías de muestreo, estudios cuantitativos, lecciones aprendidas e informes de campo no rigurosos).

Además de la documentación sobre prácticas actuales, se realizaron entrevistas con 41 informantes clave para obtener análisis adicionales y recopilar nuevos ejemplos desde el terreno, en particular, prácticas que pueden no estar documentadas públicamente. Las entrevistas también nos ofrecieron la oportunidad de recopilar prácticas de IBM para WASH utilizadas en respuesta a la pandemia de COVID-19 anunciada por la Organización Mundial de la Salud durante el transcurso de este estudio.

En el examen de las pruebas, para cada uno de los subsectores de WASH, se evaluó la contundencia de las pruebas del efecto de los grupos de modalidades de apoyo al mercado y PTM sobre cada uno de los resultados (disponibilidad, acceso, calidad, sensibilización, uso) mediante el cálculo de una puntuación de la “contundencia de las pruebas”. Esta puntuación toma en consideración el número de elementos de prueba disponibles para cada gru-

po, el número de elementos de pruebas rigurosas, y la coherencia del efecto en el grupo de pruebas. Esta metodología se presenta en el [Anexo 8](#). Sobre la base de este análisis se elaboraron y analizaron cinco mapas de pruebas, correspondientes al su-

ministro de agua, TDA, saneamiento e higiene, y un mapa de pruebas centrado en TMM y todos los subsectores de WASH.

CONCLUSIONES SOBRE LAS PRÁCTICAS DE IBM PARA WASH

En el siguiente apartado se presentan las conclusiones de los informes prácticos y se resumen los beneficios concretos, la función, los factores habilitantes y los riesgos y limitaciones identificados en las distintas modalidades de IBM examinadas para estos informes prácticos.

Los numerosos beneficios del uso de la IBM para WASH en contextos humanitarios

En las prácticas examinadas, se utilizaron enfoques basados en la IBM para respaldar la resiliencia del mercado de WASH a largo plazo, evitar causar daños a los mercados locales de WASH, aumentar la disponibilidad de bienes y servicios de WASH en emergencias, mejorar la eficiencia y la calidad de la respuesta humanitaria, mejorar la resiliencia de la infraestructura de suministro de agua, mejorar la capacidad de los agentes locales para vender o distribuir bienes y servicios de WASH de conformidad con las normas humanitarias, y lograr un impacto positivo duradero en los sistemas de WASH. Como se menciona sistemáticamente en los informes de evaluación y seguimiento examinados, los PTM suelen ser el tipo de asistencia preferido de los destinatarios. También se observó que, comparadas con la distribución en especie, algunas modalidades de IBM (como los cupones) pueden tener un valor añadido en la mejora de las prácticas relacionadas con WASH por parte de los destinatarios, en particular para alentar la compra y el uso de productos de TDA y mosquiteros.

Las distintas funciones de las modalidades de apoyo al mercado y PTM para lograr una programación de WASH de calidad en emergencias

Función de apoyo al mercado de WASH

En la mayor parte de los contextos, el sector privado es un agente fuerte en lo que respecta al suministro de productos relacionados con el agua y la higiene, un agente que puede utilizarse y al que se puede brindar apoyo en las fases de preparación y respuesta para situaciones de emergencia. Por lo general, el sector privado del saneamiento es más débil y necesita apoyo a más largo plazo para poder ser utilizado en contextos de emergencia; el apoyo puede prestarse en forma de desarrollo empresarial, mercadotecnia, suministro de efectivo y materiales a los agentes del mercado, capacitación, estructuración sectorial y fortalecimiento del marco normativo.

El apoyo a los sistemas comunitarios, por conducto de organizaciones como comités de agua, asociaciones de usuarios del agua y comités de pueblos, puede ser pertinente en los subsectores del agua y la higiene, en especial en zonas rurales y en asentamientos urbanos informales, donde la presencia de agentes de los sectores público y privado es limitada. El apoyo puede consistir en el pago a agentes comunitarios por el uso de sus servicios, la impartición de capacitación, apoyo en efectivo, subvenciones para el combustible y donación de materiales. Se detectó que la participación de agentes comunitarios en el saneamiento en contextos de emergencia era más limitada.

El apoyo a las instituciones públicas, como las empresas de servicios públicos de agua y saneamiento, es adecuado en zonas urbanas o en contextos con

infraestructura de agua y saneamiento de alto nivel. Este apoyo puede prestarse en forma de pago a las instituciones públicas para cubrir los costes operativos, subvenciones en efectivo, donaciones de material, reparaciones directas de la infraestructura de WASH gestionada por instituciones públicas y capacitación sobre cuestiones técnicas o gestión del riesgo de desastres. En otros contextos, la ayuda debe centrarse en la mejora de la función reguladora y de seguimiento de las autoridades locales relacionadas con WASH.

El **apoyo a las políticas de WASH** y los marcos reguladores son intervenciones a largo plazo que pueden tener un efecto positivo en la cobertura de la infraestructura de agua y saneamiento y su resiliencia ante los desastres, así como posibilitar la prestación de servicios de agua y saneamiento durante emergencias por parte de agentes comunitarios, privados y públicos.

La **mercadotecnia social** es una modalidad esencial para mejorar la utilización de productos de TDA y saneamiento en emergencias generalizadas o en la fase de preparación, y aborda al mismo tiempo las barreras tanto para la oferta como para la demanda. En el caso de la TDA, la mercadotecnia se combina habitualmente con cupones para impulsar la demanda.

Las **microfinanzas** pueden utilizarse en emergencias generalizadas o contextos estables como medida de creación de resiliencia para alentar a los hogares pobres a invertir en su infraestructura de agua y saneamiento.

Pueden utilizarse **planes de capacitación, el uso de mano de obra local y el dinero por trabajo para trabajadores cualificados** con el fin de apoyar a los mercados laborales relacionados con WASH durante las fases de preparación y respuesta.

Los **procesos de contratación pública sensibles al mercado** en el sector de WASH para emergencias pueden evitar daños a los mercados locales, apoyar a la economía local y mejorar la disponibilidad local de bienes y servicios relacionados con WASH.

Función de los PTM

Los **cupones específicos para WASH** se utilizan con frecuencia para artículos de suministro de agua, TDA e higiene con el fin de cumplir directamente los objetivos del proyecto y llegar a los hogares más pobres. Los cupones permiten a las organizaciones de ayuda supervisar la calidad y la cantidad, y otorgan a los usuarios cierta flexibilidad para elegir el tipo de producto, el momento de compra y el vendedor que prefieren. En el caso del saneamiento, los cupones también pueden utilizarse para brindar a los hogares acceso a materiales de construcción de letrinas, mano de obra o servicios de desenlodado.

Los **cupones multisectoriales**, diseñados para lograr objetivos de múltiples sectores, raramente se utilizan para lograr objetivos de WASH. Para el presente estudio se examinaron unas cuantas prácticas en las que se incluían artículos de higiene o productos de TDA en cupones multisectoriales (es decir, cupones que también podían utilizarse para acceder a otros productos básicos como alimentos, artículos de vivienda, prendas de vestir, etc.). Sin embargo, en este examen práctico no se hallaron ejemplos en el sector del saneamiento y no es probable que los cupones multisectoriales sean apropiados para el logro de objetivos de saneamiento.

El **efectivo específico para WASH** se utiliza con frecuencia con miras a mejorar el saneamiento, mediante transferencias monetarias condicionadas para ayudar a los hogares con el pago de los materiales o la mano de obra para la construcción de letrinas (los denominados pagos fraccionados o “pagos a plazos” para la construcción de letrinas). Sin embargo, la consolidación de este enfoque lleva tiempo y resulta más adecuado para fases de recuperación o crisis generalizadas que para la respuesta inmediata en situaciones de emergencia. En el caso del agua, el efectivo puede utilizarse como “suplemento” para complementar las TMM en zonas donde al acceso al agua resulte más difícil y los costes sean superiores a las estimaciones incluidas en la canasta básica, aunque esta práctica no es muy habitual. En el caso de la higiene, las transferencias monetarias diseñadas expresamente para artículos de higiene apenas se utilizaron como modalidad, aunque el coste de los

artículos de higiene se integró con frecuencia en la asistencia para TMM (véase más abajo).

Las **TMM** pueden desempeñar un papel destacado para satisfacer las necesidades de WASH de los hogares, en particular para los costes regulares y previsible relacionados con WASH, cuando la primera barrera para el acceso sea financiera y los hogares tengan conocimientos, actitudes y prácticas de WASH adecuados. Los hogares pueden utilizar las TMM para comprar agua fuera del hogar (puntos de abastecimiento de agua, vendedores, transporte de agua en camiones cisterna), para comprar artículos de higiene en el mercado local o, con menos frecuencia, para cubrir los costes de desenlodado. Los hogares conectados a redes de alcantarillado y de suministro de agua por tubería pueden utilizar las TMM para pagar las facturas de los servicios básicos. Las TMM están menos adaptadas para cubrir costes de carácter puntual (relativamente elevados) como los asociados a la construcción de letrinas o a la mejora de la infraestructura de suministro de agua.

Factores o entornos que se concluyó que posibilitan la aplicación de modalidades basadas en el mercado de WASH

Antes de apoyar a los mercados de WASH, deben realizarse estudios iniciales como evaluaciones de mercados clave de WASH, análisis de necesidades básicas y estudios para conocer el perfil económico y los hábitos de consumo de los hogares en relación con WASH y otros sectores. Las necesidades de WASH de las poblaciones afectadas deben analizarse a la luz de otras necesidades básicas y de sus prioridades económicas de ese momento.

La presencia de mercados funcionales, así como de hogares afectados que compraban habitualmente bienes y servicios de WASH de calidad antes de las crisis, constituyen factores habilitantes sólidos para el uso de PTM para WASH.

Muchas modalidades de apoyo al mercado (en particular la mercadotecnia social, la mejora del

mercado laboral de WASH y el apoyo a las políticas de WASH) son más apropiadas y viables cuando el contexto es estable y la duración del proyecto es relativamente larga (más de tres años).

Las modalidades de IBM requieren a menudo competencias específicas (por ejemplo, en materia de comunicación, mercadotecnia o finanzas) entre los equipos de proyecto de WASH y la forja de asociaciones con agentes orientados al desarrollo (como instituciones de microfinanzas).

En la mayoría de los contextos, el apoyo al mercado de WASH y los PTM se conjugan mejor con enfoques que mejoran o mantienen unos comportamientos de WASH seguros.

Como muchos de los gastos relacionados con WASH son de poco valor (jabón o agua), esporádicos (desenlodado) o requieren inversiones puntuales por parte de los hogares (construcción de letrinas), no es previsible que el establecimiento de un mecanismo de ejecución de PTM específicos para WASH tenga una buena relación coste-eficacia. Se recomienda por tanto el establecimiento de un mecanismo de entrega conjunto (es decir, para TMM que cubran necesidades básicas) o el “acople” en un mecanismo de entrega de un PTM ya existente.

En cuanto a los costes relacionados con WASH que sean relativamente cuantiosos, como la construcción de letrinas o el transporte de agua en camiones cisterna, los organismos de ayuda pueden utilizar la condicionalidad y la denominación (es decir, comunicar a los beneficiarios que se prevé que el efectivo se destine a WASH) para aumentar la probabilidad de que el efectivo contribuya a los objetivos de WASH.

Las transferencias en efectivo o los cupones multisectoriales solamente deben utilizarse para WASH cuando también se cubran otras necesidades básicas.

Por último, para dar preferencia a la contratación pública local pueden requerirse unas normas de contratación pública flexibles tanto por parte de las organizaciones de ayuda como de los donantes, en particular en las situaciones en las que el apoyo a los mercados locales sea un objetivo programático

pero la contratación pública local no sea necesariamente la opción con mejor relación coste-eficacia o la más rápida.

Algunos riesgos y limitaciones asociados al uso de modalidades basadas en el mercado en contextos de emergencia

Todavía falta preparación para diseñar y ejecutar intervenciones de apoyo al mercado para WASH en contextos de emergencia, y los agentes de WASH no han adoptado normas sensibles al mercado hasta hace muy poco tiempo.

En el caso del agua, en los contextos en los que el mercado no esté regulado y la gente no tenga hábitos seguros relacionados con el agua, el apoyo al mercado y las transferencias monetarias deben combinarse con algún tipo de asistencia directa, control de calidad del agua y comunicación para cambios en el comportamiento relacionados con prácticas seguras; de lo contrario, existe el riesgo de no suministrar agua que cumpla con la normativa humanitaria. En estos contextos, los cupones pueden ofrecer más oportunidades que las transferencias monetarias en lo que al control de calidad se refiere.

A diferencia del mercado del agua, el mercado del sector del saneamiento privado en países de ingresos bajos y medianos suele ser débil y es necesario desarrollarlo más antes de utilizarlo para la respuesta en situaciones de emergencia. Todavía no se ha demostrado que las políticas orientadas al desarrollo del mercado del saneamiento público en los países de ingresos bajos y medianos aumenten la participación y la calidad del servicio del sector privado. Para comprender mejor cómo se puede apoyar al mercado del saneamiento público en estos países, es necesario seguir investigando,

formulando políticas y llevando a cabo iniciativas piloto con nuevos enfoques.

Al igual que en el caso de la prestación directa de servicios, la eficacia del apoyo al mercado de WASH y la actividad relacionada con los PTM no siempre se traducen en el uso de productos o infraestructura de WASH en los hogares a corto o medio plazo, y se recomienda un seguimiento riguroso. Por ejemplo, los micropréstamos para la construcción de letrinas no siempre dan como resultado el uso de una letrina terminada por parte de los miembros del hogar. Del mismo modo, los kits de higiene entregados a través de los cupones pueden ser revendidos o utilizados incorrectamente (como sucede con los kits de higiene en especie).

Sin un seguimiento riguroso, los PTM para el saneamiento también corren el riesgo de que las letrinas construidas sean de calidad deficiente, se construyan en un emplazamiento que entrañe un riesgo de salud pública o sea complicado desenlazarlas.

Es poco probable que las modalidades de apoyo al mercado, como la mercadotecnia social, den resultados en contextos muy frágiles (pobreza extrema, inseguridad alimentaria y entornos inseguros).

Por último, la promoción de la contratación pública local para WASH también presenta importantes limitaciones, ya que es contraria a los principios de la competencia con otros mercados de mayor tamaño, puede llevar más tiempo y ser más cara que la utilización de mercados que no sean locales y entraña el riesgo de contratar materiales o servicios de baja calidad. Si no se basa en una evaluación de mercado, la contratación pública local también corre el riesgo de afectar al funcionamiento del mercado y dar lugar a un suministro insuficiente o a precios más elevados para los clientes habituales del mercado minorista.

CONCLUSIONES SOBRE LAS PRUEBAS RELACIONADAS CON LA IBM PARA WASH

En el estudio se llegó a la conclusión de que, en general, las pruebas de la aplicación de la IBM para WASH en contextos de emergencia no eran muy contundentes, con algunas variaciones entre las distintas modalidades (apoyo al mercado, PTM), subsectores (agua, saneamiento e higiene) y resultados (disponibilidad, acceso, calidad, sensibilización, uso y salud relacionada con WASH). En el mapa de pruebas no se incluyó el impacto de la IBM en la resiliencia del mercado de WASH, pues se concluyó que el volumen de pruebas era insignificante.

En los siguientes apartados se presentan las pruebas emergentes identificadas durante el estudio y las deficiencias que se observaron las pruebas.

Pruebas emergentes


Si bien el volumen de pruebas es a menudo demasiado escaso para extraer conclusiones sólidas, se identificaron algunas pruebas emergentes del efecto de la IBM en los resultados de WASH en contextos de emergencia. Se resumen en el cuadro 1, en el que las pruebas emergentes de efectos positivos se indican con un signo "+". Asimismo, se observaron pruebas de efectos neutros o negativos, pero como el volumen de pruebas era insignificante, no se representan en el cuadro. Después del cuadro se enumeran las conclusiones más destacadas que se extraen de las pruebas.

Cuadro 1. Pruebas emergentes de efectos positivos de la IBM en los resultados de WASH en contextos de emergencia

MODALIDAD	SUBSECTOR	RESULTADOS				
		DISPONIBILIDAD	ACCESO	CALIDAD	USO	SALUD
Modalidades de PTM	Agua		+(c)			
	Saneamiento		+(c)	+(e)		
	Higiene	+(a)	+(c)			
Modalidades de apoyo al mercado	Agua	+(b)	+(d)			
	Saneamiento					
	Higiene	+(a)	+(d)	+(a)		

Leyenda

+(x) Pruebas emergentes de efectos positivos (véase el ejemplo "X" a continuación).

 Pruebas insuficientes para extraer conclusiones.

Conclusiones destacadas del examen de las pruebas

- a En algunos casos se ha detectado que el uso de modalidades de PTM como cupones o de modalidades de apoyo al mercado como la mercadotecnia social para la higiene durante emergencias o en contextos frágiles mejora los indicadores de disponibilidad de artículos de higiene, como la satisfacción y los beneficios de los vendedores, y también la calidad de los productos de higiene a los que acceden los beneficiarios.
- b Se ha detectado que las modalidades de apoyo al mercado como el apoyo a los agentes del mercado del agua públicos o privados durante las fases de preparación o respuesta en situaciones de emergencia tienen un efecto positivo en los indicadores de disponibilidad del agua, lo que redundará en la mejora de la capacidad de los agentes del mercado local del agua y de la infraestructura, como quioscos de agua o servicios de abastecimiento de agua.
- c Se ha concluido que los PTM tienen un efecto positivo en el acceso financiero a la mayor parte de bienes y servicios de WASH; los beneficiarios accedieron de un modo eficaz a agua, letrinas y artículos de higiene con efectivo o cupones durante las emergencias.
- d El apoyo a los agentes del mercado como los servicios de abastecimiento de agua o los vendedores de artículos de higiene ha mejorado, en algunos casos, el acceso físico a WASH mediante la mejora de la disponibilidad de agua y artículos de higiene cerca de los beneficiarios durante las emergencias y después de estas.
- e Determinadas modalidades de PTM han tenido un efecto positivo en los indicadores de calidad correspondientes al saneamiento, como los cupones o los pagos condicionados (a plazos) para la construcción de letrinas en la fase de recuperación, y cupones para servicios de desenlodado de letrinas.

Deficiencias en la práctica y en las pruebas

Pese a las pruebas emergentes, los mapas de pruebas elaborados para cada subsector de WASH pusieron de relieve importantes deficiencias en la base de pruebas, a causa de la falta tanto de prácticas de IBM para WASH como de una medición de los efectos de estas intervenciones. En el cuadro 2 se resumen las principales deficiencias detectadas en la práctica y en las pruebas, y también se incluyen recomendaciones para abordarlas.

Cuadro 2. Principales deficiencias en las pruebas relacionadas con la IBM para WASH en contextos de emergencia

DEFICIENCIA	COMENTARIOS
<p>Nivel de preparación relativamente bajo de los equipos de WASH para aplicar las modalidades basadas en el mercado en contextos de emergencia</p>	<p><i>Incluso en el caso de las organizaciones “preparadas para el efectivo”, esto no se extiende necesariamente a los equipos de WASH ni a las modalidades de apoyo al mercado.</i></p>
<p>Falta de experiencia y de práctica de apoyo a los mercados de WASH en la fase de preparación</p>	<p><i>Se identificaron pocas intervenciones dirigidas a apoyar a mercados clave de WASH en la fase de preparación. En las intervenciones examinadas, no se midió adecuadamente el efecto de las modalidades basadas en el mercado en los resultados de WASH durante emergencias posteriores.</i></p>
<p>Insuficiencia de prácticas y pruebas del efecto de la utilización de las modalidades basadas en el mercado para WASH en los tres primeros meses después de una crisis repentina.</p>	<p><i>Aunque se examinó un número importante de intervenciones de WASH de emergencia que incluían modalidades basadas en el mercado de WASH, se aplicaron muy pocas durante la primera fase de respuesta rápida a una emergencia súbita.</i></p>
<p>Pruebas insuficientes de que las modalidades basadas en el mercado tienen una mejor relación coste-eficacia que la prestación directa de servicios para el sector WASH.</p>	<p><i>Aunque se han demostrado la relación coste-eficacia y la efectividad de los PTM en otros sectores, todavía no existen pruebas para el sector de WASH.</i></p>
<p>Prácticas y pruebas insuficientes de los efectos relacionados con la programación complementaria de WASH (es decir, integración de PTM, apoyo al mercado y modalidades no basadas en el mercado)</p>	<p><i>Muchas de las intervenciones examinadas que incluían modalidades basadas en el mercado de WASH también incluían otras modalidades específicas de WASH, como la comunicación para cambios en el comportamiento y la prestación directa de servicios. Sin embargo, en muchos casos esto no se sustentaba en un análisis sistemático de las barreras que deben superarse para lograr los resultados de WASH y no estaban bien coordinadas. Cuando las combinaciones de estas modalidades tenían un efecto positivo sobre los resultados de WASH, la falta de diseño de una supervisión rigurosa hacía que no fuera posible saber qué modalidad había contribuido más a dicho efecto. Tampoco se identificaron prácticas de aplicación de una programación complementaria entre organismos (un organismo encargado de la ejecución de PTM, otro de la prestación de apoyo al mercado y otro de la promoción de la higiene, etc.), aunque esta distribución de la responsabilidad podría ser muy apropiada en numerosos contextos.</i></p>

DEFICIENCIA	COMENTARIOS
<p>Los marcos de supervisión para intervenciones de IBM raramente incluyen una medición adecuada del efecto de las modalidades de apoyo al mercado y PTM sobre la calidad de WASH y los resultados de su utilización.</p>	<p><i>En general, las intervenciones de apoyo al mercado o de PTM que medían adecuadamente los resultados guardaban relación con el acceso a WASH (compra de agua, construcción de letrinas, canje de cupones de higiene, etc.), pero muy pocas supervisaban realmente la calidad de los bienes y servicios de WASH a los que se accedía y la forma en que los utilizaban los beneficiarios.</i></p>
<p>Muy pocos ejemplos de la medición del efecto de las modalidades de apoyo al mercado y PTM en los impactos de WASH (salud y resiliencia del mercado)</p>	<p><i>Se examinaron unas cuantas intervenciones que utilizaban modalidades basadas en el mercado y medían el impacto de la salud relacionada con WASH. Sin embargo, no se identificó ninguna intervención de IBM en la que se midiera rigurosamente el impacto en la resiliencia del mercado. No existen una definición acuñada ni unos indicadores de la resiliencia del mercado de WASH.</i></p>
<p>Muy pocos ejemplos documentados del uso coordinado de IBM entre sectores durante las fases de evaluación y análisis de respuestas</p>	<p><i>La IBM brinda la oportunidad de aplicar un enfoque coordinado entre sectores para responder a las prioridades y las necesidades básicas de las poblaciones afectadas, con la consiguiente identificación de las modalidades de respuesta más apropiadas para cada sector y de procesos específicos comunes. En este examen solamente se identificó un ejemplo de este tipo de procesos coordinados a nivel de respuesta durante la evaluación y el análisis de respuestas.</i></p>

CONCLUSIÓN Y RECOMENDACIONES

Este estudio concluyó que los agentes humanitarios de WASH cada vez son más “sensibles al mercado” y, de ser apropiado, prestan apoyo a los mercados de WASH o utilizan efectivo y cupones para prestar asistencia humanitaria a través de los mercados locales. Más concretamente, en los subsectores del agua y la higiene, existen diversas experiencias de apoyo a los mercados y de uso de cupones, así como de TMM en las intervenciones de WASH. Sin embargo, en el subsector del saneamiento, los mercados tienden a ser menos dinámicos y necesitan un apoyo a más largo plazo, si bien se han utilizado con éxito efectivo y cupones para la construcción de letrinas en la recuperación temprana y en emergencias generalizadas. Aunque siguen existiendo numerosas deficiencias en la práctica, ya que existe una tendencia a repetir tipos de actividades similares, existen oportunidades potenciales para innovar y pilotar nuevos enfoques de IBM para WASH, y es algo que debe alentarse.

En lo que respecta al nexo entre el sector humanitario y el del desarrollo, este estudio también puso de relieve la necesidad de aplicar modalidades basadas en el mercado a más largo plazo para WASH –que habitualmente se consideran enfoques “de desarrollo”– en contextos frágiles y propensos a los desastres. La utilización de estos enfoques a más largo plazo ayudará a crear resiliencia ante los

desastres tanto de las comunidades como de los agentes del mercado, con el consiguiente apoyo a la prestación de bienes y servicios de WASH en caso de futuras emergencias.

Pese al amplio abanico de prácticas identificadas en este examen, faltan pruebas que midan el efecto de la IBM sobre los resultados y el impacto de WASH. Algunas tendencias emergentes apuntan a unos resultados positivos, pero en general las pruebas del efecto de la IBM para WASH en emergencias no son muy contundentes. Se debe seguir investigando para evaluar mejor el efecto y el valor añadido de la IBM prestando especial atención a la *preparación, la respuesta temprana a las emergencias súbitas y los enfoques complementarios*, en los que el apoyo al mercado y los PTM se combinan con otros tipos de asistencia, como el apoyo técnico directo y la comunicación para cambios en el comportamiento.

Los resultados preliminares del estudio se analizaron en un taller de validación organizado en julio de 2020 con los miembros del TWiG sobre Mercados de GWC. A partir de las deficiencias de las pruebas y las prácticas identificadas en el estudio, se recomiendan a GWC, sus socios y el sector de WASH en general las siguientes acciones para abordarlas.

Recomendación 1: Generar conocimientos nuevos basados en pruebas

Poner en marcha iniciativas clave de investigación operativa a fin de generar pruebas más sólidas del efecto de la IBM para WASH, prestando atención al conocimiento de las condiciones en las que debe aplicarse la IBM, incluidos los PTM, para potenciar al máximo el logro de los resultados de WASH en los contextos humanitarios.

Esferas de investigación prioritarias, sobre la base de las pruebas emergentes y las deficiencias observadas:

- ¿Cuál es el valor añadido de las intervenciones de WASH de emergencia que utilizan modalidades basadas en el mercado, frente a las intervenciones que solamente utilizan la prestación directa de servicios?
- ¿En qué medida afectan las iniciativas relacionadas con la preparación a la viabilidad de las modalidades basadas en el mercado durante los tres primeros meses de la respuesta a una emergencia súbita y, si se utilizan modalidades basadas en el mercado, cómo contribuyen estas actividades al logro de los resultados humanitarios de WASH?
- En relación con los resultados humanitarios de WASH, ¿cuál es el valor añadido de la combinación de las modalidades de TMM y las específicas de WASH (como la comunicación para cambios en los hábitos de higiene o el apoyo a los mercados de WASH), frente a las intervenciones que solamente utilizan TMM?
- ¿Cuáles son las vías más eficaces para participar en los mercados antes, durante y después de las emergencias a fin de garantizar unos nexos de unión adecuados entre las intervenciones humanitarias y los enfoques orientados al desarrollo a largo plazo?

Establecimiento de un mecanismo para la recopilación, clasificación y divulgación sistemáticas de nuevos conocimientos sobre IBM para WASH entre la comunidad de WASH.

Recomendación 2: Desarrollar capacidad adicional de IBM en el sector de WASH

Desarrollar la capacidad de los asociados de GWC para supervisar sistemáticamente los indicadores de resultados de WASH cuando apliquen modalidades de IBM, en particular cuando se utilizan modalidades de PTM multisectoriales, como TMM, para posibilitar la generación de pruebas nuevas.

Ampliar de forma sostenible la capacitación de GWC en IBM para WASH en emergencias, mediante la inclusión de la capacitación en iniciativas prioritarias de desarrollo de capacidades, incluida la organización de formación de capacitadores y asociaciones con instituciones académicas.

Recomendación 3: Impulsar la inclusión de enfoques sensibles al mercado en las res- puestas operativas de WASH

Ampliar la ejecución de actividades de preparación para IBM para WASH a escala institucional y programática en [los países prioritarios de GWC](#).

Considerar sistemáticamente el uso de la programación complementaria, también de modalidades basadas y no basadas en el mercado, en el sector de WASH y entre sectores durante todas las fases del ciclo de la programación humanitaria, en contacto con grupos de trabajo sobre transferencias monetarias y de coordinación entre grupos.

Asegurarse de que los grupos y los asociados documentan adecuadamente los procesos de análisis de respuestas y análisis de situaciones de IBM, incluyendo análisis específicos de viabilidad e idoneidad de las TMM y otras modalidades de PTM.



WASH Cluster
Water Sanitation Hygiene

Recopilación de pruebas sobre los programas de transferencias monetarias y los mercados para WASH en situaciones de emergencia

RESUMEN DE CONCLUSIONES



WASH Cluster
Water Sanitation Hygiene

Recopilación de pruebas sobre los programas de transferencias monetarias y los mercados para WASH en situaciones de emergencia

RESUMEN DE CONCLUSIONES

LISTA DE ANEXOS

- [Anexo 1. Informe inicial y preguntas de investigación](#)
- [Anexo 2. Bibliografía](#)
- [Anexo 3. Base de datos de documentos examinados](#)
- [Anexo 4. Documentos utilizados para los mapas de pruebas](#)
- [Anexo 5. Marcos causales](#)
- [Anexo 6. Resultados de WASH en emergencias](#)
- [Anexo 7. Resultados de agua en emergencias](#)
- [Anexo 8. Metodología](#)
- [Anexo 9. Clasificación de los datos](#)
- [Anexo 10. Descripción adicional y análisis de las pruebas y las prácticas](#)
- [Anexo 11. Inclusión del agua en las canastas básicas](#)
- [Anexo 12. IBM para la gestión de residuos sólidos](#)
- [Anexo 13. Lista de entrevistas con informantes clave](#)



Cluster Advocacy and Support Team

Global WASH Cluster

UNICEF

4 route des Morillons

CH-1211 Geneva Switzerland

<https://washcluster.net>

Si desea obtener más información, póngase en contacto con el servicio de asistencia de GWC:

globalwashcluster@gmail.com

