A close-up photograph of a young Black woman with a joyful expression, smiling broadly. She is wearing a white top and a colorful patterned shawl in shades of yellow, green, and blue. She is holding a large stack of banknotes, with a prominent 2000 CFA franc note visible in the foreground. The background is a blurred brick wall. A dark blue semi-transparent box is overlaid on the right side of the image, containing white text.

INDICATEURS DE RÉSULTATS DES TRANSFERTS MONÉTAIRES À USAGES MULTIPLES ET ORIENTATIONS

Élaboré par
LE CHANTIER DU « GRAND BARGAIN »
SUR L'ASSISTANCE MONÉTAIRE
2022

REMERCIEMENTS

Les indicateurs de résultats des transferts monétaires à usages multiples (TMUM) et les orientations ont été élaborés dans le cadre d'un axe de travail spécifique du chantier du « Grand Bargain » sur l'assistance monétaire codirigé par Dina Brick (Catholic Relief Services), Laura Meissner (Bureau pour l'assistance humanitaire de l'USAID) et Ruth McCormack (CALP Network), avec l'appui de José Jodar (CALP Network).

Depuis le début du processus entrepris en 2018, plusieurs parties prenantes ont contribué à la fois à la première ébauche de la « version finale pour essai » qui a été publiée en 2019, à la révision conduite en 2021, et à cette version mise à jour.

Nous adressons nos plus vifs remerciements aux personnes qui ont participé aux groupes de référence pour cette version et celle datant de 2019, et ont permis la réalisation de ce contenu : Anna Jacobson (USAID), Belete Temesgen (World Vision), Calum McLean, Claudia Ah Poe (PAM), Dana Truhlarova Cristescu (UNICEF), Edward Fraser (Danish Refugee Council), Francesca Battistin (Save the Children), Gabriele Erba (UNICEF), Giulio Andrea Franco (UNICEF), Hanna Mattinen (HCR), Holly Welcome Radice (CALP Network), Isabelle Pelly (DG ECHO), Joanna Mahoney, Kandie Fabien (Living Water Community), Katherine Armeier (Save the Children), Kathryn Taetzsch (World Vision), Lena Hohfeld, Marieta Fitzcharles (World Vision), Nadine Lombardo (PAM), Nynne Warring (PAM), Rachid Boumnijel, Ruco Van Der Merwe (USAID), Samir Hafiz (ALNAP), Tamara Shukakidze-Demuria.

Nous tenons à remercier aussi Olivia Collins pour avoir mené l'examen du premier ensemble d'indicateurs qui a largement orienté cette version révisée, Eliana Irato (DG ECHO) pour ses contributions à l'indicateur pour l'intégration de la protection, ainsi qu'Oliver Westerman et Alessia Volpe (Mercy Corps) pour leurs contributions à l'indice de couverture des besoins (Meeting Needs Index ou MNI).

Les contributions de nombreux membres de plusieurs groupes de travail et équipes spéciales des clusters sur les transferts monétaires ont été essentielles dans l'élaboration des indicateurs sectoriels. Il s'agit des indicateurs pour la protection de l'enfance (Lauren Murray, Hannah Barbiche-Thompson, Tenzin Manell, Julia Grasset), l'éducation (Marco Grazia, Emilia Sorrentino), la sécurité alimentaire (Corrie Sissons, Damien Joud), la santé (Yassmin Moor, Andre Griekspoor), la nutrition (Diane Moyer, Marina Tripaldi, Kate Golden), les abris et les produits non alimentaires (David Dalgado, Jennifer Weatherall, Angel Pascual, James Kennedy), ainsi que l'eau, l'assainissement et l'hygiène (Johannes Rück).

La publication de ce document a été conduite et financée par le CALP pour le compte des chantiers auxiliaires du « Grand Bargain ».

Image de couverture : Suite au passage du cyclone Idai. 2019-2020. Réponse à la saison maigre avec la distribution de transferts monétaires dans le district de Neno. Crédit © WFP/Badre Bahaji

TABLE DES MATIÈRES

CONTEXTE & OBJECTIF	4
CADRE DE SUIVI – STRUCTURE ET ORIENTATIONS GÉNÉRALES POUR L'UTILISATION DES INDICATEURS	5
Synthèse des principaux indicateurs sur les TMUM	6
SUIVI DU PROCESSUS	9
Les indicateurs de processus sur la qualité, l'intégration de la protection et la responsabilité à l'égard des populations affectées (AAP)	9
RÉSULTATS IMMÉDIATS : DÉPENSES & PRISE DE DÉCISIONS	10
Les dépenses	10
La prise de décisions des femmes	14
RÉSULTATS À MOYEN TERME – BESOINS DE BASE & SECTEUR SPÉCIFIQUE	16
Les besoins de base	16
Les stratégies d'adaptation	21
Les indicateurs sectoriels	22
Protection de l'enfance	23
Éducation	27
Sécurité alimentaire	28
Produits non alimentaires (NFIs)	31
Nutrition	32
Abris & établissements	36
ANNEXE 1 : Modèle de questionnaire sur les dépenses	40
ANNEXE 2 : Modèle de questionnaire pour les indicateurs des besoins de base + Questions de suivi	42
ANNEXE 3 : Modèle de questionnaire pour le module sur les besoins de base spécifiques	43
ANNEXE 4 : Tableau récapitulatif des indicateurs	45

CONTEXTE & OBJECTIF

Les transferts monétaires à usages multiples (TMUM) ont pour objectif de permettre aux populations de satisfaire leurs besoins de base par le biais des marchés locaux qui leur conviennent. Les résultats de ce type d'assistance varient en fonction du contexte, de la conception des mesures d'intervention (par exemple les montants et le nombre de transferts) et des besoins prioritaires de chaque ménage. Dans le cadre de l'engagement du « Grand Bargain » à « accroître l'utilisation et la coordination de programmes basés sur des transferts monétaires », les praticien-ne-s humanitaires ont identifié **le besoin d'une évaluation meilleure et plus cohérente des résultats auxquels les TMUM contribuent.**

Dans ce but, un groupe de parties prenantes humanitaires (dont des praticien-ne-s issu-e-s d'ONG et de l'ONU, des chefs de file de clusters ou des points focaux transferts monétaires/marchés, le CALP et des bailleurs de fonds) s'est réuni dans le cadre du chantier du « Grand Bargain » sur l'assistance monétaire en 2018 pour identifier des indicateurs dans le cadre d'un processus participatif. La première version a été publiée en mai 2019, avec une « version finale pour essai » publiée en juillet 2019. Le présent document reflète une révision de la version finale datant du mois de juillet 2019. Le processus s'est appuyé sur les retours d'expérience des praticien-ne-s humanitaires quant à l'utilisation des indicateurs. Les indicateurs eux-mêmes reflètent l'expérience actuelle des acteurs humanitaires en matière de mesure des résultats des TMUM.

Ce document présente un **ensemble d'indicateurs de base** qui peuvent servir de catalogue restreint permettant aux bailleurs de fonds et aux responsables de la mise en œuvre de sélectionner des indicateurs. Les bailleurs de fonds sont vivement encouragés à harmoniser leurs indicateurs sur ceux de cette liste, afin de respecter l'engagement pris dans le cadre du « Grand Bargain » d'« harmoniser et simplifier les exigences en matière de rapports ». Les responsables de la mise en œuvre sont encouragés à utiliser les indicateurs pertinents de cette sélection pour leurs cadres de suivi des TMUM. Les groupes de travail sur les transferts monétaires sont encouragés à utiliser ces indicateurs et ces notes d'orientation comme référence et à les intégrer dans les orientations et les outils au niveau des interventions.

L'objectif des notes d'orientation et des catalogues d'indicateurs ci-dessous est de simplifier l'établissement de rapports (conformément à l'engagement du « Grand Bargain » d'« harmoniser et simplifier les exigences en matière de rapports ») et de fournir un suivi au niveau du terrain qui soit plus cohérent et comparable. Cependant, il est également reconnu qu'il existe des limites à la validité et à la faisabilité des comparaisons transversales entre contextes et interventions de certains indicateurs de résultats et pour certaines données. Par conséquent, toute comparaison entre contextes doit être effectuée avec précaution, en prenant en considération la nature spécifique de chaque intervention et du contexte.

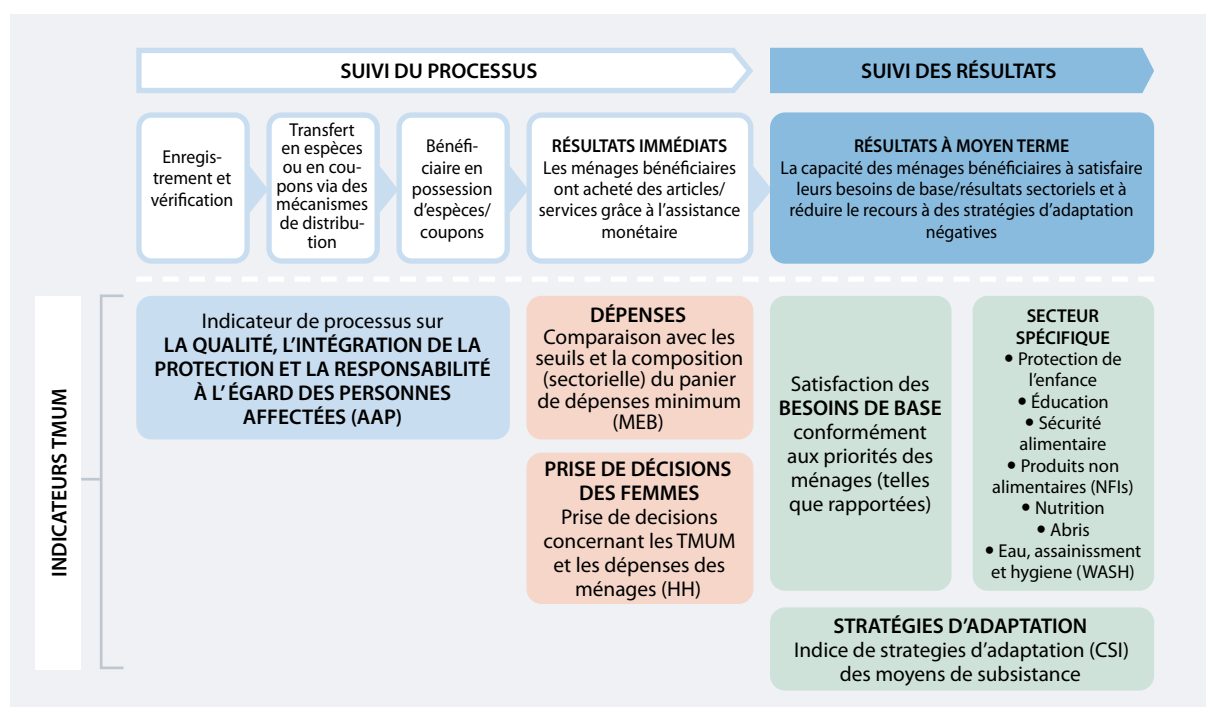
Le « Grand Bargain » comporte également un engagement en faveur d'une « révolution participative : inclure les personnes qui reçoivent de l'aide dans la prise des décisions qui affectent leur vie ». Reconnaissant que les transferts monétaires puissent permettre aux bénéficiaires de prendre leurs propres décisions, de nombreux indicateurs sont axés sur les préférences, les perceptions et les priorités déclarées des personnes concernées.

Les indicateurs présentés dans ce document se concentrent sur les principaux objectifs des TMUM humanitaires et sur les résultats auxquels ils peuvent le plus contribuer dans un contexte donné. Les résultats sont définis comme les principaux changements que l'organisation chargée de la mise en œuvre s'attend à voir grâce à la fourniture de TMUM. Les indicateurs n'ont pas pour objectif de compiler l'ensemble des résultats potentiels des TMUM (qu'ils soient positifs ou négatifs). De plus, des données probantes montrent le rôle important des TMUM en tant qu'éléments d'une réponse globale élargie, et la nécessité d'interventions supplémentaires (par exemple, des interventions au niveau des systèmes, un soutien en nature, la fourniture de services, une assistance technique) pour satisfaire pleinement aux normes Sphère. Dans ces programmes, les indicateurs de résultats complémentaires au niveau du programme ou de la réponse varieront selon le contexte et l'objectif du programme.

Les indicateurs, et ce processus, doivent continuer à être considérés comme une étape d'apprentissage, à réexaminer au fur et à mesure que la communauté humanitaire découvre des moyens plus efficaces de suivre les TMUM.

CADRE DE SUIVI – STRUCTURE ET ORIENTATIONS GÉNÉRALES POUR L'UTILISATION DES INDICATEURS

Ce document est structuré de manière à s'aligner sur le cadre général de suivi des transferts monétaires (TM) décrit dans les [orientations de suivi des transferts monétaires \(TM\) du CALP](#), afin de permettre une continuité logique et une intégration avec d'autres cadres et outils de suivi. Le schéma montre où se situent les différents types d'indicateurs présents dans ce document par rapport à la structure et aux catégories du cadre de suivi. Ces notes d'orientations suivent l'ordre indiqué sur le schéma, en commençant d'abord par les indicateurs de processus, puis les résultats immédiats, et enfin les résultats à moyen terme.



Que mesurent les indicateurs ?

Cet ensemble d'indicateurs est **conçu principalement pour mesurer les résultats des interventions en TMUM**, à la fois immédiatement et à moyen terme. Un seul indicateur déterminant du processus (quoique multiforme) relatif à la protection et à la redevabilité est inclus, mais il est prévu que les agences utiliseront une gamme plus large d'indicateurs de processus complémentaires. Les [orientations de suivi des transferts monétaires \(TM\) du CALP](#), les documentations spécifiques des agences et bailleurs de fonds, ainsi que les groupes de travail sur les transferts monétaires, constituent d'excellents points de référence pour la formulation et la sélection d'autres indicateurs de processus.

Quand doivent-ils être utilisés ?

Ces indicateurs doivent être utilisés pour le suivi des TMUM récurrents pendant la période d'assistance. Les praticien-ne-s et les bailleurs de fonds doivent décider quels indicateurs sont nécessaires en fonction de la durée du programme, de la récurrence des transferts et des résultats attendus. Les interventions qui peuvent être classées en TMUM peuvent varier considérablement et il n'existe pas d'approche unique. Les montants des transferts, la fréquence et la durée de l'assistance sont essentiels en termes d'obtention de possibles résultats et qui devraient être pris en compte lors de l'analyse des résultats.

Idéalement, les montants des TMUM auront été calculés sur la base d'une analyse des déficits, c'est-à-dire de la différence entre le panier de dépenses minimum (Minimum Expenditure Basket ou MEB) ou équivalent et la

moyenne réelle des ménages cibles pour déterminer le niveau des besoins non satisfaits basés sur les dépenses. En pratique, d'autres facteurs peuvent influencer les montants des transferts et leur capacité à couvrir les besoins non satisfaits ; on peut citer les contraintes financières, les politiques gouvernementales ou l'objectif d'alignement sur les taux d'assistance sociale. Les TMUM ponctuels, de faibles montants, sectoriels ou « complémentaires » peuvent utiliser certains de ces indicateurs ou d'autres indicateurs sectoriels pertinents.

Save The Children Tools

La « boîte à outils de suivi et d'évaluation TMUM » produite par plusieurs agences comprend des outils et des modèles d'enquête KoBo pour le suivi et l'évaluation des programmes TMUM. La boîte à outils s'aligne sur cette initiative du chantier du Grand Bargain Cash pour mieux standardiser les indicateurs de résultats des TMUM. Plusieurs agences ont adopté les outils et les ont utilisés pour les TMUM dans divers pays. En 2021-2022, les outils ont été mis à jour et affinés en fonction des commentaires d'un large éventail d'organisations.

La boîte à outils est approuvée par plusieurs agences, dont Save the Children, IRC et Mercy Corps. Elle comprend des modèles en plusieurs langues pour des enquêtes et rapports de suivi post-distribution (PDM), enquêtes de suivi du marché, enquêtes comprenant tous les indicateurs de résultat des TMUM du GB, ainsi que des modèles pour un plan de suivi et d'évaluation TMUM, un plan pour la responsabilité à l'égard des personnes affectées, suivi des commentaires et outil de cartographie des flux de données de des transferts monétaires.

SYNTHÈSE DES PRINCIPAUX INDICATEURS SUR LES TMUM

Prière de vous référer à l'annexe 4 pour accéder à un tableau récapitulatif exhaustif accompagné de notes.

Domaine/Secteur	Indicateurs
Intégration de la protection	Pourcentage de bénéficiaires (ventilé par sexe, âge et handicap) ayant déclaré que l'aide humanitaire est fournie de manière sécuritaire, accessible, responsable et participative
Dépenses	Dépenses mensuelles totales par secteur par rapport aux éléments/montants sectoriels du panier de dépenses minimum (MEB) Pourcentage des ménages ayant un montant total de dépenses dépassant le MEB
Prise de décisions des femmes	Pourcentage de ménages où les femmes participent à la prise de décisions quant à l'utilisation des transferts monétaires ; et Fréquence à laquelle les femmes participent à la prise de décisions quant à l'utilisation des transferts monétaires
Besoins de base	Pourcentage de ménages qui déclarent pouvoir répondre à leurs besoins de base, selon leurs définitions et priorités Pourcentage de ménages qui déclarent pouvoir répondre à des besoins de base spécifiques, par catégorie
Stratégies d'adaptation des moyens de subsistance (Livelihoods Coping Strategies ou LCS)	Pourcentage de ménages qui appliquent des stratégies d'adaptation des moyens de subsistance (LCS) pour répondre aux besoins essentiels, par degré de gravité (neutre, stress, crise, urgence)

Indicateurs sectoriels spécifiques	
Protection de l'enfance	Pourcentage de ménages percevant des TMUM et dont au moins un enfant au sein du ménage travaille [en raison de sa vulnérabilité financière]
	Pourcentage de ménages déclarant que l'enfant est séparé de l'aidant-e (notamment en raison d'une migration liée au travail) [en raison d'une vulnérabilité financière]
	Pourcentage de ménages déclarant un mariage précoce pendant la durée de perception des TMUM (ventilé par sexe et avant l'âge de 18 ans, et avant l'âge de 15 ans), [en raison d'une vulnérabilité financière]
Éducation	Pourcentage d'enfants d'âge scolaire scolarisés dans l'enseignement
	Pourcentage d'enfants d'âge scolaire qui suivent un enseignement pendant une période de temps donnée
Sécurité alimentaire	Pourcentage de ménages par phase de Score de Consommation Alimentaire (SCA) (mauvais, limite, acceptable)
	<ul style="list-style-type: none"> • Pourcentage de bénéficiaires qui ont amélioré leur indice moyen des stratégies d'adaptation réduites (reduced Coping Strategy Index ou rCSI) OU <ul style="list-style-type: none"> • Score moyen et médian rCSI
	Pourcentage de ménages ayant obtenu des scores modérés et graves sur l'échelle de la faim au niveau des ménages (Household Hunger Scale ou HHS)
Santé	Pourcentage de ménages qui ont tardé ou n'ont pas cherché à se faire soigner lorsqu'ils ont eu un problème médical ou de santé nécessitant de recourir à un service de santé, en raison d'obstacles financiers
	Pourcentage de ménages ayant des dépenses de santé catastrophiques
Produits non alimentaires (Non-Food Items ou NFIs)	Pourcentage de ménages déclarant avoir un accès minimum à des articles domestiques non alimentaires permettant la totalité de ce qui suit : dormir confortablement, stocker l'eau et la nourriture, préparer la nourriture, cuisiner, manger, disposer d'une source d'éclairage et se vêtir
Nutrition	Score de diversité alimentaire des ménages (Household Dietary Diversity Score ou HDDS)
	Diversité alimentaire minimale des femmes (Minimum Dietary Diversity for Women ou MDD-W) : Pourcentage de femmes âgées de 15 à 49 ans qui ont consommé la veille des aliments appartenant à au moins 5 groupes alimentaires.
	Diversité alimentaire minimale des enfants de 6 à 23 mois (Minimum Dietary Diversity for Children ou MDD-Ch) : Pourcentage des enfants âgés de 6 à 23 mois ayant consommé la veille des aliments et des boissons provenant d'au moins 5 des 8 groupes alimentaires définis (l'objectif est d'au moins 5 des 8 catégories d'aliments)
Abris et établissements	Pourcentage de ménages déclarant vivre dans un abri présentant toutes les caractéristiques suivantes : espace adéquat (dignité), sentiment de sécurité physique, intimité et protection contre les intempéries
	Pourcentage de ménages déclarant avoir été contraints de quitter leur logement pour des raisons financières
	Pourcentage de ménages déclarant que leurs abris sont suffisamment chauds la nuit
Eau, assainissement et hygiène (Water, Sanitation and Hygiene ou WASH)	Approvisionnement en eau : Pourcentage de ménages (HH) déclarant que tous les membres du ménage ont accès à une quantité adéquate d'eau potable pour boire, cuisiner, assurer leur hygiène personnelle et domestique
	Assainissement : Pourcentage de ménages (HH) déclarant que tous les membres du ménage ont accès à des toilettes sûres, sécurisées, propres et bien entretenues, avec de l'eau ou du matériel pour le nettoyage anal
	Hygiène : Pourcentage de ménages ayant accès à un poste de lavage des mains en état de marche avec de l'eau et du savon à domicile ainsi qu'à des articles d'hygiène essentiels, comme notamment des produits d'hygiène menstruelle

Sélection et collecte des indicateurs :

La **sélection des indicateurs doit toujours être guidée par la conception et les objectifs du projet** (par exemple les résultats escomptés auxquels contribueront significativement les TMUM), incluant des données qui sont à la fois nécessaires et utiles aux parties prenantes pour le suivi, l'évaluation et l'adaptation des programmations.

Les cadres de suivi et d'évaluation des TMUM sont encore en évolution : pour certains domaines de résultats, il n'existe pas encore d'indicateur « standard » clair, ni d'ensemble standard d'indicateurs. Il est donc utile de prévoir une certaine **flexibilité pour voir ce qui fonctionne le mieux et où**, en reconnaissant que le ou les « bons » indicateurs peuvent varier selon l'intervention, l'organisation et le contexte. En gardant cela à l'esprit, vous verrez que certains domaines de résultats (par exemple, les besoins de base) offrent plus d'un indicateur.

Cette note d'orientation comprend également quelques encadrés signalétiques tout au long du document, mettant en avant des éléments sur la manière de sélectionner une **combinaison d'indicateurs** qui soit complémentaire et qui permette d'éviter les doublons et d'accroître l'efficacité. Par exemple, si vous utilisez une approche des besoins de base qui comprend une analyse plus détaillée par type de besoin de base (ce qui correspond schématiquement aux secteurs), cela peut avoir des conséquences en termes de dépenses et d'indicateurs sectoriels. Par ailleurs, la sélection d'indicateurs complémentaires en plus d'un ensemble d'indicateurs de base peut aider les praticien-ne-s à comprendre les résultats des ménages sous différents angles et à les comparer, pour une meilleure compréhension et une triangulation des données.

Fréquence de la collecte des données :

Les indicateurs de résultats doivent généralement être collectés au moins deux fois – une fois au départ (ou avant le premier transfert) et une fois à la fin (environ 30 jours après le dernier transfert). Pour les programmes à plus long terme comportant des transferts multiples, les indicateurs (aussi bien de processus que de résultats) peuvent être collectés plus fréquemment au cours de l'intervention, en les intégrant par exemple au suivi post-distribution. Veuillez remarquer que le suivi des résultats nécessite généralement un échantillonnage plus représentatif que celui qui peut être utilisé pour le suivi du processus.

Ventilation :

Les indicateurs au niveau des ménages doivent être ventilés en fonction de la composition du ménage, tandis que les indicateurs au niveau des individus doivent être ventilés au moins par sexe et par groupe d'âge. Pour des orientations plus détaillées sur la manière de collecter, ventiler, calculer et analyser les données par indicateur, prière de bien vouloir consulter les **Feuilles de référence des indicateurs de performance (Performance Indicator Reference Sheets ou PIRS)** du Bureau pour l'assistance humanitaire (*Bureau for Humanitarian Assistance* ou BHA), disponibles sur le site Internet suivant : www.usaid.gov/humanitarian-assistance/partner-with-us/bha-emergency-guidelines.

Enfin, **il est vivement recommandé de mettre en place, au niveau du projet, des mécanismes permettant aux populations affectées de prendre connaissance des résultats du suivi et d'éventuellement fournir d'autres commentaires en retour, le cas échéant**. Ceci peut contribuer à une approche axée sur les populations et faire avancer l'engagement du « Grand Bargain » en faveur d'une révolution participative.

SUIVI DU PROCESSUS

LES INDICATEURS DE PROCESSUS SUR LA QUALITÉ, L'INTÉGRATION DE LA PROTECTION ET LA RESPONSABILITÉ À L'ÉGARD DES POPULATIONS AFFECTÉES (AAP)

Aperçu :

Conformément aux engagements du [Comité permanent interorganisations \(CPI\) sur la responsabilité à l'égard des personnes/populations affectées](#) et à la [Déclaration du CPI sur la place centrale de la protection dans l'action humanitaire](#), il est fondamental d'intégrer les principes de protection de base dans les programmes d'aide. L'ensemble des acteurs humanitaires a la responsabilité d'intégrer la protection afin de s'assurer que *l'impact protecteur* de la programmation de l'aide est maximisé. Il s'agit du *processus* d'intégration des principes de protection et de promotion d'une aide humanitaire fournie de manière accessible, sécuritaire, et digne¹.

INDICATEUR :

- **Pourcentage de bénéficiaires² (ventilé par sexe, âge et handicap) ayant déclaré que l'aide humanitaire est fournie de manière sécuritaire, accessible, responsable et participative**
 - L'indicateur est calculé sur la base des réponses aux huit questions obligatoires couvrant les quatre éléments de l'intégration de la protection (donner la priorité à la sécurité et à la dignité et éviter de causer des préjudices, accès significatif, redevabilité, participation).

Pourquoi et quand pourriez-vous sélectionner cette approche ?

Il est recommandé d'inclure un indicateur sur le processus d'intégration de la protection dans toutes les actions fournissant des TMUM aux populations affectées. L'objectif de cet indicateur est de faciliter l'opérationnalisation des quatre éléments de l'intégration de la protection et de fournir un moyen de mesurer l'identification, la mise en œuvre et le suivi des actions/mesures correctives nécessaires. L'objectif global est d'avoir un impact positif sur la façon dont l'assistance est fournie pendant l'action.

Processus – Comment collecter les données ?

- L'intégration de la protection doit faire l'objet d'un suivi régulier/tout au long de la mise en œuvre du projet car son objectif principal est d'identifier les actions correctives à prendre rapidement afin d'améliorer la qualité des programmes. Le processus de suivi et d'évaluation de l'intégration de la protection doit être intégré dans les cadres existants.³
- Une base de référence n'est pas nécessaire mais peut être utile pour identifier les tendances. La première enquête doit être menée peu de temps après la fourniture de l'assistance humanitaire. L'échantillonnage doit être constitué *uniquement* des bénéficiaires *directs* de l'assistance.
- La DG ECHO a développé une méthodologie pour agréger les données collectées afin de faciliter l'analyse et l'établissement de rapports ; elle est disponible [ici](#) (faites défiler jusqu'à « Protection Mainstreaming Indicator - technical guidance » et « toolkit »).

Analyse – Comment utiliser les données ?

S'agissant d'un indicateur de processus, le signalement de la différence entre la valeur au début (base de référence) et à la fin de l'action (objectif) n'est pas le but recherché. Vous devez plutôt régulièrement recueillir les commentaires des bénéficiaires sur les quatre dimensions de l'intégration de la protection tout au long de la mise en œuvre, identifier les défis et développer des actions/mesures correctives. Il faut que les acteurs considèrent les « échecs » et l'adaptation comme des aspects attendus et nécessaires de la résolution de problèmes, avec un apprentissage en temps réel en étroite collaboration avec les communautés affectées.

¹ Groupe sectoriel mondial pour la protection (Global Protection Cluster ou GPC), Manuel de formation sur la protection transversale, 2014.

² Par souci de cohérence, la formulation initiale a été modifiée. La DG ECHO se réfère aux bénéficiaires et non aux destinataires.

³ Une autre méthodologie disponible est celle de la Trousse pour une gestion sûre des espèces du IRC.

RÉSULTATS IMMÉDIATS : DÉPENSES & PRISE DE DÉCISIONS

LES DÉPENSES

Les indicateurs de dépenses se prêtent à l'analyse de la pauvreté monétaire et fournissent des indications utiles, transversales et sectorielles, sur la consommation et le bien-être des ménages. Néanmoins, le processus de collecte et d'analyse des indicateurs de dépenses des ménages est relativement plus lourd et demande davantage de travail comparé à d'autres types d'indicateurs. Dans certains contextes, la collecte de données sur les dépenses ne peut être réalisée ou appropriée, voire même les difficultés à obtenir des données précises peuvent l'emporter sur les avantages de l'analyse (pour plus d'informations à ce sujet, voir la section ci-dessous « *Orientations générales et questions à prendre en compte* »).

Pour calculer les indicateurs de dépenses suggérés dans ce document, un MEB actualisé et pertinent doit être en place pour le(s) lieu(x) d'intervention.

INDICATEURS COMPLÉMENTAIRES – CONSIDÉRATIONS

- Si vous utilisez des données sur les dépenses pour analyser les dépenses associées à différents secteurs, réfléchissez à la manière dont elles complètent les indicateurs sectoriels que vous pourriez sélectionner. De plus, réfléchissez à ce que vous voulez comprendre sur la manière dont les dépenses influent sur la réalisation de certains résultats.
- La collecte d'un module de dépenses complet peut influencer sur l'option que vous choisissez pour l'indicateur des besoins de base. Elle peut constituer un complément, pour avoir une meilleure idée des résultats sectoriels. Cependant, si le temps et les ressources sont une contrainte pour vous, posez-vous la question suivante : Avez-vous besoin des deux et lequel des deux pourrait le mieux fournir les données que vous souhaitez collecter ?

Aperçu :

La collecte de données exhaustives et quantitatives sur les dépenses, ventilées par catégorie, permettant le calcul de plusieurs indicateurs, principalement basés sur la comparaison avec un MEB.

Pourquoi et quand pourriez-vous sélectionner cette approche ?

- Vous voulez avoir une compréhension approfondie des dépenses des ménages et de la façon dont ils hiérarchisent leur consommation, notamment les dépenses totales et par catégorie. Les catégories/types de dépenses peuvent correspondre à différents secteurs.
- Vous voulez comprendre dans quelle mesure les dépenses totales déclarées s'alignent sur le MEB, comme une indication des lacunes potentielles dans les besoins pris en compte, et pour évaluer l'exactitude continue du MEB.
- Vous voulez être capable d'analyser les dépenses relatives à un ou plusieurs secteurs donnés, pour les comparer à la composition du MEB, et potentiellement orienter les décisions de programmation si par exemple des besoins non satisfaits sont identifiés.

INDICATEURS ET ANALYSE – COMMENT UTILISER LES DONNÉES ?

Cette note d'orientation recommande les deux indicateurs de dépenses suivants :

Dépenses mensuelles totales par secteur par rapport aux éléments/montants sectoriels du panier de dépenses minimum (MEB)

- Cela permet d'examiner la répartition des dépenses au sein et entre les ménages. Il peut être utilisé pour évaluer dans quelle mesure les dépenses réelles correspondent aux éléments du MEB.
- Au sens strict, il s'agit de plusieurs indicateurs compris en un seul dans la mesure où il peut être ventilé par secteur ou catégorie pour l'analyse et le suivi dans le temps – par exemple, le pourcentage des dépenses des ménages consacré à la santé, au logement, à la nourriture, etc.
- L'analyse des tendances des dépenses sectorielles doit prendre en considération les facteurs internes et externes pertinents qui pourraient influencer les dépenses des ménages et les trianguler en conséquence. Il peut également y avoir des dépenses importantes qui ne sont pas prises en compte dans le MEB, par exemple les dépenses saisonnières ou d'urgence.
- Certains types de dépenses liées à certains secteurs (par exemple, l'éducation, la santé, le logement) peuvent avoir utilisé une période de rappel plus longue (six mois par exemple) qui doit être prise en compte dans l'analyse.

Pourcentage des ménages ayant un montant total de dépenses dépassant le MEB

- Cela est mesuré comme un indicateur binaire permettant de savoir si les dépenses mensuelles totales d'un ménage sont au-dessus ou en-dessous du seuil de la valeur du MEB. L'indicateur est essentiellement un indicateur de la capacité économique à satisfaire les besoins essentiels (*Economic Capacity to Meet Essential Needs* ou ECMEN)⁴.
- Si les dépenses d'un ménage excèdent le MEB, cela indique qu'il peut couvrir ses besoins de base par le biais des marchés et des achats. Des montants de transfert correctement fixés et adéquats devraient théoriquement permettre aux ménages d'atteindre et/ou de dépasser le montant du MEB en termes de dépenses (y compris la propre production, etc.). Si la majorité des ménages ne sont pas en mesure d'atteindre le MEB avant l'intervention (ce qui orientera le ciblage et la conception), le résultat attendu est que pendant (et potentiellement après), ils seront au niveau ou au-dessus du niveau du MEB.
- Collecter le montant de l'assistance reçue dans le cadre du module de dépenses (et la déduire des dépenses totales) permet d'analyser la contribution de l'assistance aux dépenses globales et la situation des populations en termes de capacité à répondre à leurs besoins économiques sans cette assistance.
- Les données sur les dépenses doivent rassembler les types de dépenses, y compris les dépenses effectuées en espèces, à crédit, le montant de l'assistance en nature et la propre production. La mesure de l'endettement et des stratégies d'adaptation se fait généralement par le biais d'indicateurs distincts.
- Dans certains contextes, les agences peuvent choisir d'utiliser le MEB de survie (*Survival MEB* ou SMEB) comme seuil, particulièrement s'il s'agit d'un MEB utilisé pour orienter les calculs des montants des TMUM.

Autres indicateurs :

Les mêmes données du module de dépenses peuvent être utilisées pour calculer une série d'indicateurs, relatifs à des domaines de dépenses globaux et spécifiques. Vous pouvez décider de sélectionner d'autres indicateurs en fonction de leur pertinence pour votre intervention, dont certains sont décrits ci-dessous :

- **L'écart des dépenses totales (c'est-à-dire le coût total du MEB moins les dépenses totales du ménage) :** Cela peut être utilisé pour mieux comprendre dans quelle mesure les ménages n'atteignent pas le seuil de dépenses du MEB et pour suivre les changements dans ce domaine au fil du temps. Idéalement, les TMUM devraient permettre aux ménages d'atteindre ou de dépasser, ou au moins de se rapprocher, du seuil du MEB. La prise en compte de la valeur de l'assistance dans la collecte des données permet d'analyser l'écart des dépenses avec et sans assistance. Les résultats pourraient être utilisés pour plaider en faveur d'une augmentation des montants de transfert et de l'assistance lorsque cela est pertinent (par exemple, lorsque les écarts de dépenses sont importants).

⁴ Voir page 15 de la [Note d'orientation sur l'évaluation des besoins essentiels](#) du PAM, décembre 2020.

- **Pourcentage des dépenses consacrées à l'alimentation** : La part de l'alimentation dans les dépenses (en pourcentage) est considérée comme un indicateur supplétif approprié du niveau de vulnérabilité et/ou de sécurité économique des ménages dans certains contextes. Il s'agit d'un indicateur particulièrement dépendant du contexte, il faut donc s'assurer que l'hypothèse sur laquelle il repose (c'est-à-dire que des dépenses alimentaires plus élevées = une sécurité économique des ménages plus faible) est valable dans votre zone d'intervention.
- **Pourcentage de ménages ayant des dépenses de santé catastrophiques** : L'OMS définit les dépenses de santé catastrophiques comme le fait de consacrer plus de 10 % ou 25 % des dépenses totales du ménage à la santé (dont les dépenses directes et indirectes). Pour plus d'informations, voir les indicateurs « Santé » dans la section consacrée aux « indicateurs sectoriels » (ci-dessous).
- **Pourcentage des dépenses consacrées au logement/loyer** : Les dépenses consacrées au logement et au loyer constituent souvent une dépense importante, représentant une grande proportion des besoins du ménage.

Processus – Comment collecter les données ?

- Tous les indicateurs ci-dessus peuvent être calculés sur la base des données collectées via le même module de dépenses. Veuillez-vous référer à l'annexe 1 pour un modèle du type de format qui peut être utilisé.⁵ Celui-ci est donné à titre d'illustration mais peut être utilisé comme guide.
- Les catégories et les exemples à inclure dans votre questionnaire sur les dépenses doivent être adaptés à votre contexte et à votre intervention. La liste des types de dépenses pertinentes pour les populations cibles doit être exhaustive. L'exemple se concentre sur les dépenses récurrentes qui sont plus susceptibles d'être pertinentes pour une intervention en TMUM, mais les dépenses à plus long terme, ponctuelles ou liées aux moyens de subsistance peuvent être incluses.
- Utilisez une période de rappel appropriée pour le(s) type(s) de dépenses, en considérant idéalement une période précédant immédiatement la collecte des données. Utilisez des **périodes de rappel plus courtes** (n'excédant pas un mois par exemple) pour les dépenses régulières telles que l'alimentation et les produits ménagers afin d'augmenter la précision des réponses. Pour certains types de dépenses plus saisonnières ou peu fréquentes/forfaitaires (par exemple, les frais de scolarité, les réparations du logement, l'hivernage), vous pourriez choisir une période de rappel plus longue (six mois par exemple), en fonction du moment de la collecte des données.
- Rappelez-vous de faire la **distinction entre les dépenses en espèces et à crédit**. Le crédit fait ici habituellement référence aux achats qui ont été effectués à crédit et qui n'ont pas été remboursés au cours de la période de référence. Il est recommandé de contextualiser la définition du crédit, afin de s'assurer qu'elle n'englobe pas un comportement habituel avec un remboursement régulier, mais un comportement qui peut conduire au surendettement. De plus, vous devez collecter les montants estimés de la consommation provenant de la **propre production (alimentaire) et de l'assistance en nature**.
- Les dépenses **totales du ménage** peuvent être calculées en additionnant toutes les dépenses individuelles. Vous pourriez également demander séparément les dépenses totales des 30 derniers jours, bien qu'il soit possible que les coûts cumulés et la réponse à la question sur les dépenses totales ne correspondent pas exactement. Les données par habitant sont suggérées pour obtenir des détails les plus précis.
- Si vous avez besoin de **chiffres sur les dépenses par habitant**, plutôt que par ménage, divisez les chiffres au niveau du ménage (par exemple, les dépenses totales du ménage) par le nombre de membres composant le ménage. Dans certains cas, vous pouvez également tenir compte de tous les coûts importants liés à des membres spécifiques du ménage (par exemple, les frais de scolarité élevés et les dépenses pour les enfants).
- L'exemple est basé sur la collecte des montants en valeur monétaire, mais **une alternative consiste à demander quel pourcentage des dépenses totales a été dépensé dans les différentes catégories et articles**. Cette approche peut être plus efficace en fonction du groupe cible et pourrait utiliser une répartition proportionnelle, le cas échéant. Si vous utilisez une approche basée sur le pourcentage, vous devrez demander les dépenses totales en montant monétaire pour permettre de calculer le montant des dépenses par catégorie afin de fournir les données nécessaires pour les indicateurs.

⁵ Modèle de questionnaire adapté en version simplifiée du [Module sur les dépenses du PAM](#).

Données sur les dépenses - Orientations générales et points à prendre en considération :

- Toutes les collectes de données et d'indicateurs basés sur les dépenses doivent couvrir les dépenses **totales des ménages**, et pas uniquement l'utilisation des TMUM. L'assistance monétaire est souvent l'une des nombreuses sources de revenus des ménages qui contribue aux dépenses. La ventilation des dépenses par source de revenu peut aussi s'avérer complexe, voire impossible, l'espèce étant fongible. Puisque la préoccupation première est la capacité globale d'un ménage à répondre à ses besoins, considérer les dépenses générales, plutôt que spécifiques à l'assistance monétaire, s'avère également plus approprié.
- La collecte de données précises sur les dépenses présente des complexités. Par exemple, si les personnes interrogées sont incapables de se souvenir des détails pertinents, ou si elles sont réticentes à partager des informations. Vous pouvez utiliser des mesures pour pallier cela, comme inclure davantage de détails dans les dépenses pour permettre aux personnes interrogées de se souvenir plus facilement de détails pertinents. Mais, ces questions doivent être prises en compte lors de l'analyse des données.
- Les paniers de dépenses minimum (*Minimum Expenditure Baskets* ou MEB) constituent un point de référence central dans les analyses de dépenses. Cependant, il est important **d'être conscient des types de dépenses qui peuvent ne pas figurer dans le MEB, mais pour lesquelles les personnes dépendent de l'argent**. Par exemple, il est démontré que les bénéficiaires de TMUM peuvent dépenser de l'argent pour l'éducation même si celle-ci n'a pas été incluse dans le MEB ; il en va de même pour les articles ménagers. Le fait d'accorder un espace aux personnes pour qu'elles puissent décrire ce à quoi elles ont consacré de l'argent, plutôt que de leur lire une liste à laquelle elles doivent répondre, peut contribuer à éviter de passer à côté de ces types de dépenses. Ces dépenses supplémentaires doivent être prises en compte dans l'analyse des données, particulièrement lors de l'utilisation d'indicateurs qui s'appuient sur le MEB comme point de référence, car elles auront un impact sur les dépenses totales mais pas nécessairement sur la couverture des besoins de base tels qu'ils sont inclus dans le MEB.
- La triangulation des données sur les dépenses peut s'avérer nécessaire pour comprendre ce qui influence les changements, tant au sein des ménages qu'en raison de facteurs externes (par exemple, les prix du marché, les coûts saisonniers, etc.) Par exemple, les dépenses d'éducation dépendent fortement des calendriers scolaires, il est donc important d'être conscient de ces types de facteurs. Des outils tels que les discussions de groupe, les entretiens avec des informateurs clés, les calendriers saisonniers, etc. sont utiles. Le suivi des prix du marché est essentiel pour comprendre si les écarts de dépenses et/ou les besoins croissants sont liés aux changements de prix des articles du MEB.

Remarque sur les dettes :

Les dettes doivent être incluses comme une catégorie dans le module sur les dépenses, et peut être utilisée pour permettre de suivre les montants des dettes supportées, voire même de les comparer avec les dépenses. L'endettement peut également figurer dans l'indice des stratégies d'adaptation des moyens de subsistance (*Livelihoods Coping Strategy Index* ou LCSi). Le type de dette et le rôle qu'elle joue dans l'(in)sécurité économique des ménages peut varier selon le contexte et la démographie, et les données correspondantes peuvent être analysées de plusieurs façons.

Si la dette constitue un problème important pour les bénéficiaires, vous pouvez choisir d'incorporer des indicateurs connexes dans votre cadre de suivi (par exemple, le pourcentage de ménages ayant contracté une nouvelle dette au cours des 30 derniers jours) et de collecter des données supplémentaires sur les types de dettes et les motifs afin de mieux comprendre comment cela altère la capacité des ménages à répondre à leurs besoins de base.

Des orientations plus détaillées sur le développement et l'analyse des indicateurs de la dette, ainsi que des liens vers des exemples de questions d'enquête, sont disponibles dans la [Note d'orientation sur l'évaluation des besoins essentiels du PAM](#) (pages 22-23).

LA PRISE DE DÉCISIONS DES FEMMES

Aperçu :

Ces indicateurs sont utilisés pour mesurer l'étendue du rôle des femmes dans la prise de décisions quant aux transferts monétaires⁶. Une question de suivi facultative peut être utilisée pour se faire une idée des types d'achats pour lesquels les femmes ont un rôle décisionnel.

INDICATEURS :

- **Pourcentage de ménages où les femmes participent à la prise de décisions quant à l'utilisation des transferts monétaires ; et**
- **Fréquence à laquelle les femmes participent à la prise de décisions quant à l'utilisation des transferts monétaires**
- Il existe également une question de suivi facultative qui vise à déterminer les types de dépenses du ménage pour lesquelles les femmes ont un rôle décisionnel.

Pourquoi et quand pourriez-vous sélectionner ces indicateurs ?

- Vous voulez mieux comprendre comment la prise de décisions quant à l'utilisation des transferts monétaires est déterminée au niveau du ménage, et dans quelle mesure il y a (ou non) un changement dans la prise de décisions des femmes. **Ces indicateurs ne doivent pas être appliqués aux ménages dirigés par des femmes** (voir la section d'analyse ci-dessous).
- **Remarque** : Les TMUM à eux seuls ne sont pas suffisants pour [atteindre l'autonomisation](#) ; cet indicateur peut être plus pertinent pour les interventions combinées à d'autres activités de programme pour les mêmes bénéficiaires. De plus, les [modèles de dépenses genrées](#) varient selon le contexte et les dépenses ; une [analyse](#) de base et de [genre permettra](#) de contextualiser les résultats. De même, il est fondamental de concevoir une action qui [prenne en considération le genre dans le processus](#) d'un programme avec des transferts monétaires (Cash and Voucher Assistance ou CVA). Pour une compréhension plus complète, cet indicateur doit être associé à des indicateurs en matière de protection.

Processus – Comment collecter les données ?

- Idéalement, les femmes comme les hommes interrogés devraient participer à l'enquête ; cela dépendra de la disponibilité et de la volonté (consentement) des personnes interrogées à participer.
- Notez toujours le genre de la personne interrogée, si la personne qui répond est celle qui a reçu le transfert monétaire, et son identité de genre (par exemple, ajoutez une case à cocher avant ces questions : La personne interrogée est-elle un homme, une femme, une personne non-binaire ?).
- La première question correspond à l'indicateur principal (pourcentage de ménages où les femmes participent à la prise de décisions quant à l'utilisation des transferts monétaires). La deuxième question permettra d'établir l'étendue de la prise de décisions. **Il est recommandé d'utiliser les deux questions (et les deux indicateurs) pour permettre une meilleure compréhension.**
- Si vous utilisez la troisième question, vous devrez décider s'il s'agit d'une réponse ouverte (et le recenseur énumère tout ce que la personne interrogée rapporte), ou de prédéfinir des catégories qui peuvent être marquées comme pertinentes.
- Pour comprendre la contribution du transfert monétaire au changement, ces données doivent au moins être collectées au début et à la fin de l'étude. S'il y a plusieurs transferts, elles peuvent éventuellement être collectées dans les suivis post-distribution (*Post-Distribution Monitoring* ou PDM) si elles sont jugées pertinentes au contexte (par exemple, si des changements réguliers dans les tendances sont prévus, et/ou s'il existe des inquiétudes concernant les conséquences des TMUM sur les relations et la prise de décisions au sein du ménage).

⁶ Il peut s'agir de personnes qui s'identifient comme étant des femmes ou de personnes non-binaires dont le sexe à la naissance était celui d'une femme.

Questions de départ⁷

Q1. Est-ce-que les femmes participent à la prise de décisions quant à l'utilisation des transferts monétaires dans leur ménage ? *(Oui/Non/Incertain)*

Q2. À quelle fréquence les femmes participent à la prise de décisions quant à l'utilisation des transferts monétaires dans leur ménage ? *(Toujours/Parfois/Rarement/Jamais)*

Q3: *[Question de suivi optionnelle]* Quels sont les types de dépenses pour lesquelles les femmes participent à la prise de décisions ? (question ouverte ou avec des choix de réponse). *Exemple de choix de réponse : achats de nourriture, d'articles d'hygiène et de soins personnels, de vêtements, utilisation de fonds pour des services (par exemple, des soins de santé), frais d'éducation.*

Questions finales/PDM

Q1. Est-ce-que les femmes participent ou ont participé à la prise de décisions quant à l'utilisation des transferts monétaires dans leur ménage ? *(Oui/Non/Incertain)*

Q2. Si oui, à quelle fréquence les femmes participent à la prise de décisions quant à l'utilisation de l'assistance monétaire fournie ? *(Toujours/Parfois/Rarement/Jamais)*

Q3: *[Question de suivi optionnelle]* Quels sont les types de dépenses pour lesquelles les femmes participent ou ont participé à la prise de décisions ? (question ouverte ou avec des choix de réponse). *Exemple de choix de réponse : achats de nourriture, d'articles d'hygiène et de soins personnels, de vêtements, utilisation de fonds pour des services (par exemple, des soins de santé), frais d'éducation.*

Analyse – Comment utiliser les données ?

- Comptabiliser, et éventuellement réduire, les ménages dirigés par des femmes dans votre analyse, là où les femmes seront par défaut impliquées dans le processus de prise de décisions quant à l'utilisation des transferts monétaires ou le mèneront. L'intérêt de cet indicateur est de déterminer dans quelle mesure les femmes participent à la prise de décisions dans les ménages où les hommes comme les femmes peuvent jouer un rôle.
- Prenez en considération dans quels cas les résultats peuvent nécessiter une autre collecte de données - par exemple, si le rôle des femmes dans la prise de décisions quant à l'utilisation des transferts monétaires connaît des changements préoccupants, ou si le rôle des femmes s'est considérablement accru.
- La ventilation des données en fonction du sexe et d'autres caractéristiques de la personne interrogée pourrait fournir des indications intéressantes pour vérifier s'il existe des différences notables (par exemple, âge, handicap, groupe ethnique, géographie, statut migratoire).
- Si vous utilisez l'indicateur dans le cadre d'une méta-analyse portant sur différents projets proposant des offres uniques, veuillez en tenir compte dans l'analyse (par exemple, programmation sur les transferts monétaires « Cash + »/complémentaires vs. transferts monétaires uniquement).
- Pour davantage d'orientations générales sur l'intégration de l'égalité des genres dans les transferts monétaires, veuillez consulter le [Manuel du CPI sur le genre dans l'action humanitaire](#).

⁷ Les questions ci-dessous sont une adaptation d'une version du [Recueil d'indicateurs de la programmation des transferts monétaires de World Vision International \(2021\)](#).

RÉSULTATS À MOYEN TERME – BESOINS DE BASE & SECTEUR SPÉCIFIQUE

LES BESOINS DE BASE

Permettre aux ménages de répondre à leurs besoins de base est la préoccupation centrale de la plupart des interventions en TMUM, et est donc essentiel pour les résultats qui sont suivis. Bien qu'il existe des définitions générales des besoins de base,⁸ ce que chaque ménage identifie comme étant ses besoins de base varie nécessairement en fonction de ses priorités. Il s'ensuit que l'évaluation du degré de satisfaction des besoins de base doit reposer essentiellement sur la perception qu'en ont les bénéficiaires des TMUM.⁹

Il existe plusieurs façons d'aborder cette question, de la plus simple à la plus complexe. Vous trouverez ci-dessous deux approches recommandées, qui comprennent toutes deux le même indicateur clé des besoins de base, avec des options de questions supplémentaires pour permettre une meilleure analyse des besoins spécifiques et des lacunes, ainsi que de l'impact de l'assistance. Votre choix dépendra de ce que vous voulez découvrir, du temps et des ressources disponibles, et des autres indicateurs que vous collectez.

OPTION 1 : INDICATEURS DES BESOINS DE BASE + QUESTIONS DE SUIVI

Aperçu : L'indicateur des besoins de base est un indicateur basé sur la perception qui permet aux bénéficiaires d'évaluer dans quelle mesure ils pensent pouvoir répondre à l'ensemble des besoins de base de leur ménage. Il s'appuie sur une échelle uniformisée de réponses chiffrées qui est simple à collecter et à analyser. **Les questions de suivi sont recommandées afin** de mieux identifier les besoins non satisfaits et les raisons pour lesquelles ils ne le sont pas, ainsi que pour mieux comprendre les types de dépenses que les transferts monétaires ont permis d'effectuer.

INDICATEUR :

- **Pourcentage de ménages qui déclarent pouvoir répondre à leurs besoins de base, selon leurs définitions et priorités.**
 - Utilise une échelle uniformisée de réponses quantifiées (tous/la plupart/certains/aucun) basée sur l'évaluation par les personnes interrogées de leurs capacités à satisfaire leurs besoins de base.
 - Utilise des questions de suivi à choix multiples pour identifier les besoins non satisfaits, les raisons pour lesquelles ces besoins ne sont pas satisfaits, et mieux comprendre l'impact des TMUM sur les dépenses des ménages.

Pourquoi et quand pourriez-vous sélectionner cette option ?

- Vous voulez un moyen simple et transversal d'estimer dans quelle mesure les besoins de base pressants sont satisfaits, sur la base des perceptions des bénéficiaires (indicateur des besoins de base).
- Vous souhaitez aussi un moyen quantifiable pour mieux comprendre quels sont les besoins qui ne sont pas satisfaits ainsi que les raisons explicatives, notamment en ce qui concerne le pouvoir d'achat des ménages et la fonctionnalité du marché (questions de suivi).
- Vous souhaitez améliorer votre compréhension de l'impact des TMUM sur les dépenses des ménages et de ce que les TMUM leur permettent d'acheter ou de faire, en comparaison avec la situation d'avant qu'ils ne reçoivent l'assistance (questions de suivi).

⁸ Par exemple, « Le concept de besoins de base fait référence à l'ensemble des biens, outils, services et ressources nécessaires aux ménages, sur une base régulière ou saisonnière, pour assurer leur survie de long terme et les standards minimum de vie, sans avoir recours à des stratégies d'adaptation négatives ni compromettre leur santé, dignité ou tout autre type de capital ». [Glossaire des transferts monétaires du CALP \(Français\)](#)

⁹ Lorsque vous utilisez des indicateurs basés sur les perceptions, gardez à l'esprit que leur subjectivité signifie qu'ils sont potentiellement influencés par plusieurs facteurs. Les perceptions peuvent varier sur des périodes relativement courtes, notamment en raison de l'état émotionnel des personnes interrogées, ou en réaction à des événements extérieurs voire d'autres facteurs, y compris la réception d'une assistance.

Processus – Comment collecter les données ?

- L'encadré ci-dessous comprend une synthèse des questions. Prière de bien vouloir vous référer à l'annexe 2 pour un modèle de questionnaire exhaustif, incluant les listes de catégories de réponses (par exemple, les types de besoins de base), et les notes d'orientation pour les recenseurs. Il s'agit d'un exemple et non d'un questionnaire uniformisé, bien qu'il soit recommandé que la question 1 (indicateur des besoins de base) utilise l'ensemble énuméré choix de réponse (tous, la plupart, etc.). Toutefois, les listes de catégories aux questions 2a., 2b. et 2.c doivent être revues et adaptées au contexte de l'intervention et de la réponse.
- Question 2c : Si cette question est posée dans le cadre d'une enquête ménages, il est judicieux de créer une liste de catégories de réponses, comme dans cet exemple, afin de mieux faciliter l'analyse quantitative des chiffres. Toutefois, cette question pourrait également être posée dans le cadre d'un groupe de discussion, sur la base d'une réponse libre, et avec la possibilité d'explorer plus en détails la manière dont les transferts monétaires ont été utilisés.

1	<p>Dans quelle mesure votre ménage est capable de répondre à ses besoins de base, selon vos définitions et priorités ?</p> <p><input type="checkbox"/> Tous</p> <p><input type="checkbox"/> La plupart</p> <p><input type="checkbox"/> La moitié</p> <p><input type="checkbox"/> Certains (moins de la moitié)</p> <p><input type="checkbox"/> Aucun</p> <p><input type="checkbox"/> Je ne souhaite pas répondre</p>
2.a	<p>Si la réponse à la question 1 n'est pas « Tous », quels sont les besoins de base que votre ménage n'est pas actuellement capable de satisfaire ?</p> <ul style="list-style-type: none"> • Liste des catégories/types de besoins de base pertinents ici (voir l'annexe 2 pour un exemple)
2.b	<p>Pour chaque besoin non satisfait ci-dessus (2.a) : Pourquoi n'êtes-vous pas en mesure de répondre pleinement à ce besoin ?</p> <p><input type="checkbox"/> Raisons financières</p> <p><input type="checkbox"/> N'est pas disponible sur le marché local</p> <p><input type="checkbox"/> Besoin de services qui ne sont pas disponibles (par exemple, des services sanitaires, éducatifs ou autres qui ne sont pas disponibles sur les marchés locaux)</p> <p><input type="checkbox"/> Autre, précisez :</p>
2.c	<p>Quels sont les éléments les plus importants que les transferts monétaires ont permis à votre ménage de faire ou d'acheter que vous ne pouviez pas faire ou acheter avant de les percevoir ?</p> <ul style="list-style-type: none"> • Liste des catégories/types de besoins de base pertinents ici (voir l'annexe 2 pour un exemple)

Analyse – Comment utiliser les données ?

Indicateur des besoins de base

- Pour calculer l'indicateur, comptez le nombre de personnes interrogées par catégorie de réponse (tous/la plupart/la moitié/certains/aucun), et calculez chaque catégorie en pourcentage du nombre total de personnes interrogées. Par exemple, s'il y a 100 personnes interrogées et que 30 d'entre elles ont répondu « Tous » et 25 « La plupart », le pourcentage de personnes qui déclarent être en mesure de satisfaire tous leurs besoins de base sera de 30 %, et le pourcentage de personnes qui peuvent satisfaire la plupart de leurs besoins de base sera de 25 %, et ainsi de suite pour chaque catégorie de réponses.
- Bien que l'indicateur soit visiblement axé sur les personnes déclarant être en mesure de satisfaire tous leurs besoins, le suivi de l'ensemble des catégories de réponses est tout aussi utile. En effet, l'analyse de la répartition des réponses sur l'échelle dans le temps permet de comprendre si les TMUM contribuent à faciliter les améliorations dans la satisfaction des besoins de base, même lorsque des lacunes persistent. De même, cela peut souligner si les améliorations escomptées ne se produisent pas, et l'étendue des lacunes - par exemple si un pourcentage significatif ne se retrouve pas dans les catégories supérieures de l'échelle (tous, la plupart).

Questions de suivi

- (2.a) Quels sont les besoins de base que les ménages sont actuellement incapables de satisfaire ?
 - Calculez le pourcentage de personnes interrogées qui déclarent être incapables de satisfaire chaque besoin de base - c'est-à-dire les besoins qui ont été sélectionnés dans la liste. Vous pouvez regrouper et catégoriser les besoins signalés sous l'option « Autre, précisez » pour permettre une analyse plus quantifiée, bien que cela ne soit pertinent que si vous observez le(s) même(s) besoin(s) signalé(s) par plusieurs ménages (ceci s'applique également aux questions 2.b et 2.c). Les besoins qui sont signalés par un pourcentage relativement plus élevé de ménages peuvent constituer des lacunes importantes qui nécessitent un suivi. Vous pouvez également analyser les résultats par rapport au MEB, par exemple pour voir si certains besoins déclarés comme non satisfaits ne sont pas couverts par le MEB, et/ou s'ils sont couverts dans les calculs du MEB mais sont néanmoins déclarés comme un besoin non satisfait important. Ou bien, vous pourriez regarder si les personnes dépensent pour des besoins qu'ils déclarent ne pas être satisfaits.
- (2.b.) Quelles sont les raisons pour lesquelles les besoins ne peuvent être satisfaits ?
 - Pour chaque besoin non satisfait, calculez le pourcentage de personnes ayant déclaré ne pas pouvoir le satisfaire par choix de réponse (raisons financières, etc.).
 - La compréhension des raisons pour lesquelles les besoins ne sont pas satisfaits peut être plus pertinente lorsqu'elle est analysée au niveau de chaque besoin, en partant du principe que ceux-ci peuvent varier, par exemple en raison de problèmes de disponibilité, ou de priorisation. Une comparaison transversale entre les besoins peut également être pertinente, particulièrement si elle indique des variations dans les raisons pour lesquelles ils ne sont pas satisfaits. On pourrait s'attendre à ce que les TMUM réduisent le pourcentage de personnes déclarant des « raisons financières » pour ne pas pouvoir répondre à un besoin par rapport à la base de référence, bien que des facteurs externes puissent influencer ce résultat.
 - Vous pourriez également calculer le pourcentage agrégé des raisons pour tous les besoins non satisfaits signalés. Cela peut être d'une utilité plus limitée, particulièrement si vous constatez des variations notables entre les besoins individuels, bien qu'il puisse être utile d'analyser les changements généraux pour tous les besoins, par exemple en termes de capacité financière à répondre aux besoins.
- (2.c) Quels sont les articles les plus importants que les transferts monétaires ont permis aux ménages de faire ou d'acheter ?

Cette question vise à mieux comprendre les principaux impacts des transferts monétaires, l'objectif étant que les ménages signalent les aspects les plus importants, plutôt que d'énumérer tout ce à quoi ils ont contribué.

- Si cette question a été incluse dans les enquêtes ménages avec une liste de catégories, pour chaque catégorie, calculez le pourcentage de personnes interrogées qui l'ont signalé comme un domaine d'impact important.
- En recoupant les résultats de cette question avec ceux de la question 2.a, on peut voir s'ils sont correctement alignés ou s'il y a des contradictions flagrantes – par exemple un besoin qui est couramment signalé à la fois comme une lacune à la question 2.a et comme un domaine d'impact positif clé à la question 2.c.
- Poser cette question dans le cadre d'une discussion de groupe peut permettre une exploration plus qualitative et plus approfondie de la manière dont les transferts monétaires sont utilisés. Vous pouvez également choisir d'utiliser des méthodes participatives pour obtenir un classement ou une pondération approximative de l'importance perçue des différentes utilisations/impacts de l'assistance monétaire.

OPTION 2 : INDICATEUR DES BESOINS DE BASE + MODULE POUR LES BESOINS DE BASE SPÉCIFIQUES

Aperçu : L'indicateur des besoins de base est un indicateur basé sur la perception des bénéficiaires d'évaluer dans quelle mesure ils pensent pouvoir répondre à l'ensemble des besoins de base de leur ménage. Il utilise une échelle uniformisée de réponses chiffrées qui est simple à collecter et à analyser. Cette approche comprend également un module complémentaire de questions visant à évaluer dans quelle mesure des besoins de base spécifiques sont satisfaits, et les raisons pour lesquelles ces besoins ne sont pas satisfaits (le cas échéant).

INDICATEURS :

- Pourcentage de ménages qui déclarent pouvoir répondre à leurs besoins de base, selon leurs définitions et priorités.
 - Utilise une échelle uniformisée de réponses quantifiées (tous/la plupart/certains/aucun) basée sur l'évaluation par les personnes interrogées de leurs capacités à satisfaire leurs besoins de base.
- Pourcentage de ménages qui déclarent pouvoir répondre à des besoins de base spécifiques, par catégorie.
 - Utilise une échelle uniformisée de réponses quantifiées (tous/la plupart/la moitié/certains/aucun) basée sur l'évaluation par les personnes interrogées de leurs capacités à satisfaire leurs besoins de base, besoin par besoin. Inclut également des questions sur les raisons pour lesquelles les besoins ne sont pas satisfaits, le cas échéant.

Pourquoi et quand pourriez-vous sélectionner cette option ?

Vous souhaitez acquérir une compréhension plus approfondie et quantifiée de la mesure dans laquelle les bénéficiaires estiment pouvoir répondre à des besoins de base spécifiques, et des raisons pour lesquelles ces besoins ne peuvent être satisfaits, lorsque cela est le cas. Par extension, cela permet également de mieux analyser les lacunes éventuelles dans l'assistance et les moyens appropriés pour y remédier.

Vous disposez de suffisamment de temps et de ressources en termes de collecte et d'analyse des données, en reconnaissant qu'il s'agit d'une option davantage exigeante et chronophage.

Processus – Comment collecter les données ?

- La liste des besoins de base spécifiques peut être identifiée sur la base des résultats escomptés du projet, qui peuvent être mentionnés à partir de la conception du projet et du cadre logique, ainsi que du MEB. Ils peuvent correspondre dans les grandes lignes à des secteurs spécifiques. Idéalement, la conception du projet et le MEB seront orientés par les besoins prioritaires identifiés par les populations cibles.
- La nécessité d'adapter ces questions au projet signifie qu'un questionnaire uniformisé pour l'ensemble des interventions n'est pas réalisable, bien qu'elles puissent suivre un modèle/une approche uniforme.
- Le nombre de besoins de base que vous choisissez de couvrir peut être guidé par des considérations sur ce qui est le plus pertinent pour le projet (et les populations cibles), et ce qui est faisable en terme de longueur du questionnaire.
- L'exemple ci-dessous est adapté d'un questionnaire mené par Save the Children. Il fournit une question et des choix de réponse pour un besoin de base spécifique donné à titre d'illustration (voir l'annexe 3 pour une version plus longue comprenant d'autres besoins spécifiques). Les choix de réponse concernant le niveau des besoins satisfaits correspondent à ceux de l'indicateur unique transversal.

<p>1. Dans quelle mesure avez-vous été capable de satisfaire aux besoins en eau de votre ménage, au cours des 30 derniers ? Sélectionnez l'affirmation qui décrit le mieux votre situation. Sélectionnez une seule option.</p>	<ul style="list-style-type: none"> • Ces besoins sont entièrement satisfaits (5) • Ces besoins sont en grande partie satisfaits, mais pas totalement (4). • Nous sommes capables de satisfaire environ la moitié de ces besoins (3) • Nous ne sommes que partiellement capables de répondre à ces besoins - moins de la moitié (2). • Nous ne sommes pas du tout capables de répondre à ces besoins (1) 	<p><i>Pour le recenseur : Posez cette question si la réponse à la question précédente est « la moitié », « partiellement capable » ou « pas du tout capable ».</i></p> <p>Pourquoi en est-il ainsi ?</p> <p><i>Pour le recenseur : ne lisez pas les options de réponse à haute voix. Laissez la personne interrogée s'exprimer et choisir toutes les affirmations qui décrivent le mieux la situation.</i></p>	<ul style="list-style-type: none"> • Parce que nous n'avons pas assez d'argent pour acheter de l'eau et/ou des récipients. • Les points d'eau ne fonctionnent pas • Les points d'eau sont trop éloignés ou dangereux à atteindre • Autre, veuillez préciser
<p>Si nécessaire, ajoutez d'autres besoins de base spécifiques ...</p>			

Analyse – Comment utiliser les données ?

Pour l'indicateur de l'ensemble des besoins de base, veuillez vous référer à la section d'analyse sous l'Option 1, située ci-dessus.

- Pour l'indicateur des besoins de base spécifiques (pourcentage de ménages qui déclarent pouvoir répondre à des besoins de base spécifiques), les mêmes types de calculs que ceux utilisés pour l'indicateur de l'ensemble des besoins de base peuvent être appliqués pour chaque besoin de base couvert par l'enquête – c'est-à-dire un calcul du pourcentage de personnes interrogées pour chacune des catégories (tous/la plupart/la moitié/certains/aucun).
- Les résultats de cet indicateur des besoins de base spécifiques sont mieux analysés et compris au niveau de chaque besoin de base. Par exemple, le pourcentage de personnes interrogées qui sont en mesure de répondre pleinement à leurs besoins en matière de santé, d'eau, d'assainissement et d'hygiène (WASH), etc. Un total pourrait être calculé pour tous les besoins de base spécifiques inclus dans l'enquête, bien que l'intérêt principal ici soit de voir si cela s'aligne (comme vous pourriez le prévoir) sur les résultats de l'indicateur de l'ensemble des besoins de base.
- Pour la ou les questions de suivi sur les raisons pour lesquelles un besoin de base donné n'est pas satisfait, calculez le pourcentage respectif de personnes interrogées pour chacune des catégories. Comme dans l'exemple, la liste des raisons est susceptible de varier, et peut donc être analysée pour chaque besoin de base, plutôt que de manière totale. Les résultats devraient permettre de mieux saisir les obstacles, et dans quelle mesure ils sont liés à l'accès (notamment les raisons financières) ou à la disponibilité, et dans quelle mesure ces facteurs peuvent être traités par les TMUM.

INDICE DE COUVERTURE DES BESOINS (MNI)

Une autre option à considérer si vous souhaitez utiliser la méthode de notation basée sur un indice est celle de l'indice de couverture des besoins (*Meeting Needs Index* ou MNI). Il s'agit d'un indicateur de résultat multisectoriel au niveau des ménages qui mesure approximativement le bien-être des ménages. Il a d'abord été développé et utilisé par Mercy Corps à Gaza, puis à plus grande échelle par le Gaza Protection Consortium.

Le MNI est calculé en notant la façon dont les ménages évaluent leur capacité à satisfaire une série de besoins de base pertinents (par exemple, sur la base des éléments d'un MEB). Il utilise un indice composite de notation moyenne pondérée basée sur une échelle quantifiée uniformisée de réponses pour chaque besoin de base identifié. Les calculs fournissent un chiffre entier sur la capacité d'un ménage à satisfaire plusieurs besoins de base. Le MNI est également utile si vous souhaitez analyser les capacités des ménages à satisfaire chaque besoin distinct, afin de mieux comprendre les lacunes dans l'accès aux articles et services de base.

Étant donné la complexité relative et le temps nécessaire à la collecte et à l'analyse des données pour calculer le MNI, celui-ci n'est pas inclus dans la série d'indicateurs de base, mais les praticien-ne-s intéressé.e-s peuvent en savoir plus [ici](#).

LES STRATÉGIES D'ADAPTATION

Stratégies d'adaptation des moyens de subsistance - Indicateur des besoins essentiels

Aperçu : Les stratégies d'adaptation des moyens de subsistances - Besoins essentiels (*Livelihood Coping Strategies – Essential Needs* ou LCS-EN)¹⁰ est un indicateur utilisé pour comprendre la capacité d'adaptation à moyen et long terme des ménages et les défis dans leur capacité à répondre aux besoins essentiels dans le futur.

INDICATEUR :

- **Pourcentage de ménages qui appliquent des stratégies d'adaptation des moyens de subsistance (LCS) pour répondre aux besoins essentiels, par degré de gravité (neutre, stress, crise, urgence)**
- L'indicateur LCS pour les besoins essentiels identifie les stratégies d'adaptation adoptées par les ménages pour répondre à leurs besoins essentiels et classe les ménages selon les stratégies d'adaptation les plus graves mises en place. Il est dérivé d'une série de questions concernant les expériences des ménages en matière de stress lié aux moyens de subsistance et d'épuisement des actifs pour faire face aux pénuries alimentaires.

Pourquoi et quand pourriez-vous sélectionner cet indicateur ?

- Le LCS pour les besoins essentiels peut fournir un éclairage sur les facteurs sous-jacents qui limitent la capacité des ménages à répondre à leurs besoins essentiels. Utilisez cet indicateur si vous voulez mieux comprendre et suivre l'utilisation de stratégies d'adaptation qui ont un impact sur les moyens de subsistance et la dignité des individus au sein d'un ménage. Le recours à ces types de mécanismes d'adaptation affecte négativement la capacité à moyen et long terme d'un ménage à générer un revenu et à garantir ses moyens de subsistance. Cela signifie qu'ils seront moins enclins à faire face à de futures difficultés.
- Bien que cet indicateur puisse être utilisé comme un indicateur supplétif de la capacité des ménages à répondre à leurs besoins essentiels, il ne peut pas détecter dans quelle mesure les ménages sont capables de répondre à leurs besoins et doit par conséquent être analysé avec d'autres indicateurs.

Processus – Comment collecter les données ?

- L'indicateur est basé sur des données provenant d'évaluations portant sur des ménages. L'indicateur est dérivé d'une série de questions concernant les expériences des ménages en matière de stress lié aux moyens de subsistance et d'épuisement des actifs pour faire face aux pénuries alimentaires. Pour calculer l'indicateur LCS-EN, vous devez toujours inclure au moins 4 stratégies de stress, 3 stratégies de crise et 3 stratégies de situation d'urgence qui sont les plus pertinentes pour le contexte.

¹⁰ Cet indicateur ainsi que les notes d'orientation (adaptées) incluses dans cette section, sont extraits du [Centre de ressources sur l'analyse et la cartographie de la vulnérabilité \(ACV\) du PAM](#) et de la [note d'orientation sur l'évaluation des besoins essentiels](#).

- Notez que lors de l'utilisation de cet indicateur, les stratégies d'adaptation ne sont applicables que si elles ont été utilisées parce que les ressources dont disposait le ménage étaient autrement insuffisantes pour répondre à ses besoins essentiels.
- Des exemples de modules (incluant des formulaires syntaxiques et au format Excel) pour différents contextes sont disponibles sur le site Internet du [Centre de ressources sur l'analyse et la cartographie de la vulnérabilité \(ACV\) du PAM](#), avec notamment des versions [génériques](#) (applicables aux contextes urbains et ruraux), [rurales](#) et [urbaines](#).

Analyse – Comment utiliser les données ?

Le pourcentage de ménages dans chacune des catégories suivantes doit être signalé :

- Pas de recours aux stratégies d'adaptation des moyens de subsistance pour répondre à des besoins essentiels.
- Recours aux stratégies de stress d'adaptation des moyens de subsistance pour répondre à des besoins essentiels.
- Recours aux stratégies de crise d'adaptation des moyens de subsistance pour répondre à des besoins essentiels
- Recours aux stratégies de situation d'urgence d'adaptation des moyens de subsistance pour répondre à des besoins essentiels

<https://docs.wfp.org/api/documents/WFP-0000107745/download/> (Approche CARI)

LES INDICATEURS SECTORIELS

- Les **indicateurs sectoriels et les orientations suivants ont été élaborés par les groupes de travail et les équipes spéciales des clusters sur les transferts monétaires**, en consultation avec les co-responsables et le groupe de référence.
- Si bon nombre des résultats sectoriels inclus ne peuvent être pleinement atteints qu'en combinaison avec des interventions sectorielles (plutôt que seulement via les TMUM), l'intention n'était pas d'inclure des catalogues exhaustifs d'indicateurs sectoriels auxquels les transferts monétaires pourraient contribuer dans le cadre d'un programme intégré ou complémentaire. **Ces indicateurs ont plutôt été inclus sur la base du fait qu'ils reflètent un nombre limité de résultats sectoriels auxquels les TMUM sont susceptibles de contribuer indépendamment des conditions de programmation appropriées.**
- **Chaque secteur a fourni des indications sur le moment (dans quelles conditions) et l'étendue de la contribution potentielle des TMUM à ces résultats sectoriels**, sur les limites associées et sur les personnes qui devraient être engagées dans la conception et le suivi du programme.
- **Ces indicateurs sont présentés en partant du principe que les praticien-ne-s sélectionneront ceux qu'ils jugent les plus appropriés à leur intervention en TMUM**, sans recommandations spécifiques sur la hiérarchisation ou le nombre d'indicateurs à utiliser. Pour une programmation intégrée et/ou sectorielle, il est attendu que les organisations choisissent de combiner les indicateurs sélectionnés dans cette liste avec d'autres indicateurs de résultats sectoriels pertinents.

PROTECTION DE L'ENFANCE

Conditions qui permettraient aux TMUM d'influer sur les résultats

Le secteur de la protection de l'enfance (PE ou Child Protection en anglais) a pour objectif de produire des résultats qui sauvent des vies à la fois par des interventions autonomes et par l'inclusion et l'intégration avec d'autres interventions, telles que les TMUM. Si les études pilotes et les analyses documentaires récentes soulignent l'utilisation des transferts monétaires comme un outil de protection pour améliorer la protection et le bien-être des enfants, elles mettent également en évidence des lacunes dans les connaissances et donc la nécessité de disposer de données plus concrètes. Par conséquent, le suivi des TMUM nécessite de saisir des données ventilées relatives aux risques en matière de PE pour identifier et maximiser les avantages en matière de protection de l'enfance.

En raison d'un manque de ressources financières, les familles peuvent être amenées à recourir à des mécanismes d'adaptation négatifs, tels que le travail des enfants, la séparation familiale et le mariage précoce. Par conséquent, pour que les TMUM influent sur les résultats en matière de protection de l'enfance, le montant des transferts doit être suffisant pour traiter les facteurs financiers des risques en matière de PE, et d'une durée suffisante pour permettre l'abandon des mécanismes d'adaptation négatifs (il est peu probable que les interventions à court terme entraînent des changements positifs significatifs dans les résultats en matière de protection de l'enfance).

- **Il est recommandé de mesurer les résultats en matière de protection de l'enfance à la fois dans les programmes qui ont pour objectif d'influer sur les résultats en matière de PE et dans ceux qui ne sont pas conçus pour atteindre un résultat en matière de PE dès le départ.**
- L'équipe spéciale sur les transferts monétaires pour la protection (Cash for Protection Task Team ou CPTT) du groupe sectoriel mondial pour la protection (Global Protection Cluster ou GPC) note que les résultats en matière de protection de l'enfance sont plus atteignables dans le cadre des TMUM lorsque les bonnes pratiques et les facteurs contextuels suivants sont présents :
 - La stratégie de ciblage et de priorisation des bénéficiaires des TMUM est élaborée conjointement par les acteurs chargés des TMUM et de la protection de l'enfance.
 - Dans la mesure du possible, la mise en œuvre et le suivi tout au long du cycle du programme sont effectués conjointement par les acteurs chargés des transferts monétaires et de la PE.
 - L'analyse contextuelle des risques montre que les causes/facteurs contribuant aux risques en matière de protection de l'enfance (notamment les mécanismes d'adaptation négatifs) sont d'ordre financiers et liés à la crise humanitaire.
 - L'analyse montre que les transferts monétaires récurrents sont la modalité la plus appropriée pour traiter ces facteurs déterminants.
 - Les services de protection de l'enfance sont disponibles pour les bénéficiaires des TMUM.
 - Il existe une cartographie actualisée des services et un mécanisme d'orientation opérationnel, notamment entre les acteurs chargés des transferts monétaires et de la protection.

PROTECTION DE L'ENFANCE

<p>Indicateur(s) à utiliser et orientations</p>	<p>Pourcentage de ménages percevant des TMUM et ayant au moins un enfant au sein du ménage qui travaille [en raison de sa vulnérabilité financière]</p>	<ul style="list-style-type: none"> • Nous recommandons de prioriser l'utilisation de cet indicateur ou du suivant (séparation des enfants), en fonction du résultat qui, selon l'analyse contextuelle, est le plus préoccupant et/ou le plus susceptible de répondre au versement de TMUM dans un délai assez court. • Un enfant est toute personne âgée de moins de 18 ans. • Le travail des enfants est tout travail qui prive les enfants de leur enfance, de leur potentiel et de leur dignité. Il s'agit d'un travail qui dépasse un nombre d'heures maximum de travail, en fonction de l'âge de l'enfant et du type de travail, et qui affecte l'éducation des enfants et/ou négativement leur bien-être émotionnel, mental et physique. • Consultez le mécanisme de coordination de la protection de l'enfance (groupe de travail cluster/secteur) pour obtenir des informations sur la législation nationale pertinente, notamment l'âge minimum légal de travail et les heures autorisées pour les différents types de travail. La législation nationale exige généralement que les enfants (adolescent-e-s) aient terminé leur scolarité obligatoire et qu'elles/ils aient atteint l'âge minimum légal pour pouvoir travailler. • Tous les indicateurs relatifs au travail des enfants peuvent être reformulés pour préciser le type de travail des enfants, comme les pires formes de travail des enfants ou un type de travail dangereux. Ceux-ci devront également être clairement définis en fonction du cadre juridique du pays. • Remarque : la section entre crochets « [en raison de la vulnérabilité financière] » est facultative car elle peut être étudiée plus en détail au cours de l'analyse. Par conséquent, nous pourrions chercher à savoir qui, dans le ménage, travaille et quel est son âge pour vérifier si des enfants travaillent. Les discussions de groupe peuvent ensuite être utilisées pour comprendre les facteurs (voir les outils recommandés dans la section « Orientations complémentaires » ci-dessous). • Voir la boîte à outils inter-agences : Prévenir et répondre au travail des enfants dans l'action humanitaire. • Consultez le site Internet consacré à l'observation et au suivi du travail des enfants de l'OIT pour obtenir des conseils actualisés sur la manière d'identifier et de signaler les cas de travail des enfants.
---	---	---

PROTECTION DE L'ENFANCE

Pourcentage de ménages déclarant que l'enfant est séparé de l'aidant-e (notamment en raison d'une migration liée au travail) [en raison d'une vulnérabilité financière]

- Nous recommandons de prioriser l'utilisation de cet indicateur ou du précédent (travail des enfants), en fonction du résultat qui, selon l'analyse contextuelle, est le plus préoccupant et/ou le plus susceptible de répondre au versement des TMUM dans un délai de temps assez court.
- La séparation peut à la fois désigner les enfants non accompagnés et les enfants séparés :
- Séparés : Les enfants séparés de leurs deux parents ou de leur précédent aidant-e légal ou coutumier, mais pas nécessairement d'autres parents. Il peut donc s'agir d'enfants accompagnés par d'autres membres adultes de la famille.
- Non accompagnés : Enfants qui ont été séparés à la fois de leurs deux parents et d'autres membres de leur famille et qui ne sont pas pris en charge par un adulte qui, en vertu de la loi ou de la coutume, en a la responsabilité.
- Aidant-e : Un individu, une communauté ou une institution (notamment l'État) clairement responsable (selon la coutume ou la loi) du bien-être de l'enfant. Il s'agit le plus souvent d'une personne avec laquelle l'enfant vit et qui lui prodigue des soins quotidiens.
- Consultez le mécanisme de coordination de la protection de l'enfance (groupe de travail cluster/secteur) pour obtenir des informations sur les causes/facteurs déterminants spécifiques au contexte de la séparation familiale (par exemple l'enfant est envoyé loin pour travailler, l'aidant-e part travailler, etc.)
- Il est important de consulter les experts en protection de l'enfance dans le pays pour s'assurer que les TMUM ne servent pas involontairement de moteur à la séparation familiale.
- Remarquez que la section entre crochets « [en raison de la vulnérabilité financière] » est facultative, car elle peut être étudiée plus en détail au cours de l'analyse. Les discussions de groupe peuvent alors être utilisées pour comprendre les facteurs (voir les outils recommandés dans la section « Orientations complémentaires » ci-dessous).
- Pour des exemples d'outils, veuillez consulter les ressources du programme REACT et Family Care First (FCF) au Cambodge, notamment un exemple de [base de référence](#), [PDM1](#) et [PDM 2](#).

PROTECTION DE L'ENFANCE	
	<p>Pourcentage de ménages déclarant un mariage précoce pendant la durée de perception des TMUM (ventilé par sexe et avant l'âge de 18 ans, et avant l'âge de 15 ans), [en raison d'une vulnérabilité financière]</p> <ul style="list-style-type: none"> • Les TMUM peuvent ne pas être d'une durée suffisante pour pouvoir avoir un impact significatif sur les projets de mariages précoces. Par conséquent, cet indicateur ne devrait être sélectionné que lorsque le mariage précoce est une préoccupation majeure et que les TMUM ciblent les familles à risque. • Le mariage précoce est une union formelle ou informelle où l'une ou les deux parties ont moins de 18 ans. Tous les mariages précoces sont considérés comme forcés, car les enfants ne sont pas en mesure de donner leur plein consentement au mariage. • La section entre crochets « [en raison d'une vulnérabilité financière] » est facultative, car elle peut être approfondie pendant l'analyse. Des discussions de groupe peuvent alors être utilisées pour comprendre les facteurs déterminants (voir les outils recommandés dans la section « Orientations complémentaires » ci-dessous). • Consultez les mécanismes nationaux de coordination de la protection de l'enfance pour la formulation des questions (pour des orientations complémentaires, veuillez vous référer aux ressources ci-dessous).
Orientations complémentaires :	<p>Les ressources suivantes peuvent être consultées dans la Boîte à outils pour le suivi et l'évaluation de la protection de l'enfance lors de l'utilisation des transferts monétaires :</p> <ul style="list-style-type: none"> • Guide sur les groupes de discussion Transferts Monétaires et PE • Enquête pour toutes et tous (incluant le fichier KoBo) • Outil d'enquête sur les Transferts Monétaires pour les travailleurs sociaux en matière de PE • Conseils sur la façon d'analyser les données • GAGE (2019) Boîte à outils pour la recherche qualitative destinée à explorer les dynamiques du mariage précoce et les façons d'accélérer la prévention. Cette boîte à outils peut vous aider à comprendre les facteurs déterminants favorisant les mariages précoces. <p>Remarque importante : Ces indicateurs ne doivent pas être mesurés sans services d'orientation en place pour signaler en toute sécurité les cas de protection des enfants. Pour plus d'informations, consultez l'organe de coordination compétent dans le pays.</p>

ÉDUCATION					
Conditions qui permettraient aux TMUM d'influer sur les résultats	<ul style="list-style-type: none"> Les difficultés d'accès à un apprentissage et à une éducation de qualité (formelle, non formelle et alternative) font partie des principaux obstacles structurels à l'éducation des enfants d'âge scolaire dans les contextes humanitaires et les crises prolongées. Il est démontré que les TMUM peuvent avoir des effets positifs sur l'éducation à court terme en s'attaquant aux obstacles financiers directs et indirects. Néanmoins, les TMUM ne peuvent pas éliminer les obstacles systémiques à l'éducation du côté de l'offre ; ils peuvent contribuer à de meilleurs résultats en matière d'éducation lorsqu'ils sont associés à des interventions éducatives spécifiques (c'est-à-dire des interventions qui s'attaquent aux obstacles socioculturels, à ceux liés à la protection et aux services éducatifs). Ce point est également renforcé dans le Rapport de synthèse et les directives du groupe sectoriel mondial pour l'éducation sur les transferts monétaires en faveur de l'éducation dans les situations d'urgence et dans les données probantes de la contribution des transferts monétaires à l'amélioration de l'équité et de l'inclusion en matière d'éducation dans les situations d'urgence de l'équipe de travail sur les transferts monétaires du groupe sectoriel mondial pour l'éducation (<i>Global Education Cluster</i> ou GEC). Les spécialistes de l'éducation doivent participer à l'évaluation des besoins, à l'analyse des risques et à la conception des programmes afin de s'assurer que les interventions monétaires et éducatives sont pleinement intégrées et complétées par d'autres interventions sectorielles pertinentes, telles que la protection de l'enfance, l'eau, l'assainissement et l'hygiène (WASH), etc. 				
Indicateur(s) à utiliser et orientations	<table border="0" style="width: 100%;"> <tr> <td style="vertical-align: top; width: 30%; padding: 5px;">Pourcentage d'enfants d'âge scolaire scolarisés dans l'enseignement</td> <td style="padding: 5px;"> <p>Les données doivent être ventilées par sexe, âge et handicap.</p> <ul style="list-style-type: none"> En fonction de la durée et du calendrier de l'intervention par rapport au calendrier scolaire, des données sur les ménages doivent être collectées au départ et à la fin, et potentiellement aussi dans les enquêtes PDM. Il est recommandé que les données de l'enquête soient triangulées avec les registres d'inscription et/ou d'assiduité à l'école/au programme éducatif lorsque cela est possible. L'accès aux registres d'inscription et d'assiduité dans le système éducatif formel nécessite une coordination avec les directeurs d'établissements scolaires et, dans certains contextes, de recueillir l'approbation du ministère de l'Éducation. Si une intervention en TMUM est autonome et/ou si la collaboration avec les directeurs d'établissements scolaires ou les ministères de l'Éducation n'est pas possible, il est acceptable que les indicateurs ne soient pas vérifiés par recoupement avec le ministère de l'Éducation. L'indicateur d'inscription est uniquement recommandé si les TMUM sont distribués au début de l'année scolaire (éducation formelle - non formelle) ou au début d'un programme éducatif (éducation informelle, alternative). </td> </tr> <tr> <td style="vertical-align: top; padding: 5px;">Pourcentage d'enfants d'âge scolaire qui suivent un enseignement pendant une période de temps donnée</td> <td style="padding: 5px;"> <ul style="list-style-type: none"> Veillez noter qu'il est important de définir l'assiduité en termes de nombre minimum de jours/mois de scolarité. Il est recommandé que l'indicateur comprenne une période de temps spécifique (par exemple trois ou six mois après la distribution des TMUM). La détermination de la période appropriée dépendra du calendrier des TMUM par rapport à l'année scolaire, car les dépenses consacrées à l'éducation ont tendance à être concentrées sur certaines périodes de l'année. La mesure de l'assiduité n'a de sens que lorsque les TMUM sont alignés sur l'année scolaire. <i>Expertise technique requise</i> : Les spécialistes de l'éducation et des transferts monétaires peuvent apporter leur soutien au personnel chargé du suivi et de l'évaluation pour la collecte et l'analyse des données. </td> </tr> </table>	Pourcentage d'enfants d'âge scolaire scolarisés dans l'enseignement	<p>Les données doivent être ventilées par sexe, âge et handicap.</p> <ul style="list-style-type: none"> En fonction de la durée et du calendrier de l'intervention par rapport au calendrier scolaire, des données sur les ménages doivent être collectées au départ et à la fin, et potentiellement aussi dans les enquêtes PDM. Il est recommandé que les données de l'enquête soient triangulées avec les registres d'inscription et/ou d'assiduité à l'école/au programme éducatif lorsque cela est possible. L'accès aux registres d'inscription et d'assiduité dans le système éducatif formel nécessite une coordination avec les directeurs d'établissements scolaires et, dans certains contextes, de recueillir l'approbation du ministère de l'Éducation. Si une intervention en TMUM est autonome et/ou si la collaboration avec les directeurs d'établissements scolaires ou les ministères de l'Éducation n'est pas possible, il est acceptable que les indicateurs ne soient pas vérifiés par recoupement avec le ministère de l'Éducation. L'indicateur d'inscription est uniquement recommandé si les TMUM sont distribués au début de l'année scolaire (éducation formelle - non formelle) ou au début d'un programme éducatif (éducation informelle, alternative). 	Pourcentage d'enfants d'âge scolaire qui suivent un enseignement pendant une période de temps donnée	<ul style="list-style-type: none"> Veillez noter qu'il est important de définir l'assiduité en termes de nombre minimum de jours/mois de scolarité. Il est recommandé que l'indicateur comprenne une période de temps spécifique (par exemple trois ou six mois après la distribution des TMUM). La détermination de la période appropriée dépendra du calendrier des TMUM par rapport à l'année scolaire, car les dépenses consacrées à l'éducation ont tendance à être concentrées sur certaines périodes de l'année. La mesure de l'assiduité n'a de sens que lorsque les TMUM sont alignés sur l'année scolaire. <i>Expertise technique requise</i> : Les spécialistes de l'éducation et des transferts monétaires peuvent apporter leur soutien au personnel chargé du suivi et de l'évaluation pour la collecte et l'analyse des données.
Pourcentage d'enfants d'âge scolaire scolarisés dans l'enseignement	<p>Les données doivent être ventilées par sexe, âge et handicap.</p> <ul style="list-style-type: none"> En fonction de la durée et du calendrier de l'intervention par rapport au calendrier scolaire, des données sur les ménages doivent être collectées au départ et à la fin, et potentiellement aussi dans les enquêtes PDM. Il est recommandé que les données de l'enquête soient triangulées avec les registres d'inscription et/ou d'assiduité à l'école/au programme éducatif lorsque cela est possible. L'accès aux registres d'inscription et d'assiduité dans le système éducatif formel nécessite une coordination avec les directeurs d'établissements scolaires et, dans certains contextes, de recueillir l'approbation du ministère de l'Éducation. Si une intervention en TMUM est autonome et/ou si la collaboration avec les directeurs d'établissements scolaires ou les ministères de l'Éducation n'est pas possible, il est acceptable que les indicateurs ne soient pas vérifiés par recoupement avec le ministère de l'Éducation. L'indicateur d'inscription est uniquement recommandé si les TMUM sont distribués au début de l'année scolaire (éducation formelle - non formelle) ou au début d'un programme éducatif (éducation informelle, alternative). 				
Pourcentage d'enfants d'âge scolaire qui suivent un enseignement pendant une période de temps donnée	<ul style="list-style-type: none"> Veillez noter qu'il est important de définir l'assiduité en termes de nombre minimum de jours/mois de scolarité. Il est recommandé que l'indicateur comprenne une période de temps spécifique (par exemple trois ou six mois après la distribution des TMUM). La détermination de la période appropriée dépendra du calendrier des TMUM par rapport à l'année scolaire, car les dépenses consacrées à l'éducation ont tendance à être concentrées sur certaines périodes de l'année. La mesure de l'assiduité n'a de sens que lorsque les TMUM sont alignés sur l'année scolaire. <i>Expertise technique requise</i> : Les spécialistes de l'éducation et des transferts monétaires peuvent apporter leur soutien au personnel chargé du suivi et de l'évaluation pour la collecte et l'analyse des données. 				
Orientations complémentaires :	<p>Liens vers des ressources sur les indicateurs d'assiduité et de scolarisation :</p> <p>Cadre des Indicateurs des Normes Minimales de l'INEE - Accès et environnement d'apprentissage - Égalité d'accès - 2.1 Taux net d'assiduité (https://inee.org/fr/ressources/inee-ms-cadre-indicateurs)</p> <p>DG ECHO, Indicateurs clés de résultats (<i>Key result indicators</i> ou KRI) en matière d'éducation : 1) Inscription dans des services d'éducation formelle ; 2) Inscription dans des services d'éducation non formelle (https://www.dgecho-partners-helpdesk.eu/reference-documents-ngo)</p>				

SÉCURITÉ ALIMENTAIRE

Conditions qui permettraient aux TMUM d'influer sur les résultats	<p>Les TMUM peuvent toujours, ou du moins presque toujours, contribuer aux résultats en matière de sécurité alimentaire. À quelques exceptions près, on s'attend à ce que les TMUM soient utilisés par la totalité ou la plupart des ménages pour contribuer aux achats d'aliments dans tous les contextes et interventions.</p>	
Indicateur(s) recommandé(s) et orientations	<p>Pourcentage de ménages par phase de Score de Consommation Alimentaire (SCA) (mauvais, limite, acceptable)</p>	<ul style="list-style-type: none"> • Le SCA est généralement reconnu comme un indicateur supplétif de la <i>diversité</i> alimentaire et de la <i>fréquence de consommation</i> ; il est le mieux utilisé pour comprendre la qualité et la valeur nutritionnelle des aliments que les personnes consomment. • Si l'objectif de l'enquête est de comprendre les régimes alimentaires habituels, le SCA est l'indicateur privilégié, car il fournit à la fois un résultat (mauvais, limite, acceptable) et un profil de régime/repas (chaque groupe d'aliments consommé au cours des sept jours précédents). Ces données peuvent servir de base pour la conception de programmes visant à combler les lacunes en matière de quantité et de qualité des aliments.
	<p>Indice moyen des stratégies d'adaptation réduites (Reduced Coping Strategy Index ou rCSI)</p> <ul style="list-style-type: none"> • Pourcentage de bénéficiaires qui ont amélioré leur indice moyen des stratégies d'adaptation réduites (reduced Coping Strategy Index ou rCSI) <p>OU</p> <ul style="list-style-type: none"> • Score moyen et médian rCSI 	<ul style="list-style-type: none"> • Le rCSI et le HHS sont généralement reconnus comme des indicateurs supplétifs de la quantité de nourriture ; ils sont mieux utilisés pour mesurer la quantité de nourriture consommée mais ne saisissent pas la valeur nutritionnelle de la nourriture consommée. • Le rCSI est peut-être mieux adapté aux événements soudains, particulièrement dans les zones où la sécurité alimentaire est garantie ou lorsque l'insécurité alimentaire reste modérée.
	<p>Échelle de la faim au niveau des ménages (Household Hunger Scale ou HHS)</p> <p>Pourcentage de ménages ayant obtenu des scores modérés et graves sur l'échelle de la faim au niveau des ménages</p>	<ul style="list-style-type: none"> • Tout comme le rCSI, il s'agit d'un indicateur supplétif portant sur la quantité de nourriture, mais il ne donne pas d'indications sur la qualité de la nourriture consommée. • Le HHS ne convient qu'aux zones soumises à une forte insécurité alimentaire ; il ne convient pas aux zones où l'insécurité alimentaire est légère ou modérée.

SÉCURITÉ ALIMENTAIRE

Orientations complémentaires :

- Lorsque cela est possible, utilisez plus d'un indicateur, car ils mesurent des aspects différents mais complémentaires de l'insécurité alimentaire. Par exemple, le SCA peut servir d'indicateur supplétif pour mesurer la qualité de la nourriture, tandis que le HHS mesure la quantité de nourriture dans les contextes d'insécurité alimentaire sévère. La combinaison des deux indicateurs permet une compréhension plus complète de l'insécurité alimentaire dans un contexte d'insécurité alimentaire sévère. L'utilisation conjointe du rCSI et du SCA dans des conditions d'insécurité alimentaire plus légères à modérées est également appropriée.
- Il peut être utile d'analyser les données ventilées par groupe, tels que le type de ménage (c'est-à-dire la composition des membres du ménage) ainsi que par groupe de richesse/niveau de vulnérabilité. Dans ce dernier cas, la supposition est que les ménages plus vulnérables consacrent une plus grande part de leurs revenus à l'alimentation que les ménages moins vulnérables, ou qu'il existe des zones plus dépendantes du marché que d'autres. La comparaison des scores de consommation alimentaire (SCA) avec les dépenses des ménages peut permettre de déterminer si cette hypothèse est vérifiée dans un contexte donné.

SANTÉ

Conditions qui permettraient aux TMUM d'influer sur les résultats

Les TMUM ne devraient contribuer aux résultats en matière de santé que lorsqu'ils complètent des interventions sanitaires spécifiques visant à garantir l'accès aux services et aux médicaments auprès de prestataires qualifiés.

La réduction des obstacles et la garantie de l'accès à un ensemble minimal de services de qualité (prévention, promotion, soins curatifs, rééducatifs et palliatifs) auprès de prestataires qualifiés nécessitent toujours une combinaison d'interventions, à la fois financières et non financières, du côté des prestataires et de la demande en fonction des facteurs contextuels. La modalité par défaut (et la réponse optimale) pour financer l'accès équitable à des services de santé de qualité passe par des mécanismes de paiement des prestataires, complétés par des transferts monétaires spécifiques au secteur de la santé. Ces mécanismes de paiement sont conçus pour réduire la dépendance à l'égard des frais d'utilisation, et donc réduire les obstacles financiers et assurer une protection financière contre les dépenses de santé catastrophiques.

Si, après avoir introduit ces mécanismes de paiement, notamment des transferts monétaires sectoriels, les ménages déclarent toujours des dépenses liées à la santé, celles-ci peuvent alors être incluses dans les TMUM. Une analyse plus approfondie est alors nécessaire pour voir si l'on peut faire davantage pour réduire ces paiements directs, et veiller à ne pas contribuer par inadvertance à une culture de tarification des services prioritaires. Les bénéficiaires de TMUM recherchent généralement plus souvent des services de santé, mais les TMUM ne les protègent pas contre les dépenses catastrophiques.

SANTÉ		
Indicateur(s) à utiliser et orientations	Pourcentage de ménages qui ont tardé ou n'ont pas cherché à se faire soigner lorsqu'ils ont eu un problème médical ou de santé nécessitant de recourir à un service de santé, en raison d'obstacles financiers	<p>Cette question peut être posée en deux parties :</p> <ol style="list-style-type: none"> 1. Au cours des trois derniers mois, est-ce qu'une personne au sein de votre ménage a retardé ou n'a pas cherché à obtenir des soins de santé alors qu'il/elle en avait besoin ? 2. Si oui, pourquoi ? <p>Si la réponse à la question 1) est « Oui » et que la réponse à la question 2) comprend un élément lié à un obstacle financier (par exemple, « trop coûteux » ou « ne pouvait pas se le permettre »), alors le ménage est considéré comme ayant répondu positivement à cet indicateur (plusieurs raisons peuvent être données).</p>
	Pourcentage de ménages ayant des dépenses de santé catastrophiques	<ul style="list-style-type: none"> • L'OMS et la Banque mondiale définissent différemment les dépenses de santé catastrophiques : plus de 10 % ou plus de 25 % des dépenses totales de santé du ménage (incluant toutes les dépenses directes et indirectes à la charge des patients). Il convient de choisir un seuil qui soit approprié au contexte du programme. • Dans le questionnaire, il est important de poser des questions à la fois sur les dépenses de santé directes (par exemple, les frais de consultation pour les soins primaires et secondaires, l'hospitalisation, les vaccinations de routine et le suivi de la croissance, les médicaments pour les maladies chroniques et non chroniques, les frais d'accouchement, les soins prénataux et postnataux) et sur les dépenses indirectes (par exemple, le transport, l'hébergement, le coût du manque-à-gagner, les moustiquaires imprégnées d'insecticides de longue durée, la nourriture thérapeutique). • Idéalement, le pourcentage de ménages ayant ce niveau de dépenses de santé n'est pas « censé » augmenter, même avec le versement des TMUM. • Les TMUM doivent compléter les interventions du côté de l'offre et ne constituent pas une réponse de première ligne aux obstacles financiers aux soins de santé. • L'interprétation des résultats doit être faite par des experts en matière de transferts monétaires et de santé, afin de comprendre les causes sous-jacentes des barrières, et si celles-ci sont liées aux TMUM. • Voir la section « Dépenses » pour plus d'informations sur la manière de collecter et d'analyser les données relatives aux dépenses. • Les prochaines orientations du groupe sectoriel mondial pour la santé (<i>Global Health Cluster</i>) fourniront plus de détails.

PRODUITS NON ALIMENTAIRES (NFIS)		
Conditions qui permettraient aux TMUM d'influer sur les résultats	<p>« L'abri est constitué par l'espace de vie d'un foyer, avec les éléments nécessaires pour accomplir les activités quotidiennes » (d'après les normes Sphère de 2018, page 240). Les articles ménagers peuvent inclure les articles essentiels pour dormir, préparer et stocker la nourriture, manger et boire, le confort thermique (notamment le combustible), l'éclairage et les vêtements personnels. Les indicateurs de résultats TMUM et WASH peuvent prendre en compte les articles liés aux résultats tels que les moustiquaires, les seaux, le stockage de l'eau et les articles d'hygiène.</p> <p>Un examen des données sur les dépenses des TMUM montre que les dépenses en articles ménagers sont assez courantes, qu'elles aient été incluses dans la valeur du MEB ou du transfert monétaire. Par conséquent, il est prévu que les TMUM puissent contribuer au résultat suivant chaque fois qu'ils sont utilisés.</p> <p>L'indicateur est basé sur les perceptions des bénéficiaires des TMUM. La qualité des articles ménagers qu'ils achètent peut ne pas correspondre aux caractéristiques du cluster et un suivi peut être nécessaire pour mieux comprendre cela.</p>	
Indicateur(s) à utiliser et orientations	<p>Pourcentage de ménages déclarant avoir un accès minimum à des articles domestiques non alimentaires permettant la totalité de ce qui suit : dormir confortablement, stocker l'eau et la nourriture, préparer la nourriture, cuisiner, manger, disposer d'une source d'éclairage et se vêtir.</p>	<ul style="list-style-type: none"> • Pour effectuer un rapport positif de l'indicateur, tous les critères de l'indicateur doivent être réunis. • Si nécessaire, le chauffage/la climatisation peuvent être ajoutés à cette liste. • Vous pouvez consulter les Normes Sphères Abris et habitat. Norme 4. Les articles ménagers et la Sélection des NFIs pour les abris pour obtenir des orientations générales sur les paquets d'articles non alimentaires appropriés, ainsi que le Manuel Sphère : Charte humanitaire et les standards minimum de l'intervention humanitaire (quatrième édition). • Pour en savoir plus sur les normes minimales applicables aux kits de produits non alimentaires (NFIs) dans le pays, veuillez contacter le groupe sectoriel local pour les abris. <p><i>Des orientations plus spécifiques sur la manière de mesurer cet indicateur sont en cours d'élaboration par le groupe sectoriel mondial pour les abris.</i></p>

NUTRITION

Conditions qui permettraient aux TMUM d'influer sur les résultats

- **La principale condition permettant de nous attendre à ce que les TMUM contribuent aux résultats nutritionnels est qu'ils soient intégrés à des interventions nutritionnelles spécifiques.** Il a été démontré que les TMUM contribuent à améliorer les résultats nutritionnels des enfants et des mères lorsqu'ils sont associés à des interventions nutritionnelles spécifiques qui s'attaquent aux déterminants directs de la nutrition (apport nutritionnel, poids des maladies infectieuses et pratiques de soins pour les enfants et les femmes).
- **Les interventions nutritionnelles spécifiques basées sur des données probantes comprennent :** la fourniture de compléments alimentaires aux enfants de moins de cinq ans et/ou aux femmes ; des activités promouvant le changement social et comportemental (plus efficaces dans les contextes de plus grande sécurité alimentaire) ; la garantie de l'accès à une alimentation thérapeutique et complémentaire pour les enfants souffrant de malnutrition aiguë (émaciation) ; et la fourniture de compléments en micronutriments. Les programmes intégrés doivent être conçus en fonction du contexte ; cibler les mêmes communautés et idéalement les mêmes ménages pour les interventions en TMUM et les interventions nutritionnelles spécifiques ; et arriver à un taux de couverture élevé des populations cibles.
- **Lorsque l'assistance en TMUM est fournie sans interventions nutritionnelles spécifiques complémentaires, elle peut contribuer à améliorer la nutrition infantile et maternelle si les principaux obstacles sont d'ordre économique (obstacles liés à la demande).** Cependant, les données probantes sont assez limitées et la contribution attendue concerne généralement la diversité alimentaire (un résultat nutritionnel intermédiaire, voir ci-dessous) et l'amélioration du pouvoir d'achat pour couvrir les dépenses liées aux besoins de base (dépenses alimentaires, WASH et santé). La durée des TMUM influencera également son impact potentiel sur la nutrition : des paiements plus longs et plus réguliers sont plus susceptibles d'améliorer la diversité alimentaire.
- Le potentiel de l'assistance en TMUM pour améliorer les résultats nutritionnels peut également être optimisé par des stratégies additionnelles, comme :
 1. Cibler les TMUM pour les ménages ayant des groupes vulnérables sur le plan nutritionnel, le plus souvent les enfants de moins de cinq ans et les femmes enceintes et allaitantes, car les demandes nutritionnelles pour soutenir la croissance sont très élevées pendant ces périodes du cycle de vie, mais dans certaines situations, d'autres groupes vulnérables sur le plan nutritionnel peuvent être identifiés.
 2. Soutenir des interventions plus larges sensibles à la nutrition, telles que l'amélioration de l'accès et de la qualité des services de santé essentiels, le soutien à la production d'aliments riches en nutriments (par exemple, par le biais de potagers domestiques ou de cultures biofortifiées), ou la promotion de l'égalité des sexes et/ou de technologies permettant d'économiser du temps et du travail, particulièrement pour les femmes.
 3. S'assurer que les montants des transferts monétaires sont suffisants pour permettre à un ménage d'acheter un panier alimentaire adéquat pour répondre aux besoins nutritionnels des membres vulnérables composant le ménage (par exemple, les enfants de moins de cinq ans et les femmes enceintes et allaitantes).
 4. Optimiser le calendrier et la durée des TMUM pour tenir compte du calendrier des facteurs déterminants de la malnutrition aiguë, y compris non seulement les saisons creuses mais aussi les périodes prévues d'épidémies. Pour plus de détails, veuillez consulter les [Données probantes et orientations relatives à l'utilisation des transferts monétaires en faveur de la nutrition dans les situations d'urgence](#).

NUTRITION

- **L'implication d'experts en nutrition à toutes les étapes de la programmation des TMUM peut augmenter le potentiel d'impact nutritionnel**, notamment l'évaluation des besoins, l'analyse des risques et la conception, le suivi et l'évaluation.

Résultats

- Les résultats en matière de nutrition peuvent être mesurés à différents niveaux du chemin de causalité qui mène à l'amélioration nutritionnelles des populations affectées par une urgence humanitaire. En définitive, les programmes de nutrition doivent viser à améliorer l'état anthropométrique et le statut en micronutriments des groupes de populations vulnérables tels que les enfants de moins de cinq ans, les femmes en âge de procréer et les adolescentes. Néanmoins, ces résultats de haut niveau sont souvent difficiles à atteindre, à attribuer à un programme donné et à mesurer sans un investissement conséquent dans une évaluation d'impact solide. Cela peut être particulièrement complexe dans le cadre d'une réponse d'urgence à court terme.
- Les programmes de nutrition, y compris ceux qui ont recours aux TMUM, mesurent donc souvent des résultats nutritionnels plus intermédiaires sur le chemin de causalité. Bien que ces résultats intermédiaires ne soient pas équivalents à une amélioration du statut anthropométrique ou des micronutriments, ils suggèrent un changement positif. Ils comprennent 1) l'amélioration de l'apport nutritionnel des individus, 2) l'amélioration des pratiques d'alimentation des nourrissons et des jeunes enfants (Improved infant and young children feeding ou IYCF), et 3) l'amélioration de l'utilisation des services de nutrition et de santé.
- **Pour les programmes de TMUM qui ne sont pas combinés avec des interventions nutritionnelles spécifiques, nous recommandons spécifiquement - au minimum - de mesurer la diversité alimentaire des ménages, des femmes et des enfants via les trois indicateurs ci-dessous.** La mesure de ces résultats peut être particulièrement pertinente lorsque le montant du transfert a été calculé en tant que pourcentage du panier de dépenses minimum (MEB) ou du MEB de survie. S'il existe des individus présentant un risque particulier de malnutrition autres que les femmes en âge de procréer et les enfants de 6 à 23 mois dans le contexte donné, le score de diversité alimentaire individuel peut être adapté pour être utilisé - veuillez demander de l'aide pour le faire.
- Pour davantage d'orientations sur les programmes intégrés qui fournissent une assistance en TMUM en même temps que des interventions nutritionnelles spécifiques, qui sont conçues pour obtenir des résultats en matière de nutrition, veuillez consulter les [Données probantes et orientations relatives à l'utilisation des transferts monétaires en faveur de la nutrition dans les situations d'urgence](#) ainsi que les prochaines orientations du Groupe de travail mondial sur les Transferts Monétaires pour les résultats en matière de nutrition en 2022.

NUTRITION		
Indicateurs à utiliser et orientations	Score de diversité alimentaire des ménages (Household Dietary Diversity Score ou HDDS)	<ul style="list-style-type: none"> Le HDDS est un indicateur standard de sécurité alimentaire qui reflète la capacité économique d'un ménage à accéder et à consommer une variété d'aliments. Il est basé sur les déclarations des ménages concernant le nombre de groupes d'aliments consommés au cours des dernières 24 heures. Le score de diversité alimentaire des ménages (HDDS) a été validé comme un indicateur supplétif de la disponibilité énergétique des ménages¹¹. Le HDDS est également utilisé pour classer l'insécurité alimentaire aiguë dans le cadre intégré de classification de la sécurité alimentaire (Integrated Food Security Phase Classification ou IPC) 12. Pour plus d'informations, veuillez consulter le Guide pour mesurer la diversité alimentaire au niveau du ménage et de l'individu, FAO, 2011.
	Diversité alimentaire minimale des femmes (Minimum Dietary Diversity for Women ou MDD-W) : Pourcentage de femmes âgées de 15 à 49 ans qui ont consommé la veille des aliments appartenant à au moins 5 groupes alimentaires.	<ul style="list-style-type: none"> Si l'intervention prend des mesures pour cibler les TMUM destinés aux femmes en âge de procréer (15-49 ans) et/ou diffuse des messages clés de changement de comportement sur la diversification de l'alimentation des femmes et/ou fournit d'autres interventions complémentaires pertinentes, nous recommandons de mesurer le MDD-W. Cela permettra d'obtenir une image plus précise de la contribution des TMUM à l'amélioration nutritionnelle. Les questions s'adressent aux femmes en âge de procréer et portent sur leur consommation individuelle au cours des dernières 24 heures. L'outil et l'analyse sont similaires à ceux du HDDS, mais ils doivent être adaptés. Les 10 groupes alimentaires utilisés sont différents des 12 utilisés dans le HDDS. Pour plus d'orientations sur le MDD-W, veuillez consulter la FAO, FANTA 2021 - Diversité alimentaire minimale pour les femmes : Un guide actualisé pour la mesure : de la collecte à l'action (veuillez noter que ces conseils prévalent sur ce que vous trouverez sur la diversité alimentaire individuelle dans le guide 2011 pour le HDDS, ci-dessus).

¹¹ La diversité alimentaire comme indicateur de la sécurité alimentaire des ménages, FANTA, 2002.

¹² Manuel technique version 3.1 – Preuves et normes pour de meilleures décisions en sécurité alimentaire et nutritionnelle, IPC, 2021 (page 36).

NUTRITION	
	<p>Diversité alimentaire minimale des enfants de 6 à 23 mois (Minimum Dietary Diversity for Children ou MDD-Ch) : Pourcentage des enfants âgés de 6 à 23 mois ayant consommé la veille des aliments et des boissons provenant d'au moins 5 des 8 groupes alimentaires définis (l'objectif est d'au moins 5 des 8 catégories d'aliments)</p> <ul style="list-style-type: none"> • Si l'intervention cible les TMUM destinés aux ménages ayant des enfants de 6 à 23 mois et/ou diffuse des messages clés de changement de comportement sur la diversification de l'alimentation des enfants et/ou diffuse d'autres interventions complémentaires pertinentes, nous recommandons de mesurer le MDD-Ch. Cela donnera une image plus précise de la contribution des TMUM à l'amélioration nutritionnelle. • Les questions sont posées à la personne qui s'occupe de l'enfant de 6 à 23 mois et portent sur l'alimentation de l'enfant au cours des dernières 24 heures. L'outil et l'analyse sont similaires à ceux du HDDS et du MDD-W, mais doivent être adaptés. Les 8 groupes alimentaires sont différents de ceux utilisés pour le HDDS ou le MDD-W. • Pour le MDD-Ch, veuillez consulter les Indicateurs pour évaluer les pratiques d'alimentation du nourrisson et du jeune enfant : définitions et méthodes de calculs. Genève : Organisation mondiale de la Santé (OMS) et Fonds des Nations Unies pour l'enfance (UNICEF), 2021. Notez que les directives de l'OMS de 2021 ont augmenté le seuil minimum à 5 sur 8 catégories d'aliments (au lieu de 4 sur 7 précédemment).
Ressources complémentaires	<ul style="list-style-type: none"> • Synthèse d'orientation sur comment intégrer les transferts monétaires dans les interventions dans le domaine de la nutrition (Groupe sectoriel mondial pour la nutrition, disponible en quatre langues) • Fournir des ressources aux familles pour une meilleure nutrition (Resourcing Families for Better Nutrition ou RF4BN) : Approche commune (Save the Children) • Considérer et intégrer les TM dans la programmation nutritionnelle – un outil en 3 étapes (CALP, Save, Croix-Rouge Française) • Outil de décision de la modalité : Addendum sur la nutrition (USAID) <p>Pour un soutien complémentaire, prière de bien vouloir contacter l'une des co-présidentes de l'Assistance mondiale en transferts monétaires pour des résultats nutritionnels : Madame Marina Tripaldi (m.tripaldi@savethechildren.org.uk) ou Madame Diane Moyer (diane.moyer@concern.net).</p>

ABRIS & ÉTABLISSEMENTS

<p>Conditions qui permettraient aux TMUM d'influer sur les résultats</p>	<p>Les données probantes et les tendances disponibles indiquent que les TMUM à eux seuls ne garantiront pas aux personnes un logement digne. Néanmoins, les TMUM peuvent contribuer à améliorer les résultats en matière de logement en éliminant certains des obstacles financiers qui empêchent d'accéder à un logement digne, par exemple en permettant aux personnes de payer les loyers et/ou les coûts des équipements, ou de contribuer aux réparations de la maison. Cependant, les normes minimales d'un logement de qualité ne peuvent pas être garanties uniquement par des TMUM. Si l'objectif du programme est de fournir un abri digne, cela doit être abordé par le biais de programmes spécifiques aux abris et/ou d'interventions complémentaires. Il est important d'utiliser ces indicateurs même si la population affectée est largement en mesure d'accéder à un abri à l'heure actuelle. La vulnérabilité découlant de la perte d'un abri ne peut être mise en évidence que par l'utilisation de ces indicateurs et par la programmation qui peut s'ensuivre.</p> <p>Les indicateurs sont basés sur les perceptions des bénéficiaires des TMUM, et ne peuvent donc pas être utilisés pour confirmer que les normes techniques ont été respectées. Ils pourraient toutefois identifier les problèmes qui devraient être soumis à une équipe technique Abris ou déclencher une programmation spécifique aux abris ou des interventions complémentaires.</p>	
<p>Indicateur(s) à utiliser et orientations</p>	<p>Pourcentage de ménages déclarant vivre dans un abri présentant <u>toutes</u> les caractéristiques suivantes : espace adéquat (dignité), sentiment de sécurité physique, intimité et protection contre les intempéries.</p>	<ul style="list-style-type: none"> • Pour effectuer un rapport positif de cet indicateur, tous les critères de l'indicateur doivent être réunis. • Cet indicateur peut être mesuré en demandant la perception des occupants de l'abri pour chaque problème ou en les interrogeant sur une série de problèmes rencontrés au sein de l'abri. <p><i>Des orientations plus spécifiques sur la façon de mesurer cet indicateur sont en cours d'élaboration par le groupe sectoriel mondial pour les abris.</i></p>
	<p>Pourcentage de ménages déclarant avoir été contraints de quitter leur logement pour des raisons financières</p>	<ul style="list-style-type: none"> • Cet indicateur peut être mesuré dans le cadre des indicateurs transversaux du HLP (<i>Housing, land and property</i> ou HLP), comme le montrent ces outils PDM. • Ces Orientations du domaine de responsabilité (AoR) du Global HLP sont également utiles pour déterminer comment mesurer les perceptions en matière de propriété et d'accessibilité aux abris. <p><i>Des conseils plus spécifiques sur la façon de mesurer cet indicateur sont en cours d'élaboration par le groupe sectoriel mondial pour les abris.</i></p>

ABRIS & ÉTABLISSEMENTS

	<p>Pourcentage de ménages déclarant que leurs abris sont suffisamment chauds la nuit</p>	<ul style="list-style-type: none"> • Cet indicateur doit être utilisé uniquement lorsque les TMUM incluent spécifiquement le confort thermique ou la programmation de la saison froide. • Pertinent pour les hivers ou les climats « froids ». Il peut également s'agir d'un élément clé à prendre en compte la nuit dans de nombreux climats en raison des écarts de température importants et de l'absence de NFIs/abri adéquats. <p><i>Des orientations plus spécifiques sur la façon de mesurer cet indicateur sont en cours d'élaboration par le groupe sectoriel mondial pour les abris.</i></p>
--	---	--

EAU, ASSAINISSEMENT ET HYGIÈNE (WASH)

<p>Conditions qui permettraient aux TMUM d'influer sur les résultats</p>	<ul style="list-style-type: none"> • Les TMUM peuvent contribuer à surmonter les obstacles financiers à l'accès aux biens et services WASH. Cependant, dans la plupart des cas, les TMUM doivent être mis en œuvre avec des programmes complémentaires qui s'attaquent aux obstacles liés à l'offre en matière de WASH, aux obstacles non financiers liés à la demande, aux problèmes systémiques ou aux changements de comportement pour contribuer aux résultats WASH. • Les experts WASH doivent être impliqués dans toutes les phases de développement et de mise en œuvre des projets monétaires polyvalents (évaluation des besoins, analyse des risques et des réponses, et conception) afin de s'assurer que les interventions se complètent. • Les TMUM sont susceptibles de contribuer aux résultats WASH lorsque : <ol style="list-style-type: none"> 1. Les bénéficiaires ont l'habitude d'acheter des articles et des services WASH en quantité et en qualité suffisantes sur les marchés locaux (qui peuvent varier considérablement selon les sous-secteurs ainsi que les articles et services concernés) et qu'aucun autre mécanisme d'adaptation négatif n'est envisagé (utilisation de l'eau de la rivière pour économiser de l'argent, pratique de la défécation en plein air, lavage des mains sans savon). 2. Les marchés WASH sont accessibles, notamment pour les femmes, les filles et les groupes vulnérables. 3. Les marchés WASH fonctionnent et peuvent répondre de manière adéquate à une demande accrue en articles et services WASH. • Si toutes les conditions sont remplies, les indicateurs d'accès WASH doivent être inclus, nonobstant que les dépenses WASH soient incluses ou non dans les montants des TMUM. • Si seulement certaines de ces conditions, ou aucune, sont réunies, la réalisation des indicateurs WASH au niveau des résultats ne peut être assurée au niveau des normes sectorielles. Cependant, ces indicateurs sont toujours recommandés pour le suivi, l'adaptation ou le plaidoyer.
--	--

EAU, ASSAINISSEMENT ET HYGIÈNE (WASH)

Indicateurs à utiliser et orientations	Approvisionnement en eau : Pourcentage de ménages (HH) déclarant que tous les membres du ménage ont accès à une quantité adéquate d'eau potable pour boire, cuisiner, assurer leur hygiène personnelle et domestique	Orientation Type d'indicateur : Produits, basé sur les déclarations des ménages Collecte de données : Enquêtes auprès des ménages bénéficiaires des TMUM uniquement/PDM Unité de mesure : Pourcentage (de ménages) Calcul : Le pourcentage est obtenu en divisant le nombre de ménages déclarant l'accès de tous les membres du ménage par le nombre total de ménages interrogés dans la population cible. Ventilé par : âge, sexe, diversité et handicap. Qui collecte ? Le personnel du partenaire de mise en œuvre ou les recenseurs. Auprès de qui ? Les ménages bénéficiaires vivant dans la zone d'intervention qui ont uniquement reçu des TMUM comme aide humanitaire. Fréquence de la collecte et de l'établissement de rapports : au départ et à la fin ; sur une base continue (mensuelle, trimestrielle - à déterminer). Autres considérations : L'élaboration du questionnaire nécessite la consultation d'experts en suivi WASH (par exemple, la définition contextuelle de l'hygiène de base/des produits non alimentaires WASH). Bien qu'une expertise spécifique en WASH ne soit pas nécessaire pour les collecteurs de données/recenseurs, la terminologie technique doit être précisée et assimilée. Les indicateurs seront principalement mesurés via des entretiens téléphoniques ou des enquêtes de suivi post-distribution (PDM) équivalentes utilisant KoBo Collect ou d'autres outils numériques de collecte de données. Une attention particulière doit être accordée à la collecte d'informations auprès de tous les groupes (par exemple, les entretiens ne doivent pas être menés uniquement avec les membres masculins du ménage). Si des membres individuels d'un ménage sont exclus de l'accès, ils doivent être signalés de façon ventilée.
	Assainissement : Pourcentage de ménages (HH) déclarant que tous les membres du ménage ont accès à des toilettes sûres, sécurisées, propres et bien entretenues, avec de l'eau ou du matériel pour le nettoyage anal	
	Hygiène : Pourcentage de ménages ayant accès à un poste de lavage des mains en état de marche avec de l'eau et du savon à domicile ainsi qu'à des articles d'hygiène essentiels, comme notamment des produits d'hygiène menstruelle.	

EAU, ASSAINISSEMENT ET HYGIÈNE (WASH)

Orientations complémentaires

ORIENTATIONS GÉNÉRALES :

- **Directives révisées** : <https://wrc.washcluster.net/document/market-based-programming-wash-technical-guidance-practitioners>
- **Étude sur les données probantes** : <https://wrc.washcluster.net/document/evidence-building-cash-and-markets-wash-emergencies-summary-findings>
- **Boîte à outils de coordination WASH du groupe sectoriel mondial pour l'eau, l'assainissement et l'hygiène (Global WASH Cluster ou GWC)** : <https://washcluster.atlassian.net/wiki/spaces/CTK/pages/285278229/MBP+surveillance>

Note sur les indicateurs de résultats WASH :

Assurer l'accès aux services WASH seul (réalisations) ne garantit pas qu'un programme contribuera à une réduction de la morbidité et de la mortalité liées à WASH (niveau d'impact). Ce n'est que si les populations ciblées ont accès et utilisent les services WASH sur la base de connaissances, de comportements et de pratiques adéquates, qui répondent aux normes de qualité convenues (produits), que l'intervention contribuera probablement aux impacts WASH.

Les orientations techniques du GWC introduit un cadre MEAL pour la programmation basée sur le marché spécifique au secteur WASH, avec des indicateurs de niveau de résultat WASH pour différents sous-secteurs. L'utilisation de ces indicateurs nécessite des compétences de suivi spécifiques au secteur WASH, une formation spécifique des recenseurs, ainsi qu'une approche méthodologique mixte comprenant des enquêtes, des vérifications des infrastructures sur le terrain, et des discussions de groupe.

ANNEXE I : MODÈLE DE QUESTIONNAIRE SUR LES DÉPENSES

Ce modèle de questionnaire est une version simplifiée du [module sur les dépenses du PAM](#).

Nom de l'article	Exemples <i>Remplacez les exemples ci-dessous par des articles pertinents pour la ou les domaines de l'enquête.</i>	Au cours des 30 derniers jours, quels sont les articles pour lesquels votre ménage a dépensé de l'argent ?		Au cours des 30 derniers jours, votre ménage a-t-il consommé quelque chose qui provenait de dons et/ou d'assistance en nature ? Cela inclut : l'assistance en nature de la part des ONG, de l'ONU, du Mouvement international de la Croix-Rouge et du Croissant-Rouge, du gouvernement ; les dons ou les emprunts auprès de la famille et des amis ; les emprunts d'argent ; la mendicité. Estimez la valeur de l'assistance en nature ou des dons reçus.
		Espèces (valeur monétaire)	Crédit (valeur monétaire)	En nature (valeur monétaire)
Nourriture				
Peut être ventilé par groupe d'aliments/boissons si nécessaire.				
Hygiène personnelle				
Articles d'hygiène	Savon, brosse à dents, dentifrice, papier toilette, détergents, etc.			
Transport				
Transport	Carburant, transports en commun, taxi			
Logement				
Approvisionnement en eau pour l'usage domestique	Eau pour l'usage domestique			

Électricité	Électricité			
Autres sources d'énergie	Gaz, kérosène, bois – HORS électricité			
Services liés au logement				
Communication				
Communication	Recharge téléphonique, Internet			
Santé				
Services de santé	Services ambulatoires et hospitaliers			
Médicaments et articles de santé	Médicaments, autres produits médicaux, etc.			
Vêtements				
Vêtements et chaussures	Vêtements, chaussures (achat et réparation) – uniformes scolaires exclus			
Éducation				
Services éducatifs	Frais de scolarité			
Matériel scolaire	Autres dépenses éducatives (uniformes, fournitures scolaires transport)			
Logement				
Loyer	Location actuelle du logement			
Mobilier non durable du ménage et entretien courant de l'habitation	Articles textiles, ustensiles, biens et services pour l'entretien courant de l'habitation			
Patrimoine				
Épargne	Espèces épargnées			
Remboursement des dettes	Remboursement des dettes			
Assurance	Assurances			
Autre				
TOTAL				
Q : Quel était le montant total de l'assistance reçue pendant cette période (la ou les périodes de rappel des dépenses) ?				

ANNEXE 2 : MODÈLE DE QUESTIONNAIRE POUR LES INDICATEURS DES BESOINS DE BASE + QUESTIONS DE SUIVI

1	<p>Dans quelle mesure votre ménage est capable de répondre à ses besoins de base, selon vos définitions et priorités ?</p> <p>Remarque à l'attention des recenseurs : Si nécessaire, vous pouvez expliquer que les besoins de base incluent tout ce dont la personne interrogée et sa famille ont besoin pour survivre et maintenir un niveau de vie digne. Essayez d'éviter de définir une liste des besoins de base, mais laissez plutôt les personnes interrogées répondre en fonction de leurs propres priorités. Leurs priorités seront les besoins qui sont importants pour elles et leur famille.</p> <p> <input type="checkbox"/> Tous <input type="checkbox"/> Certains (moins de la moitié) <input type="checkbox"/> La plupart <input type="checkbox"/> Aucun <input type="checkbox"/> La moitié <input type="checkbox"/> Je ne souhaite pas répondre </p>
2.a	<p>Si la réponse à la question 1 n'est pas « Tous », quels sont les besoins de base auxquels votre ménage ne peut actuellement pas répondre ?</p> <p>Remarque à l'attention des recenseurs : Ne lisez pas la liste, écoutez la réponse et cochez la ou les cases pertinentes. S'il n'y a pas de case appropriée, veuillez sélectionner « Autre » et indiquez tout autre détail. Vous pouvez sélectionner plusieurs réponses.</p>
	<p> <input type="checkbox"/> Besoins alimentaires de base <input type="checkbox"/> Besoins sanitaires spéciaux pour les femmes enceintes et allaitantes <input type="checkbox"/> Besoins alimentaires spéciaux pour les enfants âgés de 0 à 23 mois <input type="checkbox"/> Besoins en transport <input type="checkbox"/> Besoins alimentaires spéciaux pour les femmes enceintes et allaitantes <input type="checkbox"/> Besoins en communication <input type="checkbox"/> Besoins en eau <input type="checkbox"/> Besoins éducatifs pour les enfants <input type="checkbox"/> Besoins en matière d'hygiène <input type="checkbox"/> Besoins en vêtements <input type="checkbox"/> Besoins en abris/logement <input type="checkbox"/> Équipements <input type="checkbox"/> Besoins sanitaires de votre ménage <input type="checkbox"/> Autre, précisez : <input type="checkbox"/> Besoins sanitaires spéciaux pour les enfants âgés de 0 à 23 mois </p>
2.b	<p>Pour chaque besoin non satisfait ci-dessus (2.a) : Remarque à l'attention des recenseurs : vous pouvez cocher ci-dessous plus d'une case.</p> <p>Pourquoi n'êtes-vous pas en mesure de répondre pleinement à ce besoin ?</p> <p> <input type="checkbox"/> Raisons financières <input type="checkbox"/> N'est pas disponible sur le marché local <input type="checkbox"/> Autre, précisez : </p>
2.c	<p>Quels sont les éléments les plus importants que les transferts monétaires ont permis à votre ménage de faire ou d'acheter que vous ne pouviez pas faire ou acheter avant de les percevoir ?</p> <p>Remarque à l'attention des recenseurs : Demandez aux personnes interrogées de vous indiquer jusqu'à cinq éléments qu'ils considèrent comme les plus importants. Ne lisez pas à haute voix la liste ci-dessous : écoutez les réponses et cochez les cases correspondantes. S'il n'y a pas de case appropriée, veuillez sélectionner « Autre » et indiquez tout autre détail.</p>
	<p> <input type="checkbox"/> Besoins alimentaires de base <input type="checkbox"/> Besoins sanitaires spéciaux pour les femmes enceintes et allaitantes <input type="checkbox"/> Besoins alimentaires spéciaux pour les enfants âgés de 0 à 23 mois <input type="checkbox"/> Besoins en transport <input type="checkbox"/> Besoins alimentaires spéciaux pour les femmes enceintes et allaitantes <input type="checkbox"/> Besoins en communication <input type="checkbox"/> Besoins en eau <input type="checkbox"/> Besoins éducatifs pour les enfants <input type="checkbox"/> Besoins en matière d'hygiène <input type="checkbox"/> Besoins en vêtements <input type="checkbox"/> Besoins en abris/logement <input type="checkbox"/> Équipements <input type="checkbox"/> Besoins sanitaires de votre ménage <input type="checkbox"/> Autre, précisez : <input type="checkbox"/> Besoins sanitaires spéciaux pour les enfants âgés de 0 à 23 mois </p>

ANNEXE 3 : MODÈLE DE QUESTIONNAIRE POUR LE MODULE SUR LES BESOINS DE BASE SPÉCIFIQUES

* Ce questionnaire a été adapté d'un modèle fourni par Save the Children, qu'ils ont utilisé dans le cadre de plusieurs interventions.

<p>1. Dans quelle mesure avez-vous été capable de satisfaire aux besoins alimentaires de votre ménage, au cours des 30 derniers jours ? Sélectionnez l'affirmation qui décrit le mieux votre situation. Sélectionnez une seule option.</p>	<ul style="list-style-type: none"> • Ces besoins sont entièrement satisfaits (5) • Ces besoins sont en grande partie satisfaits, mais pas totalement (4). • Nous sommes capables de satisfaire environ la moitié de ces besoins (3) • Nous ne sommes que partiellement capables de répondre à ces besoins - moins de la moitié (2). • Nous ne sommes pas du tout capables de répondre à ces besoins (1) 	<p>Pour le recenseur : Posez cette question si la réponse à la question précédente est « la moitié », « partiellement capable » ou « pas du tout capable ».</p> <p>Pourquoi en est-il ainsi ?</p> <p>Pour le recenseur : ne lisez pas les choix de réponse à haute voix. Laissez la personne interrogée s'exprimer et choisir toutes les affirmations qui décrivent le mieux la situation.</p>	<ul style="list-style-type: none"> • Nous n'avons pas assez d'argent • Ce dont nous avons besoin n'est pas disponible dans les magasins locaux • Autre, veuillez préciser
<p>2. Dans quelle mesure avez-vous été capable de satisfaire aux besoins en eau de votre ménage, au cours des 30 derniers jours ? Sélectionnez l'affirmation qui décrit le mieux votre situation. Sélectionnez une seule option.</p>	<ul style="list-style-type: none"> • Ces besoins sont entièrement satisfaits (5) • Ces besoins sont en grande partie satisfaits, mais pas totalement (4). • Nous sommes capables de satisfaire environ la moitié de ces besoins (3) • Nous ne sommes que partiellement capables de répondre à ces besoins - moins de la moitié (2). • Nous ne sommes pas du tout capables de répondre à ces besoins (1) 	<p>Pour le recenseur : Posez cette question si la réponse à la question précédente est « la moitié », « partiellement capable » ou « pas du tout capable ».</p> <p>Pourquoi en est-il ainsi ?</p> <p>Pour le recenseur : ne lisez pas les choix de réponse à haute voix. Laissez la personne interrogée s'exprimer et choisir toutes les affirmations qui décrivent le mieux la situation.</p>	<ul style="list-style-type: none"> • Parce que nous n'avons pas assez d'argent pour acheter de l'eau et/ou des récipients. • Les points d'eau ne fonctionnent pas • Les points d'eau sont trop éloignés ou dangereux à atteindre • Autre, veuillez préciser

<p>3. Dans quelle mesure avez-vous été capable de répondre aux besoins de santé de votre ménage, au cours des 30 derniers jours ? Sélectionnez l'affirmation qui décrit le mieux votre situation. Sélectionnez une seule option.</p>	<ul style="list-style-type: none"> • Ces besoins sont entièrement satisfaits (5) • Ces besoins sont en grande partie satisfaits, mais pas totalement (4). • Nous sommes capables de satisfaire environ la moitié de ces besoins (3) • Nous ne sommes que partiellement capables de répondre à ces besoins - moins de la moitié (2). • Nous ne sommes pas du tout capables de répondre à ces besoins (1) 	<p>Pour le recenseur : Posez cette question si la réponse à la question précédente est « la moitié », « partiellement capable » ou « pas du tout capable ». Pourquoi en est-il ainsi ? Pour le recenseur : ne lisez pas les choix de réponse à haute voix. Laissez la personne interrogée s'exprimer et choisir toutes les affirmations qui décrivent le mieux la situation.</p>	<ul style="list-style-type: none"> • Nous n'avons pas assez d'argent • Les services de santé ne fonctionnent pas ou sont indisponibles localement • Autre, veuillez préciser
<p>Si nécessaire, ajoutez d'autres besoins de base spécifiques ...</p>			

ANNEXE 4 : TABLEAU RÉCAPITULATIF DES INDICATEURS

Type d'indicateur	Domaine/ Secteur	Indicateurs	Notes d'usage
Processus	Intégration de la protection	<p>Pourcentage de bénéficiaires (ventilé par sexe, âge et handicap) ayant déclaré que l'aide humanitaire est fournie de manière sécuritaire, accessible, responsable et participative</p> <ul style="list-style-type: none"> L'indicateur est calculé sur la base des réponses aux huit questions obligatoires couvrant les quatre éléments de l'intégration de la protection (donner la priorité à la sécurité et à la dignité et éviter de causer des préjudices, accès significatif, redevabilité, participation). 	<ul style="list-style-type: none"> Indicateur de processus pour l'intégration de la protection. Des orientations de la DG ECHO sur la méthodologie et l'utilisation de l'indicateur sont disponibles ici.
Résultats immédiats	Dépenses	<p>Dépenses mensuelles totales par secteur par rapport aux éléments/montants sectoriels du panier de dépenses minimum (MEB)</p> <ul style="list-style-type: none"> Permet d'examiner la répartition des dépenses au sein et entre les ménages. Il peut être utilisé pour évaluer dans quelle mesure les dépenses réelles correspondent aux éléments du MEB, et/ou être ventilé par secteur ou catégorie pour l'analyse et le suivi dans le temps – par exemple, le pourcentage des dépenses des ménages consacré à la santé, au logement, à la nourriture, etc. <p>Pourcentage des ménages ayant un montant total de dépenses dépassant le MEB</p> <ul style="list-style-type: none"> Mesuré comme un indicateur binaire permettant de savoir si les dépenses mensuelles totales d'un ménage sont au-dessus ou en-dessous du seuil de la valeur du MEB. Si les dépenses du ménage (Households ou HH) excèdent le MEB, cela indique que le ménage a couvert ses besoins de base. L'indicateur est essentiellement un indicateur de la capacité économique à satisfaire les besoins essentiels (Economic Capacity to Meet Essential Needs ou ECMEN) ¹³. 	<ul style="list-style-type: none"> Fournit des informations utiles, mais nécessite beaucoup de ressources en termes de collecte de données, avec des défis liés au rappel, à la précision, etc. Nécessite un MEB validé. S'il est sélectionné, il est recommandé d'utiliser un module complet sur les dépenses. D'autres indicateurs peuvent être calculés à partir des mêmes données. Doit couvrir l'ensemble des dépenses des ménages, et pas uniquement l'utilisation des TMUM.

¹³ Voir page 15 de la [Note d'orientation sur l'évaluation des besoins essentiels](#) du PAM, décembre 2020.

Type d'indicateur	Domaine/ Secteur	Indicateurs	Notes d'usage
	Prise de décisions des femmes	<p>Pourcentage de ménages où les femmes participent à la prise de décisions quant à l'utilisation des transferts monétaires</p> <ul style="list-style-type: none"> Utilisé pour mieux comprendre comment la prise de décisions concernant l'utilisation des transferts monétaires est déterminée au niveau du ménage, et dans quelle mesure il y a (ou non) un changement dans la prise de décisions des femmes. <p>Fréquence à laquelle les femmes participent à la prise de décisions quant à l'utilisation des transferts monétaires</p> <ul style="list-style-type: none"> Il existe également une question de suivi facultative qui vise à déterminer les types de dépenses du ménage pour lesquelles les femmes ont un rôle décisionnel. 	<ul style="list-style-type: none"> Il est recommandé de collecter les deux indicateurs afin de réaliser une analyse plus pertinente. Ces indicateurs ne doivent pas être appliqués aux ménages dirigés par des femmes (où les femmes seront par défaut les décisionnaires).
Résultats à moyen terme	Besoins de base	<p>Pourcentage de ménages qui déclarent pouvoir répondre à leurs besoins de base, selon leurs définitions et priorités (plus questions de suivi)</p> <ul style="list-style-type: none"> Utilise une échelle uniformisée de réponses quantifiées (tous/la plupart/certains/aucun) basée sur l'évaluation par les personnes interrogées de leurs capacités à satisfaire leurs besoins de base. Utilise des questions de suivi à choix multiples pour identifier les besoins non satisfaits, les raisons pour lesquelles ces besoins ne sont pas satisfaits, et mieux comprendre l'impact des TMUM sur les dépenses des ménages. <p>Pourcentage de ménages qui déclarent pouvoir répondre à des besoins de base spécifiques, par catégorie</p> <ul style="list-style-type: none"> Utilise une échelle uniformisée de réponses quantifiées (tous/la plupart/la moitié/certains/aucun) basée sur l'évaluation par les personnes interrogées de leurs capacités à satisfaire leurs besoins de base, besoin par besoin. Inclut également des questions sur les raisons pour lesquelles les besoins ne sont pas satisfaits, le cas échéant. 	<p>Comprend deux choix d'approches recommandées, à choisir en fonction de celle qui correspond le mieux à vos besoins de suivi. Les deux options comprennent le même indicateur des besoins de base fondamentaux. L'option 1 comporte plusieurs questions de suivi. L'option 2 comporte l'indicateur complémentaire sur les besoins de base spécifiques. Les orientations comportent des exemples de questionnaires.</p>

Type d'indicateur	Domaine/ Secteur	Indicateurs	Notes d'usage
	Stratégies d'adaptation aux moyens de subsistance (<i>Livelihoods Coping Strategies</i> ou LCS)	<p>Pourcentage de ménages qui appliquent des stratégies d'adaptation des moyens de subsistance (LCS) pour répondre aux besoins essentiels, par degré de gravité (neutre, stress, crise, urgence)</p> <ul style="list-style-type: none"> L'indicateur LCS pour les besoins essentiels identifie les stratégies d'adaptation adoptées par les ménages pour répondre à leurs besoins essentiels et classe les ménages selon les stratégies d'adaptation les plus graves mises en place. Il est dérivé d'une série de questions concernant les expériences des ménages en matière de stress lié aux moyens de subsistance et d'épuisement des actifs pour faire face aux pénuries alimentaires. 	<p>Utilisé pour comprendre la capacité d'adaptation des ménages à moyen et long terme.</p> <p>L'indicateur et les notes d'orientation sont une adaptation du Centre de ressources sur l'analyse et la cartographie de la vulnérabilité (ACV) du PAM et de la note d'orientation sur l'évaluation des besoins essentiels.</p>
Indicateurs sectoriels			
	Protection de l'enfance (<i>Child Protection</i> ou PE)	Pourcentage de ménages percevant des TMUM et ayant au moins un enfant au sein du ménage qui travaille [en raison de sa vulnérabilité financière]	<ul style="list-style-type: none"> Pour influencer sur les résultats en matière de PE, les montants et la durée des TMUM doivent être suffisants pour répondre aux facteurs financiers des risques en matière de PE. <p>Ventiler les données de suivi relatives aux risques en matière de PE.</p>
		Pourcentage de ménages déclarant que l'enfant est séparé de l'aidant-e (notamment en raison d'une migration liée au travail) [en raison d'une vulnérabilité financière]	
		Pourcentage de ménages déclarant un mariage précoce pendant la durée de perception des TMUM (ventilé par sexe et avant l'âge de 18 ans, et avant l'âge de 15 ans), [en raison d'une vulnérabilité financière]	
Éducation	Pourcentage d'enfants d'âge scolaire scolarisés dans l'enseignement	<p>Pourcentage d'enfants d'âge scolaire qui suivent un enseignement pendant une période de temps donnée</p>	<p>Les TMUM peuvent contribuer aux résultats en matière d'éducation en s'attaquant aux obstacles financiers à court terme, mais pas aux problèmes systémiques liés à l'offre.</p>

Type d'indicateur	Domaine/ Secteur	Indicateurs	Notes d'usage
	Sécurité alimentaire	<p>Pourcentage de ménages par phase de Score de Consommation Alimentaire (SCA) (mauvais, limite, acceptable)</p> <ul style="list-style-type: none"> • Pourcentage de bénéficiaires qui ont amélioré leur indice moyen des stratégies d'adaptation réduites (reduced Coping Strategy Index ou rCSI) <p>OU</p> <ul style="list-style-type: none"> • Score moyen et médian rCSI <p>Pourcentage de ménages ayant obtenu des scores modérés et graves sur l'échelle de la faim au niveau des ménages (Household Hunger Scale ou HHS)</p>	<p>Les TMUM devraient toujours/presque toujours contribuer aux résultats en matière de sécurité alimentaire. Utiliser plus d'un indicateur lorsque cela est possible, car ils mesurent des aspects complémentaires (par exemple la qualité et la quantité de nourriture). L'indice rCSI peut être mieux adapté aux événements soudains. Le HHS n'est approprié que pour les zones soumises à une forte insécurité alimentaire.</p>
	Santé	<p>Pourcentage de ménages qui ont tardé ou n'ont pas cherché à se faire soigner lorsqu'ils ont eu un problème médical ou de santé nécessitant de recourir à un service de santé, en raison d'obstacles financiers</p> <p>Pourcentage de ménages ayant des dépenses de santé catastrophiques</p>	<p>Les TMUM ne devraient contribuer aux résultats en matière de santé que lorsqu'ils complètent des interventions spécifiques en matière de santé. Un indicateur sur les dépenses catastrophiques peut être collecté dans le cadre du module sur les dépenses.</p>
	Produits non alimentaires (<i>Non-Food Items</i> ou NFIs)	<p>Pourcentage de ménages déclarant avoir un accès minimum à des articles domestiques non alimentaires permettant la totalité de ce qui suit : dormir confortablement, stocker l'eau et la nourriture, préparer la nourriture, cuisiner, manger, disposer d'une source d'éclairage et se vêtir.</p>	<p>Il est prévu que les TMUM puissent contribuer à ce résultat chaque fois qu'ils seront utilisés. Indicateur basé sur la perception. La qualité des articles peut nécessiter un suivi.</p>

Type d'indicateur	Domaine/ Secteur	Indicateurs	Notes d'usage
	Nutrition	Score de diversité alimentaire des ménages (Household Dietary Diversity Score ou HDDS)	Les TMUM peuvent contribuer à améliorer les résultats en matière de nutrition infantile et maternelle lorsqu'ils sont associés à des interventions nutritionnelles spécifiques.
		Diversité alimentaire minimale des femmes (Minimum Dietary Diversity for Women ou MDD-W) : Pourcentage de femmes âgées de 15 à 49 ans qui ont consommé la veille des aliments appartenant à au moins 5 groupes alimentaires.	
		Diversité alimentaire minimale des enfants de 6 à 23 mois (Minimum Dietary Diversity for Children ou MDD-Ch) : Pourcentage des enfants âgés de 6 à 23 mois ayant consommé la veille des aliments et des boissons provenant d'au moins 5 des 8 groupes alimentaires définis (l'objectif est d'au moins 5 des 8 catégories d'aliments)	Si les TMUM sont fournis sans interventions complémentaires spécifiques pour la nutrition, ils peuvent contribuer à améliorer la nutrition infantile et maternelle si les principaux obstacles sont d'ordre économique (du côté de la demande).
	Abris et établissements	Pourcentage de ménages déclarant vivre dans un abri présentant toutes les caractéristiques suivantes : espace adéquat (dignité), sentiment de sécurité physique, intimité et protection contre les intempéries.	Les TMUM ne garantissent pas à eux seuls que les personnes disposent d'un abri convenable, mais ils peuvent contribuer aux résultats en matière d'abris en éliminant certains des obstacles financiers. Les indicateurs sont basés sur les perceptions des bénéficiaires et ne peuvent être utilisés pour confirmer la conformité aux normes techniques.
		Pourcentage de ménages déclarant avoir été contraints de quitter leur logement pour des raisons financières	
		Pourcentage de ménages déclarant que leurs abris sont suffisamment chauds la nuit	

Type d'indicateur	Domaine/ Secteur	Indicateurs	Notes d'usage
	Eau, assainissement et hygiène (<i>Water, Sanitation and Hygiene</i> ou WASH)	<p>Approvisionnement en eau : Pourcentage de ménages (HH) déclarant que tous les membres du ménage ont accès à une quantité adéquate d'eau potable pour boire, cuisiner, assurer leur hygiène personnelle et domestique</p> <p>Assainissement : Pourcentage de ménages (HH) déclarant que tous les membres du ménage ont accès à des toilettes sûres, sécurisées, propres et bien entretenues, avec de l'eau ou du matériel pour le nettoyage anal</p> <p>Hygiène : Pourcentage de ménages ayant accès à un poste de lavage des mains en état de marche avec de l'eau et du savon à domicile ainsi qu'à des articles d'hygiène essentiels, comme notamment des produits d'hygiène menstruelle.</p>	<p>Les TMUM peuvent contribuer à surmonter les obstacles financiers à l'accès aux produits et services WASH lorsque les marchés WASH sont accessibles et fonctionnels, et que les bénéficiaires ont l'habitude de les utiliser. Toutefois, dans la plupart des cas, les TMUM doivent être mis en œuvre avec des programmes complémentaires pour contribuer aux résultats en matière de WASH.</p>