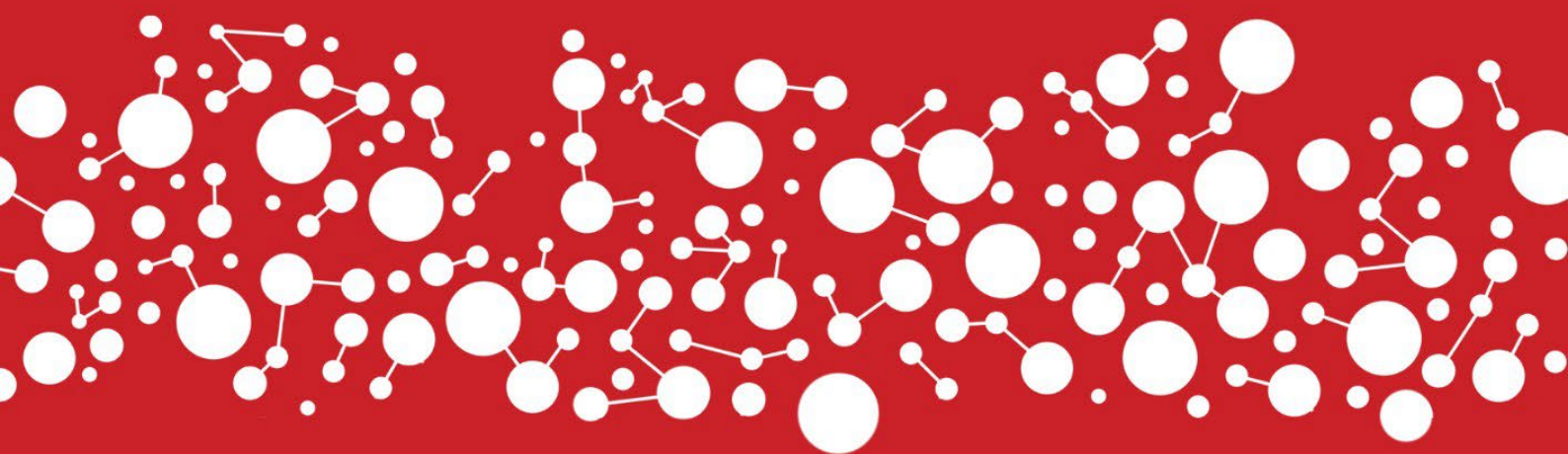


Caja de herramientas: El vínculo entre los PTM humanitarios y la protección social

Introducción y modo de uso



Objetivo

Existe un creciente interés en vincular la protección social y la asistencia humanitaria con los programas de transferencias monetarias (PTM), así como la necesidad de una orientación concisa y práctica sobre los enfoques y la forma de realizar esta tarea. Aunque cada vez hay más herramientas y directrices disponibles, puede resultar difícil localizar, buscar y seleccionar los materiales adecuados. Esta caja de herramientas pretende ayudar a los profesionales mediante la recopilación y organización del material disponible sobre los principales temas operativos con relación a la protección social y su vínculo con la asistencia en efectivo en contextos humanitarios.

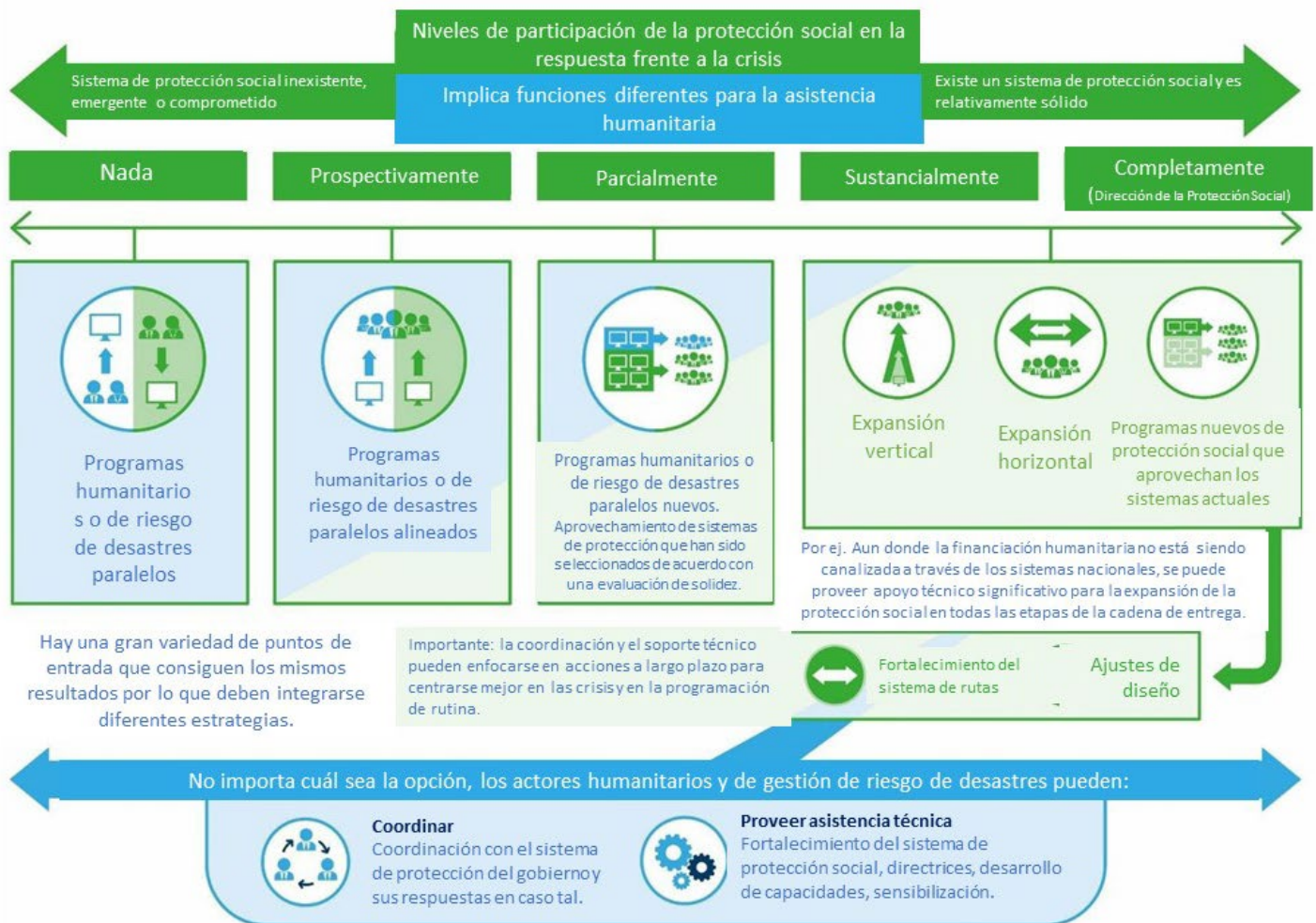
El público al que va dirigido

La caja de herramientas está destinada principalmente a los actores del sector humanitario (ONU, ONG, ONGI, Cruz Roja/Media Luna Roja y equipos técnicos de donantes) que buscan vincular los PTM humanitarios con los sistemas de protección social (vínculo PTM-PS). Sin embargo, la caja de herramientas también será de utilidad para los actores de la protección social (dentro y fuera del gobierno) que operan en aquellos contextos con puntos de entrada claros para realizar el vínculo, por ejemplo, en contextos de fragilidad o crisis prolongada, donde los sistemas de protección social aún están emergiendo o ampliando su cobertura, y donde el sistema humanitario internacional está cubriendo las brechas.

Los actores del sector humanitario están desempeñando un papel cada vez más importante en la prestación de apoyo técnico y en el fortalecimiento del gobierno, con el fin de respaldar la creación de sistemas nacionales de PS y protección social sensible a las crisis (SRSP, por sus siglas en inglés). Entretanto, la experiencia demuestra que las actividades de vinculación de los PTM con la PS son más eficaces cuando se diseñan para tener en cuenta y complementar los esfuerzos del gobierno nacional en materia de SRSP, o incluso para anticipar la transición de la responsabilidad gubernamental a largo plazo. La PS sensible a la crisis y el vínculo PTM-PS, aunque pertenecen a áreas de programación distintas, están estrechamente relacionadas. Comparten el uso de algunos sistemas y procesos (datos e información de alerta temprana y de protección social, y sistemas de entrega). Así mismo, estos deben diseñarse de forma armonizada, coordinada, coherente y complementaria. Por lo tanto, la caja de herramientas recopilará cualquier material que se haya desarrollado para los destinatarios de la protección social adaptativa o sensible a la crisis, ya que este será de gran utilidad.

Es fundamental subrayar que estas opciones pueden combinarse de muchas maneras dependiendo del contexto del país (Smith, 2021). Por ejemplo, el contexto puede requerir un enfoque totalmente paralelo a la financiación y los pagos, al mismo tiempo se podría alinear el conjunto de criterios de elegibilidad y los valores de transferencia, y de esta manera se aprovecharían los datos de los sistemas de información y de capacidad de la PS (véase Seyfert *et al*, 2019 y Longhurst *et al*, 2020). La siguiente figura ilustra los diferentes papeles que los profesionales del sector humanitario pueden desempeñar según la sofisticación del sistema de protección social y los puntos de entrada a lo largo de “la continuidad de integración”. El enfoque más adecuado también depende del margen de tiempo y de la financiación disponible, así como de los mecanismos de coordinación existentes.

Figura 1. Opciones para vincular la asistencia humanitaria y la protección social a lo largo de "la continuidad de integración".



(De Smith, G. (2021). Decidir cuándo y cómo vincular la asistencia humanitaria y la protección social. Guía y herramientas para el análisis de respuesta. El enfoque de la protección social frente al COVID 19, (Deciding When and How to Link Humanitarian Assistance and Social Protection: Guidance and Tools for Response Analysis', Social Protection Approaches to COVID-19) ExpertAdviceService (SPACE), DAIGlobalUKLtd, Reino Unido. <https://www.calpnetwork.org/publication/space-deciding-when-and-how-to-link-humanitarian-assistance-and-social-protection-guidance-and-tools-for-response-analysis/>).

Tipos de recursos que se incluyen

La caja de herramientas reúne lo siguiente:

- i. **Evaluación de factibilidad y análisis de las opciones disponibles:** guías técnicas o herramientas para evaluar la factibilidad y las posibles opciones para la vinculación.
- ii. **Guía para el diseño de programas:** guías prácticas o herramientas para el diseño de PTM o procesos operativos, que se vinculan a la protección social.
- iii. **Recursos y plantillas específicas de cada país:** procedimientos reales o respuestas específicas de países que pueden servir como ejemplo de trabajo o plantillas para que otros los apliquen (por ejemplo, términos de referencia para grupos de coordinación; POE para activar una respuesta a través de la protección social; memorandos de entendimiento que establezcan las funciones y responsabilidades de los actores humanitarios y de protección social sensible a la crisis, etc.)
- iv. **Formación o manual temático:** cualquier recurso que introduzca el área temática, tales como vídeos de introducción o de visión general, formación para los recién llegados a las PS, etc.

Algunos recursos pertenecen a más de una categoría. Tenga en cuenta que las categorías también se han duplicado en hojas de datos separadas dentro de una hoja de cálculo de Excel para facilitar su uso.

Información que se proporciona sobre cada recurso

Para cada recurso, la hoja de cálculo proporciona la siguiente información.

- **Fuente:** qué organización ha producido este recurso.
- **Título:** nombre del recurso.
- **Año:** año de producción.
- **Ubicación:** por país, región o a nivel global.
- **Categoría del recurso:** evaluación de factibilidad y análisis de las opciones, directrices para el diseño de programa, recursos y plantillas específicas para cada país, formación o manual temático.
- **Comprensión de los "componentes básicos"**

1. Partes interesadas e instituciones	2. Datos y sistema de información	3. Diseño del programa	4. Sistemas de entrega	5. Finanzas
--	---	------------------------------	------------------------------	----------------

- **Descripción:** una breve descripción del objetivo del recurso.
- **Contextos:** a qué tipo de contexto de emergencia se aplicaría este recurso.
- **Específicos de la ayuda monetaria:** o si son aplicables a otras modalidades.
- **Idioma:** inglés, francés o español
- **URL o nombre del archivo:** el enlace al documento.

Componentes básicos

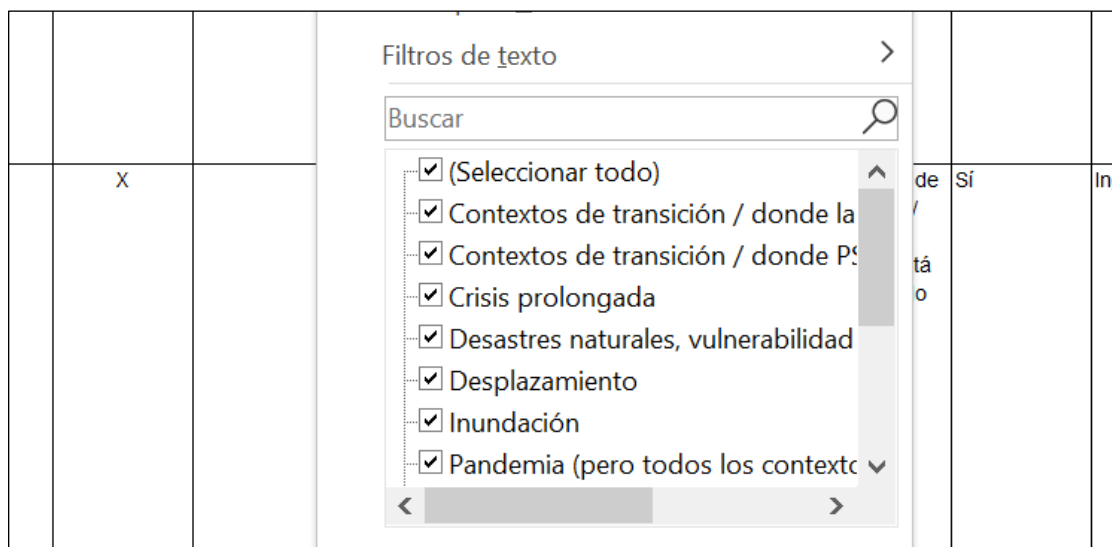
Los "componentes básicos" mencionados anteriormente proceden de los elementos que comúnmente se han concebido de los sistemas nacionales de protección social y de gestión de riesgos con los que deben comprometerse las partes interesadas que trabajan en la vinculación entre la asistencia humanitaria y la PS, o de la SRSP. Esta caja de herramientas ha adoptado la misma estructura y enfoque para catalogar las que se han identificado. Este enfoque está en consonancia con una serie de directrices técnicas recientes e influyentes, como la guía del Banco Mundial sobre la protección social adaptativa; el documento de referencia de la UE sobre la protección social a través del nexo; y las directrices de SPACE sobre la vinculación PS-AH.

Componentes básicos	Elementos
1. Partes interesadas e instituciones	<ul style="list-style-type: none"> i. Marcos políticos y normativos ii. Gobernanza y coordinación iii. Capacidades institucionales
2. Datos y sistema de información	<ul style="list-style-type: none"> i. Datos y sistema de información sobre la protección social (comprende: registros de receptores, registros sociales, protección de datos). ii. Otros registros civiles. iii. Datos sobre la vulnerabilidad a los desastres/crisis (que incluye: el mapeo de la vulnerabilidad a los desastres, los sistemas de alerta temprana y los indicadores de activación para la acción temprana).
3. Diseño de programas de transferencia de efectivo	<ul style="list-style-type: none"> i. Diseño de focalización (cobertura; criterios; metodología). ii. Diseño de modalidad (abarca restricciones y condiciones). iii. Diseño de la transferencia (valor, frecuencia, duración, finalización).
4. Sistemas de entrega	<ul style="list-style-type: none"> i. Registro ii. Inscripción iii. Entrega del pago iv. Comunicación, quejas y comentarios y responsabilidad. v. Monitoreo y evaluación.
5. Financiación	<ul style="list-style-type: none"> i. Directrices sobre la financiación gubernamental y la PS. vi. Financiación del riesgo de desastres.

¿Cómo utilizar la hoja de cálculo?

Los botones de filtro que aparecen en la esquina inferior derecha, en la parte superior de cada columna, pueden utilizarse para buscar información concreta en la hoja de cálculo como se explica a continuación:

1. Seleccione la pestaña *Datos* y haga clic en el comando *Filtro*. Aparecerá una flecha desplegable en la celda de la cabecera de cada columna. ...
2. Haga clic en la flecha desplegable de la columna que desea filtrar. ...
3. Aparecerá el menú *Filtro*. ...
4. La hoja de trabajo se filtrará según su término de búsqueda.



Añadir recursos o compartir opiniones

Comparta cualquier recurso que se ajuste a las categorías anteriores, CaLP irá añadiendo más elementos a la caja de herramientas regularmente.

Envíe sus recursos a los correos electrónicos que aparecen a continuación:

Julie Lawson-McDowall en Julie.Lawson-McDowall@calpnetwork.org

Ruth McCormack en Ruth.McCormack@calpnetwork.org

Agradecimientos

CALP Network agradece al Ministerio Federal de Asuntos Exteriores de Alemania la financiación de este trabajo y a los representantes del subgrupo del Gran Pacto sobre protección social y a la comunidad de protección social en contextos de crisis de Social Protection.Org que participó en el comité directivo de este trabajo.

CALP desea agradecer especialmente a los numerosos profesionales que han aportado varios recursos a esta caja de herramientas.

La caja de herramientas fue desarrollada por Gaby Smith, consultora independiente.