

# مسرّد

المصطلحات للمساعدات  
النقدية والقسائم



The Cash Learning Partnership

## الغرض والأهداف

المسرد عبارة عن قائمة أبجدية للمصطلحات أو الكلمات الموجودة في موضوع معين أو المتعلقة به مع شرحها. هذا المسرد للمصطلحات أو الكلمات المتعلقة باستخدام النقد والقسائم في المساعدات الإنسانية.

تتمثل الأهداف الرئيسية لهذا المسرد في توفير الوضوح وتشجيع الفهم المشترك والاستخدام المنسق للمصطلحات والتعاريف الخاصة بالمساعدات النقدية والقسائم.

منذ أن أنتجت شراكة التعلم النقدي النسخة الأولى من هذا المسرد في عام 2011، اتسع نطاق التدخلات الإنسانية المتنوعة التي تستخدم النقد و/أو القسائم وتنوعها بشكل كبير وجلب مشاركة مجتمع الممارسة على نطاق أوسع وأكثر تنوعًا. وقد انعكست هذه التغييرات أيضًا في فهم متطور لبعض التعاريف واستخداماتها، وإدخال مصطلحات جديدة متعددة.

تجدر الإشارة إلى أن هذه التعريفات مخصصة للتطبيق فيما يتعلق باستخدام المساعدات النقدية و/أو القسائم في البرمجة الإنسانية وقد لا تعكس كيف يتم فهم بعض المصطلحات في سياقات أخرى أو من قبل الجماهير الأخرى.

## مراجعة وتنقيح المسرد

لعكس وتيرة التغيير، تقوم شراكة التعلم النقدي منذ عام 2016 بمراجعة وتنقيح قائمة المصطلحات على أساس سنوي. يتم تنسيق هذه العملية من قبل أمانة شراكة التعلم النقدي ويتم تنفيذها من خلال المجموعة الاستشارية الفنية لشراكة التعلم النقدي. المجموعة الاستشارية الفنية هي مجموعة مكونة من 25 خبيرًا تقنيًا في مجال المساعدات النقدية والقسائم، مستمدة من عضوية شراكة التعلم النقدي. يتم الترحيب بالتعليقات على المسرد من أي شخص بشكل مستمر، و تأخذ هذه التعليقات بعين الاعتبار عند مراجعة المسرد لإبلاغ التعديلات والإضافات المقترحة. يتم طرح التغييرات المقترحة للمشاورة الرسمية مرة واحدة في السنة، وبعد ذلك يتم إجراء مزيد من المراجعات وتقديمها إلى الفريق الاستشاري الفني للتحقق من صحتها. بعد ذلك يتم نشر المسرد المحدث وتبدأ الدورة مرة أخرى (ردود الفعل - التشاور - التحقق من الصحة - المنشور).

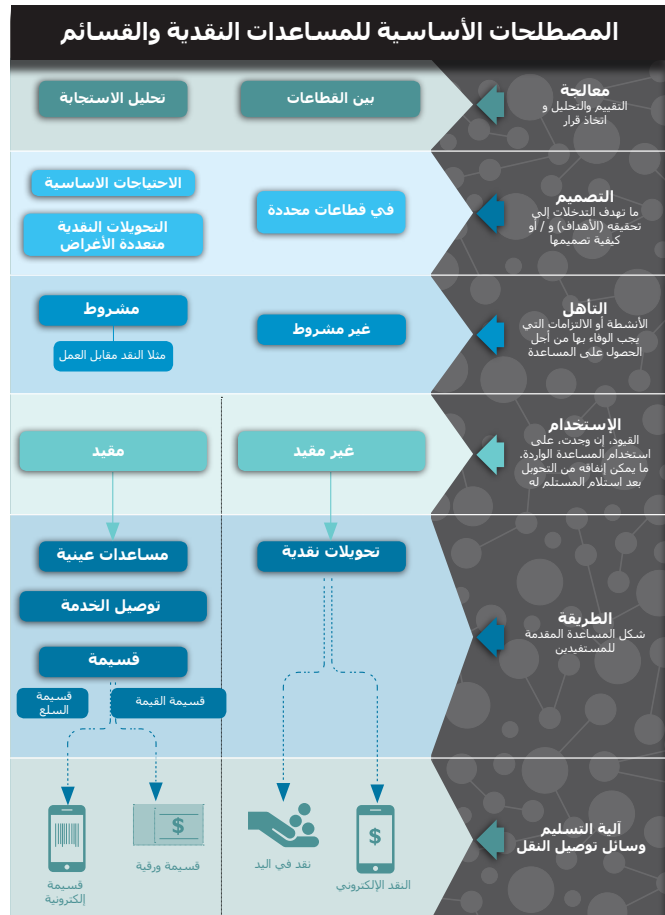


## المصطلحات الرئيسية و المصطلحات الموصى بها

كما ذكر أعلاه، المسرد هو ببساطة قائمة بالمصطلحات والتعاريف. يهدف هذا المسرد إلى بيان المصطلحات المتعلقة بالمساعدات النقدية والقوائم التي يتم استخدامها وكيف يتم ذلك من خلال تقديم التعريفات المتعلقة بالعمل. ومع ذلك، في الممارسة العملية هناك اختلافات في المصطلحات المستخدمة، وكيف يتم فهمها من قبل الأشخاص والمنظمات المختلفة. يتضمن ذلك استخدام المصطلحات المترادفة، والمفاهيم المختلفة للمصطلح نفسه. بالمثل، في حين أن المسرد نفسه طويل نوعاً ما، فإن هناك مجموعة محدودة نسبياً من المصطلحات الأساسية المهمة لفهم ومناقشة المساعدات النقدية والقوائم (انظر المخطط أدناه، وفي الملحق 1)



تقدم شراكة التعلم النقدي مصطلحات أساسية ومصطلحات موصى بها لهذه الطبعة من المسرد. المصطلحات التي تحمل هذا الرمز هي مصطلحات أساسية مفيدة لأي شخص يشارك في هذا الموضوع للتعرف عليه. هذه أيضاً مصطلحات توصي شراكة التعلم النقدي بتوجب استخدامها. يهدف ذلك إلى التنسيق بين جميع أصحاب المصلحة والتمكن من التخطيط والمناقشة بشكل أوضح وأفضل.



## تسليط الضوء:

(مراجعة 2018/19)

### الشروط الجماعية للنقد والقسائم:

تم استخدام مجموعة من المصطلحات المختلفة للإشارة إلى استخدام النقد و/ أو القسائم في المساعدات الإنسانية. ومن الأمثلة الشائعة "برمجة التحويلات النقدية"، "المساعدات القائمة على النقد" و "التدخلات القائمة على النقد". في حين أن أولئك الذين هم أكثر دراية بالقطاع على علم أن مصطلحات مثل برمجة التحويلات النقدية والتدخلات القائمة على النقد تشمل كلاً من النقد والقسائم، إلا أن اللغة نفسها قد تكون مضللة. أيضاً، وجود مصطلحات متعددة للإشارة إلى نفس الشيء هو في نهاية المطاف غير مفيد ويزيد من الالتباس.

توصي شراكة التعلم النقدي باستخدام مصطلح "مساعدات النقد والقسائم" كمصطلح جماعي. حيث أن هذا المصطلح لديه ميزة مطابقة الوصف للممارسة العملية للحد من سوء التفسير.

### القيود والاستخدام:

تتعلق القيود باستخدام المساعدة من قبل المستلمين. من المعترف به عمومًا أن القسائم يتم تقييدها افتراضياً نظراً لأنها تنطوي على قيود متصلة في مكان وكيفية استخدامها. لا يزال ما إذا كان وإلى أي مدى يمكن تقييد التحويلات النقدية موضوع نقاش. يوصى بالاعتراف بأن التحويلات النقدية غير مقيدة بشكل افتراضي بحيث يمكن في الواقع إنفاقها حسب اختيار المستلم. ينعكس هذا في تعريف "التحويل النقدي" في هذا المسرد. قد يتم "تصنيف" بعض التدخلات التي تستخدم التحويلات النقدية، بمعنى أنها تُسمى من حيث الاحتياجات التي تهدف إلى معالجتها (مثل النقد مقابل المأوى، والنقد مقابل الغذاء)، ويهدف تصميم البرنامج إلى التأثير في كيفية إنفاق المستلمين أموالهم، على سبيل المثال من خلال المراسلة، أو استخدام الشرائح التي تكون مشروطة بإظهار الاستخدام المحدد للتحويلات النقدية السابقة. ومع ذلك، ليس هذا هو نفس القيد الفعلي على الإنفاق.




## تحويل نقدي متعدد الأغراض:

التحويلات النقدية غير مقيدة، مما يعني أنه يمكن إنفاقها حسب اختيار المستلمين، تعني هذه المرونة أنه من المحتمل أن يتم استخدام تحويل نقدي واحد لتلبية مجموعة من الاحتياجات، ويحتمل تحقيق أهداف برنامج متعددة. من وجهة نظر المستلم، قد يتم وصف النقد على أنه متعدد الأغراض ببساطة لأنه يمكن أن يخدم أغراضاً متعددة، ضمن حدود مبلغ النقد المحول. لاحظ أيضاً أنه لا يمكن أن يكون هناك "قسمة متعددة الأغراض" حيث توجد قيود متأصلة على استخدام أي نوع من القسائم. هناك فهم مختلف لما يشكل النقد متعدد الأغراض في القطاع الإنساني. هل النقدية متعددة الأغراض حسب التصميم أو الاستخدام أو التمويل؟ يستخدم "التحويل النقدي متعدد الأغراض" بشكل متكرر أيضاً بشكل متبادل مع مفهوم "الاحتياجات الأساسية"، الذي يصف أنواع الاحتياجات التي عادة ما يتم تصميم النقد متعدد الأغراض لمعالجتها. يوصي هذا المسرد بفهم "النقد متعدد الأغراض" بشكل أساسي على أنه مساعدة مصممة بشكل صريح لتلبية الاحتياجات المتعددة على أساس متعدد القطاعات من خلال التحويل النقدي. يعتمد مدى تمكين التحويل النقدي على تلبية الاحتياجات الأساسية، بطبيعة الحال، على مدى كفاية قيمة التحويل المقدمة وينبغي النظر فيه عند تطبيق الشروط على تدخلات محددة.

# المسرد

التعريف العملي (شراكة التعلم النقدي)	المفهوم باللّغة العربية	مصطلح (شراكة التعلم النقدي) <b>A</b>
ربط الشخص ببطاقة معينة أو بطاقة تحديد هوية المشترك و السماح باستخدام هذه البطاقة (عن طريق الرسائل القصيرة، أو التفعيل عبر الإنترنت، أو الهاتف.) و تعرف أيضا باسم "التخصيص"	<b>التفعيل</b> بطاقة دفع مسبق أو بطاقة تحديد هوية	<b>Activation</b> (prepaid card or SIM)
كيان أو سوق للبيع بالتجزئة حيث يمكن إنفاق التحويلات النقدية الإلكترونية أو استبدالها بالنقود، و/أو حيث يمكن لأصحاب الحسابات النقدية الإلكترونية إجراء معاملات أخرى. ويمكن أن يتوافر وكلاء لدى مختلف مقدمي الخدمات المالية، كالبنوك، أو مشغلي شبكات اتصال الهاتف المحمول، أو شركات تحويل الأموال. ويدار الوكلاء من قبل مقدمي الخدمات المالية، وليس من قبل جمعية إنسانية	<b>وكيل</b>	<b>Agent</b>
كيان يجمع المعاملات المالية من أجل المعالجة، كتوفير منصة واحدة لتنفيذ الدفعات عن طريق مقدمي خدمات مالية متعددين	<b>مجمع</b>	<b>Aggregator</b>
أي عنصر مادي، أو مالي، أو بشري، أو اجتماعي ذات قيمة اقتصادية ويمتلكه فرد أو شركة، وخاصة ما يمكن تحويله إلى نقود. ويمكن تصنيف الأصول باعتبارها بشرية، ومادية، وطبيعية، ومالية، واجتماعية	<b>أصول</b>	<b>Asset</b>
عملية التحقق من هوية شخص ما	<b>تصديق</b>	<b>Authentication</b>

التعريف العملي (شراكة التعلم النقدي)	المفهوم باللّغة العربية	مصطلح (شراكة التعلم النقدي) <b>B</b>
الأرقام الستة الأولى الموجودة على بطاقة سحب النقود التي تمثل البنك المصدر. ويكون البنك المصدر هو المسؤول عن البطاقات التي يصدرها وفقاً لمتطلبات الترخيص المصرفي الخاصة به، وبالتالي تحديد متطلبات "اعرف عميلك"	<b>رقم المعلومات المصرفية (BIN)</b>	<b>Bank Information Number (BIN)</b>
يشير مفهوم الاحتياجات الأساسية إلى السلع الأساسية أو المرافق أو الخدمات أو الموارد اللازمة على أساس منتظم أو موسمي من قبل الأسر لضمان البقاء على المدى الطويل والحد الأدنى من مستويات المعيشة، دون اللجوء إلى آليات المواجهة السلبية أو الإضرار بصحتهم وكرامتهم وأصول سبل عيشهم الأساسية. قد يتم تقديم المساعدة لتلبية الاحتياجات الأساسية من خلال مجموعة من الطرائق، بما في ذلك النقد والقسائم والعينية والخدمات  ينظر نهج الاحتياجات الأساسية إلى الفقر على أنه "حرمان من الاستهلاك" (عدم كفاية الغذاء والتغذية والمياه النظيفة والتعليم والصحة وما إلى ذلك) وغالبًا ما يعارض نهج القدرة الذي ينظر فيه إلى الفقر على أنه "الحرمان من الفرص" المرتبط بأنماط الحياة التي يقيمها الناس.  وفقاً لنهج الاحتياجات الأساسية، يتم قياس الفقر المدفوع من خلال مقارنة مستوى استهلاك الأسر المعيشية بالحد الأدنى المطلق من الموارد اللازمة لحياة كريمة، عادةً من حيث استهلاك السلع والخدمات الأساسية. ثم يتم تعريف خط الفقر على أنه مقدار الدخل المطلوب لتلبية تلك الاحتياجات.	<b>احتياجات أساسية</b>	<b>Basic Needs</b> 



تقنيات لقياس وتحليل الخصائص الإنسانية الفيزيائية و/أو السلوكية ، بهدف التصديق، على سبيل المثال، التعرف على بصمات الأصابع والبصمة الصوتية، وقزحية العين	<b>المصادقة البيومترية / الحيوية</b>	<b>Biometric Authentication</b>
تحويل الأموال دفعة واحدة من كيان ما إلى العديد من المستلمين. وعادة ما يستخدم هذا المصطلح لوصف الخدمات النقدية المتنقلة المستخدمة في البرامج الإنسانية. عوضاً عن المدفوعات التي تتم من الشخص إلى الشركة أو من شخص إلى شخص آخر	<b>الدفع بالجملة</b>	<b>Bulk Payment</b>

التعريف العملي (شراكة التعلم النقدي)	المفهوم باللغة العربية	مصطلح (شراكة التعلم النقدي)
تقديم مساعدة غير مقيدة في شكل نقود - إما عملة فعلية أو نقود إلكترونية - إلى المستفيدين (الأفراد أو الأسر أو المجتمعات). ينبغي استخدام مصطلحي "النقد" أو "المساعدة النقدية" عند الإشارة بالتحديد إلى التحويلات النقدية فقط (على سبيل المثال "النقد" أو "المساعدة النقدية" لا تعني مساعدة النقد والقسائم	<b>المساعدات النقدية</b>	<b>Cash Assistance</b>
انظر المساعدات النقدية والقسائم	<b>المساعدات القائمة على النقد</b>	<b>Cash Based Assistance (CBA)</b>
انظر المساعدات النقدية والقسائم	<b>التدخلات القائمة على النقد</b>	<b>Cash Based Intervention (CBI)</b>
مدفوعات نقدية تقدم إلى المشاركين مقابل مشاركتهم في مشاريع لإنشاء المجتمع أو الأصول العامة، مثل شبكات الري والطرق وما إلى ذلك. وهي شكل من أشكال التحويلات المشروطة ومجموعة فرعية من النقد مقابل العمل تتصل ببرامج العمل التي تعمل على إنشاء الأصول	<b>النقد مقابل الأصول</b>	<b>Cash for Assets (CFA)</b>
مدفوعات نقدية تقدم مقابل المشاركة في دورة تدريبية معينة أو سلسلة من الدورات التدريبية وهي شكل من أشكال التحويلات المشروطة	<b>النقد مقابل التدريب</b>	<b>Cash for Training (CFT)</b>
مدفوعات نقدية تقدم بشرط القيام بعمل معين. ويتم دفعها بشكل عام وفقاً لأوقات العمل (على سبيل المثال: عدد الأيام، المعدل اليومي)، ويمكن أيضاً أن تقدر كمياً من حيث النتائج (على سبيل المثال: عدد السلع المنتجة، المساحة التي تم حفرها بالمتري المكعب). وعادة ما تتوافر مساعدات النقد مقابل العمل في برامج العمل العامة أو المجتمعية، ويمكن أيضاً أن تشمل العمل من المنزل وأشكال العمل الأخرى	<b>النقد مقابل العمل</b>	<b>Cash for Work (CFW)</b>
النقد في اليد هو دفعة تتم مباشرة إلى المتلقين بالعملة المادية (النقود المعدنية و الورقية)	<b>النقد في اليد</b>	<b>Cash in Hand</b>
انظر أيضاً التحصيل	<b>التصريف</b>	<b>Cash-out</b>
أنظر " البرمجة المكتملة	<b>كاش بلس</b>	<b>Cash Plus</b>
تقديم المساعدة في شكل نقود (إما عملات مادية أو نقد إلكتروني) وذلك للمستفيدين (الأفراد، أو الأسر، أو المجتمعات). التحويلات النقدية بحكم تعريفها غير مقيدة من حيث الاستخدام ومميزة عن الطرائق المقيدة بما في ذلك القسائم والمساعدة العينية	<b>التحويلات النقدية</b>	<b>Cash Transfer</b>
انظر المساعدات النقدية والقسائم	<b>برمجة المساعدات النقدية</b>	<b>Cash Transfer Programming (CTP)</b>





<p>تشير مساعدات النقد و القسائم إلى كافة البرامج التي يتم فيها تقديم النقد أو القسائم للسلع أو الخدمات مباشرة إلى المستفيدين، ويستخدم المصطلح في سياق المساعدات الإنسانية للإشارة إلى تقديم التحويلات النقدية أو القسائم إلى الأفراد، أو الأسر، أو المجتمعات وليس للحكومات أو الجهات الأخرى التابعة للدولة. ويستثنى من ذلك الحوالات والتمويل بالغ الصغر في التدخلات الإنسانية (على الرغم من إمكانية استخدام التمويل بالغ الصغر ومؤسسات تحويل الأموال للتقديم الفعلي للنقد). ويجب استخدام مصطلح "النقد" أو "المساعدة النقدية" عند الإشارة إلى التحويلات النقدية فقط (مثلا "النقد" أو "المساعدة النقدية" لا تستخدم للإشارة إلى "مساعدة النقد و القسائم"). تشمل برامج التحويلات النقدية وسائل المساعدات النقدية كافة بما فيها القسائم. يُعرف أيضًا باسم (راجع التدخلات القائمة على النقد ، والمساعدة النقدية القائمة ، وبرمجة التحويل النقدي). مساعدة النقد و القسائم هي المصطلح الموصى به</p>	<p><b>مساعدات النقد و القسائم</b></p>	<p><b>Cash and Voucher Assistance (CVA)</b></p>	
<p>نظام تكون فيه المؤسسة التي تصدر بطاقات الدفع هي دائمًا المؤسسة ذاتها التي توفر البنية التحتية المكتسبة. ويمكن استخدام البطاقة أو كلمة المرور فقط في البنية التحتية المكتسبة لتلك المؤسسة</p>	<p><b>حلقة مغلقة</b></p>	<p><b>Closed Loop</b></p>	
<p>يتم تبادل قسائم السلع مقابل كمية ونوعية ثابتة لسلع أو خدمات محددة عند الباعة المشاركين، ويمكن أيضا استبدالها بالسلع الأساسية التي يختارها المستلمون من قائمة محددة مسبقا وهناك بعض أوجه الشبه بين قسائم السلع والمساعدات العينية تتمثل في أنها تقيد وتحدد المساعدة الواردة، ولكن يتم الوصول إليها في الأسواق المحلية عن طريق التجار.</p>	<p><b>قسيمة السلع</b></p>	<p><b>Commodity Voucher</b></p>	
<p>يشير هذا المصطلح إلى البرمجة التي يتم فيها الجمع بين الطرائق و / أو الأنشطة المختلفة لتحقيق الأهداف، يمكن تنفيذ تدخلات تكاملية من قبل جمعية واحدة أو من قبل أكثر من جمعية تعمل بشكل تعاوني. يمكن أن يتيح هذا النهج تحديد مجموعات فعالة من الأنشطة لتلبية الاحتياجات وتحقيق أهداف البرنامج. ومن الناحية المثالية ، سيتم تسهيل ذلك عن طريق نهج منسق ومتعدد القطاعات لتقييم الاحتياجات والبرمجة.</p>	<p><b>البرمجة المكملة</b></p>	<p><b>Complementary Programming</b></p>	
<p>تشير المشروطة إلى الشروط المسبقة أو الشروط المؤهلة التي يجب على المستفيد الالتزام بها من أجل الحصول على المساعدات. يمكن استخدام الشروط من حيث المبدأ مع أي نوع من التحويلات (النقد و القسائم والعينية وتقديم الخدمات) حسب تصميم التدخل وأهدافه. قد تتطلب بعض التدخلات من المستلمين تحقيق المخرجات المتفق عليها كشرط لاستلام المساعدة اللاحقة. لاحظ أن الشرطية تختلف عن التقييد (كيفية استخدام المساعدة) والاستهداف (معايير اختيار المستلمين). تشمل الأمثلة على الشروط الالتحاق بالمدارس ، وبناء ملجأ ، وحضور عروض التغذية، والقيام بالعمل، والتدريب، وما إلى ذلك. النقد مقابل العمل / الأصول / التدريب كلها أشكال من أشكال النقل المشروط</p>	<p><b>المشروطة</b></p>	<p><b>Conditionality</b></p>	
<p>أنظر المشروطة</p>	<p><b>التحويلات المشروطة</b></p>	<p><b>Conditional Transfer</b></p>	
<p>تحليل التكلفة-الفائدة (CBA) هو تقنية تستخدم لمقارنة إجمالي تكاليف البرنامج / المشروع و فوائده ، وذلك باستخدام مقياس شائع (الوحدات النقدية الأكثر شيوعًا). وهذا يتيح حساب التكلفة الصافية أو الفائدة المرتبطة بالبرنامج</p>	<p><b>تحليل التكلفة والفائدة</b></p>	<p><b>Cost-Benefit Analysis</b></p>	
<p>تمثل الفعالية من حيث التكلفة مدى تحقيق البرنامج لنتائجه (النتائج / الآثار) بتكلفة أقل مقارنة مع البدائل</p>	<p><b>الفعالية من حيث التكلفة</b></p>	<p><b>Cost-Effectiveness</b></p>	





يقدر تحليل فعالية التكلفة تكلفة تحقيق النتائج المرجوة من البرنامج وأثاره (على سبيل المثال: تحسين استهلاك الغذاء، وانخفاض معدلات سوء التغذية)، ويمكن أن يقارن تكاليف الطرق البديلة لتحقيق فائدة مماثلة

تحليل فعالية التكلفة

Cost Effectiveness Analysis

راجع الكفاءة وتحليل كفاءة التكلفة.

كفاءة التكلفة

Cost-Efficiency

دراسة التكاليف الإدارية لبرنامج تحويلات نقدية نسبة إلى المبلغ المصروف

تحليل كفاءة التكلفة

Cost Efficiency Analysis

أنظمة سوق محددة تتصل وبشكل ملحّ باحتياجات السكان المستهدفين. بشكل أساسي تلك الأسواق التي يمكن أن يكون لها دور رئيسي في تلبية الاحتياجات الأساسية للسكان المستهدفين. تحديد السوق وتحليله قبل الأزمة

أنظمة السوق الدقيقة

Critical Market Systems

التعريف العملي (شراكة التعلم النقدي)

المفهوم باللغة العربية

مصطلح (شراكة التعلم النقدي)

D

وسائل إيصال التحويلات النقدية أو القسائم (على سبيل المثال: البطاقة الذكية، التحويلات النقدية المتنقلة، نقود في المغلفات وما إلى ذلك

آلية الإيصال

Delivery Mechanism

مصطلح أساسي

مقياس مدى تأثير الكمية المطلوبة من قبل المشتريين بتغيرات الأسعار. تتمتع السلع التي يعمل الناس على تقليصها بشكل حاد عند ارتفاع الأسعار أو انخفاض الدخل (مثل السلع الكمالية) "بمرونة الطلب". تحديد السوق وتحليله قبل الأزمة

مرونة الطلب

Demand Elasticity (Elasticity of Demand)

أنظر "النقد الإلكتروني

المدفوعات الرقمية

Digital Payment

انظر النقدية في اليد

النقد المباشر

Direct Cash

يشير الصرف إلى تحويل الأموال إلى المستلمين ، على سبيل المثال، تحويل دفعة رقمية إلى الحساب المصرفي للمستلم، أو بطاقته، أو حسابه لنقود الهاتف الجوّال، وما إلى ذلك. راجع أيضًا التوزيع

الصرف

Disbursement

يتضمن التوزيع توزيع عناصر مادية (مثل العملة، القسائم الورقية، بطاقة الصراف الآلي، البطاقة الذكية، البطاقة الذكية للهاتف النقال، وما إلى ذلك. يمكن استخدام هذا المصطلح أيضًا للإشارة إلى عملية التوزيع الأوسع ، بما في ذلك الأنشطة التحضيرية والتوزيع نفسه

التوزيع

Distribution

التعريف العملي (شراكة التعلم النقدي)

المفهوم باللغة العربية

مصطلح (شراكة التعلم النقدي)

E

أي بديل إلكتروني للتحويل المباشر للنقد يوفر مرونة كاملة ودون قيود للمشتريين. ويمكن تخزينه وإنفاقه، و/أو الحصول عليه عن طريق الهاتف المحمول، أو بطاقة الدفع المسبق، أو الصراف الآلي، أو بطاقة سحب الأموال، أو التحويلات الإلكترونية الأخرى. عادة ما توفر التحويلات النقدية الإلكترونية خيار سحب الأموال كنقد فعلي إذا لزم الأمر

النقد الإلكتروني

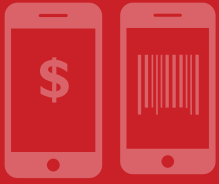
E-Cash

مصطلح أساسي

تحويل رقمي للنقود أو القسائم من الوكالة المنفذة إلى المستلم. وتوفر التحويلات الإلكترونية إمكانية الوصول إلى النقود، والسلع، و/أو الخدمات عن طريق الأجهزة المحمولة، أو القسائم الإلكترونية، أو البطاقات (مثل بطاقة الدفع المسبق، وبطاقة الصراف الآلي، وبطاقات الائتمان أو سحب الأموال). ويعد التحويل الإلكتروني

التحويلات الإلكترونية

E-Transfer



مصطلحًا شاملًا للنقد الإلكتروني والقسائم الإلكترونية بطاقة أو رمز يستهلك إلكترونيًا عند نقطة التوزيع المشاركة. ويمكن للقسائم الإلكترونية أن تمثل قيمة نقد أو سلع وتصرف باستخدام مجموعة من الأجهزة الإلكترونية (مثل الهاتف المحمول ، البطاقة POS الذكية ، جهاز	<b>القسيمة الإلكترونية</b>	<b>E-Voucher</b>
برنامج يتواجد على البطاقة الذكية أو بطاقة وحدة تعريف المشترك في الهاتف المحمول، وتتضمن نقدًا إلكترونيًا وتوقيعًا رقميًا أو يمكنها تلقيهما	<b>المحفظة الإلكترونية</b>	<b>E-Wallet</b>
تتصل الفعالية بكيفية تحويل المخرجات إلى نتائج وأثار (مثل تقليل فجوة الفقر وعدم المساواة، وتحسين التغذية، والحد من التسرب من المدارس، وزيادة استخدام الخدمات الصحية، وتراكم الأصول من قبل الفقراء، وزيادة إنتاجية أصحاب الأملاك الصغيرة، والتماسك الاجتماعي	<b>الفعالية</b>	<b>Effectiveness</b>
تشير الكفاءة إلى قدرة البرنامج على تحقيق أهدافه المرجوة بأقل تكلفة ممكنة من حيث استخدام المدخلات (أي رأس المال، والعمالة وغيرها من المدخلات) راجع أيضًا كفاءة التكلفة.	<b>الكفاءة</b>	<b>Efficiency</b>
سلعة أو خدمة لم يسدد ثمنها مباشرة ولكن يتم تضمينها ضمن تبادل سلعة أو خدمة أخرى يتم دفع ثمنها	<b>معاملة ضمنية</b>	<b>Embedded Transaction</b>
بيئة أو قواعد مواتية تؤثر على كيفية عمل نظام السوق، ويطلق عليها في بعض الأحيان عوامل "غير مواتية" لأنها تجعل نظام السوق يعمل بشكل سيئ. وتشكل البيئة المواتية طبقة "واحدة من تخطيط وتحليل نظام السوق	<b>بيئة مواتية</b>	<b>Enabling Environment</b>
يشير التحصيل إلى الإجراءات التي يتخذها المتلقون للحصول على أموالهم ، على سبيل المثال ، صرف شيك أو حوالة مالية أو سند أو ملاحظة أو ما شابه ، أو استخدام ماكينة الصراف الآلي أو الوكيل (مثل نقود الهاتف المحمول أو صاحب المتجر) لسحب النقود. كما يمكن فهم عملية السحب الأوسع التي تديرها الوكالة المنفذة على أنها تشمل تسوية المدفوعات	<b>التحصيل</b>	<b>Encashment</b>

<b>التعريف العملي (شراكة التعلم النقدي)</b>	<b>المفهوم باللغة العربية</b>	<b>مصطلح (شراكة التعلم النقدي)</b>	<b>F</b>
الإلزامية هنا تعني "تفويضًا رسميًا". "العملة الإلزامية" هي عملة شائعة يتم إصدارها بموجب أمر رسمي ، وتستند قيمتها إلى ضمان الجهة المصدرة لتسديد المبلغ (القيمة الاسمية) المذكور عند الطلب. تركز قيمة العملة الورقية على قوة الحكومة التي تصدرها ، وليس قيمتها من الذهب أو الفضة. جميع العملات الوطنية المتداولة ، التي تصدرها وتديرها البنوك المركزية المعنية ، هي عملات إلزامية.	<b>العملة الإلزامية</b>	<b>Fiat Currency</b>	
يشمل هذا المصطلح بشكل عام أي مساعدة مالية يتلقاها فرد أو أسرة لمساعدتهم على التخفيف من الاحتياجات الإنسانية. يمكن تقديم هذه المساعدة من خلال مجموعة من الآليات ، بما في ذلك المؤسسات (تابعة أو غير تابعة للدولة) أو مباشرة من أفراد آخرين. ومن ثم يمكن أن تشمل: المساعدة المصنفة كمساعدة إنمائية خارجية، شبكات الأمان الاجتماعي التي تقودها الحكومة ، والعملاء من نظير إلى نظير، والآليات المدعومة بالتأمين (بما في ذلك الدعم المباشر للأسواق)، والإيرادات الأساسية الشاملة، والحوالات	<b>المساعدة المالية</b>	<b>Financial Assistance</b>	



يعني الإدماج المالي تقديم مجموعة كاملة من الخدمات المالية، مع ضمان الجودة، لكل من يستطيع استخدامها، من قبل مجموعة من مقدمي الخدمات، وذلك للعملاء المؤهلين من الناحية المالية	إدماج مالي	Financial Inclusion
كيان يقدم خدمات مالية، والتي قد تشمل خدمات التحويلات الإلكترونية، وقد يضم مقدمو الخدمات المالية شركات القسائم الإلكترونية، أو المؤسسات المالية (كالبانوك ومؤسسات التمويل بالغ الصغر)، أو مشغلي شبكات اتصال الهاتف المحمول. كما يشمل مقدمو الخدمات المالية العديد من الكيانات (مثل صناديق الاستثمار وشركات التأمين وشركات المحاسبة) التي تتجاوز تلك التي تقدم التحويلات النقدية الإنسانية أو خدمات القسائم. وبالتالي، يشير مصطلح مقدمو الخدمات المالية ضمن سياق برامج التحويلات النقدية إلى أولئك الذين يقدمون خدمات التحويل	مقدمو الخدمات المالية	Financial Service Provider (FSP)
ملخص عقد، ويعرف أيضاً بالعقد الشامل، أو عقد الخدمات الرئيسية. وتعد اتفاقيات وقف التنفيذ أو الانسحاب مماثلة ولكنها تتضمن معلومات مالية. يقدم هذا الاتفاق من قبل القطاع الخاص. وقد تستخدم الوكالات الإنسانية هذا المصطلح على نحو مختلف	اتفاق إطارى	Framework Agreement

التعريف العملي (شراكة التعلم النقدي)	المفهوم باللغة العربية	مصطلح (شراكة التعلم النقدي)	G
عملية حساب الثغرات في إحتياجات الأسرة/ أو الفرد، وتحسب على النحو التالي: ثغرات الإحتياجات = إجمالي الحاجة - (الإحتياجات التي تمت تلبيتها من قبل السكان المتضررين + الإحتياجات التي تمت تلبيتها من قبل الجهات الفاعلة الأخرى	تحليل الثغرات	Gap Analysis	

التعريف العملي (شراكة التعلم النقدي)	المفهوم باللغة العربية	مصطلح (شراكة التعلم النقدي)	I
قياس مدى استجابة الكمية المطلوبة من السلعة للتغير في دخل الأشخاص الذين يطلبون السلعة. وتحتسب مرونة الدخل كنسبة التغير المئوية في الكمية المطلوبة إلى نسبة التغير المئوية في الدخل	مرونة الطلب حسب الدخل	Income Elasticity of Demand	
قياس الزيادة في الأسعار لكل وحدة زمنية، عادة ما يشار إليها من خلال نسبة الزيادة المئوية في السنة	التضخم	Inflation	
المساعدة الإنسانية المقدمة في شكل سلع مادية أو بضائع. المساعدة العينية هي حكمة مساعدة مقيدة لأن المستلمين غير قادرين على اختيار ما يتم منحهم	المساعدة العينية	In-kind Assistance	مصطلح أساسى
الأسواق التي لا تكون فيها أسعار السلع المماثلة مستقلة، ففي حال تم دمج الأسواق بشكل جيد، فستكون تغيرات الأسعار في مكان ما مرتبطة وبشكل مستمر بتغيرات الأسعار في أماكن أخرى، وسيكون وكلاء السوق قادرين على التفاعل بين الأسواق المختلفة	الأسواق المتكاملة	Integrated Markets	
نظام للسوق يجعل السوق جزءاً من الوظائف أو الأدوار المساندة لنظام سوق آخر، فضلاً عن كونه سوقاً بحد ذاته	الأسواق المترابطة	Interconnected Markets	
عملية البرمجة أو اتخاذ القرار ، أو النهج أو النشاط الذي يتضمن المشاركة والمدخلات والتعاون بين قطاعات متعددة معاً. ومن المهم اتباع نهج مشترك بين القطاعات حتى يتم تقييم الإحتياجات وتحليلها ومعالجتها بشكل شامل، بما في ذلك تيسير التدخلات التي تهدف إلى تلبية الإحتياجات المتعددة عبر أكثر من قطاع واحد في وقت واحد	بين القطاعات	Intersectoral	مصطلح أساسى

التعريف العملي (شراكة التعلم النقدي)	المفهوم باللّغة العربية	مصطلح (شراكة التعلم النقدي) <b>K</b>
عادة ما يشير هذا المصطلح إلى المعلومات التي تطلب الجهة الرقابية المحلية من البنوك جمعها بشأن أي عميل جديد محتمل من أجل إحباط استخدام المنتجات المالية في غسل الأموال أو غيرها من الجرائم. وتمنح بعض الدول البنوك مرونة أكبر من غيرها فيما يتعلق بمصدر هذه المعلومات، في حين تسمح بعض الدول بمستويات أقل من المعلومات بشأن الحسابات التي تبدو أنها "قليلة المخاطر"	اعرف عميلك	Know Your Customer (KYC)

التعريف العملي (شراكة التعلم النقدي)	المفهوم باللّغة العربية	مصطلح (شراكة التعلم النقدي) <b>L</b>
التسمية هي العملية التي تقوم الوكالات الإنسانية من خلالها "بتسمية" التدخل النقديّ وفقاً للنتيجة المراد تحقيقها على سبيل المثال: النقد للماوى ، أو النقد للأغذية. قد يكون ذلك مصحوباً بأنشطة للتأثير على كيفية استخدام المتلقين لمساعداتهم النقدية. على سبيل المثال، يمكن أن يشمل ذلك الرسائل المرسلة إلى المتلقين ، ربما بالاقتران مع أنشطة البرمجة التكميلية. يتم تسمية التدخلات الخاصة بالقطاعات التي تستخدم التحويلات النقدية وقد تشجع بشكل فعال المستفيدين على إنفاق الأموال على البند أو الخدمات التي ستساهم في تحقيق الأهداف القطاعية	التسمية	Labelling
نظام سوق العمل هو عبارة عن نظام للسوق حيث يقوم الناس ببيع أو توريد أعمالهم، في حين يشتري آخرون هذا العمل (الطلب). (تحليل سوق العمل في السياقات الإنسانية)	نظام سوق العمل	Labour Market System
يتصل تحليل سوق العمل بفهم القيود، والقدرات، والإمكانات لزيادة فرص العمل ضمن نظام السوق. ويشمل هذا الأمر في السياقات الإنسانية النظر في كيفية وصول السكان المستهدفين على وجه الخصوص إلى أسواق العمل، وكيفية تعزيز ودعم الجهات الفاعلة في السوق المتواجدة في الوقت الحالي (تحليل سوق العمل في السياقات الإنسانية)	تحليل سوق العمل	Labour Market Analysis
قيمة الشحن لبطاقات الدفع المسبق أو الأموال المنقولة، هي المبلغ الإجمالي الذي يجب تحميله إلى البطاقات أو المحافظ المحمولة. (تعرف أيضاً باسم "قيمة الدفع"). وقد تشير قيمة الدفع أيضاً إلى المبلغ الذي ينفقه حاملو البطاقة / المحفظة	قيمة الشحن	Load Volume

التعريف العملي (شراكة التعلم النقدي)	المفهوم باللّغة العربية	مصطلح (شراكة التعلم النقدي) <b>M</b>
بطاقة بلاستيكية تتضمن شريطاً مغناطيسياً قادراً على تخزين البيانات باستخدام جزئيات مغناطيسية حديدية صغيرة جداً تتواجد على شريط البطاقة، وهي محفوظة بواسطة رقم تعريف شخصي، أو توقيع، أو مقياس حيوي للتحقق من هوية المستلم قبل منحه إمكانية الوصول إلى الأموال	بطاقة ممغنطة	Magnetic Strip Card
يشير مصطلح "السوق" إلى نظام تبادل بين اثنتين أو أكثر من الجهات الفاعلة. ويمكن أن يكون التبادل للسلع أو الخدمات، أو للأموال، ويمكن أن يحدث في الحيز الفعلي أو من خلال الوسائل الافتراضية مثل شبكة الانترنت. وتعرّف الأسواق في بعض الأحيان من خلال قوى العرض والطلب بدلاً من الموقع الجغرافي، على سبيل المثال، "تشكلاحبوب المستوردة 40 في المئة من السوق".	السوق	Market



تحليل معلومات السوق من أجل فهم كيفية عمل السوق، أو كيفية تأثيره بفعل حدث أو أزمة ما	<b>تحليل السوق</b>	<b>Market Analysis</b>
تفهم البرامج القائمة على السوق أو التدخلات القائمة على السوق على أنها مشاريع تعمل من خلال الأسواق المحلية أو تدعمها. وتشمل المصطلحات أنواع المشاركة في أنظمة السوق كافة، بدءًا بإجراءات تقديم الإغاثة الفورية، ووصولًا إلى تلك التي تعزز وتحفز بشكل استباقي أنظمة السوق المحلية أو مراكز السوق	<b>البرامج القائمة على السوق</b>	<b>Market-Based Programming</b>
مكان السوق هو المكان الذي تحدث فيه التبادلات، وعادة ما يكون مكانًا فعليًا حيث تباع السلع أو البضائع المختلفة (والخدمات في بعض الأحيان)، مثل سوق القرية أو سوق الماشية، ويعد مكان السوق نقطة انطلاق مشتركة لتقييم القدرة على تلبية الطلب على العديد من المواد الاستهلاكية من المواد الغذائية إلى الصابون والملابس. (ملاحظة: توفر شبكة الانترنت مزيدًا من أماكن الأسواق أيضًا، ولكن استخدامها من قبل السكان المستهدفين لا يفهم بشكل جيد	<b>مكان السوق</b>	<b>Marketplace</b>
تحليل مكان السوق هو شكل أسرع من أشكال التحليل ويسعى إلى تحديد ما إن كان باستطاعة مكان السوق الفعلي تزويد أو إيصال السلع / الخدمات المطلوبة وكيفية إجراء ذلك، ويركز هذا التحليل على جانب "المستهلك" من سلسلة السوق	<b>تحليل مكان السوق</b>	<b>Marketplace Analysis</b>
تصف سلسلة السوق العناصر الأساسية التي تشكل الطلب والعرض- أو الجهات الفاعلة كافة التي تتاجر في (أو تمتلك) السلع أو الخدمات ضمن نظام السوق- وذلك من المستهلك إلى المنتج أو المزود الأساسي	<b>سلسلة السوق</b>	<b>Market Chain</b>
خارطة السوق هي عبارة عن تصوير مرئي لكيفية عمل نظام السوق بأكمله، بما في ذلك الجهات الفاعلة كافة في السوق، وكيفية ارتباطها ببعضها البعض، وحجم الإنتاج الذي يجري تداوله / تبادلها من قبل الجهات الفاعلة المختلفة، والأسعار. وتتضمن خارطة السوق العناصر الثلاثة التالية: أ. سلسلة السوق، ب. خدمات السوق، ج. البيئة أو القواعد المواتية و غير المواتية	<b>خارطة السوق</b>	<b>Market Map</b>
منظمات أو أفراد يعملون في نظام السوق ليس فقط باعتبارهم مزودين أو مستهلكين وإنما أيضًا كمراقبين، ومطورين للمعايير، ومقدمي خدمات ومعلومات وما إلى ذلك. وبالتالي فقد تشمل المنظمات في القطاعين العام والخاص، وكذلك المنظمات غير الربحية، والمنظمات التمثيلية، ومنظمات المجتمع المدني	<b>الجهة الفاعلة في السوق</b>	<b>Market Player</b>
تشير خدمات السوق (وتسمى أيضًا الخدمات التجارية أو وظائف الدعم) إلى أي خدمة- سواء كانت عامة أم خاصة-تساعد في عمل السوق. ويمكن لدعم السوق هذا أن يكون مفيدًا في نواح أخرى تتعلق بمصلحة السكان. على سبيل المثال، تساعد الطرق التجارية على نقل البضائع، وتستخدم أيضًا من قبل السكان للوصول إلى المستشفيات، والمدارس، وزيارة الأسرة وما إلى ذلك	<b>خدمات السوق</b>	<b>Market Services</b>
يشير نظام السوق إلى الجهات الفاعلة كافة، وعلاقتها مع بعضها البعض ومع خدمات الدعم أو الخدمات التجارية، وكذلك البيئة المواتية، أو القواعد والمعايير التي تحكم طريقة عمل النظام. وتترابط أنظمة السوق عندما تشترك في نفس المجموعة من البيئات / القواعد / المعايير المواتية، والخدمات التجارية / خدمات الدعم، على سبيل المثال، عند عملها داخل بلد واحد	<b>نظام السوق</b>	<b>Market System</b>

يستخدم تحليل نظام السوق نهج الأنظمة لتحديد العوامل الاجتماعية، والسياسية، والاقتصادية، والثقافية، والمادية كافة التي تؤثر على كيفية عمل السوق. ويعد نهج نظام السوق مجدياً لأنظمة السوق المعقدة (مثل سوق الإيجارات) أو للمنتجات التي لديها سلاسل أسواق طويلة / دولية	تحليل أنظمة السوق	Market Systems Analysis	
مزود السلع والخدمات. قد يتم التعاقد مع التجار من قبل منظمة إنسانية من أجل المشاركة في التدخلات القائمة على النقد	تاجر	Merchant	
قطاع فرعي من التمويل بالغ الصغر يركز على منح قروض صغيرة للأشخاص ذوي الدخل المنخفض بهدف السماح لهم بكسب دخل إضافي عن طريق الاستثمار في إنشاء المشاريع الصغيرة أو توسيعها	ائتمان بالغ الصغر	Microcredit	
نشاط اقتصادي موجه نحو السوق يضم- كما هو وارد في معظم التعاريف - عشرة موظفين أو أقل من ذلك (بمن فيهم المالك وأفراد الأسرة العاملين دون أجر	مشروع صغير	Microenterprise	
تقديم خدمات مالية تتلاءم مع احتياجات أصحاب المشاريع الصغيرة، أو الأشخاص ذوي الدخل المنخفض، أو الأشخاص المستعدين بشكل منهجي من الخدمات المالية الرسمية، وخاصة القروض الصغيرة، وودائع الادخار الصغيرة، والتأمين، والحوالات المالية، وخدمات المدفوعات	تمويل بالغ الصغر	Microfinance	
تتطلب سلة الإنفاق الدنيا تحديد وتقدير بنود الاحتياجات الأساسية والخدمات التي يمكن تسهيلها ويمكن الوصول إليها بجودة كافية من خلال الأسواق والخدمات المحلية. العناصر والخدمات المدرجة في السلة هي تلك التي من المحتمل أن تعطى الأسر الأولوية في سياق معين، على أساس منتظم أو موسمي. تعد سلة الحد الأدنى من الإنفاق متعددة القطاعات بطبيعتها وتعتمد على متوسط تكلفة العناصر المكونة للسلة. يمكن أن تحسب لمختلف أحجام الأسر	سلة الحد الأدنى من الإنفاق	Minimum Expenditure Basket (MEB)	
تستخدم الخدمات النقدية المتنقلة الهواتف المحمولة من أجل الحصول على الخدمات المالية مثل الدفع، والتحويلات، والتأمين، والمدخرات، والائتمان. وهي نسخة غير ورقية من العملة الوطنية التي يمكن استخدامها لتقديم المدفوعات النقدية الالكترونية باعتبارها مساعدات إنسانية	خدمات نقدية متنقلة	Mobile Money	
تشير "الطريقة" إلى شكل المساعدة - على سبيل المثال تحويل نقدي، قسائم، عينية، خدمة التسليم، أو مزيج (الطرائق). وهذا يمكن أن يشمل كلاً من التحويلات المباشرة على مستوى الأسرة، وتقديم المساعدة على مستوى أكثر عمومية أو على مستوى المجتمع، مثل الخدمات الصحية، البنية التحتية للمياه والصرف الصحي	الطريقة	Modality	
آثار غير مباشرة للتحويلات النقدية حيث يساهم الإنفاق المتزايد من قبل المستفيدين في نمو الدخل لغير المستفيدين، أو توسع أسواق السلع المحلية، أو زيادة الطلب على الخدمات. "المضاعف الاقتصادي" هو العدد المقدر الذي يتم بموجبه مضاعفة التغيير في بعض المكونات الأخرى من إجمالي الطلب لإعطاء المبلغ الإجمالي الذي يتم من خلاله زيادة الدخل القومي نتيجة للفوائد المباشرة وغير المباشرة من هذا التغيير في الطلب	أثر مضاعف	Multiplier Effect	
انظر التحويلات النقدية متعددة الأغراض	المساعدات النقدية متعددة الأغراض	Multipurpose Cash Assistance (MPCA)	
انظر التحويلات النقدية متعددة الأغراض	المنح النقدية متعددة الأغراض	Multipurpose Cash Grants (MPG)	



<p>التحويلات النقدية المتعددة الأغراض هي التحويلات (سواء كانت دورية أو لمرة واحدة) التي تساوي المبلغ المطلوب لتغطية كامل أو جزء من احتياجات الأسرة الأساسية و / أو احتياجات التعافي. يشير المصطلح إلى التحويلات النقدية المصممة لتلبية الاحتياجات المتعددة ، مع احتساب قيمة التحويل وفقاً لذلك. غالباً ما تتم تحديد قيمة التحويلات النقدية المتعددة الأغراض وفقاً إلى فجوات الإنفاق على أساس الحد الأدنى للإنفاق، أو غيرها من العمليات الحسابية لتقدير المبلغ المطلوب لتغطية الاحتياجات الأساسية. جميع التحويلات النقدية المتعددة الأغراض غير مقيدة من حيث الاستخدام حيث يمكن صرفها حسب اختيار المستلم. ويمكن أيضاً الإشارة إلى هذا المفهوم باسم "المنح النقدية متعددة الأغراض" أو "المساعدة النقدية متعددة الأغراض"</p>	<p><b>التحويلات النقدية المتعددة الأغراض</b></p>	<p><b>Multipurpose Cash Transfers (MPC)</b></p>	
<p>يصف عملية ، أو منح ، أو استجابة ، أو برنامج ، إلخ و الذي يتضمن أكثر من قطاع (مثل الأمن الغذائي والماوى والحماية والتغذية والتعليم وما إلى ذلك</p>	<p><b>متعدد القطاعات</b></p>	<p><b>Multisector</b></p>	
<p><b>التعريف العملي (شراكة التعلم النقدي)</b></p>	<p><b>المفهوم باللغة العربية</b></p>	<p><b>مصطلح (شراكة التعلم النقدي)</b></p>	<b>N</b>
<p>القيمة النقدية الحالية لسلمة أو خدمة ما. راجع أيضاً الأسعار الحقيقية</p>	<p><b>الأسعار الاسمية</b></p>	<p><b>Nominal Prices</b></p>	
<p>الدفع هو مفهوم يقترح التعزيز الإيجابي والاقتراحات غير المباشرة كطرق للتأثير على سلوك وصنع القرار للمجموعات أو الأفراد. الدافع هو أي جانب من بنية الاختيار الذي يغير سلوك الناس بطريقة يمكن التنبؤ بها دون حظر أي خيارات أو تغيير كبير في حوافزهم الاقتصادية</p>	<p><b>نظرية الدفع</b></p>	<p><b>Nudge Theory</b></p>	
<p><b>التعريف العملي (شراكة التعلم النقدي)</b></p>	<p><b>المفهوم باللغة العربية</b></p>	<p><b>مصطلح (شراكة التعلم النقدي)</b></p>	<b>O</b>
<p>الهيكل العام الذي يعمل الوكالات من خلاله بشكل مشترك (إما من خلال الشراكة أو الاتحاد أو أي شكل آخر من التعاون) لتقديم التحويلات النقدية والقوائم و / أو وسائل المساعدة الإنسانية الأخرى ، وتحديدًا في تحليل الحالة والاستجابة ، وتصميم البرامج وتنفيذها. يختلف النموذج التشغيلي عن منتدى التنسيق الذي يكون عادة أكثر مرونة في الهيكل والعضوية</p>	<p><b>النموذج التشغيلي</b></p>	<p><b>Operational Model</b></p>	
<p><b>التعريف العملي (شراكة التعلم النقدي)</b></p>	<p><b>المفهوم باللغة العربية</b></p>	<p><b>مصطلح (شراكة التعلم النقدي)</b></p>	<b>P</b>
<p>الرقم الكامل المؤلف من 16 رقمًا الموجود على بطاقة الائتمان أو السحب أو الدفع المسبق</p>	<p><b>(PAN) رقم الحساب الشخصي</b></p>	<p><b>Personal Account Number (PAN)</b></p>	
<p>رمز رقمي يستخدم في العديد من المعاملات المالية الإلكترونية. يتم إصدار أرقام التعريف الشخصية عادة بالاشتراك مع بطاقات الدفع وقد يكون مطلوباً لإتمام المعاملة</p>	<p><b>التعريف الشخصي</b></p>	<p><b>Personal Identification Number (PIN)</b></p>	
<p>أجهزة لا تحتوي على أي نقود، ولكن لديها القدرة على أداء المعاملات (متوفرة في متاجر البيع بالتجزئة، أو المطاعم، أو المواقع المتنقلة</p>	<p><b>جهاز مركز الخدمات / المبيعات</b></p>	<p><b>Point of Service/Sales (POS) Device</b></p>	

مقياس التغير في العرض والطلب كإستجابة للتغير في السعر. ويتم احتساب مرونة السعر للطلب كمتوسط النسبة المئوية للتغير في الكمية المطلوبة إلى النسبة المئوية للتغير في السعر. وأما مرونة السعر للعرض فهي متوسط النسبة المئوية للتغير في الكمية المعروضة إلى النسبة المئوية للتغير في السعر	<b>مرونة الأسعار</b>	<b>Price Elasticity</b>
السلع والخدمات العامة هي تلك التي يتم تقديمها من قبل الحكومة، ومن الأمثلة على ذلك البنية التحتية الرئيسية، مثل إمدادات الطاقة، والطرق، والمياه النظيفة، والخدمات الصحية، والمدارس. وليس من المتوقع أن يدفع الأفراد ثمن السلع أو الخدمات العامة، على الرغم من أن بعض الخدمات العامة قد تفرض رسوماً رمزية أو مخفضة للمستخدم. وقد تكون هناك رسوم للحصول على السلع أو الخدمات العامة، مثل أجور الحافلة للذهاب إلى المركز الصحي	<b>السلع والخدمات العامة</b>	<b>Public Goods and Services</b>
برامج يتم من خلالها منح دعم الدخل للفقراء في شكل أجور مقابل الجهد المبذول في العمل. وعادة ما توفر هذه البرامج فرص عمل قصيرة الأمد بأجور منخفضة وذلك للعاملين الغير محترفين أو ذوي المهارات المتوسطة في المشاريع التي تتطلب عمالة مكثفة مثل إنشاء الطرق وصيانتها، والبنية الأساسية للري، وإعادة التشجير، والحفاظ على التربة. وينظر إليها بشكل عام باعتبارها وسيلة لتقديم دعم الدخل للفقراء في الأوقات الحرجة بدلاً من أن تكون وسيلة لإعادة العاطلين عن العمل إلى سوق العمل	<b>برامج الأشغال العامة (أو الرفاه الاجتماعي المشروط)</b>	<b>Public Works Programmes (or Workfare)</b>
(القدرة على شراء السلع (عادة ما تحدد بناءً على الدخل	<b>القدرة الشرائية</b>	<b>Purchasing Power</b>
يشمل القطاع الخاص أي جهات فاعلة تنتج دخلاً / ربحاً من خلال عملياتها التجارية، وهذا يتضمن صغار التجار من الأفراد والمشاريع الصغيرة، والشركات الصغيرة التي توظف عمالة مؤقتة، والجمعيات التعاونية التي تضم العديد من "الأعضاء" أو أصحاب المصالح، وصولاً إلى الشركات متعددة الجنسيات. كما تعد المعايير المحددة لطبيعة القطاع الخاص غير واضحة، حيث تعود ملكية العديد من الشركات الخاصة للحكومات، إضافة إلى أن لدى بعض المشاريع، على سبيل المثال "المشاريع الاجتماعية"، لها خطط أعمال تنتج أرباحاً تستثمر مرة أخرى في المجتمع	<b>قطاع خاص</b>	<b>Private Sector</b>
الميل إلى الاستهلاك هو مصطلح اقتصادي يستخدم لوصف المقدار الذي تمتلكه الأسرة من مبلغ معين من المال (مثل الدخل)، الذي ستنفقه فعلاً على مجموعة معينة من السلع والخدمات. ويمكن للأسر أن تختار ما ستنفق المال عليه، وكذلك المقدار الذي "ستنفقه" وستستخدمه / ستستهلكه، والمقدار الذي ستدخره و/ أو ستستثمره في إمكانيات الدخل المستقبلية. ويعرف الميل الحدي للاستهلاك على أنه المبلغ الإضافي الذي تميل الأسرة إلى إنفاقه نتيجة لتلقيها مزيداً من الأموال	<b>الميل إلى الاستهلاك</b>	<b>Propensity to Consume</b>

التعريف العملي (شراكة التعلم النقدي)

المفهوم باللغة العربية

مصطلح (شراكة التعلم النقدي) **R**

الأسعار التي يتم تعديلها حسب التضخم من أجل أن تعكس القدرة الشرائية للعملة في سنة "الأساس"، وعادة ما يستخدم مؤشر أسعار المستهلك للسنة المعنية	<b>الأسعار الحقيقية</b>	<b>Real Prices</b>
أموال ترسل من شخص إلى آخر، على سبيل المثال، الأموال المرسلة من قبل المهاجرين الذين يعملون في الخارج إلى ديارهم	<b>الحوالات</b>	<b>Remittance</b>
شركات تتمثل خدماتها الوحيدة أو الرئيسية في إيصال أو تحويل الأموال إلكترونياً بين المواقع، وتكون في كثير من الأحيان من خارج البلاد. وتوفر هذه الشركات خدمة تحصيل الأموال حيث يدفع المرسل نقوداً من أجل تحويل الأموال	<b>شركات تحويل الأموال</b>	<b>Remittance Companies</b>





<p>العلاقة بين تحليل الحالة (بصفة عامة، تقييم الاحتياجات والمعلومات السياقية الأخرى) وتصميم البرنامج. وينطوي هذا التحليل على اختيار خيارات استجابة البرنامج، والوسائل والفئات المستهدفة. وينبغي الإحاطة به من خلال اعتبارات الملاءمة والحدوى، كما يجب أن يلبي الاحتياجات وأن يعمل على تحليل الآثار الجانبية المحتملة الصارة والحد منها في آن واحد. (ماكسويل، د. 2013)</p>	<p><b>تحليل الاستجابة</b></p>	<p><b>Response Analysis</b></p> 
<p>يشير التقييد إلى القيود المفروضة على استخدام التحويل، بعد أن يستلمها المستفيد. ويمكن أن تطبق القيود على مجموعة السلع والخدمات التي يمكن استخدام التحويل لشراؤها، أو الأماكن التي يمكن استخدام التحويل فيها، أو كليهما. وقد تختلف درجة التقييد - من اشتراط شراء سلع محددة، إلى الشراء من فئة عامة من السلع أو الخدمات، أو تحقيق نتائج متفق عليها (على سبيل المثال، إصلاح ماوى، أو بدء نشاط لكسب الرزق). وتختلف القيود عن المشروطة التي تنطبق فقط على الشروط المسبقة التي يجب على المستفيد الوفاء بها قبل تلقي تحويلًا ماليًا</p>	<p><b>التقييد</b></p>	<p><b>Restriction</b></p> 
<p>انظر تقييد</p>	<p><b>التحويلات المقيدة</b></p>	<p><b>Restricted Transfer</b></p>
<p>القيمة النقدية التي يتم بها تبادل السلع والخدمات عند نهاية سلسلة البيع بالتجزئة، أي بين البائع والمستهلك النهائي</p>	<p><b>سعر التجزئة</b></p>	<p><b>Retail Price</b></p>
<p><b>التعريف العملي (شراكة التعلم النقدي)</b></p>	<p><b>المفهوم باللغة العربية</b></p>	<p><b>مصطلح (شراكة التعلم النقدي)</b></p> 
<p>تستهدف شبكات الأمان الفقراء أو المستضعفين، وتتألف من تحويلات غير إسهامية، مثل المواد الغذائية العينية أو النقد أو القسائم؛ ويمكن تقديمها بشروط أو بدون شروط. كما أنها مجموعة فرعية من أنظمة الحماية الاجتماعية الأشمل</p>	<p><b>شبكات الأمان أو شبكات الأمان الاجتماعي</b></p>	<p><b>Safety Nets (SN) or Social Safety Nets (SNN)</b></p>
<p>مجموعة من البرامج، مصممة ومنفذة على النحو الأمثل، تكمل بعضها البعض وتكمل السياسات العامة أو الاجتماعية الأخرى</p>	<p><b>نظام شبكة الأمان</b></p>	<p><b>Safety Net System</b></p>
<p>يشير المصطلح إلى التدخل عبر برامج التحويلات النقدية التي تسعى إلى تحقيق الأهداف الخاصة بقطاع معين. ويمكن للتحويلات النقدية الخاصة بقطاع معين أن تكون مشروطة أو غير مشروطة. يمكن استخدام القسائم (عمليات النقل المقيدة) للحد من الإنفاق على العناصر والخدمات مما يساهم في تحقيق أهداف قطاعية محددة. التدخلات النقدية الخاصة بالقطاع قد يتم تصنيفها وتصميمها للتأثير على كيفية إنفاق المستلمين لها</p>	<p><b>مساعدة خاصة بقطاع معين</b></p>	<p><b>Sector-Specific Intervention</b></p> 
<p>توفير الخدمات للسكان المتضررين، على سبيل المثال. المياه والصرف الصحي والرعاية الصحية، التعليم والحماية والقانونية، الخ. في سياقات الأزمات قد تقدم الوكالات الإنسانية الخدمات بشكل مستقل، أو العمل في شراكة مع مزودي الخدمة الحكومية / العامة</p>	<p><b>تقديم الخدمة</b></p>	<p><b>Service Delivery</b></p> 
<p>تعرف أيضًا على أنها الحد الأدنى من سياسة "اعرف عميلك"، ويمكن أن تكون ميزة إحدى البطاقات. ويكون استخدام العناية الواجبة المبسرة رهناً بالقوانين الوطنية</p>	<p><b>العناية الواجبة المبسرة (SDD)</b></p>	<p><b>Simplified Due Diligence (SDD)</b></p>
<p>لمحة عامة عن البيانات الثانوية والبيانات الأولية المبكرة المتاحة. مثل التقييم المبدئي للاحتياجات والمعلومات السياقية الأخرى. (مجموعة أدوات المنح النقدية متعددة الأغراض)</p>	<p><b>تحليل الحالة</b></p>	<p><b>Situation Analysis</b></p>

<p>البطاقة الذكية هي جهاز يتضمن دائرة متكاملة مدمجة يمكن أن تعمل كمتحكم دقيق، أمن أو جهاز ذكي مكافئ يتضمن ذاكرة داخلية أو رقاقة ذاكرة منفصلة، وتتصل البطاقة بقارئ من خلال الاتصال المادي المباشر أو من خلال واجهة ترددات لاسلكية عن بعد. وبوجود المتحكم الدقيق المدمج، تتمتع البطاقات الذكية بقدرة فريدة على تخزين كميات كبيرة من البيانات، وتنفيذ وظائفها الخاصة (مثل التشفير والتصديق المتبادل)، والتفاعل بذكاء مع قارئ البطاقة الذكية (رابطة البطاقة الذكية)</p>	<p><b>البطاقة الذكية</b></p>	<p><b>Smart Card</b></p>
<p>تحويلات نقدية أو سلع أو خدمات متكررة، وغير مشروطة، و متوقعة تقدم لفترات زمنية طويلة للأسر المستضعفة أو المحرومة أو لأفراد محددين (مثل كبار السن والنساء الحوامل)، وذلك بهدف إتاحة المجال لهم لتلبية احتياجاتهم الأساسية، أو تكوين الأصول لحماية أنفسهم وزيادة قدرتهم على مواجهة الصدمات وفترات الضعف خلال دورة الحياة، وعادة ما تشير إلى المساعدات الحكومية المقدمة نقدًا، ويمكن أن تشير أيضاً إلى المساعدات العينية</p>	<p><b>المساعدة الاجتماعية / تحويلات المساعدة الاجتماعية</b></p>	<p><b>Social Assistance / Social Assistance Transfers</b></p>
<p>إجراءات تنفذ من قبل الدولة أو على مستوى القطاع الخاص من أجل مواجهة المخاطر والضعف والفقر المزمن. وتشير الحماية الاجتماعية إلى الأنظمة الشاملة بما في ذلك شبكات الأمان، والمساعدة الاجتماعية، وسياسات سوق العمل، وخيارات الضمان الاجتماعي (مثل المعاشات التقاعدية الإسهامية، والتأمين الصحي)، والخدمات الاجتماعية الأساسية (مثل التعليم والصحة والتغذية)</p>	<p><b>الحماية الاجتماعية</b></p>	<p><b>Social Protection</b></p>
<p>قابلية الاستجابة لكمية سلعة مقدمة من قبل التجار وغيرهم بالنسبة إلى التغيير في سعرها (مرونة سعر العرض) أو عوامل أخرى (مثل دخل المزود)</p>	<p><b>مرونة العرض</b></p>	<p><b>Supply Elasticity</b></p>
<p>هذه مجموعة فرعية من الحد الأدنى لسلة الإنفاق. تتطلب سلة الحد الأدنى للإنفاق للبقاء تحديد السلع والخدمات وتحديد كميتها لضمان تلبية احتياجات الحد الأدنى من احتياجات الأسرة المعيشية للبقاء، البنود المدرجة في الحد الأدنى لسلة الإنفاق للبقاء هي تلك التي يمكن تسيلها ويمكن الوصول إليها بنوعية مناسبة من خلال الأسواق المحلية، والحد الأدنى لسلة الإنفاق للبقاء هي بطبيعتها متعددة القطاعات وتستند إلى متوسط تكلفة المواد التي تتألف منها السلة. ويمكن حسابها لمختلف أحجام الأسر. إن تحديد عتبة البقاء والتمييز بين الحد الأدنى لسلة الإنفاق للبقاء و الحد الأدنى لسلة الإنفاق ليست عملية موحدة في الوقت الحالي</p>	<p><b>الحد الأدنى لسلة الإنفاق للبقاء</b></p>	<p><b>Survival Minimum Expenditure Basket (SMEB)</b></p>

**T** مصطلح (شراكة التعلم النقدي) المفهوم باللغة العربية التعريف العملي (شراكة التعلم النقدي)

<p>مزود السلع والخدمات. وقد يتم التعاقد مع من قبل منظمة إنسانية للمشاركة في التدخلات القائمة على النقد</p>	<p><b>تاجر</b></p>	<p><b>Trader</b></p>
------------------------------------------------------------------------------------------------------------	--------------------	----------------------

**U** مصطلح (شراكة التعلم النقدي) المفهوم باللغة العربية التعريف العملي (شراكة التعلم النقدي)

<p>يتم توفير التحويلات غير المشروطة دون أن يضطر المستلم إلى فعل أي شيء من أجل تلقي المساعدة ، عدى مطابقة معايير الاستهداف</p>	<p><b>تحويل غير مشروط</b></p>	<p><b>Unconditional Transfer</b></p>
-------------------------------------------------------------------------------------------------------------------------------	-------------------------------	--------------------------------------



يمكن استخدام التحويلات غير المقيدة على النحو الذي يختاره المستخدم بشكل كامل، أي لا توجد أي قيود مباشرة تفرضها الوكالة المنفذة على كيفية إنفاق التحويل

تحويل غير مقيد

Unrestricted Transfer

التعريف العملي (شراكة التعلم النقدي)

المفهوم باللغة العربية

مصطلح (شراكة التعلم النقدي)

V

سلسلة من الأنشطة التي تنفذها شركات متعددة من أجل إنتاج وبيع السلع والخدمات. وحيث أن المواد الخام تنتقل عبر هذه السلسلة، لذا تضيف كل شركة على قيمة السلعة أو الخدمة إلى أن يتم تقديم المنتج النهائي للمستهلك. يشير مصطلح القيمة مقابل المال إلى الاستخدام الأمثل للموارد لتحقيق أفضل النتائج للسكان المتضررين بفعل الأزمة والكارثة. (وزارة التنمية الدولية)

سلسلة القيمة

Value Chain

القيمة مقابل المال

Value for Money (VfM)

تتضمن قسيمة القيمة قيمة نقدية محددة، ويمكن تبادلها مع الباعة المشاركين مقابل سلع أو خدمات ذات كلفة نقدية مكافئة. وتوفر قسائم القيمة قدرًا أكبر من المرونة والاختيار مقارنة بقسائم السلع، ولكنها لا تزال مقيدة حيث لا يمكن تبادلها إلا مع باعة محددين

قسيمة القيمة

Value Voucher



مزود السلع والخدمات. وقد يتم التعاقد معو من قبل منظمة إنسانية للمشاركة في التدخلات القائمة على النقد

بائع

Vendor

نموذج غير رسمي للتمويل بالغ الصغر يعتمد فقط على مدخرات الأعضاء من الأفراد والجماعات الصغيرة التي تديرها المجتمعات المحلية، حيث يجمع الأفراد المدخرات ويقدمون قروضًا تشمل الفوائد لبعضهم البعض. ثم يتم توزيع الفائدة على أفراد المجموعة، استنادًا إلى مستوى ادخارهم، وذلك في نهاية الدورة المحدودة زمنيًا

مدخرات وقروض قروية

Village Savings and Loans (VSLA)

قسيمة ورقية أو رمزية أو إلكترونية يمكن تبادلها مقابل كمية أو قيمة محددة للسلع، وتحدد إما كقيمة نقدية (على سبيل المثال: 15 دولارًا)، أو كسلع أو خدمات محددة مسبقًا (على سبيل المثال: 5 كيلوغرامات من الذرة، 5 كيلوغرامات من الذرة المطحونة)، أو مزيج من القيمة والسلع. ويمكن تبادلها مع باعة يتم اختيارهم مسبقًا أو في "معارض" يتم إنشاؤها من قبل الوكالة. وتستخدم القسائم لإتاحة الوصول إلى مجموعة واسعة من السلع أو الخدمات في منافذ معتمدة للبيع بالتجزئة أو مراكز الخدمات. وتعد القسائم بطبيعتها أحد أشكال التحويلات المقيدة على الرغم من وجود اختلافات كبيرة في درجة التقييد/المرونة التي يمكن أن توفرها البرامج المختلفة القائمة على القسائم. وتستخدم مصطلحات القسائم، أو الطوابع، أو الكوبونات كمرادفات

قسيمة

Voucher



التعريف العملي (شراكة التعلم النقدي)

المفهوم باللغة العربية

مصطلح (شراكة التعلم النقدي)

W

القيمة النقدية لكميات البضائع الكبيرة التي يشتريها تاجر التجزئة من أجل أن يبيعها للمستهلكين بكميات أصغر وبسعر أعلى في العادة

سعر الجملة

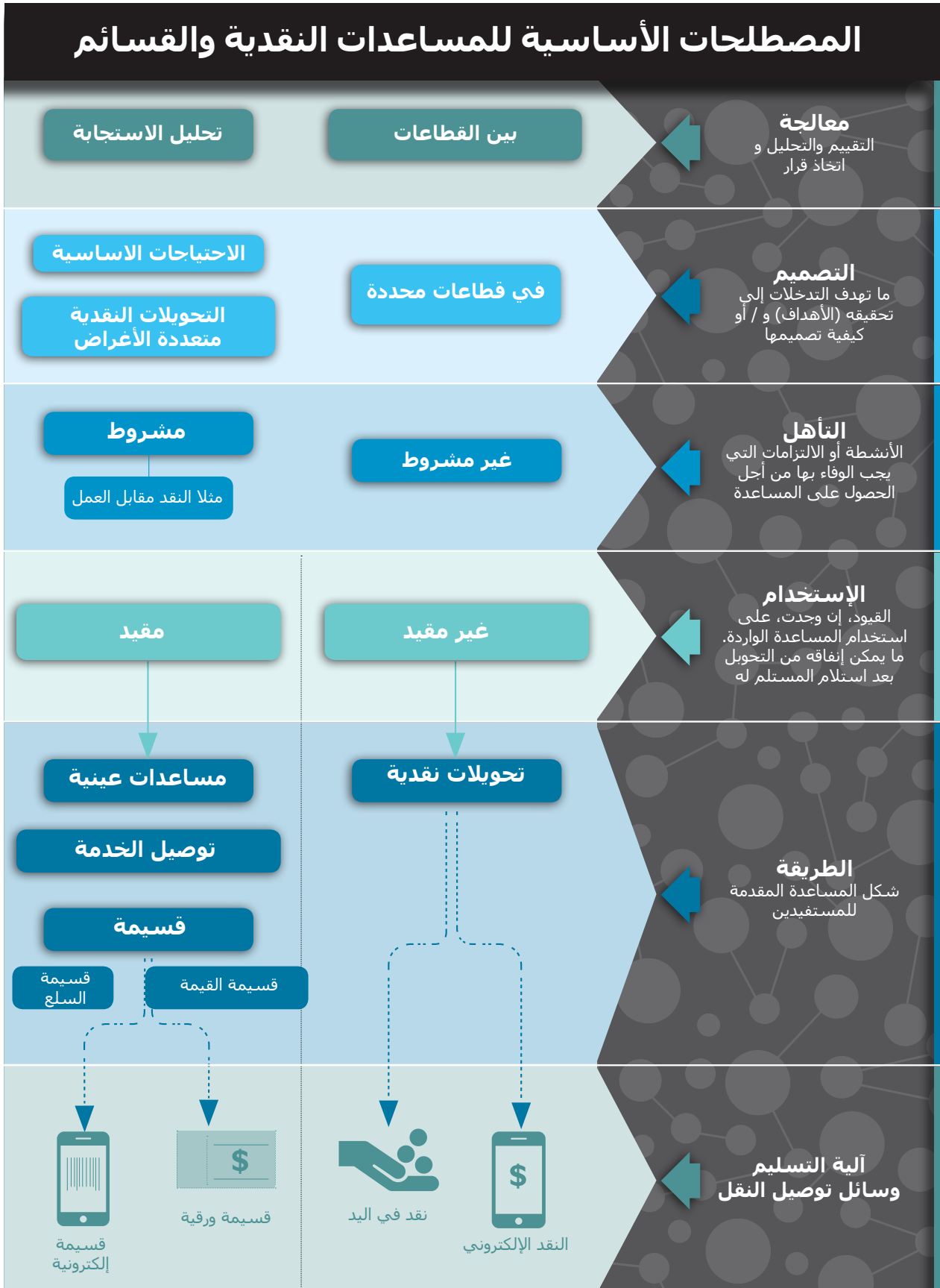
Wholesale Price

هو عبارة عن تقدير لمتطلبات الإنفاق المستقبلية ويعتمد على التكلفة التاريخية، وما سيكون الناس على استعداد لدفعه في ضوء مبلغ محدد من "النقد" تحت تصرفهم. ويستخدم للمساهمة في تقدير سلة الحد الأدنى من الإنفاق

الاستعداد للدفع

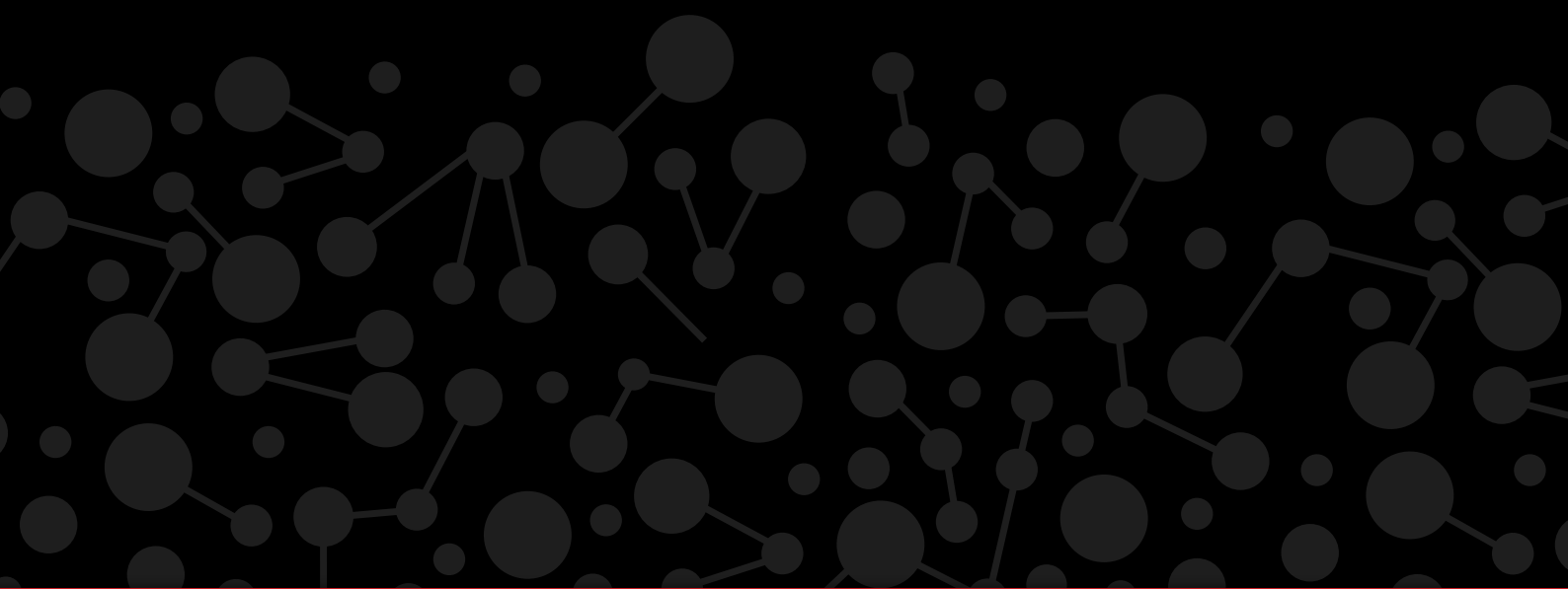
Willingness to Pay

## المصطلحات الأساسية للمساعدات النقدية والقسائم



**المصادر:** ما لم يُنص على خلاف ذلك، فإن التعاريف الواردة في هذا المسرد مستمدة من الوثائق الصادرة عن  
ACF ، CaLP ، Save the Children ، WFP ، USAID ، UNDP ، OCHA، ICRC ، Oxfam  
(Mercy Corps (ELAN

**تمت مراجعة المسرد من قبل:**  
هزار علي - شراكة التعلم النقدي في الشرق الأوسط وشمال إفريقيا  
ميسا إبراهيم - الصليب الأحمر اللبناني



The Cash Learning Partnership