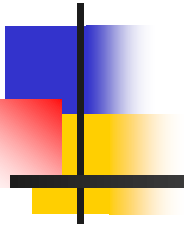


# **PROJET FILETS SOCIAUX**



**Cellule Filets Sociaux**

**Cabinet du Premier Ministre**

**GOUVERNEMENT DU NIGER**



# Informations Générales <sup>(1)</sup>

---

- Montant de financement: 70 Million US\$
- Durée du projet: 6 ans (11 octobre 2011 au 30 juin 2017)
- Date de mise en vigueur: 11 octobre 2011
- Secteur: Protection Sociale
- Couverture Géographique: Dosso, Maradi, Tahoua, Tillabéry et Zinder



# Présentation du Projet

---

- Contexte
- Objectifs de développement
- Composantes
- Stratégie de mise en œuvre
- Suivi-évaluation
- Flux des paiements
- Structure institutionnelle
- Prochaines étapes
- Rôle des partenaires



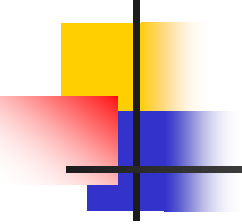
# Contexte Général

---

## Caractéristiques de la pauvreté au Niger

- Faible niveau de consommation alimentaire
- Insécurité alimentaire chronique et temporaire
- Niveau élevé de malnutrition chronique et temporaire
- Changement climatique et investissements limités en protection des terres

# Contexte Sectoriel et Institutionnel

- 
- En 2008, les programmes d'urgence tels que les transferts alimentaires et les subventions des prix représentaient **60 % des dépenses publiques**.
  - La grande partie de cette assistance est orientée vers **l'assistance d'urgence à court terme suite aux crises aigües** telles que celles des années 2001, 2005, 2008, et 2010.
  - **Ces programmes ont un impact limité dans la réduction de l'insécurité alimentaire chronique.**
  - **La nature chronique de l'insécurité alimentaire souligne la nécessité d'un système de filets sociaux intégré, permanent et efficace** afin de répondre aux causes structurelles de la vulnérabilité chronique des ménages.



# Objectif de développement

---

« Mettre en place et soutenir un système de filets sociaux qui améliorera l'accès des populations pauvres et menacées d'insécurité alimentaire aux programmes de transfert d'argent et de travaux communautaires par le cash for work »



# Composantes

---

Le projet a quatre composantes:

- ❖ (i) Système de filets sociaux (3.2 millions \$US)
- ❖ (ii) Transferts d'argent pour la sécurité alimentaire (48.6 millions \$US)
- ❖ (iii) Travaux communautaires par le *cash for work* (10.5 millions \$US) ; et
- ❖ (iv) Gestion du projet (7.7 millions \$US)

# Composante 1 : Système de filets sociaux- 3,2 millions \$EU



---

- Concevoir des systèmes/mécanismes efficaces pour la mise en œuvre du projet, notamment:
  - un système d'information de gestion intégré
  - système efficace de ciblage
  - un système efficace et rentable de paiement
  - un système de suivi et évaluation
  - Une stratégie de communication





# Systeme de ciblage

---

## Sélection géographique:

- les régions et les départements seront sélectionnés sur la base des critères de pauvreté et les indicateurs de vulnérabilité chronique
- les communes et les villages seront choisis au cours de consultations participatives avec les autorités selon les données de vulnérabilités disponibles (CNP-GCA et Système d'alerte précoce – SAP, INS)

## Sélection de Ménages

- L'identification des ménages se fera au moyen de la méthode dite « Proxy-Means Testing » (PMT)
- La liste initiale des bénéficiaires sera par la suite validée par les communautés avant d'être finalisée.



# Systeme de paiement

---

- Les paiements seront effectués par des institutions de micro finance ou toute autre agence qualifiée
- Les agences de paiement seront recrutées après une évaluation approfondie de leur capacité et couverture



# Systeme d'Information de Gestion (SGI)

---

- La technologie suivante sera graduellement incorporée dans le processus de paiement:
  - Saisie électronique des données à travers des appareils PDV
  - Cartes à puce au niveau communautaire et des bénéficiaires
- Un SGI sera développé pour faciliter les activités de reporting, de suivi et d'évaluation



## Composante 2: Transferts d'argent pour la sécurité alimentaire (\$48.6 millions EU)

---

- **Objectif:** garantir aux populations vulnérables une source de revenu minimale pour leur permettre d'améliorer leurs accès à la nourriture et initier des investissements productifs et en capital humain à travers les PFE (en partenariat avec l'UNICEF)
- **Bénéficiaires:** 40,000 ménages pour le premier cycle de 2 ans + 40,000 pour le second cycle, ciblés dans 20 départements des 5 régions retenues.
- **Activités:** Des transferts mensuels de 10.000 francs seront effectués aux ménages bénéficiaires pour une période de 24 mois



# Formation -Pratiques Familiales Essentielles

---

- PFE en tant que conditionalités souples pour le cash transfert
- Communication pour le Changement de Comportement concernant huit pratiques familiales essentielles:
  - Allaiter exclusivement au sein pendant les six premiers mois de la vie de l'enfant
  - Dormir sous une moustiquaire
  - Administrer aux enfants une solution de réhydratation orale en cas de diarrhée
  - Se laver les mains avec du savon
  - Introduire différents aliments nutritifs dans le régime des enfants de plus de six mois
  - Assurer des soins de santé préventifs aux enfants
  - Amener les enfants dans un dispensaire dès les premiers signes de maladie
  - L'espacement des naissances

## Composante 3 : Cash for Work 10,5 millions \$EU



---

**Objectif:** Offrir une opportunité de travail temporaire pour la réhabilitation de biens publics

**Bénéficiaires:** 60.000 personnes dans les communautés affectées par l'insécurité alimentaire aigue temporaire

**Type d'activités:** conservation du sol en vue de ralentir la désertification et protéger l'environnement; réhabilitation de petites infrastructures ainsi que des projets d'assainissement. Des activités en solution à d'autres besoins locaux, tels qu'exprimés par les communautés, seront prises en compte.

# Composante 4 : Gestion du projet 7,7 millions de \$EU



---

**Objectif:** Maitrise d'ouvrage pour la mise en œuvre du PFS conformément aux documents clés, notamment l'Accord de financement, le plan de passation de marchés et les manuels de procédures et d'exécution du projet.

**Activités:** paiement des salaires; supervision des activités du projets; installation des bureaux et paiement des couts récurrents; acquisition d'actifs matériels; suivi de la gestion des risques du projet tel que défini dans les documents du Projet

# Suivi-évaluation des résultats



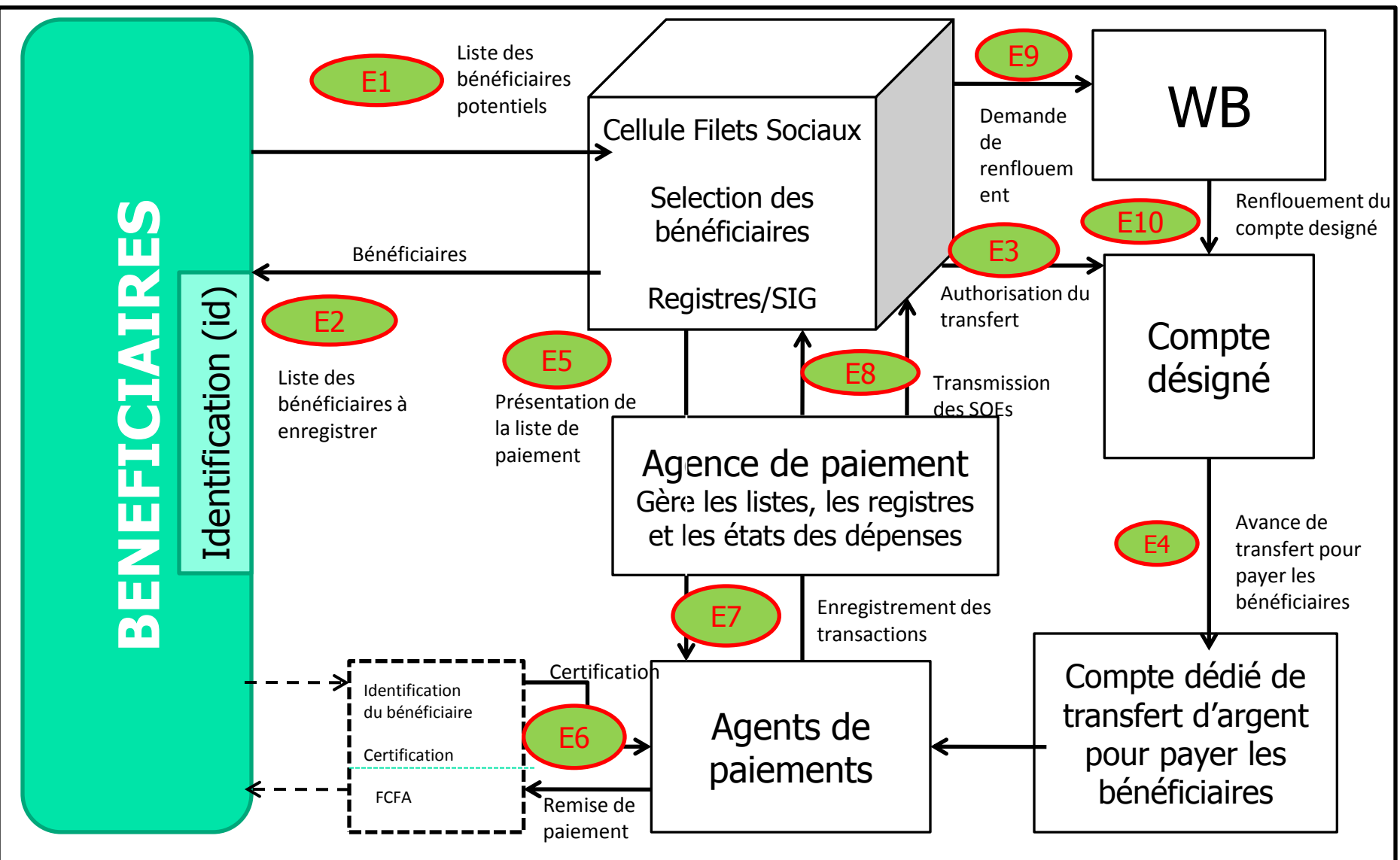
Le cadre de suivi des résultats évaluera l'évolution vers l'ODP à travers des indicateurs clés mettant l'accent sur la création d'un système de filets sociaux efficace et la facilitation de l'accès à un tel système par les ménages pauvres et vulnérables à l'insécurité alimentaire. Le suivi sera intégré dans le SIG.

L'UGT utilisera des indicateurs supplémentaires pour suivre le niveau de sécurité alimentaire et de la consommation alimentaire, et tenter d'évaluer à quel niveau les bénéficiaires sont en mesure d'améliorer leur niveau de sécurité alimentaire.

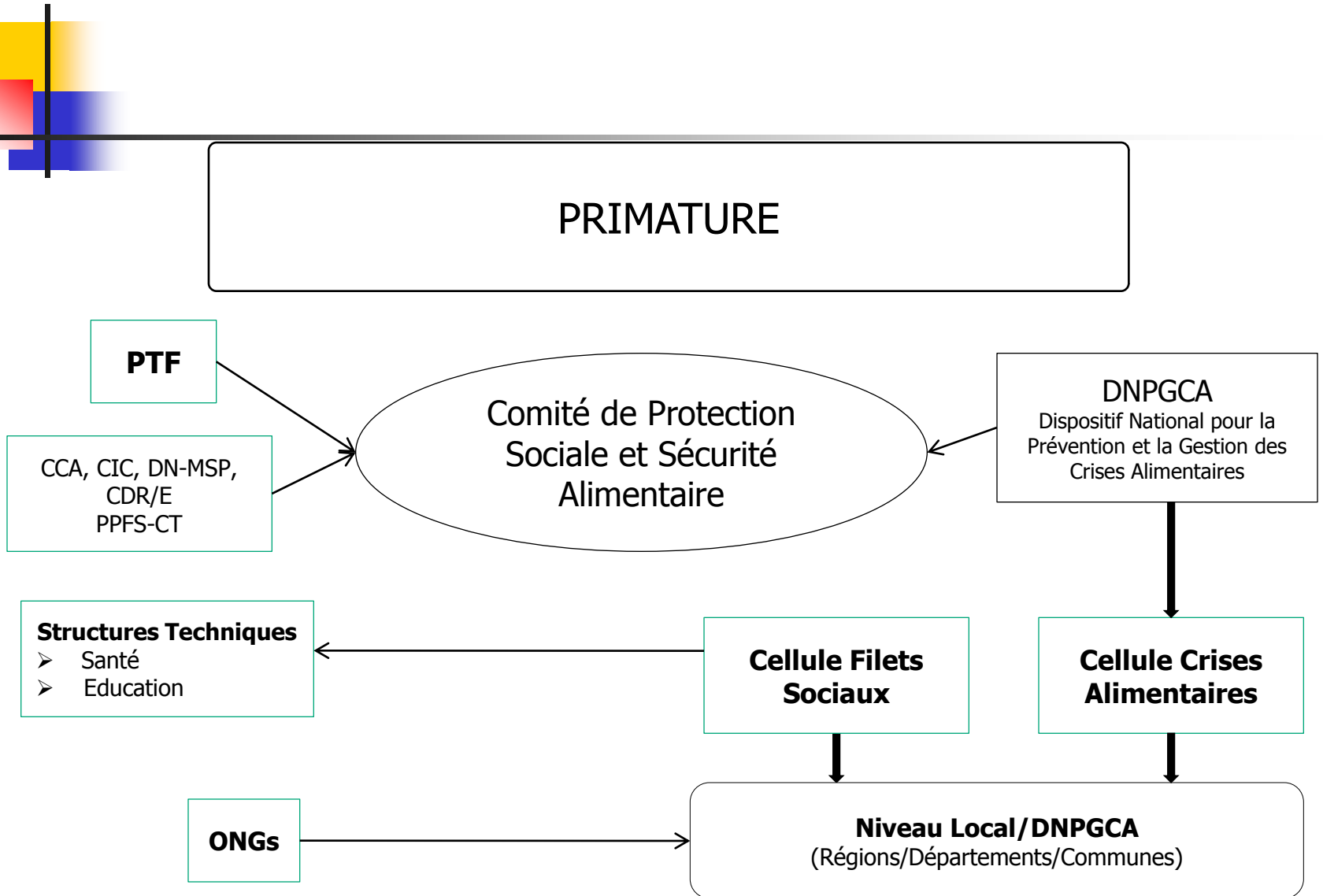
Le projet prévoit une revue à mi parcours et à la fin du projet pour mesurer l'évolution vers l'ODP, évaluer l'impact, la qualité des travaux effectués, l'efficacité et le succès des processus et mécanismes de mise en œuvre adoptés (y compris l'identification, le ciblage, l'enregistrement, et les systèmes de paiement), le changement de comportement, et le niveau de consommation.



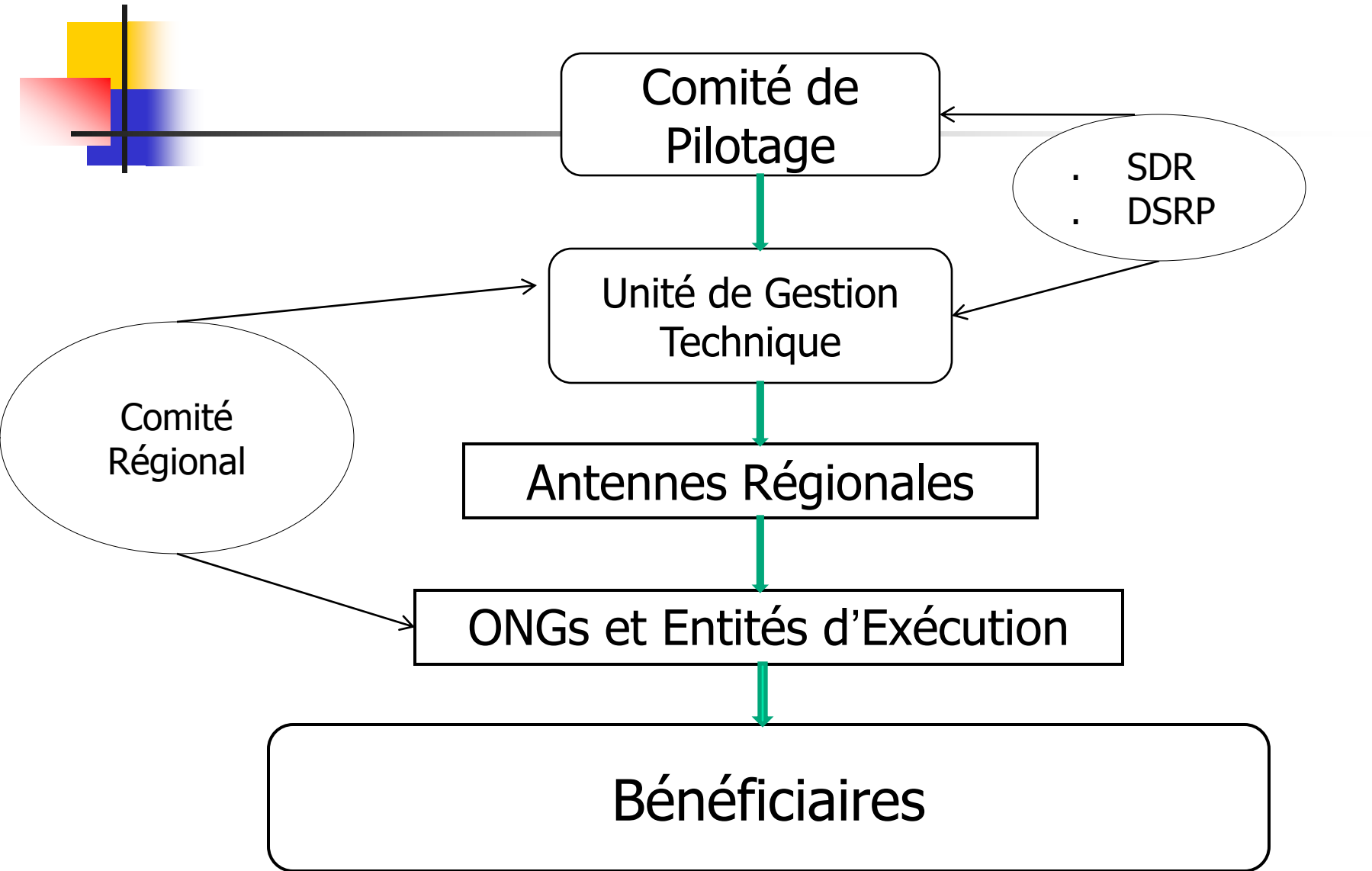
# FLUX D'INFORMATION ET DE PAIEMENTS



# Cadrage Institutionnel



# Organigramme CFS





# Prochaines étapes

---

- Etablissement des systèmes et mécanismes de transferts
- Ciblage et paiement de 10,000 bénéficiaires à Dosso et Maradi
- Evaluation
- Mise à échelle



# Role des partenaires

---

- Mise en oeuvre
- Suivi- évaluation
- Coordination



MERCI

---